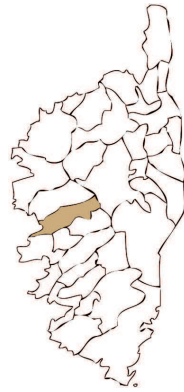


# Restitution de l'étude d' INVENTAIRE des communes de Cruzzini-Cinarca



L'Inventaire général du patrimoine culturel, mission transférée par l'Etat à la Collectivité territoriale de Corse, recense et étudie le patrimoine de ce territoire. Mais il se doit aussi de le faire connaître au plus grand public possible et tout particulièrement à celui qui habite les lieux.

Pour le Canton du Cruzzini-Cinarca, doté de treize communes, 555 dossiers d'architecture et 298 dossiers d'objets mobiliers ont été constitués. Cette publication, bien modeste au vu des données amassées, a pour ambition de susciter la curiosité pour aller plus loin et faire sienne toute la documentation mise à sa disposition : dossiers conservés au sein de la Collectivité territoriale de Corse ou bases du ministère de la culture consultable sur internet.

L'Inventariu generale di u patrimoniu culturale, missione trasferita da u Statu à a Cullettività Territoriale di Corsica, face u censu è studieghja u patrimoniu di stu territoriu. Ma si deve dinù di fà lu cunnosce à u grande publicu è particularmnte à l'abitanti di u locale.

Pè u cantone di u Cruzzini-Cinarca, chi cumporta trededici cumune, 555 cartulari d'architettura et 298 cartulari d'oggetti di mubiglia sò stati costituiti. Sta pubblicazione, mudesta di pettu à i dati accatastati hà cum'è ambizione di discità l'interessu per andà più in dà è fà soia tutta a documentazione messa à dispusizione : cartulari cunservati à a Cullettività Territoriale di Corsica o base di u Ministeru di a Cultura è di a Cumunicazione.

Si pò dinù cunsultà in lingua francese è in lingua corsa nantu à u situ di a Cullettività Territoriale di Corsica : <http://www.corse.fr>

1

Restitution de l'étude d'inventaire des communes de Cruzzini-Cinarca



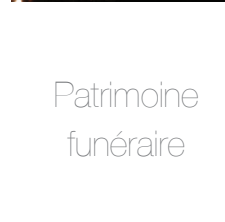
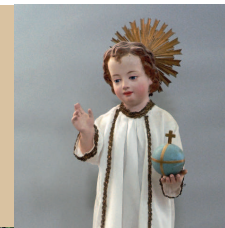
# Restitution de l'étude d' INVENTAIRE des communes de Cruzzini-Cinarca



Histoire  
&  
Territoire



Patrimoine  
religieux



Patrimoine  
funéraire



Patrimoine  
public



Maisons



**A** l'instigation de l'historien de l'art André Chastel, le ministre de la Culture André Malraux, lance en 1964 la vaste entreprise de l'Inventaire général des monuments et des richesses artistiques de la France. Permettre une perception globale des héritages culturels saisis sous tous leurs aspects et pas seulement sous celui des œuvres les plus spectaculaires, transmettre la connaissance de notre territoire et en constituer les archives pour les générations à venir, telle a été depuis plus de quarante ans la mission des équipes de l'Inventaire. Tout d'abord rattaché aux Directions régionales de la culture, la loi du 13 août 2004 relative aux libertés et responsabilités locales a transféré la compétence de l'Inventaire général du patrimoine culturel aux régions et à la Collectivité territoriale de Corse. Pour anticiper cette décentralisation, plusieurs régions ont été dotées de fonds particuliers pour développer de nouvelles approches de leur patrimoine. La Collectivité territoriale de Corse a ainsi mis en œuvre, dès 1998, une Charte culturelle Etat-Région pour constituer une "banque de données de l'Inventaire". Ambitieux et encore inachevé, ce programme devait faire l'inventaire préliminaire de l'ensemble de la Corse. Dans ce cadre, entre 2007 et 2009, l'étude des treize communes du Cruzini-Cinarca a été réalisée selon les normes éprouvées de l'Inventaire. Ont été ainsi repérés de manière quasi exhaustive les éléments constitutifs de l'histoire de ce territoire rural : architecture religieuse, architecture funéraire, architecture publique, architecture privée... sans oublier les objets mobiliers. Investie dans une nouvelle dynamique patrimoniale, la Collectivité territoriale de Corse veut porter à la connaissance de tous, élus et habitants des villages, le résultat de ces travaux. Ainsi est lancée en 2013 la première restitution de cet inventaire avec le canton du Cruzini-Cinarca, en Corse-du-Sud. Ouvrir les yeux sur notre environnement du quotidien, avoir des clefs de lecture, découvrir qu'il existe tout près de soi de véritables trésors, telle est la vocation de la présentation de ce patrimoine. Le connaître, c'est le reconnaître afin de le transmettre, de le partager et de le valoriser pour le plus grand bonheur de tous.

*Nantu à un'idea di u Storicu di l'arte André Chastel, u Ministru di a Cultura André Malraux, india in u 1964 l'intrapresa tamanta di l'Inventariu generale di i munumenti è di e ricchezze artistiche di a Francia. Permette una percezzione glubale di e lascite culturale concepite sottu à i so varii aspetti è micca solu quelli di l'opare più stupende. Tramandà a cunniscenza di u nostru territoriu è custituisce archivii pè e generazione à vene, hè stata quessa a missione di e squadre di l'Inventariu. In un primu tempu latu à e Direzione Regionale di a Cultura, a lege di u 13 d'aostu di u 2004 relativa à e libertà è e rispunsabilità lucale hà trasferitu a cumpetenza di l'Inventariu generale di u patrimoniu culturale à e regione è à a Cullettività Territoriale di Corsica. Da anticipà ista decentralisazione parechje regione sò state pruviste di fondi particulari pè sviluppà avvicinanze nove di u so patrimoniu. A Cullettività Territoriale di Corsica hà mesu in opera, da u 1998, una Cartula culturale Statu-Regione, pè custituisce "una banca di dati di l'inventariu". Ambiziosu è nancu compiu, stu prugrammu duvia fà l'inventariu preliminaru di l'inseme di a Corsica. In issu quattru, trà u 2007 è u 2009, u studiu di e tredici cumune di u Cruzini-Cinarca hè stata realizata segondu e norme concepite da l'Inventareiu. Sò stati cusì definiti di modu quasi esaustivu l'elementi custitutivi di a storia di stu territoriu rurale: architettura religiosa, architettura funeraria, architettura publica, architettura privata... senza dimentica a mubiglia. Investita da una dinamica patrimoniale nova, a Cullettività Territoriale di Corsica vole purtā à a cunniscenza di tutti, eletti è abitanti di i paesi, u risultatu di i so travagli. Cusi hè lampata in u 2013 a prima restituzione di st'Inventariu cù u cantone di u Cruzini-Cinarca, in Corsica suttana. Apre l'ochji nantu à u nostru ambu cutidianu, avè e chjave di lettura, scopre ch'ellu esiste vicinu à sè tesari veri, eccu a vucazione di a presentazione di stu patrimoniu. Cunnosce lu hè ricunnosce lu per tramandà lu, sparte lu è valorizà lu da rende ognunu felice.*

Paul Giacobbi

Président du Conseil Exécutif de Corse

Presidente di u Cunsigliu Esecutivu di Corsica

Sta pubblicazione hè stata realizata da a Cullettività Territoriale di Corsica. Direzione di a Cultura è di u Patrimoniu. Serviziu di i Patrimonii. Sottu à a direzione di Marie-Luce Arnaud, Capiserviziu di i Patrimonii è di Sophie Cueille, censervatore regionale di l'Inventariu. Cù a collaburazione di Gil Novi è Nathalie Gresse, settore di a messa in valore di u patrimoniu. Cù a participazione di a Direzione di a lingua è di a Cultura Corsa.

#### Cuncepitura grafica :

Images Fixes éditions  
8 rue Bonaparte 20 000 Ajaccio  
Tel. 04 95 21 05 19  
e-mail: jc.attard@gmail.com  
www.images-fixes.fr

#### Fattura :

JMB Impressions  
8 rue Bonaparte  
20 000 Ajaccio  
(imprimerie Chirat)

#### Enquête d'inventaire préliminaire :

Guillaume Bernard

#### Rédaction

Sophie Cueille à partir des dossiers de cette enquête

#### Crédit photographique

Inventaire général, cl. Bernard Guillaume

© Collectivité territoriale de Corse, Ajaccio 2013

L'ensemble de la documentation établie est consultable sur le site internet du ministère de la culture :

<http://www.culture.gouv.fr/culture/inventai/patrimoine>

Les dossiers concernant l'architecture sont dans la base Mérimée.

Les dossiers concernant les objets mobiliers sont dans la base Palissy.

#### Remerciements :

Nous remercions tous les desservants des paroisses, les élus et tous les propriétaires du canton du Cruzini-Cinarcia qui ont bien voulu nous accueillir et permettre ainsi la réalisation de cette étude d'inventaire ainsi que cette publication.

#### Contact :

Tel. 04 95 10 98 03

e-mail : [sophie.cueille@ct-corse.fr](mailto:sophie.cueille@ct-corse.fr)

## Sommaire et index

### Histoire et territoire p.4

#### Le patrimoine religieux p.20

- ◆ Les objets :
  - Sculpture
  - Orfèvrerie et art campanaire
  - Peintures et tissus

#### Le patrimoine funéraire p.32

- ◆ Cimetières et chapelles funéraires

#### Le patrimoine public p.38

- ◆ Ponts et fontaines

#### Le patrimoine rural et artisanal p.40

- ◆ Remises, séchoirs, abris, fours et moulins

#### Les maisons p.42

- ◆ Architecture fortifiée
- ◆ Maisons de villages

### Index des noms de communes

Ambiegna p.4,18,32,33,36,37,43,46,47

Arro p.9,19,33,34,35,39,43,47

Azzana p.6,20,34,35,37,39,40,47,48

Calcatoggio p.7,21,32,33,34,36,37,39,41,42,46

Cannelle p.8,22,32,34,35,36,44,45

Casaglione p.9,23,32,33,34,35,36,37,41,44,45,  
46,47,48

Lopigna p.10,24,35,38,40,41,42

Pastricciola p.11,25,34,35,42,46,48

Rezza p.12,26,35,41,46,48

Rosazia p.13,27,32,34,35,39,40,42,43,48

Salice p.14,28,34,35,37,39,42,46,48

Sant'Andréa-d'Orcino p.15,29,37,38

Sari-d'Orcino p.16,17,30,31,32,34,36,38,40,41,42

## Ambiegna, in core à a valle, un anziana terra agricola.



La commune d'Ambiegna s'étend sur 611 ha. Délimitée au nord-ouest par le Liamone, elle offre un paysage vallonné, en grande partie conquis par le maquis et des bois de chênes verts, dominée à l'est par le village à l'habitat groupé et étagé entre 367 et 390 m d'altitude.

Mentionnée en 1531 par Mgr Giustiniani dans son ouvrage "Dialogo nominato Corsica", comme l'un des huit lieux habités de la piève de Cinarca, elle est érigée en com-

mune en 1790. De la fin du 18<sup>e</sup> siècle au milieu du 19<sup>e</sup> siècle la production céréalière est la plus importante activité agricole. La vigne occupe en 1844 6 ha. Les oliviers semblent n'avoir été cultivés qu'à partir du début du 20<sup>e</sup> siècle, période qui voit l'aménagement de trois moulins à huile. En 1970, alors que la céréaliculture a disparu, la vigne n'occupe plus que 2 ha, les châtaigniers 5 et les oliviers 11. En 1893, une scierie hydraulique pour le façonnage des ébauchons de pipes est construite.

## Arro,



Arro s'étend sur 883 ha, délimité au sud-est par une ligne de crêtes culminant à 866 m à la Punta di a Vita, à l'est par le ruisseau d'Elbica, à l'ouest par ceux de Chiusella et de Cuvesine et au nord par la vallée étroite et encaissée du Liamone.

Le village, groupé autour de son bourg ancien, occupe un replat à 400 m d'altitude sur les flancs du Monte Tafunatu. Suite à l'aménagement de la route départementale au cours de la deuxième moitié du 19<sup>e</sup> siècle, l'habitat s'est poursuivi de manière linéaire le long de celle-ci. Cette localité a particulièrement souffert des guerres menées par l'Office de Saint-Georges contre les derniers seigneurs Cinarchesi au cours de la deuxième moitié du 15<sup>e</sup> siècle. Au printemps 1489, le village est détruit et sa population déportée vers le littoral. Reconstitué peu après, il est

mentionné en 1531 par Mgr Giustiniani, évêque de Nebbio, dans son ouvrage "Dialogo nominato Corsica", comme l'un des huit lieux habités de la piève de Cinarca. Il est érigé en paroisse en 1686 puis en commune en 1790. De la fin du 18<sup>e</sup> siècle au milieu du 19<sup>e</sup> siècle la culture des céréales prédomine accompagnée par celles de la vigne, des oliviers et des châtaigniers. Trois moulins à farine sont en activité en 1809. Le dernier cesse d'être utilisé à la fin du 19<sup>e</sup> siècle. Un seul moulin à huile est répertorié sur la commune. Deux fours à tuiles sont mentionnés en 1844 et deux distilleries sont construites en 1887 et 1890. La dernière trace d'activité industrielle se situe au lieu-dit i Chiostri où une tentative de fabrication de charbon a été initiée au début des années 1980.

"In core à e guerre di l'Uffiziu San Ghjorghju contru à i signori cinarchesi."

## Azzana,

“ Strutturata intorno à e vie di cummunicazione, anziane è muderne.”



Azzana s'étend sur 1200 ha. Délimitée au nord et au sud par une ligne de crêtes dont la plus haute culmine à 1509 m au Mont Tretore, elle est traversée en son centre par la profonde et étroite vallée du Cruzini, affluent du Liamone.

Le village s'étagé sur le versant nord de la montagne entre 460 et 600 m d'altitude en plusieurs quartiers à l'habitat groupé. Il s'est d'abord développé dans le sens nord-sud, le long du sentier muletier qui coupait transversalement la vallée, de Guagno à Tavera, puis d'est-ouest le long de la route départementale nouvellement aménagée au début du 20<sup>e</sup> siècle. Aux deux écarts de Soriani et Vignamajo s'ajoutent des habitats isolés établis au cours du 19<sup>e</sup> siècle : Campovasalo, Giradaja, Loreli, et le Pont. Dépendant au

Moyen-âge de la piève du Cruzini, le territoire a été touché par les guerres dites des Cinarchesi menées au cours du 15<sup>e</sup> siècle contre les derniers seigneurs de la maison de Lecca. Déserté, il est à nouveau occupé au début du 16<sup>e</sup> siècle mais subit de nouvelles turbulences lors des actions militaires génoises contre Sampiero Corso. Le repeuplement ne reprend qu'au 18<sup>e</sup> siècle avec, selon la tradition orale, des habitants de Guagno. A cette époque, Azzana dépend du Haut-Cruzini et sera érigée en commune en 1790 et en paroisse en 1823. Initialement tournée vers le pastoralisme et la production agricole de céréales et d'oliviers, Azzana possédait également deux moulins à farine, un moulin à foulon et une forge qui figurent sur le cadastre de 1852. Deux scieries dont l'une pour le façonnage des ébauchons de pipes et deux moulins à huile complétaient l'activité de la commune.

## Calcatoghju,

apertu nant'à u mare è u golfu di Sagona, testimoniu d'un uccupazione umana dipoi a preistoria.

Déployée sur 2264 ha, la commune est délimitée au nord par le fleuve de la Liscia et au sud par une ligne de crêtes constituant la limite historique et administrative de la Cinarca dont le plus haut sommet culmine à 876 m à la Punta San Sisto.

Le site s'ouvre largement sur la mer, constituant l'anse méridionale du golfe de Sagone. Aux vastes zones pastorales de Pevani répond un territoire fermé par le maquis et les vestiges d'une forêt de chênes verts. Le village, étagé entre 290 et 390 m sur les flancs escarpés est constitué de deux entités distinctes regroupant au nord les quartiers de Borgo, Corte et Casanova et au sud de ceux de Villanova, Campincha et Guadagnina-auquel s'ajoutent les écarts de Solajo et Vetriccia - et ceci dès le 17<sup>e</sup> siècle. L'aménagement de la route départementale au milieu du 19<sup>e</sup> siècle a vu l'implantation de nouveaux habitats dont des relais et auberges aux lieux-dits Marisgianca et Fiuminale. A partir des années 1960 le littoral s'urbanise : construction de la station balnéaire de la Liscia, de la marine de Pevani, de lotissements à Orcino, Ancone et Pevani.

Plusieurs occupations se succèdent sur le territoire : préhistoriques (Capo di u Monte et Poggio), antiques (Orcino) et médiévales avec le Castellu di Montalbi. La localité est érigée en commune en 1790 avec pour principale activité

agricole la culture des céréales complétée par celle des vignes, des oliviers et des châtaigniers. Les pâturages côtiers de Pevani étaient réservés aux bergers transhumants du Cruzini, du Vicolais et de Cargèse. En 1898, Louis Brenier organise l'exploitation d'un marais salant à la Liscia. L'élevage bovin se développe pendant la deuxième moitié du 20<sup>e</sup> siècle ainsi que les cultures fourragères et le maraîchage connaît un certain regain.



**E Cannelle,** tante è tante attività agricole supranate da a cultura di a castagna è di l'alivu à parte di u 19<sup>e</sup> seculu.



**D'**une superficie de 341 ha, la commune est délimitée au sud par le ruisseau de Pratalina, à l'ouest par celui de Villana, au nord en grande partie par le fleuve de Liscia et à l'est par une ligne de crêtes allant du Pianu di a Serra (796 m) au Monte Maio (831 m).

L'habitat, groupé autour d'un bourg ancien, se développe de façon linéaire sur un replat à 374 m d'altitude.

Occupée dès l'Antiquité, comme l'atteste l'important mobilier céramique découvert au lieu-dit Villana, Cannelle ne forme au Moyen-âge qu'une seule communauté avec Sant'Andréa-d'Orcino, dépendant de la piève de Cinarca.

Elle est érigée en commune en 1790.

La culture des céréales est la principale activité agricole de la fin du 18<sup>e</sup> siècle jusqu'au milieu du 19<sup>e</sup> siècle. En 1844, la vigne occupe un peu plus de 32 ha, les oliviers 6 et les châtaigniers 11. En 1970, alors que la céréaliculture a presque disparu, l'activité viticole n'occupe plus que 6 ha tandis que les oliviers et les châtaigniers s'étendent encore sur 21 ha. Au cours du 19<sup>e</sup> siècle, les moulins à farine sont au nombre de trois dont un, le plus important de tout le canton, va fonctionner jusque dans les années 1940. Trois moulins à huile sont également attestés au cours de la deuxième moitié du 19<sup>e</sup> siècle.

**Casaglione,**

“L'occupazione a più anziana di Cinarca, attestata da vistighe impurtante.”



**C**ommune s'élève à 1065 m, la mer au niveau de l'occupation de collines recouvertes de maquis dont la plus haute n'excède pas 413 m.

cia et de l'ancien château de Cinarca, surplombant au sud la plaine de la Liscia et au nord-ouest celle du Liamone. Le village, groupé autour d'un bourg ancien, est situé sur une arête granitique du versant nord de la Cinarca. Son développement au cours du 19<sup>e</sup> siècle s'est poursuivi de manière concentrique alors que durant le 20<sup>e</sup> siècle l'écart de Tiuccia s'est étiré le long de la route départementale, étape routière et touristique. Le territoire témoigne de l'occupation la plus ancienne de toute la Cinarca avec les sites néolithiques du Monte Lazzo et le dolmen de Tremica, ceux de l'âge du bronze à Castellu di Cinarca et de l'âge du fer attesté par la sépulture du Monte Lazzo. La période antique est peu connue, toutefois, la découverte d'amphores au

lieu-dit Tiuccia prouve que ce secteur, qui correspond au mouillage actuel du golfe de la Liscia, pouvait déjà être utilisé comme un port naturel. Les vestiges du château fort de Cinarca témoignent quant à eux de la période médiévale marquée par l'emprise féodale des seigneurs Cinarchesi sur le site de l'actuel canton. La communauté de Casaglione est érigée en paroisse en 1686 et en commune en 1790. En 1849, son territoire s'agrandit de la frange côtière soustraite à la commune de Sari-d'Orcino. Casaglione a été un grand centre producteur de céréales et possédait 74 aires à battre. La plaine de Liamone, une des zones palustres les plus importantes de l'île, asséchée au Second Empire, constitue les meilleures terres de la commune qui durant la première moitié du 20<sup>e</sup> siècle produisaient des primeurs, des artichauts et du tabac.

AMBIGNA-ARRO-AZZANA-CALCATOGGIO-CANNELLE-CASAGLIONE-LOPIGNA

## Lopigna,

“ L'entrata di u Cruzini passendu per a Cinarca.”



La commune s'étend sur 1953 ha, délimitée à l'ouest par le ruisseau d'Elbica, au nord par le fleuve du Cruzini, au sud et au sud-est par une ligne de crêtes dont le plus haut sommet culmine à 1039 m à la Punta Peccuraghja.

Le village, établi entre 315 et 387 m d'altitude sur les flancs nord-est de la Punta Alvisivo, domine la vallée du Cruzini dont il constitue la porte d'entrée depuis la Cinarca. Il est composé de deux noyaux anciens à l'habitat groupé, déjà présents sur le Plan Terrier dressé en 1791 : Bigiani, structuré de manière concentrique autour de l'église, et Sant'Eliseo, établi un peu plus bas. A ceux-ci s'ajoutent les écarts de Taja et Cruica. Si l'histoire du peuplement du territoire de Lopigna est encore mal connue, la présence du castellu

d'Alvisivo - dont la mouvance pouvait recouvrir, en tout ou partie, les communes de Lopigna, Arro et Rosazia - témoigne du début de la période féodale, avant que cette localité ne soit intégrée à la vaste seigneurie de Leca durant le 14<sup>e</sup> siècle. Cette communauté, annexe de la paroisse d'Arro, est érigée en commune en 1790.

A la fin du 18<sup>e</sup> siècle, la culture céréalière occupe une grande place parmi les productions agricoles avec la vigne. Les oliviers et les châtaigniers n'apparaissent qu'au 19<sup>e</sup> siècle. Cinq moulins à farine et deux moulins à huile sont attestés au cours du 19<sup>e</sup> siècle. Complétant ces activités artisanales, un four à briques et un four à tuiles sont mentionnés en 1846 et une forge est construite en 1880.

PASTRICCIOLA-REZZA-ROZAZIA-SALICE-SANT'ANDREA D'ORCINO-SARI D'ORCINO

## Pastricciola,

un casamentu spergugliatu in paisoli, un territoriu d'accolta per e pieve vicine.

La commune s'étend sur une superficie de 4631 ha dont la grande majorité est recouverte d'une végétation dense constituée d'un maquis, de forêts de feuillus et de conifères dont la forêt de Gattica qui conserve des pins laricio et des hêtres.

Elle est bordée d'une ligne de crêtes dominée au nord par la pointe de Pinzi Corbini (2021 m) et au sud par la pointe Migliarello (2254 m) formant un véritable cirque à l'est au niveau de la Bocca d'Oreccia (1427 m). C'est là que prend sa source le Cruzini creusant une profonde et étroite vallée qui traverse tout le territoire d'est en ouest. L'habitat se répartit en plusieurs hameaux (Chiusa, l'Ugnica, Muricce, Spelonca, Frassetu, Ghiliazza, Casevecchie, Liceo, Capezza) distants parfois de plusieurs km du bourg principal qui a donné son nom au village. Celui-ci est constitué de plusieurs groupes de maisons établis sur des replats à flanc de coteau à une altitude moyenne de 600 m.

Cette localité, dépendant au Moyen-âge de la piève de Cruzini et au cours du 14<sup>e</sup> siècle de la seigneurie de Leca, a vraisemblablement souffert des actions militaires menées par la République de Gênes et l'Office de Saint-Georges contre les derniers seigneurs féodaux Cinarchesi au cours

de la deuxième moitié du 15<sup>e</sup> siècle. Aussi, seul le hameau de Ghigliazza apparaît-il dans l'ouvrage rédigé par Mgr Giustiniani et paru en 1531, "Dialogo nominato Corsica". Au début du 18<sup>e</sup> siècle des habitants viennent de la piève voisine de Sorroisù et de Guagno. En témoigne le rapport de la visite pastorale effectuée en 1733 qui mentionne les hameaux suivants : Ghigliazza, Capezza, Guiticciu, Pastricciola et Landricaccia. A cette époque ces lieux font partie de la vaste communauté du Haut-Cruzini, elle-même divisée en deux communautés distinctes en 1779 : d'une part Azzana et d'autre part Pastricciola. Pastricciola devient une commune en 1790 puis paroisse au début du 19<sup>e</sup> siècle. Dès la fin du 18<sup>e</sup> siècle on note une activité artisanale avec la fabrication de cuillères et fourchettes en bois. Au milieu du 19<sup>e</sup> siècle, sept "fisserandes" sont localisées au hameau de Scanafaghaccia.

Les conditions géographiques et climatiques en font un territoire adapté à l'élevage ovin dont les bergeries de Tarricone témoignent encore aujourd'hui. Base de l'alimentation, le châtaignier couvre 351 ha en 1852 d'où la présence de moulins à farine. L'activité industrielle est aussi présente jusqu'au début du 20<sup>e</sup> siècle avec l'implantation d'une scierie.



**Reza,** a mossa d'un appartinanza à un territoriu, da a cumunità di l'altu Cruzini à u 18<sup>e</sup> seculu finu à a creazione d'una cumuna in u 1823.

**R**eza s'étend sur une superficie de 1346 ha dont la majeure partie est constituée de forêts de feuillus et de conifères.

Délimitée au nord et au sud par une ligne de crêtes culminant d'une part à 1306 m au Capo Grosso et d'autre part à 1153 m à Boca Magina, elle est traversée en son centre par la profonde et étroite vallée creusée par le Cruzini. Le village est établi à flanc de coteau et constitué de plusieurs hameaux à l'habitat groupé s'étageant entre 360 m (Scanafaghiaccia) et 550 m d'altitude (Scale), et d'un écart à Piane. Dépendant au Moyen-âge de la piève de Cruzini et au cours du 14<sup>e</sup> siècle de la seigneurie de Leca, Reza a souffert des actions militaires menées par la République de Gênes et l'Office de Saint-Georges contre les derniers seigneurs féodaux Cinarchesi au cours de la deuxième moitié du 15<sup>e</sup> siècle. Le repeuplement du territoire ne reprend qu'au début du 18<sup>e</sup> siècle avec l'implantation d'habitants venus de la piève voisine de Sorroinsù et de Guagno. A cette époque, ces lieux font partie de la vaste communauté du Haut-Cruzini, elle-même divisée en deux communautés distinctes en 1779 : d'une part Azzana, avec sous sa dépendance les hameaux de Soriani, Reza et Scanafaghiaccia, et d'autre part Pastricciola. Ce n'est qu'en 1823 que les hameaux de Scanafaghiaccia, Gabbia, Scala, Muraccia, Reza et Piane sont distraits de la commune d'Azzana, créée en 1790, pour former la commune de Scanafaghiaccia qui prend le nom de Reza en 1921.

A côté de l'activité pastorale traditionnelle qui décroît au cours du 19<sup>e</sup> siècle, l'activité agricole principale repose sur

l'élevage et la récolte des châtaignes : cinq moulins à farine sont en activité durant la seconde moitié du 19<sup>e</sup> siècle. Les oliviers sont également cultivés et deux moulins à huile sont établis durant la même période. Deux fours à briques et un moulin à foulon sont répertoriés en 1852. Au cours du premier quart du 20<sup>e</sup> siècle, le gemmage est pratiqué sur les pins maritimes à l'initiative de l'ingénieur bordelais Marc Petitjean et les souches de bruyères sont exploitées pour être transformées en ébauchons de pipes par des entrepreneurs établis dans des communes proches.



**Rusazia,**

un territoriu incasciatu, un casamentu d'origine appiccaticciu cù case alte è strinte.

**R**osazia s'étend sur une superficie de 1972 ha en grande partie recouverte d'un épais maquis et de bois de feuillus qui ont pris la place des nombreuses terrasses agricoles encore visibles sous le village.

Elle est bordée au nord et au nord-est par une ligne de crêtes dominée par le Monte Cervellu qui culmine à 1624 m, au sud et au sud-ouest par la rivière du Cruzini jusqu'à sa jonction avec le Liamone. Le territoire est ainsi particulièrement encaissé et n'offre que des parcelles étroites et pentues difficiles à cultiver. Le village occupe un site défensif, perché sur un promontoire rocheux à 660 m d'altitude, qui domine un vallon secondaire du Cruzini. Il présente un habitat aggloméré aux maisons hautes et serrées les unes contre les autres ne laissant juste la place qu'à des ruelles tortueuses. Au cours de la deuxième moitié du 19<sup>e</sup> siècle des maisons s'implantent de manière linéaire le long de la nouvelle route départementale. Mentionnée par Mgr Giustiniani dans son ouvrage "Dialogo nominato Corsica", paru en 1531, comme l'un des quatre lieux

habités de la piève de Cruzini, cette communauté partagea les destinées politiques de la seigneurie de Leca à laquelle elle est intégrée au cours du 14<sup>e</sup> siècle. La répression menée par l'Office de Saint-Georges au cours de la deuxième moitié du 15<sup>e</sup> siècle contre les derniers féodaux a en effet des conséquences désastreuses pour les populations du Cruzini. Figurant également sur le registre des tailles en 1537, Rosazia apparaît dans les sources d'archives sans discontinuité jusqu'au Plan Terrier dressé en 1785, signe d'une certaine stabilité due en grande partie à son isolement. Elle est érigée en paroisse en 1730 puis en commune en 1790. Territoire de tradition pastorale, les terres cultivées, qui n'occupent que 2,6 % de sa surface totale en 1785, atteignent près de 72 % en 1852, conséquence de l'accroissement démographique au cours du 19<sup>e</sup> siècle. La culture du châtaignier se développe au 19<sup>e</sup> siècle avec celles de la vigne et de l'olivier. Six moulins à farine et deux moulins à huile sont alors en activité. Une forge est également mentionnée en 1852 et en 1880.





## U Salge, à fiancu di muntagna, cù i segni di u sviluppu di l'alevu è di a splutazione di u castagnetu à u 19<sup>e</sup> seculu.

Délimitée au nord et au sud par une ligne de crêtes culminant d'une part à 1624 m au Monte Cervellu et d'autre part à 1039 m à la Punta Peccuraghja, Salice est traversée en son centre par la profonde et étroite vallée creusée par le Cruzini. Recouverte en grande partie de forêts de feuillus et de conifères, elle s'étend sur une superficie de 2188 ha.

Le village, à l'habitat groupé, est établi à flanc de coteau entre 600 et 660 m d'altitude sur le versant occidental des monts. Quelques maisons isolées (Poggie, Tartavellu, Vitricu) et l'écart de Pruniccia complètent l'habitat. Mentionnée par Mgr Giustiniani dans son ouvrage "Dialogo nominato Corsica", paru en 1531, la communauté de Salice dépend alors de la piève de Cruzini dont le siège est établi sur son territoire



comme en témoignent encore les ruines de l'église romane Saint-Jean-Baptiste. Intégrée au cours du 14<sup>e</sup> siècle à la vaste seigneurie de Leca, cette communauté pastorale eut à souffrir des actions militaires menées par la République de Gênes et l'Office de Saint-Georges contre les derniers

seigneurs féodaux Cinarchesi au cours de la deuxième moitié du 15<sup>e</sup> siècle. Érigée en commune en 1790, elle devient chef-lieu du canton du Cruzini puis du canton éponyme en 1828 avant d'être regroupé avec celui de Sari d'Orcino en 1973 pour former le canton de Cruzini-Cinarcha. Peuplée de bergers sédentaires engagés dans la voie de

l'agriculture, cette commune, dont la population est à la fin du 18<sup>e</sup> siècle l'une des plus faibles de l'île, connaît un essor démographique important au 19<sup>e</sup> siècle, entraînant l'extension des terres cultivées à toute la partie cultivable de son territoire. L'élevage ovin et caprin ainsi que la récolte des châtaignes en sont les principales activités. Le cadastre

de 1852 précise que les châtaigniers s'étendent sur 73 ha et que cinq moulins à farine sont en activité. A la même date, les oliviers sont cultivés sur près de 15 ha. Trois autres moulins à farine et trois moulins à huile sont construits durant la deuxième moitié du 19<sup>e</sup> siècle.

## Sant' Andria d'Urcina,



“ Un casamentu accumulatu in giru à dui anziani paisoli : U Supranu è Pustanu.”

Sant'Andréa-d'Orcino s'étend sur une superficie de 874 ha.

Délimité au sud-est par une ligne de crêtes dominée par la Punta di Montalbi, au nord par des collines surplombant les affluents de la Liscia, le territoire suit le fleuve Liscia sur la plus grande partie de son trajet vers la mer au sud-ouest. Le village est établi sur des replats à flanc de montagne, entre 260 et 300 m d'altitude, et se caractérise par un habitat groupé autour de deux noyaux anciens, Supranu et Pustanu, déjà en place au début du 17<sup>e</sup> siècle. Au cours de la deuxième moitié du 19<sup>e</sup> siècle des maisons s'établissent de manière linéaire le long de la nouvelle route

départementale. Occupé dès l'Antiquité (nécropole de Rinzana), Sant'Andrea ne forme au Moyen-âge qu'une seule communauté avec Cannelle, dépendant de la piève de Cinarcha. La localité est érigée en commune en 1790. Une portion du territoire de Calcatoggio est alors agrégée au sien, amoindri par la perte de Cannelle. La culture des céréales est la principale activité de la fin du 18<sup>e</sup> siècle au milieu du 19<sup>e</sup> siècle où elle occupe 90 % du territoire. Vignes, oliviers et châtaigniers complètent les cultures jusque dans les années 1970 alors que la céréaliculture a disparu. Trois moulins à farine sont en place au 19<sup>e</sup> siècle dont deux fonctionnent jusqu'au début du siècle suivant. Une forge est mentionnée à la fin du 19<sup>e</sup> siècle.

## Sari d'Urcina,

un casamentu à piani, accumulatu in giru à Acqua in Ghjò è Acqua in Sù.

Cette localité de la Cinarca, s'étendant sur une superficie de 2208 ha, constitue le chef-lieu du canton de Cruzini-Cinarca né du regroupement, en 1973, des cantons de Salice et de Sari-d'Orcino.

Adossé aux flancs du San Damianu, Sari domine tout le bassin versant de la Liscia bordé par une ligne de crêtes qui s'élèvent jusqu'à 1242 m d'altitude à la pointe Sant'Eliseo, s'ouvrant largement sur le golfe de Sagone. Il se caractérise par un habitat étagé entre 300 et 450 m d'altitude sur des replats correspondants à des lignes de cassures qui ont généré des sources auprès desquelles l'habitat s'est groupé. En témoignent les deux principales zones agglomérées dites d'Acqua in Giu et d'Acqua in Su, établies à l'origine autour de deux points d'eau (Canale et Marghjinale), regroupant les hameaux de Cardolaccia, Poggiola et Bartolaccia pour la première et ceux de Timpagnola, Canale, Costa et Piane pour la seconde. Si certains auteurs voient dans l'antique Urcinum décrite par Ptolémée l'origine de la fondation de Sari, les traces d'une occupation antique sur le site de San Giovanni ne suffisent pas à confirmer cette hypothèse. Au Moyen-âge, elle dépend de la circonscription ecclésiastique ou piève de Cinarca-dont

le siège se trouve sur son territoire comme l'attestent encore les ruines de l'église romane Saint-Jean-Baptiste- et de la seigneurie de Leca. Sari a particulièrement souffert des actions militaires menées par l'Office de Saint-Georges contre les derniers seigneurs Cinarchesi au cours de la deuxième moitié du 15<sup>e</sup> siècle. Au printemps 1489, le village est détruit et les populations, environ 100 familles, sont cantonnées à la marine, près du château de Cinarca. Deux ans plus tard, le gouverneur génois signale que Sari, qualifié de "village fortifié de la montagne", a été reconstruit sans autorisation. Erigé en commune en 1790, il perd en 1849 la partie côtière de son territoire au profit de la commune de Casaglione. Au 19<sup>e</sup> siècle, l'expansion démographique conduit vers le développement des cultures céréalières qui vont jusqu'à occuper 60 % du territoire. On décompte alors environ 100 couples de bœufs et l'établissement de nombreux moulins à farine. Outre l'olivier et le châtaignier qui se développent sous l'effet des incitations de l'Administration, la viticulture a fait la réputation de Sari, encore présente à ce jour avec le domaine d'Alzeto.



## Ambiegna



Église paroissiale Saint-Côme et Saint-Damien vue d'ensemble, vue intérieure et détail du campanile dont les angles du pyramidon sont ornés de galets.

La première église d'Ambiegna était située à l'écart du village, à l'emplacement du cimetière actuel, mais il n'en subsiste aucun vestige.

C'est à la fin des années 1890 que le projet de reconstruction d'une église paroissiale au centre du village voit le jour. Le 29 janvier 1898, un secours de 4500 francs est accordé à la commune d'Ambiegna pour cette opération. L'édifice est achevé en 1902.

Bâtie en granite, l'église présente un plan allongé à chevet plat formé d'une nef à vaisseau voûté en berceau à lunettes et d'un chœur voûté en berceau plein-cintre. Son campanile présente une chambre des cloches à baie libre cintrée coiffé d'un toit pyramidal.



## Arro

Le premier édifice cultuel du village d'Arro, l'église Saint-Cyr dite San Chirgo, d'origine médiévale, est en usage jusqu'au 17<sup>e</sup> siècle pour des célébrations dominicales.

Il est probable que ce lieu de culte, éloigné du bourg, ait été progressivement abandonné au profit de l'église Saint-Nicolas. Ruiné à la fin du 18<sup>e</sup> siècle, il est en parti reconstruit en 1863 par Jules Colonna pour servir de chapelle funéraire. L'église Saint-Nicolas, mentionnée sur la visite pastorale du 11 juin 1698, est présentée comme un édifice très petit implanté au centre du village, dans lequel on célèbre la messe quotidienne. Sa fondation n'est vraisemblablement pas antérieure au 17<sup>e</sup> siècle, mais elle a au cours des siècles subi bien des modifications. Des premiers travaux commencent à la fin du 18<sup>e</sup> siècle mais ce n'est qu'entre 1825 et 1827 que les murs et le toit sont refaits. Dix ans plus tard l'église menace ruine et il faut réparer la voûte, élever deux chapelles, placer des fenêtres, construire un escalier d'accès et paver l'édifice, travaux exécutés en 1839 par l'entrepreneur Natale Leca, qui réalise aussi le maître-autel. En 1860, la visite pastorale de Mgr Casanelli d'Istria précise que "l'église est bien, faite en voûte, elle est neuve et ornée de plusieurs autels qui tous sont assez bien faits". C'est vraisemblablement en 1888 qu'une nouvelle abside semi-circulaire est mise en place, grâce au produit de l'exploitation de la forêt d'Alicato affecté à ces travaux. Le clocher a été rebâti peu après 1904.

L'édifice est de plan allongé formé d'une nef à vaisseau central voûté en berceau plein-cintre à lunettes et à bas-côtés voûtés d'arêtes. Le chœur est formé d'une première travée droite voûtée en berceau plein-cintre, prolongée par une abside voûtée en berceau plein-cintre, prolongée à la chambre des cloches à baie libre cintrée surmonte l'élévation nord.

Église paroissiale Saint-Nicolas détail du clocher et vue de la nef.



Ancienne église paroissiale Saint-Cyr dite San-Chirgo

## Azzana



permettent d'exhausser les murs, de construire les voûtes et de créer quatre chapelles. Les travaux de décor intérieur se poursuivent et l'ensemble est terminé en 1903. Manquait alors la tour-clocher, élevée en 1905 sur les plans de l'architecte Charles Giorgi. Toutefois, par mesure d'économie, la flèche polygonale envisagée sera remplacée par une couverture en dôme couvert de galets. Le décor peint intérieur doit dater des années 1955 à l'occasion de la réfection de la toiture.

L'édifice est de plan allongé à chevet plat avec une nef à vaisseau central voûté d'ogives et chapelles latérales en berceau plein-cintre. Le chœur est formé d'une seule travée voûtée d'ogives.

L'église du Mont Carmel est élevée au milieu du 19<sup>e</sup> siècle et reconstruite en 1876. Edifice modeste à nef unique couvert en charpente, il desservait les hameaux de Vignamajo et Piane.

1 La construction du premier édifice, l'église paroissiale Saint-Nicolas de Bari a lieu au 18<sup>e</sup> siècle alors que le territoire est repeuplé par les habitants de Guagno.

Située au centre du village, elle s'en trouve excentrée en 1823 au moment où plusieurs hameaux sont distraits de la commune d'Azzana pour former celle de Scanafaghjaccia. L'édifice est alors abandonné au profit d'une chapelle particulière dédiée à sainte Lucie qui, proche du village, est érigée en église paroissiale. La chapelle qui semble avoir été édifée au cours du 18<sup>e</sup> siècle, trop exigüe, est agrandie dès 1839 sur un projet de l'architecte départemental Vincent Lottero. En 1841, seuls les murs et une partie de la couverture sont réalisés. Après plusieurs interventions peu fructueuses, c'est en 1888 que des travaux conséquents



1. Eglise paroissiale Sainte-Lucie.
2. Eglise Notre-Dame du Mont Carmel.
3. Ruines de l'ancienne église paroissiale Saint-Nicolas de Bari.

## Calcatoghju

L a première église San Nicolao, mentionnée dès le 16<sup>e</sup> siècle est vite délaissée au cours de la fin du 17<sup>e</sup> siècle, jugée trop éloignée du village, pour ne plus servir que pour le jour de la fête du saint patron.

En très mauvais état, elle est reconstruite en 1860 et le chevet semi-circulaire est alors remplacé par un simple chevet plat.

L'actuelle église paroissiale de l'Annonciation a été édifée au cours du 3<sup>e</sup> quart du 17<sup>e</sup> siècle. Des remaniements importants ont eu lieu au cours du 19<sup>e</sup> siècle notamment en 1836 par le maître-maçon ajaccien Jean Raimondi. Le clocher est élevé entre 1846 et 1847.

L'édifice est de plan allongé à chevet plat formé d'une nef

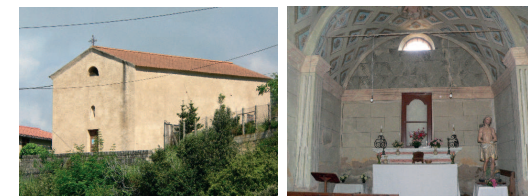
à vaisseau voûté en berceau à lunettes et chapelles latérales en berceau. Le clocher à la chambre des cloches à baies libres cintrées est sommé d'un pyramidion.

La chapelle Saint Sébastien qui est attestée depuis le 16<sup>e</sup> siècle a été reconstruite au 19<sup>e</sup> siècle. Edifice à nef unique sa façade soignée présente une élévation animée par deux pilastres monumentaux supportant l'entablement et un fronton triangulaire.



Eglise paroissiale de l'Annonciation vue de la façade et vue de la voûte peinte.

Chapelle Saint-Sébastien vue extérieure et vue du chœur.



Eglise San Nicolao.

## E Cannelle



Eglise paroissiale Saint-Aurèle, vue de la façade et vue de la nef vers le maître autel.



La fondation de l'église Saint-Aurèle n'est pas connue. Elle pourrait dater du 16<sup>e</sup> siècle.

Elle est mentionnée comme étant en bon état sur le rapport de visite du délégué de l'évêque de Sagone Don Santo Leca Cristinacce en 1698 et sur les procès-verbaux de visite épiscopale en 1702 et 1708. Mais au milieu du 19<sup>e</sup> siècle, elle est très délabrée et des travaux sont engagés par le maître-maçon Jacques Tofani et terminés en juillet 1847 : l'édifice est voûté, les murs réparés, une sacristie et un

clocher sont construits ainsi qu'un nouveau maître-autel. En 1895, le clocher est reconstruit aux frais des paroissiens et la voûte est réparée suite à des dégâts en 1913.

L'édifice est de plan allongé, à chevet plat, formé d'une nef à vaisseau voûté en berceau en anse-de-panier, et à chapelle latérale voûtée en berceau à lunettes. Le chœur est voûté en berceau à lunettes. Une tour-clocher à la chambre des cloches à baies libres cintrées est sommée d'un pyramidon.

## Casaglione

À milieu du 19<sup>e</sup> siècle, l'église paroissiale Saint-Fridien est décrite par les contemporains comme étant en très mauvais état.

En 1864, des projets de reconstruction sur les plans de l'architecte Matricali sont approuvés par la municipalité et l'évêque d'Ajaccio. Le chantier débute l'année suivante et s'achève en 1866 par la réalisation du chœur dont est chargé Pompée Paninchi, maître-maçon à Sari-d'Orcino. Ce dernier réalise aussi la sacristie contiguë au clocher ainsi que le crépissage et le blanchiment de l'église tels qu'ils sont établis par l'architecte Jérôme Maglioli en 1868. La porte d'entrée est alors réalisée par le sculpteur J. Casana. Le décor intérieur est peint en 1902 et repris au niveau des bas-côtés en 1980 par Jules Marini. L'édifice est de plan allongé

à chevet plat, formé d'une nef à vaisseau central et à bas-côtés et d'un chœur voûtés en berceau brisé à lunettes.

La façade est animée de quatre pilastres doriques dont le fût de pierre se détache du crépi. Ils supportent un premier entablement mouluré et couronné d'un fronton brisé dans lequel s'insère le pignon central sommé d'un fronton.

A l'arrière, le campanile à la chambre des cloches à baie libre cintrée surmonte l'élévation sud.

La chapelle Saint-Jean-Baptiste au lieu-dit Tiuccia a été construite en 1934, date portée sur la cloche. L'édifice est de plan allongé à chevet plat, formé d'une nef et d'un chœur couverts de lambris. La façade, couronnée d'un fronton à jour, est surmontée d'un campanile à baie libre cintrée.



Eglise paroissiale Saint-Fridien.



Chapelle Saint-Jean-Baptiste.

## Lopigna



L'église paroissiale Saint-Thomas est construite en 1594 ainsi que le rappelle le linteau utilisé en remploi dans le mur de l'abside.

En 1825, l'édifice est en très mauvais état et l'on envisage de l'agrandir, car il ne suffit plus qu'à la moitié de la population. Les travaux commencent en 1830 et peu après le projet est confié à l'architecte Thomas Rocchiccioli de Cargèse. Mais en 1836 seuls les murs et le toit semblent avoir

été faits et la messe est célébrée sur "une petite table en bois". Au début de l'année 1839 les voûtes sont construites mais il manque plusieurs éléments ; l'entrepreneur Sorba établit un devis estimatif des travaux restant à faire à savoir le "pavé" de l'église, le maître-autel, les six autels latéraux, le baptistère et le clocher. Des renseignements statistiques sur l'état des églises en Corse effectués en 1845 et 1846 précisent que "l'église de Lopigna est en bon état" et présente "un intérêt artistique". Les travaux d'embellissement de l'église semblent achevés et le 25 mai 1860, lors de la visite pastorale de l'évêque d'Ajaccio, Mgr Casanelli d'Istria, note que "l'église est dans un état le

plus satisfaisant, elle est neuve et assez bien travaillée". Toutefois, le chantier ne prend réellement fin qu'en 1879 avec l'élévation du clocher.

L'édifice est de plan allongé à chevet plat formé d'une nef à vaisseau central voûté en berceau plein-cintre à lunettes, et à bas-côtés voûtés d'arêtes. L'élévation latérale sud est cantonnée d'une tour-clocher à trois niveaux sommée d'un lanternon couronné d'un dôme. La façade rythmée par des pilastres est ornée de monuments commémoratifs.

## Pastricciola

La première église paroissiale Saint-Michel figurant sur le Plan Terrier de 1788 peut dater de la 1<sup>ère</sup> moitié du 18<sup>e</sup> siècle.

En 1832, l'édifice est en mauvais état et une grande partie s'effondre. L'architecte Jean-Noël Brandizi établit alors un devis pour la reprise des murs et la reconstruction de la toiture. Les travaux sont engagés sous la direction de Pierre Gagini, maître-maçon milanais, mais en 1834, une tempête endommage à nouveau sérieusement la toiture. En 1844, Laurent Leca, maître-maçon à Pastricciola, estime à la somme de 4304 francs les travaux nécessaires à l'achèvement de l'édifice qui n'est couvert qu'au tiers de sa surface. En 1852, la voûte menace de s'écrouler, et des interventions ont vraisemblablement dû se poursuivre

jusqu'en 1863, date de la réalisation du maître-autel.

En mai 1902, l'architecte Charles Giorgi établit un projet de construction d'une tour-clocher qui sera achevée au cours du dernier quart du siècle. Sans adopter exactement la modénature originelle, ni sa couverture, il n'en garde pas moins les proportions prévues par Giorgi. Dans les années 1990, le peintre Gustave-Mario Sèpulcre décore la voûte du chœur.

L'édifice est de plan allongé, à chevet plat, formé d'une nef à vaisseau et à chapelles latérales voûtées en berceau plein-cintre à lunettes et d'un chœur voûté d'arêtes.

L'église Sainte-Marie, au lieu-dit Santa Maria, dont l'origine remonte à la 1<sup>ère</sup> moitié du 18<sup>e</sup> siècle a été profondément remaniée au cours de la 2<sup>e</sup> moitié du 20<sup>e</sup> siècle.



Eglise paroissiale Saint-Michel, vue de la tour-clocher et de la nef vers le maître-autel.



Eglise Sainte-Marie, vue d'ensemble.

## Reza

Ancienne église paroissiale Notre-Dame du Mont Carmel dite église de Plane.



au cours des années 1920. En 1929, le devis de construction du maître-autel est établi par le marbrier Marius Ligas et, approuvé en 1930 par la préfecture. La même année, Antoine-Mathieu Capolini réalise le carrelage du chœur et de la nef. L'édifice est de plan allongé, à chevet plat, formé d'une nef unique à vaisseau et à chapelles latérales couverts d'une charpente en bois apparente. Le chœur est voûté en berceau à lunettes.

Au lieu-dit Plane, se trouve Notre-Dame du Mont Carmel, seconde église de Rezza. Elle a été construite entre 1876 et 1883 à l'initiative du conseil de fabrique de la paroisse de Vignamajo et Plane sur un terrain cédé par les familles Battesti et Cerati.

L'édifice est de plan en croix latine formé d'une nef à vaisseau central et à chapelles latérales voûtées en berceau à lunettes, et d'un transept voûté d'arêtes. L'abside est voûtée en cul-de-four. La façade occidentale, élégante, est amortie au centre par un campanile à baie libre accosté par deux volutes.



Eglise paroissiale Sainte-Marie

L'église paroissiale Sainte-Marie pourrait avoir été construite durant le troisième quart du 18<sup>e</sup> siècle comme le suggère la présence d'une cloche datée de 1773.

En 1802, on procède à l'achèvement de trois chapelles. L'état des églises dressé en 1827 précise que l'édifice est trop petit et a besoin d'être agrandi. Le chœur et le clocher sont édifiés en 1891, sur un terrain cédé par la famille Cerati. Le chantier est interrompu peu après, faute de ressources. Le 28 novembre 1901, le conseil municipal décide d'affecter le produit des coupes de la forêt d'Aramine à la reprise de l'église. Les travaux de gros-œuvre sont achevés

## Rusazia

L'église paroissiale Saint-Antoine de Padoue date du milieu du 17<sup>e</sup> siècle.

Signalée sur le procès-verbal de la visite pastorale de Mgr Costa du 13 juin 1698, elle est alors formée d'une nef éclairée par deux fenêtres. On y célèbre journalièrement la messe alors que seuls les offices des jours de fêtes ont lieu à l'église paroissiale Sainte-Cécile, distante du village de plus d'un "demi-mille" et aujourd'hui disparue.

En 1825, le campanile est construit, flanquant le côté de l'église. Suite à une forte neige en 1853 le toit de la nef s'écroule et à cette occasion, des particuliers offrent trois pieds de châtaigniers pour servir de bois de construction. L'édifice est de plan allongé, à chevet plat, formé d'une

nef unique à vaisseau couvert d'une charpente en bois apparente et d'un chœur voûté en berceau à lunettes.

En 1885, le conseil municipal veut aider le conseil de fabrique qui depuis 1879 projette de construire un nouvel édifice en raison de l'exiguïté de son église. Le chantier débute autour de 1897 mais il est interrompu en 1905 faute de fonds. Le déclenchement de la première guerre mondiale semble avoir mis un terme à la poursuite de l'église qui restera inachevée.



Eglise paroissiale Saint-Antoine de Padoue, vue de la façade et de la nef.



Eglise inachevée.



## U Salge

1. Eglise paroissiale Sainte-Marie, détail du plafond peint par Jean Choupik en 1929.



2. Vestiges de l'ancienne église piévane Saint-Jean-Baptiste.



Une première église Sainte-Marie est construite au cours de la première moitié du 16<sup>e</sup> siècle qualifiée par ses contemporains de "petite, basse et étroite".

Elle est vraisemblablement érigée en église paroissiale au cours du 18<sup>e</sup> siècle. Restaurée à maintes reprises au 19<sup>e</sup> siècle, et constamment dénigrée pour son exigüité et son aspect proche "d'un cabanon", elle est finalement détruite pour la construction d'un nouvel édifice en 1880. L'architecte Dominique Bacchini en dresse les plans ainsi que le dessin du maître-autel et des autels secondaires. L'ensemble est achevé en 1884 avec l'édification du clocher. En 1925, ce dernier est remanié par l'entrepreneur Joseph Sellari qui réalise également en 1929 le blanchiment complet de l'intérieur de l'édifice décoré ensuite par le peintre

Jean Choupik. Le bâtiment est de plan allongé formé d'une nef à vaisseau central et à chapelles latérales voûtées en berceau à lunettes. Le chœur est formé d'une première travée droite voûtée en berceau prolongée par une abside voûtée en cul-de-four. La tour-clocher à la chambre des cloches à baies libres cintrées est sommée d'un lanternon couronné d'un dôme.

Au lieu-dit San Giovanni subsistent des vestiges de l'ancienne église piévane Saint-Jean-Baptiste érigée vraisemblablement au 11<sup>e</sup> siècle. Les vestiges, exhumés à la fin des années 1980, font apparaître un édifice de plan allongé formé d'une nef à vaisseau central, vraisemblablement couverte d'une charpente en bois apparente, et d'une abside semi-circulaire voûtée en cul-de-four.



3. Eglise paroissiale Sainte-Marie

## Sant'Andria d'Urcina

La première église paroissiale dont il ne reste plus qu'une ruine est antérieure au 16<sup>e</sup> siècle mais l'on ne connaît pas la date de sa fondation.

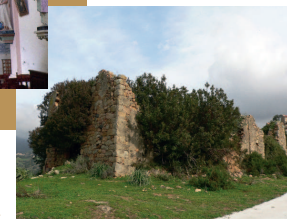
En 1846, son délabrement est tel qu'elle est considérée comme "hors d'état d'entretien" et qu'il est envisagé de la rebâtir. En 1857, une convention est signée entre le maire, les membres du conseil de fabrique et les maîtres-maçons Louis Tonieri et Luc Molini pour la construction d'une nouvelle église sur un autre site à côté du village. Mais les travaux sont suspendus dès le mois de septembre en raison d'un désaccord entre la fabrique et les entrepreneurs. Le chantier est probablement achevé peu avant 1873, date de l'enregistrement sur la matrice cadastrale du changement de nature des deux parcelles sur lesquelles l'église est

bâtie, à savoir un jardin appartenant à la fabrique et une olivette appartenant à Jacques-François Fabiani.

L'édifice est de plan allongé, formé d'une nef à vaisseau central voûté en berceau à lunettes et à chapelles latérales couvertes d'une voûte en berceau plein-cintre. Le chœur est à fond plat couvert d'une voûte en berceau à lunettes. La façade antérieure est rythmée par quatre pilastres monumentaux supportant un entablement sommé d'un fronton percé d'une baie cintrée.



Eglise paroissiale Saint-André vue de la façade et vue intérieure de la nef.



Ruines de la première église.





## Sari d'Urcina



1. Vue du chevet de la ruine de l'église San Giovanni di Ciarca.

La plus ancienne église située sur la commune est l'église piévane de Ciarca dite San Giovanni di Ciarca construite au cours de la première moitié du 12<sup>e</sup> siècle et abandonnée au cours du 17<sup>e</sup> siècle. Il en subsiste de remarquables vestiges.

L'ancienne église paroissiale, visible sur le cadastre de 1844, était située à quelques dizaines de mètres du couvent, sur l'esplanade actuelle séparant le presbytère de l'église. Elle possédait un chevet plat et deux chapelles latérales de confrérie. Sa vétusté a entraîné son abandon et sa destruction à la fin du 19<sup>e</sup> siècle.

L'actuelle église paroissiale Saint-Martin résulte de l'agrandissement opéré par l'architecte Jérôme Maglioli entre 1873 et 1877 de l'ancienne église conventuelle des franciscains édifiée au début du 18<sup>e</sup> siècle. Les travaux ont notamment

consisté à inverser l'édifice, l'ancien chœur faisant place à une façade ordonnancée cantonnée de deux tours. L'église est de plan allongé formé d'une nef à vaisseau voûté en berceau à lunettes et à chapelles latérales voûtées d'arêtes. Le chœur est formé d'une première travée droite voûtée en berceau plein-cintre, prolongée par une abside voûtée en cul-de-four. La façade est cantonnée de deux tours, l'une servant de clocher et l'autre de beffroi communal.



2

Deux chapelles élevées durant la seconde moitié du 18<sup>e</sup> siècle complètent le riche patrimoine religieux de Sari-d'Orcino placées sous les vocables de Sainte-Marie et de Sainte-Réparate.

2-3. Vue des chapelles de Sainte-Marie et Sainte-Réparate.



3

## Sari d'Urcina



Vue de l'église paroissiale Saint-Martin.

## La sculpture



Casaglione, église Saint-Fridien : saint Joseph et l'Enfant Jésus ; Rosazia, église Saint-Antoine de Padoue : Notre Dame du Rosaire ; Ambiegna, église Saint-Côme et Saint-Damien : saint Antoine et l'Enfant Jésus ; Cannelle, église Saint-Aurèle : saint Marcel.



Cannelle, église Saint-Aurèle : Immaculée Conception ; Calcatoggio, chapelle Saint-Sébastien : saint Sébastien ; Casaglione, église Saint-Fridien : saint Antoine abbé ; Sari-d'Orcino, chapelle Sainte-Réparate : sainte Réparate.

## Scultura

A scultura tene una piazza impurtante in senu à l'edifizii religiosi. Ogetti di devuzione è di cultu aricchiscenu l'altari, e nichje, e navate.

Les unes pièces uniques, les autres, œuvres de série, toutes marquent l'histoire du lieu par le choix des figures qui pour certaines sont plus particulièrement attachées à des dévotions développées en Corse, dont ses patronnes sainte Dévote et sainte Lucie mais aussi saint Antoine de Padoue. Le thème de l'Enfant Jésus a notamment donné lieu à plusieurs sculptures de qualité repérées lors de l'inventaire du canton : deux statues en bois polychrome à Casaglione et à Calcatoggio et une œuvre en cire à Arro. Cette dernière est à rattacher à la mode des statues de cire vêtues qui s'amplifie au 19<sup>e</sup> siècle. Figures appréciées de la dévotion populaire, elles étaient produites dans des ateliers de céroplastie ou dans des couvents. Mais au-delà de quelques statues uniques, les églises du Cruzini-Cinarc,

comme sur l'ensemble du territoire de la Corse, ont conservé un grand nombre de statues en carton-pierre. Produites au 19<sup>e</sup> siècle en série, elles se doivent aujourd'hui d'être considérées comme un élément patrimonial. Elles sont issues d'une production que certains qualifient "d'industrie de l'art", liée aux progrès techniques vers 1820. La demande de sculpture religieuse est alors telle que nombre d'ateliers spécialisés se développent dans toute la France. Les marques de fabrique des maisons Camus, Bacchini, Raffi, Rouillard, Daniel ou Gheusi ont été retrouvées sur plusieurs œuvres du canton. Expression de la piété populaire, leur aspect vivant plus ou moins idéalisé selon les modèles, crée un lien intimiste entre le croyant et le saint. Disposées sur des autels secondaires ou sur des consoles sur les murs des nefs, elles ont été acquises par la fabrique ou offertes par des paroissiens.



Enfant Jésus : Casaglione, église Saint-Fridien, bois polychrome, 19<sup>e</sup> siècle ; Arro, église Saint-Nicolas, cire, 19<sup>e</sup> siècle ; Calcatoggio, église de l'Annonciation, bois polychrome, 19<sup>e</sup> siècle ; Ambiegna, église Saint-Côme et Saint-Damien, carton pierre, 19<sup>e</sup> siècle.

## Orfèvrerie et art campanaire



Orfèvrerie de production génoise, 18<sup>e</sup> siècle: Sari-d'Orfino, reliquaire de sainte Julie, 1777 ; Arro, calice ; Rosazia, ostensor.  
Orfèvrerie de production ukrainienne : calice à Salice



Orfèvrerie de production française : Casaglione, reliquaire de saint Fridien, orfèvre parisien Léon Kaeppeler, 19<sup>e</sup> siècle ; Azzana, ostensor, orfèvre lyonnais Henri Mesme, 19<sup>e</sup> siècle ; Pastricciola, ostensor vers 1925-1930 ; Calcatoggio, ostensor, orfèvre lyonnais Favier frères, 19<sup>e</sup> siècle.

## Oreficeria è arte campanaria

**A**rgentu, oru, bronzu, stagnu, sò travagliati cun garbu da prудuce opare chi anu una piazza di primura in u patrimoniu religiosu.

L'orfèvrerie conservée dans les différentes églises du territoire reflète la situation en Corse : pour les objets identifiables par leurs poinçons, plusieurs relèvent de la production génoise des 17<sup>e</sup> et 18<sup>e</sup> siècles mais la plus grande partie provient d'ateliers de la France du continent actifs au 19<sup>e</sup> siècle. Les plus représentés sont lyonnais avec Favier frères, Henry Nesme, Pernolet, Favier ou Armand Caillat, et parisiens dont Chertier ou Poussielgue-Rusand. De ce dernier, Rezza possède un calice et une patène donnés par Napoléon III à l'église de Scanafaggiacca en 1869. Plus étonnant, un calice ukrainien provenant de Jikomir est conservé à Salice, offert en 1869 à la paroisse par un russe émigré. A la fois pièce de fonderie d'art et instrument de musique les cloches font partie intégrante de la mémoire locale. Leurs sons rythment depuis des générations l'existence des habitants autant pour le quotidien que pour les

événements de toute une vie. D'une grande portée acoustique, elles constituent la véritable identité sonore de chaque commune. La plus ancienne date de 1773, fondue par l'italien Jean-Baptiste Bozzolo pour l'église de Rezza. Cloches à la volée isolées ou regroupées ensemble dans un même campanile, elles sont toutes des pièces uniques. Plusieurs proviennent d'ateliers du continent : de Douai dans le Nord-Pas-de-Calais par Paul et Charles Drouot en 1889 pour l'église Saint-Nicolas d'Arro, de Marseille par le fondeur Eugène Baudoin pour les églises Saint-Michel de Pastricciola et de Notre Dame du Carmel à Rezza ou de Colmar avec le fondeur Causard pour la chapelle Saint-Jean-Baptiste de Casaglione. Mais, durant la fin du 19<sup>e</sup> siècle et le premier quart du 20<sup>e</sup> siècle, nombre d'entre elles ont été fondues sur place par le fondeur itinérant P. Ferri. Il est notamment l'auteur de cloches des églises d'Arro, Azzana, Rosazia et Pastricciola, cette dernière ayant été refondue en 1990.



Cloches des églises de Cannelle (1934), de Rezza (1913), de Lopigna (1913) par le fondeur Ferri. Cloche de Rosazia par le fondeur Eugène Baudoin (2<sup>e</sup> moitié du 19<sup>e</sup> siècle).

## Peintures et tissus



Casaglione, "Christ en Croix avec saint François et figure de donateur", 1605 et "Vierge avec saint Jean-Baptiste, saint Fridien, saint Martin", 1614 ; Ambiegna, "Vierge à l'Enfant entourée de saints", 17<sup>e</sup> siècle ; Calcatoggio, "Apparition de la Vierge à l'Enfant à saint Bruno", 17-18<sup>e</sup> siècles.



Sari-d'Orcino, "Naissance de la Vierge", ex voto offert par François Peretti en 1783 ; Ambiegna, "saint Antoine de Padoue et l'Enfant Jésus", 18<sup>e</sup> siècle ; Sari d'Orcino, "Le village de Sari d'Orcino présenté à la protection du Sacré Coeur", 1887 ; Cannelle, "Vierge à l'Enfant, saint Joseph et sainte Julie", 19<sup>e</sup> siècle.

## Pitture è stoffe

**I**n più di i decori pinti nantu à e volte di parechje chjese, a pittura di cavalettu hè presente dinù cù una decina di tele rimarchevule trà e quale duie sò prutette à titulu di i monumenti storichi in Ambiegna è in Casaglione.

Pour la plupart anonymes, on en connaît parfois les commanditaires ou les donateurs. Les deux plus anciennes, toutes deux conservées à Casaglione, ont été faites à l'initiative du notable Mercure de Casaglione, l'une datée de 1605, "le Christ en croix avec saint François d'Assise et la statue de Mercure", l'autre de 1614, "la Vierge, saint Jean-Baptiste, saint Fridien et saint Martin". On note dans le canton la présence de trois tableaux provenant de la collection du cardinal Fesch, œuvres données par son neveu Joseph Bonaparte aux communes de Corse : "l'Apparition de la Vierge à l'Enfant à saint Bruno" à Calcatoggio, "saint Antoine de Padoue" à Ambiegna et "saint André" à Sant'Andréa-d'Orcino malheureusement

détruit durant les années 1990.

Dorénavant moins visibles car ils ne sont plus utilisés pour les offices, des vêtements liturgiques, pour l'essentiel datés du 19<sup>e</sup> siècle et de la première moitié du 20<sup>e</sup> siècle, sont encore en place dans les sacristies. La pièce la plus ancienne est un fragment du 18<sup>e</sup> siècle avec une figure d'évêque entourée de perles de nacre conservé à Casaglione. Patrimoine fragile, ces objets sont la mémoire d'un savoir-faire autant pour le façonnage des tissus que dans les broderies situées sur les orfrois et qui sont parfois de véritables peintures à l'aiguille. Ces vêtements et ornements sont aussi la mémoire de pratiques et de rituels religieux d'une période où les fastes du décor étaient porteurs de foi. Velours, soies, satins, fils dorés et argentés, galons et passementerie en fils de métal, décors rapportés peints sur les bannières, fils colorés, ces techniques perdurent jusqu'à la première moitié du 20<sup>e</sup> siècle.



Salice, détail de l'orfroï d'une chasuble figurant le Sacré Coeur, 1<sup>ère</sup> moitié 20<sup>e</sup> siècle ; Azzana, chasuble dont l'orfroï est orné du Christ en croix et de la Vierge, 1<sup>ère</sup> moitié 20<sup>e</sup> siècle ; Salice, bannière de procession de l'Assomption, 19<sup>e</sup> siècle ; Casaglione, chasuble à fleurs et orfroï jaune, 19<sup>e</sup> siècle.

## Cimetières et chapelles funéraires



Sari-d'Orcino, enclos funéraire avec jardin planté de cyprès ; Lopigna, chapelle funéraire de la famille de Baptiste Franchi ; Lopigna, chapelle funéraire de la famille Villanova ; Calcatoggio, chapelle funéraire des familles Versini et Campinchi, 1949 ; Sant'Andréa-d'Orcino, chapelle funéraire de la famille Susini, 1880, où repose le politicien Etienne Susini.

## Cimiterii è cappelle funerarie

**C**imiterii è cappelle custitiscenu vere archivie d'un territoriu è a memoria di e famiglie.

Le patrimoine funéraire corse tient une place tout à fait particulière dans le corpus national. C'est tout d'abord dans les "Arca" situées sous les églises ou près d'elles qu'avaient lieu les inhumations. La pratique en est interdite par le décret impérial de 1804 imposant la création de cimetières publics. Mais le principe est mal accepté et les familles construisent sur leurs terres, pour les plus aisées, des chapelles funéraires ou des cimetières familiaux. Dans le Cruzini-Cinarca, plusieurs cimetières ont été créés, bien que tardivement, mais de nombreuses chapelles et enclos funéraires isolés sont encore en place dans les différentes communes.

Architectures parfois savantes, mausolées ouverts sur le paysage, ces édifices expriment aussi les talents d'un maçon ou d'un forgeron. Oeuvres de série pour les croix de fonte ou pièces uniques conçues par un artisan, elles méritent toutes attention. Les chapelles rivalisent dans les formes notamment pour les toits tantôt en dôme, en pyramidion, en pavillon ou à double versant. A l'instar d'une église dont elles sont en quelque sorte une réplique réduite certaines sont ornées de pilastres et de frontons. Plus modestes mais également chargées de sens et de symbole, les croix funéraires en pierre ou en métal marquent les tombes des cimetières dont le plus ancien est celui de Salice, mentionné dès le 16<sup>e</sup> siècle autour de l'église disparue de Saint-Eustache. C'est à Arro que l'on trouve les croix les plus originales portant l'épithaphe et la date de la mort du défunt insérées en fer forgé dans les branches de la croix.



Rosazia, croix de la tombe de Jules Pinelli en forme de glaive, 1918 ; Rosazia, croix ornée de deux roses liées par un ruban au-dessus de la porte d'entrée du cimetière de la famille Barbieri ; Azzana, croix dans le cimetière de la famille Antonietti, fonte, ornée d'une figure de la Vierge ; Arro, croix de la tombe de Marie Lorenzi, en 1887, fer forgé.

## Ponts et fontaines



Ponts de pierre à Azana, Lopigna, Sari-d'Orcino et passerelle en pierre et métal, aujourd'hui ruinée, à Rosazia.

## Ponti e fontane

**A**titulu di u patrimoni publicu sò state lucalizzate scole, munumenti cummemurativi di e duie guerre e più particulamente e custruzione chì, in leia stretta cun l'acqua, custituisce elementu identitari di i paisagi è di e piazze.

Pour franchir les rivières qui traversent à plusieurs reprises le territoire - le Liamone, l'Elbica, le Castagnetta, la Calanche le Nocce ou le Cruzini - des ponts ont été élevés au cours du 19<sup>e</sup> siècle. Le plus grand chantier a été celui du pont de Lopigna envisagé dès 1803 pour franchir le Liamone sur la route d'Ajaccio à Vico alors en construction. Le projet est établi par l'ingénieur en chef des Ponts et Chaussées du département du Liamone, Giovanni Petrucci. Après plusieurs modifications apportées au dessin initial, la construction du

pont est engagée en 1909 sous la direction de l'ingénieur Abril et achevée l'année suivante.

Rendre accessible l'eau à tous a été une grande préoccupation des édiles durant la deuxième moitié du 19<sup>e</sup> siècle. La réalisation d'un tel monument lui permettait d'enjoliver la commune d'un édifice architectural mais aussi de passer à la postérité. Parfois associées à des lavoirs ou à des abreuvoirs, les fontaines sont pour la plupart formées d'un édifice central de granite à l'appareil soigné et d'un bassin rectangulaire. Les plus élaborées sont celles de Calcatoggio, dessinée en 1882 par l'architecte Maglioli, de Casaglione, conçue en 1886 par l'agent voyer Ceccaldi et celle de Sari-d'Orcino adossée à un mur de soutènement.



Fontaines à Rezza (fin 19<sup>e</sup> siècle), Sari-d'Orcino (1884) Casaglione (1886) et à Calcatoggio (1882).

## Remises, séchoirs, abris, fours et moulins



Sari-d'Orcino, remise agricole ; Lopigna et Rosazia, deux séchoirs à châtaignes ; Salice, abri troglodytique ; Sari-d'Orcino, séchoir à fromage ; Pastricciola, abri troglodytique ; Salice, four à pain ; Calcatoggio, four à pain ; Pastricciola, four à pain.

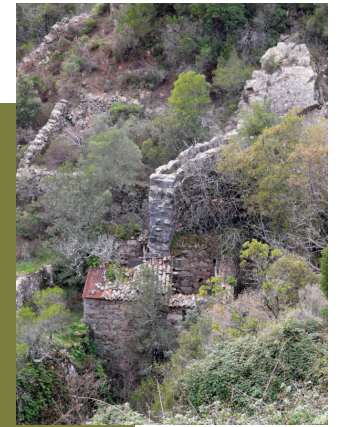
## Accantatoghji, grate, agrotti, forni è mulini

**I** fundali di u funziunamentu di i paesi di u Cruzini-Cinacca, cum'è in a maiò parte di u territoriu di a Corsica, s'appoghjanu nantu à pratiche agro-pasturale.

Aussi, nombre d'édicules et de bâtiments, aujourd'hui désaffectés et pour la plupart en ruine, retracent l'histoire des activités rurales et artisanales des communes. Communément appelé le "petit patrimoine", les fours à pain (17 dossiers sur le canton), les séchoirs à châtaignes (35 dossiers) et les remises constituent les éléments récurrents de ce type d'architecture. Les formes,

les matériaux et leur mise en œuvre, qui n'évoluent guère du 18<sup>e</sup> siècle au début du 20<sup>e</sup> siècle, rendent les datations difficiles à préciser. Bâties en moellons de granite, on y trouve à maintes reprises des blocs monolithes disposés en linteaux.

Les activités liées à la production d'huile et de farine ont été également étudiées : installés dans les soubassements des maisons pour les moulins à huile à manège et dans des moulins pour la fabrication de la farine avec 41 édifices repérés. Le plus important, celui de Cannelle au lieu-dit Furcina, produisait en 1906 jusqu'à 400 kg de farine par jour.



Rosazia, moulin à farine dit "moulin à châtaignes" construit peu avant 1909 ; Ambiegna et Arro, deux moulins à huile à manège situés dans l'étage de soubassement de maisons.

## Architecture fortifiée



**D**urante u periodu medievale è finu à u sedecsimu seculu l'incertezza pulitica di u territoriu è e lotte pè u putere rendenu necessarie e custruzione d'edifizii furtificati.

A Cannelle, se trouve une maison forte que l'on peut dater du 16<sup>e</sup> siècle. Tour à base carrée élevée sur trois niveaux, elle présente encore des vestiges d'une bretèche et une meurtrière. Mais l'ensemble fortifié le plus remarquable est celui de Casaglione avec les vestiges de son château fort dit Castellu di Cinarca et les deux postes d'observation au lieu-dit Capigliolo. Ce château littoral, stratégiquement et symboliquement le plus important du Delà-des-Monts, est considéré comme le château éponyme des familles seigneuriales possédées dans le sud de l'île : des seigneurs de Leca à ceux de la Rocca, tous se qualifient

de "Cinarchesi". Sans documents précis, on peut situer sa fondation au milieu du X<sup>e</sup> siècle, comme pour la plupart des castelli insulaires. Si on constate une fréquence plus grande d'occupation du site par les seigneurs de Leca au milieu du XV<sup>e</sup> siècle, des chefs de guerre issus de la maison de la Rocca ou de celle d'Istria ont épisodiquement possédé le château ainsi que des patriciens génois agissant pour le compte de Gênes. L'Office de Saint-Georges a aussi installé des garnisons dans le château. Retombé un moment entre les mains de la famille da Leca, il est repris en 1487 au cours de la répression antiseigneuriale menée par l'Office qui décide finalement de le détruire en 1494. Érigé sur une butte du golfe de Sagone, à 222 m d'altitude au-dessus de Tiuccia, il n'en reste que l'arase des murs.

## Torre è castelli



Les deux postes d'observation, la tour carrée et la tour dite tour génoise de Capigliolo, datent toutes deux du 16<sup>e</sup> siècle. Dans la première, le rez-de-chaussée est composé d'une pièce unique accessible de plain-pied par une large porte et couverte d'une voûte en berceau. Un trou pratiqué dans la voûte permettait probablement l'accès à l'étage depuis une échelle. Des linteaux monolithes couvrent la porte principale et les baies de l'étage. La tour de plan centré était originellement couverte en terrasse et était protégée par une couronne de mûchicoulis sur corbeaux sommée d'un merlon.



Page de gauche : vue du site du Castellu di Cinarca.  
Page de droite : vue de la maison forte de Cannelle ;  
vue des deux tours à Casaglione.



## Maisons de village



Casaglione, maison tour ; Ambiegna, maison 1733 ; Calcatoggio, maison 17<sup>e</sup>-18<sup>e</sup> siècle ; petites maisons à Pastricciola 1913 et Rezza 19<sup>e</sup> siècle.



Maisons avec escalier extérieur à Ambiegna 19<sup>e</sup> siècle et Rezza 18<sup>e</sup> siècle ; maison à Rezza 1834 ; maison à Salice, années 1930.

## Case paisane



Maisons de notable à Casaglione, 1<sup>er</sup> quart 19<sup>e</sup> siècle et à Arro, 18<sup>e</sup> siècle, agrandie au 20<sup>e</sup> siècle.

L'architettura vernacolare di i paesi di u Cruzini-Cinarca, pè u più di granitu, s'arriba à a topografia /di i siti è ci si mischia.

Les maisons, souvent élevées en habitat groupé, mais aussi isolées dans les écarts, présentent des volumes simples qui contribuent à former une réelle homogénéité. Mais au-delà de cette vision d'ensemble, l'inventaire a repéré chaque édifice et a ainsi élaboré un ensemble de dossiers permettant de déterminer des morphologies, des familles d'architectures, et de relever les détails les plus significatifs. Un corpus de 270 maisons classées en fonction de leur élévation a ainsi été dressé et les édifices ont été datés au vu de leurs caractères, à l'aide de documents d'archives et bien sûr en fonction des dates portées sur les bâtiments. La fourchette chronologique établie va du 17<sup>e</sup> siècle à la première moitié du 20<sup>e</sup> siècle avec une part plus importante pour les 18<sup>e</sup> et 19<sup>e</sup> siècles. La date la plus ancienne retrouvée sur un édifice est celle de 1733 à Ambiegna. Au-delà

de la composition générale d'une façade, les plus régulières, à travées, étant des 19<sup>e</sup> et 20<sup>e</sup> siècles, de nombreux éléments ont été notés : ceux concernant la mise en œuvre avec notamment la présence et la forme des pierres monolithes couvrant les percements, la présence de chaînages d'angle, d'arcs de décharge appareillés en claveaux ou de trous de boulin. Egalement importants, sont les aménagements qui caractérisent le fonctionnement de l'habitation : au rez-de-chaussée la banquette maçonnée, l'anneau d'attache pour bête de somme ou la niche mangeoire, aux niveaux supérieurs les niches de dévotion, les niches à vase de nuit ou une potence de pierre parfois ornée (une tête de chat sur la maison de la famille Colonna à Ambiegna ou un visage à Azzana). L'étude des balcons, des formes des toits, des baies et des portes complète cette approche d'inventaire qui permet ainsi une approche fine du bâti de ce canton.

## Maisons de village



*Dans une architecture d'une grande sobriété, la porte constitue l'élément majeur du décor des façades. Souvent elle porte les initiales du commanditaire et la date de construction. Linteaux monolithes, encadrements avec pilastres, arcs de décharge en claveaux, ouvertures cintrées ornées d'imposte de fer forgé.*



*Quelques exemples de portes d'entrée situées à Casagione, Pastricciola, Rezza, Azzano, Casagione, Rosazza, Rezza et un portail unique en son genre à Salice orné de volutes, de fleurs et d'un papillon dans un style évoquant l'Art nouveau.*