



CARTULARE DI STAMPA • DOSSIER DE PRESSE

MUSEU DI
L'ALTA ROCCA
LIVIA



Femina CELESTA

• Symboles du féminin sacré

MOSTRA | 15/11/2024 ▶ 15/09/2025 |



SOMMAIRE

-
- P. 3 Cumunicatu di stampa/Communiqué de presse
Les musées de la Collectivité de Corse
-
- P. 4 **L'exposition « FEMINA CELESTA.**
Symboles du féminin sacré »
-
- P. 6 **Museu di l'Alta Rocca** - Livia
-
- P. 8 Publication
-
- P.9 Visuels presse
-
- P. 11 Renseignements pratiques

CONTACT PRESSE

**Direction adjointe des sites archéologiques
et des musées de la Collectivité de Corse**
Frédérique Nucci-Orsatelli
04 95 45 25 43
frederique.nucci@isula.corsica

**Direction de la communication
institutionnelle de la Collectivité de Corse**
Jean-Sébastien Arrighi
04 95 51 64 55
jean-sebastien.arrighi@isula.corsica

CUMUNICATU DI STAMPA COMMUNIQUÉ DE PRESSE

Mostre urganizate da a Cullettività di Corsica Expositions organisées par la Collectivité de Corse

I musei di a Cullettività di Corsica presentanu



Pè u periudu 2024-2025, i musei di a Cullettività di Corsica pruponenu un tema cumunu di mostre tempurane « Donne di Corsica ».

A Direzione di u Patrimoniu hà vulsutu mette in sinergia quattru stabilimenti certificati « museu di Francia » è prupone à i publichi un programma scientificu è culturale strutturatu attraversu a Corsica sana.

Corsi o turisti averanu tandu l'occasione di scopre statuette preistoriche in Livia ; pezze inedite d'oreficeria etrusca in Aléria ; elementi d'antrupulugia è di sturiugrafia in Corti. Infine, in Merusaglia, seranu in mostra collezzione storiche eccezzionale nantu à Maria Cosway.

Les musées de la Collectivité de Corse proposent pour 2024-2025 une thématique commune d'expositions temporaires « Donne di Corsica ».

La Direction du patrimoine a souhaité mettre en synergie quatre établissements labellisés « musée de France » et ainsi proposer aux publics une offre scientifique et culturelle structurée à travers toute la Corse.

Le public, corse et touristique, pourra découvrir des statuettes préhistoriques à Livia ; des pièces d'orfèvrerie étrusque inédites à Aléria ; des éléments d'anthropologie et d'historiographie à Corti. Enfin à Merusaglia, ce sont des collections historiques inestimables sur Maria Cosway qui seront exposées.

LES MUSÉES CONCERNÉS PAR CE PROJET PROPOSENT LES EXPOSITIONS SUIVANTES :

Le musée Pasquale Paoli à MERUSAGLIA

« Maria Cosway 1760-1838. A strada eccezzionale di un'artista »

Du 18 mai au 30 octobre 2024.

Le musée de la Corse à CORTI,

- Introduction à l'exposition *Femin'Isula*

« Méditerranéennes - Ritratti di donne », Centre Méditerranéen de la Photographie,

Du 20 juin au 28 décembre 2024.

- « *Femin'Isula* »

À partir de mars 2025.

Le musée d'ALERIA,

« LUCE ETRUSCA - Parures féminines étrusques »

À partir du 20 juillet 2024.

Le musée de l'Alta Rocca à LIVIA,

« *Femina Celesta. Symboles du féminin sacré* »

Du 15 novembre 2024 au 15 septembre 2025.

Mostra temporaria prisintata in Livia

da u 15 di nuvembri di u 2024 à u 15 di sittembri di u 2025

Exposition temporaire présentée à Levie

du 15 novembre 2024 au 15 septembre 2025

RISPUNABILITÀ SCIENTIFICA RESPONSABILITÉ SCIENTIFIQUE

Maria Grazia MELIS,

Università degli studi di Sassari

Kewin PECHE-QUILICHINI,

direttori di u museu di l'Alta Rocca,

directeur du musée de l'Alta Rocca

CUNSIGLIERU SCIENTIFICU CONSEILLER SCIENTIFIQUE

Giulia RECCHIA

Università di Roma 1

Bastien RUEFF

Ecole Française d'Athènes

SCENUGRAFIA È RIALIZZAZIONE SCÉNOGRAPHIE ET RÉALISATION

Jean-Jacques CANGIONI

Figurine de Campu Fiureddu © The British Museum Company, Limited



Femina CELESTA

Symboles du féminin sacré

« FEMINA CELESTA. Symboles du féminin sacré » présente aux publics un panel de représentations féminines préhistoriques méditerranéennes, du Paléolithique gravettien (25 000 avant J.-C.) à l'âge du Bronze (1 500 av. J.-C.), en s'appuyant sur la petite sculpture en ronde-bosse. Ces objets de pierre, d'argile ou d'os véhiculent nombre de considérations

sociales, culturelles, artistiques et techniques sur les femmes et leur statut, nous permettant de nous interroger sur l'identité des personnes représentées.

S'agit-il de divinités ou d'êtres mythiques ? D'allégories ? Ou, au contraire, de personnages du réel, portraïtisés ou anonymes ? Comment, où et par qui ces statuette étaient-elles utilisées ? S'agissait-il de simples jouets ou d'objets d'une grande valeur symbolique ? L'importante variété des cas de figures permet d'envisager plusieurs interprétations en fonction des lieux et des époques.

L'exposition fournit aussi l'occasion d'observer le savoir-faire raffiné des artisans de la Préhistoire, adaptant leurs techniques aux ressources et aux matériaux, mais aussi aux besoins et aux attendus des sociétés dans lesquels ils exercent leur art.

Enfin, Femina Celesta donne l'occasion aux Corses de pouvoir admirer la célèbre dame de Campu Fiureddu, la pièce centrale, exfiltrée de l'île à la fin du XIX^e siècle. En sont exposées deux copies, l'une de l'exemplaire du British Museum, l'autre de celui du Cambridge Museum, afin que chacun puisse se faire une opinion sur leur authenticité.



La Dame aux Serpents, statuette féminine en terre cuite, Crète, époque minoenne
© Musée d'Archéologie Nationale

Des collections provenant de toute la Méditerranée

De nombreux musées européens sont partenaires de l'exposition. Le musée d'anthropologie préhistorique de Monaco a ainsi consenti au prêt d'une importante série de sept vénus paléolithiques, provenant pour la plupart des célèbres grottes des Balzi Rossi en Ligurie, en révélant toute la diversité. Les collections empruntées aux musées de Cagliari et de Sassari offrent à voir l'évolution de la représentation de la femme pour le Néolithique, dans un contexte voisin de la Corse. Quant à la Déesse aux Serpents, d'aspect menaçant, elle illustre la transformation progressive du traitement stylistique du féminin durant les âges des métaux, à une époque où c'est la figure masculine qui devient dominante dans la production artistique. Pour chacune de ces époques, l'exposition propose des éléments issus de l'archéologie corse, afin d'insérer l'île dans les grands courants d'idées qui traversent la Méditerranée préhistorique.

Les institutions prêteuses

British Museum, Londres
Musée d'Archéologie Nationale, Saint-Germain-en-Laye
National Museum of Archaeology, La Valette
Museo Nazionale di Cagliari
Museo G. Sanna, Sassari
Musée d'Anthropologie Préhistorique, Monaco
Musée d'archéologie de la Corse, Sartè
Università di Corsica, Corti

L'exposition est organisée de façon chronologique : les statuettes du Paléolithique se visitent en premier, puis celles du Néolithique, enfin le cas particulier de la Déesse aux Serpents, de l'âge du Bronze. Toutes ces pièces sont rangées contre le mur sud de la salle d'exposition temporaire.

Au centre de la pièce, une place à part est réservée aux copies de la statuette de Campu Fiureddu, présentée dans un écrin de dalles qui rappelle les architectures mégalithiques corses du Néolithique moyen, son époque de réalisation.

Une projection murale compte la vie de la dame de Bonifacio sous forme de dessin animé sur le mur ouest. Quant au mur nord, il accueille diverses représentations féminines et masculines peintes ou gravées qui caractérisent la Préhistoire de la Corse et de la Sardaigne.

LE MUSÉE DE L'ALTA ROCCA

Antique terre des seigneurs, pays de forêts et de torrents, l'Alta Rocca est le cœur historique et la perle sauvage du sud de la Corse. Ecrin de nature coincé entre les hauts plateaux d'estive du Cuscionu, les aiguilles de Bavedda, le massif de l'Uspedali et les montagnes de Cagna, elle est riche de particularismes et fière de son identité. Implanté au centre du village de Livia (Levie), le musée de l'Alta Rocca permet aux visiteurs et aux scolaires de découvrir les caractères géologiques, historiques et culturels de la microrégion, à travers une galerie présentant les vestiges issus de fouilles archéologiques et des expositions consacrées aux ressources du territoire et à l'art contemporain.



© CdC, direction du patrimoine/DR

LE MUSÉE DE L'ALTA ROCCA



© CdC, direction du patrimoine/DR

Le musée de l'Alta Rocca propose la découverte de la vie quotidienne dans le sud de la Corse durant les grandes périodes de l'Histoire :

LE MESOLITHIQUE (-9000/-6000) : LES PREMIERS CORSES

Le premier peuplement connu de la Corse se fait vers -9000, avec l'arrivée de petits groupes par bateau. Afin de se nourrir, ces communautés pratiquent la prédation (pêche, piégeage, collectes diverses). Pour fabriquer leurs outils, ils utilisent des ressources essentiellement locales. Probablement nomades, ils occupent des abris naturels ou établissent des campements de plein air. Quelques tombes en grotte illustrent des pratiques funéraires complexes. Ces populations semblent disparaître vers -6400.

LE NEOLITHIQUE (-6000/-2000) : PRODUCTEURS ET BATISSEURS

Vers -5800, d'autres personnes abordent en Corse, porteuses d'un mode de vie néolithique, c'est-à-dire qu'elles produisent leur nourriture grâce à la domestication des espèces animales (élevage) et végétales (agriculture). Parmi les autres innovations, figurent la poterie en terre cuite et l'installation des communautés dans de véritables villages. Les ressources nécessaires à l'industrie sont locales ou importées de Sardaigne (silex, obsidienne). La métallurgie apparaît à la fin de la période. Celle-ci est également marquée par les premiers développements du mégalithisme.

L'ÂGE DU BRONZE (-2000/-800) : FORTIFICATIONS ET HEROS-GUERRIERS

Dès le début de l'âge du Bronze, le sud de la Corse se couvre d'habitats fortifiés, les casteddi, alors que le territoire est ponctué de menhirs et statues-menhirs. Ces dernières représentent des chefs portant des attributs guerriers. L'apparition de ces élites, dont le pouvoir se fonde sur le contrôle des réseaux d'approvisionnement en métal et sur les capacités de stockage des ressources alimentaires, répond à un climat de tension. Du fait de nouveaux besoins [cuivre, étain, verre], les relations maritimes à distance se développent. Les sites de Cucuruzzu et d'Araghju constituent des exemples d'habitats de cette époque.

L'ÂGE DU FER (-800/-200) : DE L'ESSOR DES VILLAGES AUX PREMIÈRES COLONISATIONS

Les fortifications sont abandonnées dès la fin de l'âge du Bronze, au profit de grands villages constitués de dizaines de petites maisons de forme ovale, tel Cuciurpula. A cette époque, les différentes populations corses semblent vivre en relative autarcie. Quelques objets d'importation originaires de Sardaigne et d'Etrurie sont toutefois retrouvés dans les tombes. Les premiers objets en acier apparaissent vers -700. A partir de -550, les Corses sont amenés à cohabiter avec les colons installés sur la côte orientale : Grecs, Etrusques puis Romains. Ces derniers achèvent la conquête de l'île au III^e siècle av. J.-C.

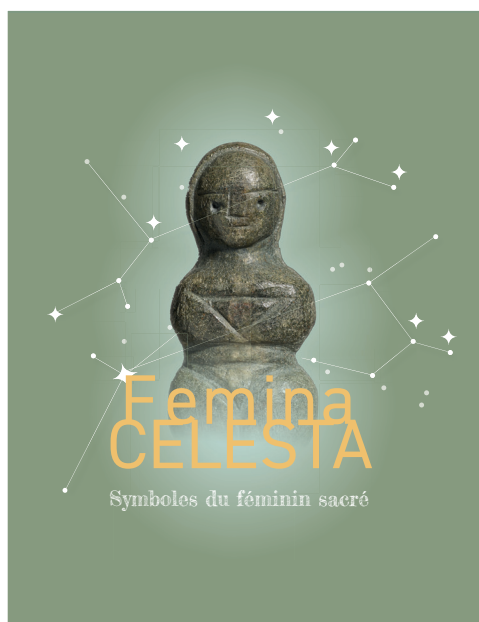
DE L'ANTIQUITE A L'EPOQUE MODERNE (-200/1700) : UNE HISTOIRE TOURMENTEE

L'Alta Rocca constitue une région reculée et peu fréquentée durant l'Antiquité. Il faut attendre le milieu du Moyen Âge pour voir des villages, des églises et des châteaux (Capula, Roccataddata) s'y multiplier. La microrégion devient même la terre d'élection des seigneurs du sud de l'île, dont le plus célèbre reste Rinucciu della Rocca. A la chute des féodaux, le pouvoir est repris par l'administration génoise, qui fait raser les forteresses des Cinarchesi. Commence alors une époque troublée par les incursions barbaresques. Ce n'est qu'à partir de 1600 que l'Alta Rocca connaîtra une paix qui durera jusqu'en 1914...

L'EPOQUE CONTEMPORAINE (1700/AUJOURD'HUI) : UN MONDE RURAL

L'Alta Rocca est un pays de bergers, d'agriculteurs et d'artisans, un espace rural parsemé de villages constituant des petites communautés installées à flanc de montagne. La vie de tous les jours y est rythmée par des travaux qui forgent un quotidien quasi immuable en apparence, malgré les transformations qui touchent la Corse aux XVIII^e siècle. Ce monde disparaît au cours du XX^e siècle sous les coups des conflits mondiaux, de l'exode rural et du tourisme, qui transforment la région en espace reconquis par la nature mais riche de son passé et de son identité.

PUBLICATION



Marie CHIAVERINI,
chargée de missions et de projets,
Musée de l'Alta Rocca, Collectivité
de Corse

Corine DESPREZ-MARCIGNY,
éditrice et maquettiste,
éditions PHAE

Kewin PECHE-QUILICHINI,
directeur du musée de l'Alta Rocca,
Collectivité de Corse

Sylvie PELLEGRINI,
responsable des publications,
service de la valorisation du
patrimoine, Collectivité de Corse

Ouvrage collectif
Coédition : PHAE et CdC ; 11 – 2024
Format A4, 112 pages. 25 €

Catalogue de l'exposition **FEMINA CELESTA.** Symboles du féminin sacré

SOMMAIRE

Préface	7
Antonia LUCIANI	
Avant-propos	8
Pierre-Jean CAMPOCASSO	
Les statuettes féminines de Grimaldi	11
Abdelkader MOUSSOUS, Olivier NOTTER et Elena ROSSONI-NOTTER	
Carole LANFRANCHI	19
Où sont les femmes de la Préhistoire corse	27
Kewin PECHE-QUILICHINI	
Ramona RUSSU	37
Figurines anthropomorphes féminines préhistoriques de l'archipel maltais.....	45
Giulia RECCHIA et Alberto CAZZELLA	
Florence DALMAS	51
Les femmes ? Mères ? Déeses ? Figurines féminines dans la préhistoire de la Sardaigne	53
Maria GRAZIA MELIS	
Ange FÉLIX	63
Les femmes dans la société minoenne (âge du Bronze, 3200-1100 av. J.-C 71	
Bastien RUEFF	
Jean MONESTIÉ	77
Mario SEPULCRE	85
Les déesses aux serpents	87
Bastien RUEFF	
Yann DENES	89

VISUELS PRESSE

Pour obtenir les visuels presse en HD,
S.V.P. faire une demande à :

**Direction adjointe des sites
archéologiques et des musées
(DASAM), CdC**

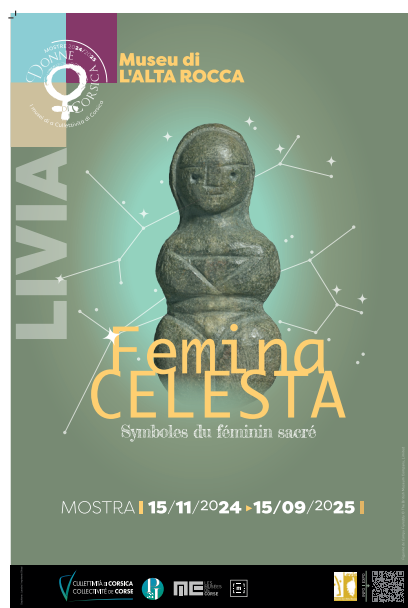
Frédérique Nucci-Orsatelli
04 95 45 25 43

frederique.nucci@isula.corsica

Toutes les photographies présentes dans le dossier
de presse sont libres de droits pour la presse.

Ces visuels doivent être utilisés uniquement pour
la promotion du parcours muséographique de
l'exposition "Femina Celesta. Symboles du féminin
sacré" présentée du 15 novembre 2024 au 15
septembre 2025 à Livia.

Chaque image de presse doit être utilisée dans son
intégralité sans modification et être accompagnée
de sa légende, du copyright et du crédit
photographique approprié.

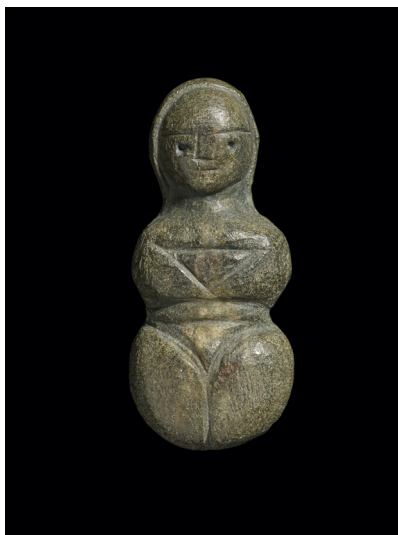


01.

Visuel de l'exposition

Femina Celesta. Symboles du féminin sacré,

© CdC, musée de l'Alta Rocca/Graphisme Gaëtan Laroche



02.

*Statuette féminine de Campu Fiureddu,
Corse, Néolithique (vers 4000 av. J.-C.), stéatite*
© The British Museum Company, Limited



03.

*Vénus "de Berlin" de Laussel, France,
époque gravettienne (vers 25000 av. J.-C.), calcaire*
© Musée d'anthropologie préhistorique de Monaco

VISUELS PRESSE

Pour obtenir les visuels presse en HD,
S.V.P. faire une demande à :

**Direction adjointe des sites
archéologiques et des musées
(DASAM), CdC**

Frédérique Nucci-Orsatelli
04 95 45 25 43

frederique.nucci@isula.corsica

Toutes les photographies présentes dans le dossier
de presse sont libres de droits pour la presse.

Ces visuels doivent être utilisés uniquement pour
la promotion du parcours muséographique de
l'exposition "Femina Celesta. Symboles du féminin
sacré " présentée du 15 novembre 2024 au 15
septembre 2025 à Livia.

Chaque image de presse doit être utilisée dans son
intégralité sans modification et être accompagnée
de sa légende, du copyright et du crédit
photographique approprié.



04.
Vénus "ambrée" de Grimaldi, Italie, époque gravettienne (vers 25000 av. J.-C.), stéatite
© Musée d'anthropologie préhistorique de Monaco



05.
Vénus "losange" de Grimaldi, Italie, époque gravettienne (vers 25000 av. J.-C.), stéatite
© Musée d'anthropologie préhistorique de Monaco



06.
*La Dame aux Serpents,
statuette féminine en terre cuite,
Crète, époque minoenne*
© Musée d'Archéologie Nationale

RENSEIGNEMENTS PRATIQUES

MUSÉE DE L'ALTA ROCCA

Quartier Pratu
20170 Livia

Contact : [04 95 78 00 73](tel:0495780073)

HORAIRES D'OUVERTURE

01/10 > 31/05

De 10 h 00 à 17 h 00

Du mardi au samedi

01/06 > 30/09

De 10 h 00 à 17 h 00

Tous les jours

Fermé les 1^{er} janvier, 1^{er} mai, 1^{er} et 11 novembre

TARIFS

Plein Tarif : 4€

Tarif Réduit : 3€

Seniors (+65 ans) - Enfants et jeunes adultes (de 10 ans à 25 ans) - Étudiants
Groupes (10 personnes minimum) - Familles (minimum 4, 2 adultes + 2 enfants)

Tarif Tour Operator : 2,50€

Gratuité : Enfants de moins de 10 ans - Demandeurs d'emploi - Groupes Scolaires
Moins de 25 ans domiciliés en Corse - Guides avec cartes et Enseignants porteurs de la carte ICOM-ICOMOS - Professionnels du patrimoine - Étudiants en Histoire, Histoire de l'art et Archéologie
Les amis des Musées de Corse - Personnes porteuses d'un handicap et leurs accompagnateurs
Personnels de la Collectivité de Corse

VISITES COMMENTÉES ET ACTIVITÉS PÉDAGOGIQUES

Des visites commentées du parcours permanent et des expositions temporaires pour les groupes, adultes, enfants et les publics scolaires (sur réservation).

Des ateliers jeunes public (sur réservation).

Réservation : [04 95 78 00 73](tel:0495780073)

Contact : anghjula.pompa@isula.corsica

