



# REALISATION D'UNE ETUDE DE L'EVOLUTION DE L'OCCUPATION ET DES USAGES DES ESTIVES PAR TERRITOIRE EN CORSE



## UN ETAT DES LIEUX ACTUEL

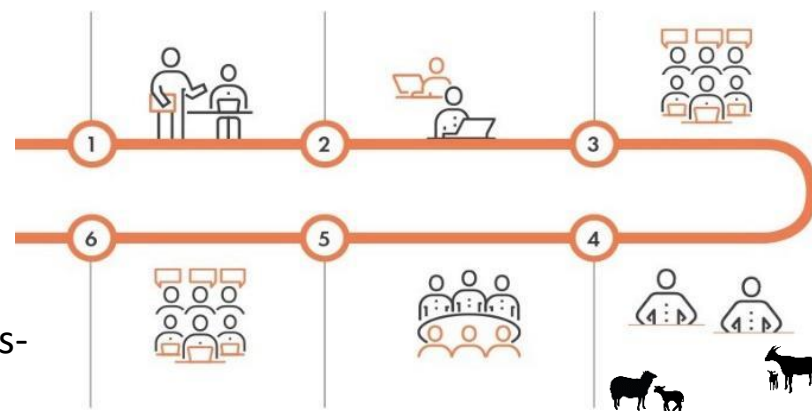


Premier Séminaire de restitution de l'étude  
Lundi 24 avril 2023

# Méthode utilisée : enquêtes de terrain et concertation

## Rappel de méthode pour l'état des lieux actuel

- Histoire récente (de 1950 à nos jours)
  - Bibliographie, cartographies et enquêtes
- Enquêtes orales
  - la plus exhaustive possible auprès des bergers ovins-caprins : questionnaire d'1 heure en langue corse
  - Un échantillon auprès des éleveurs bovins-porcins
- Étude sur le terrain
  - Estimation de l'état du milieu (relevés botaniques)
  - Visite de secteurs d'estive (de préférence usitée par les bergers)
- Animation d'un Comité Local : atelier de co-construction avec les acteurs (éleveurs et usagers)



### Objectif de ce volet de l'étude :

- Dresser un état des lieux actuel de l'estive
- Identifier les problématiques et les enjeux
- Élaborer un outil simple de diffusion des données

## U Niolu

Comment les données de base sont-elles recueillies ?

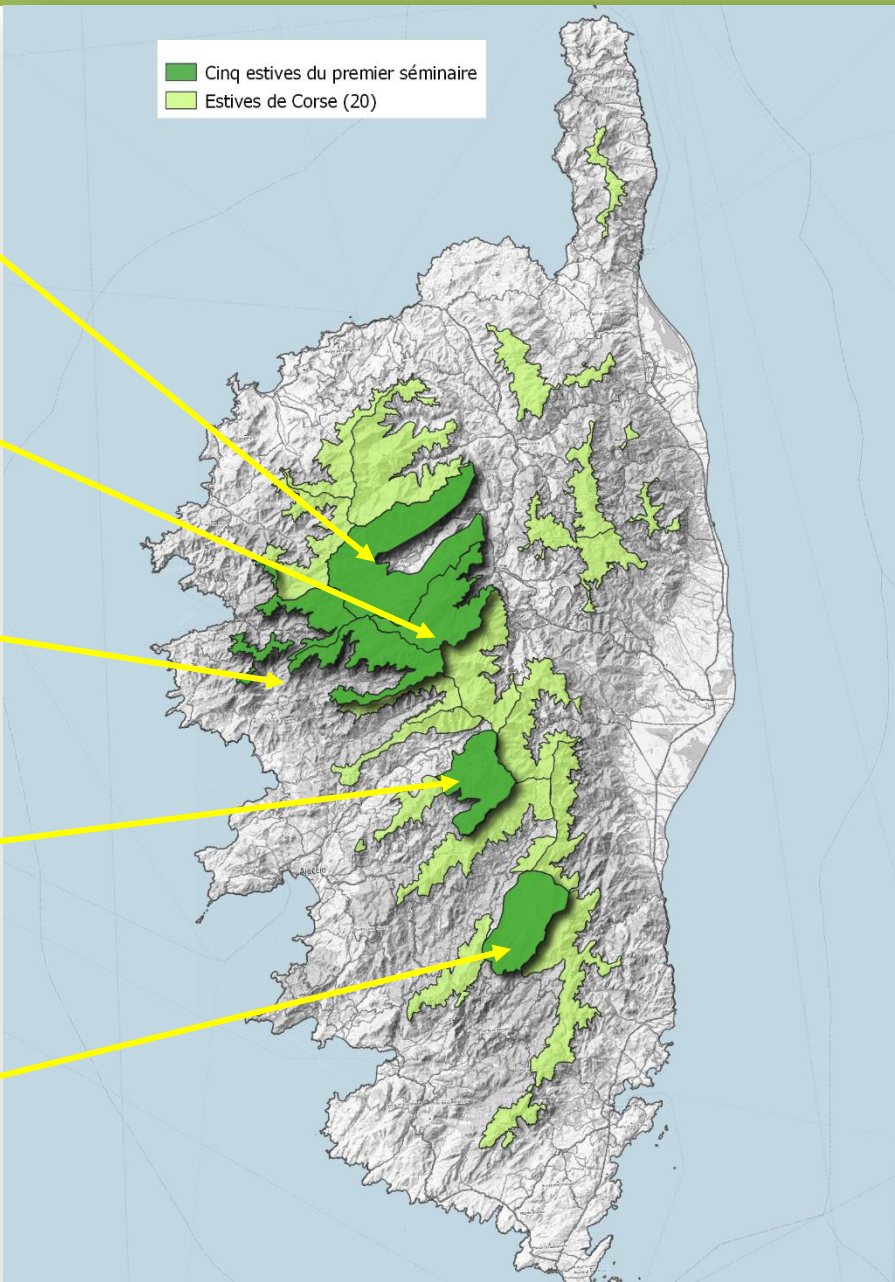
## U Curtinese

Quelles sont les pratiques pastorales ?

Dui Sevi, Dui Sorru, Crùzinu è Sìa  
Étude du milieu naturel et des ressources

Esi, Verdanesi  
Gestion de l'estive

U Cuscionu  
Comité Local en atelier



Cinq estives du premier séminaire  
Estives de Corse (20)

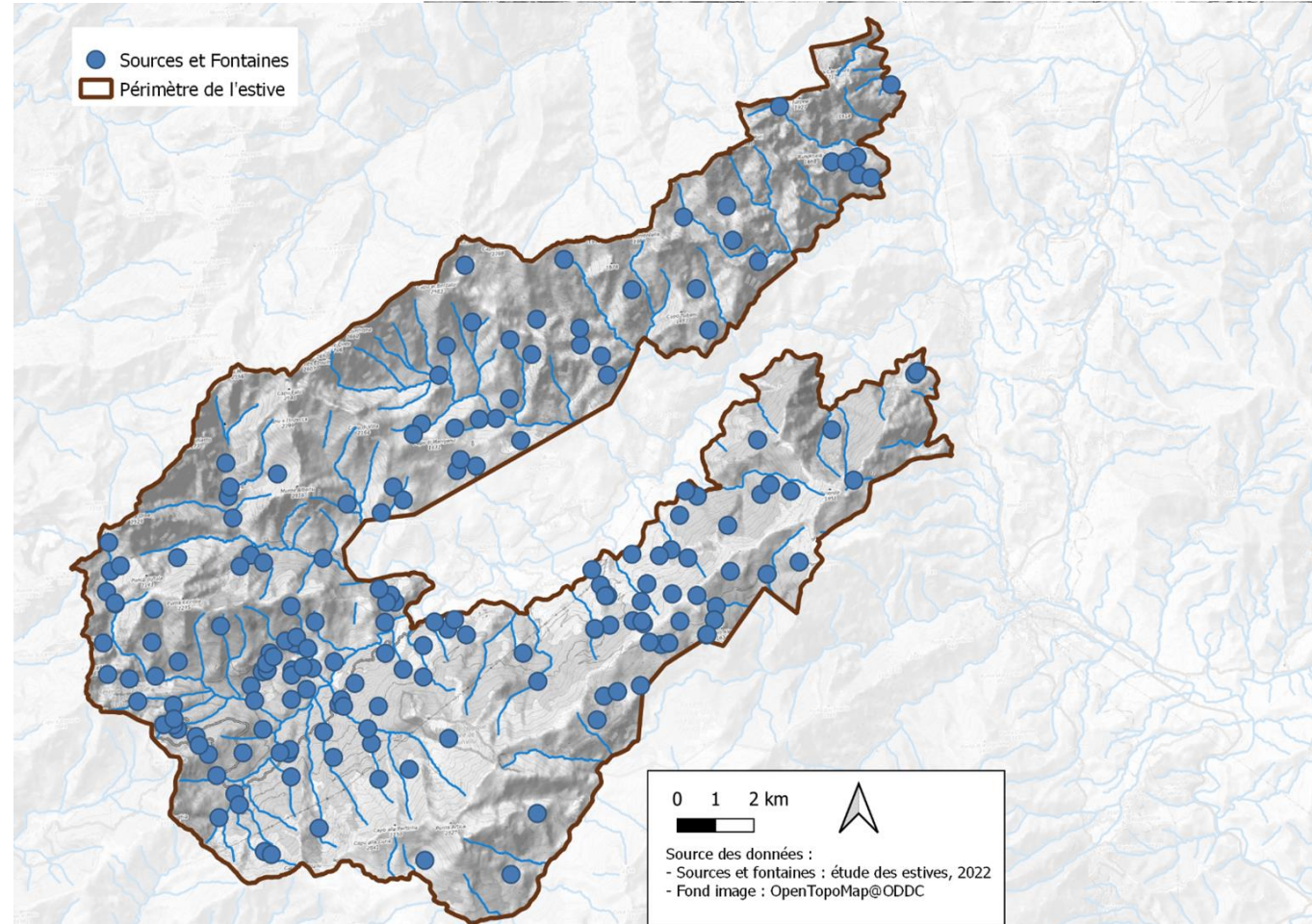
# 1. Histoire récente du périmètre : l'étude de la bibliographie, des cartographies, des enquêtes orales

U Niolu

Étude de la bibliographie  
et des cartographies



Enquête orale sur le  
passé récent et l'actuel

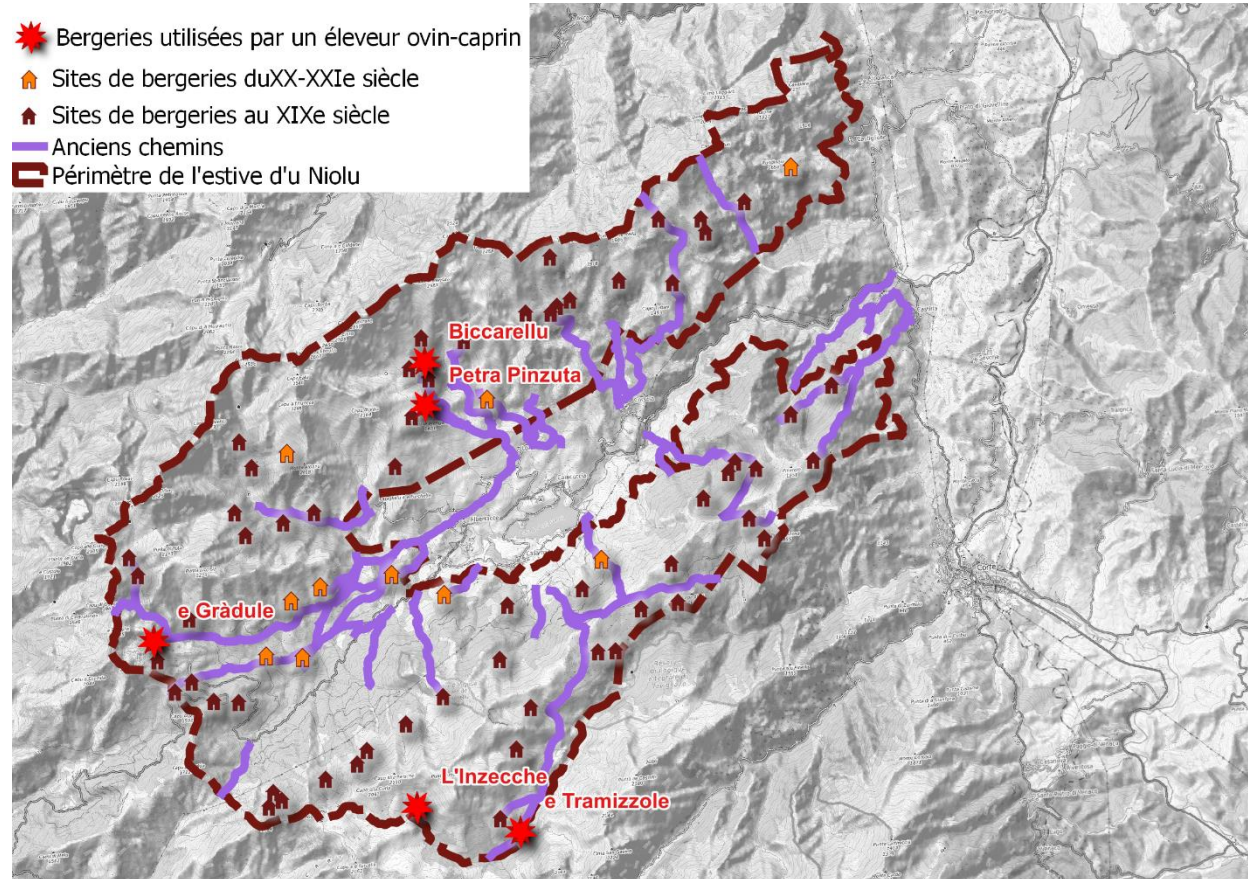
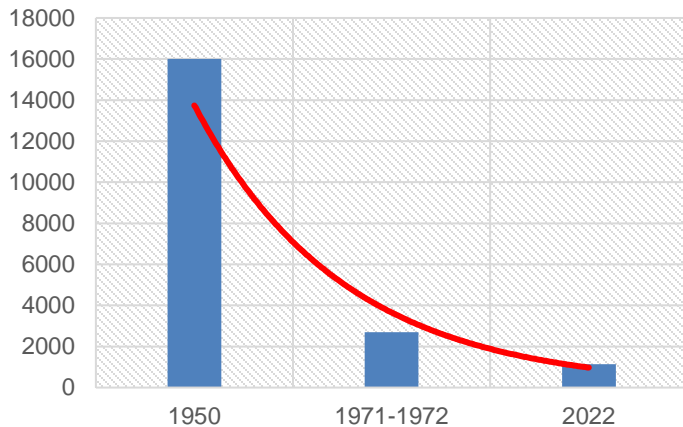


# 1. Histoire récente du périmètre : l'étude de la bibliographie, des cartographies, des enquêtes orales

## U Niolu

- Surface de l'estive : 22 740 ha
- Sites de bergeries : 63
- Nbre actuel de bergers : 15
- Sites utilisés actuellement par des bergers : 5

Cheptel ovins

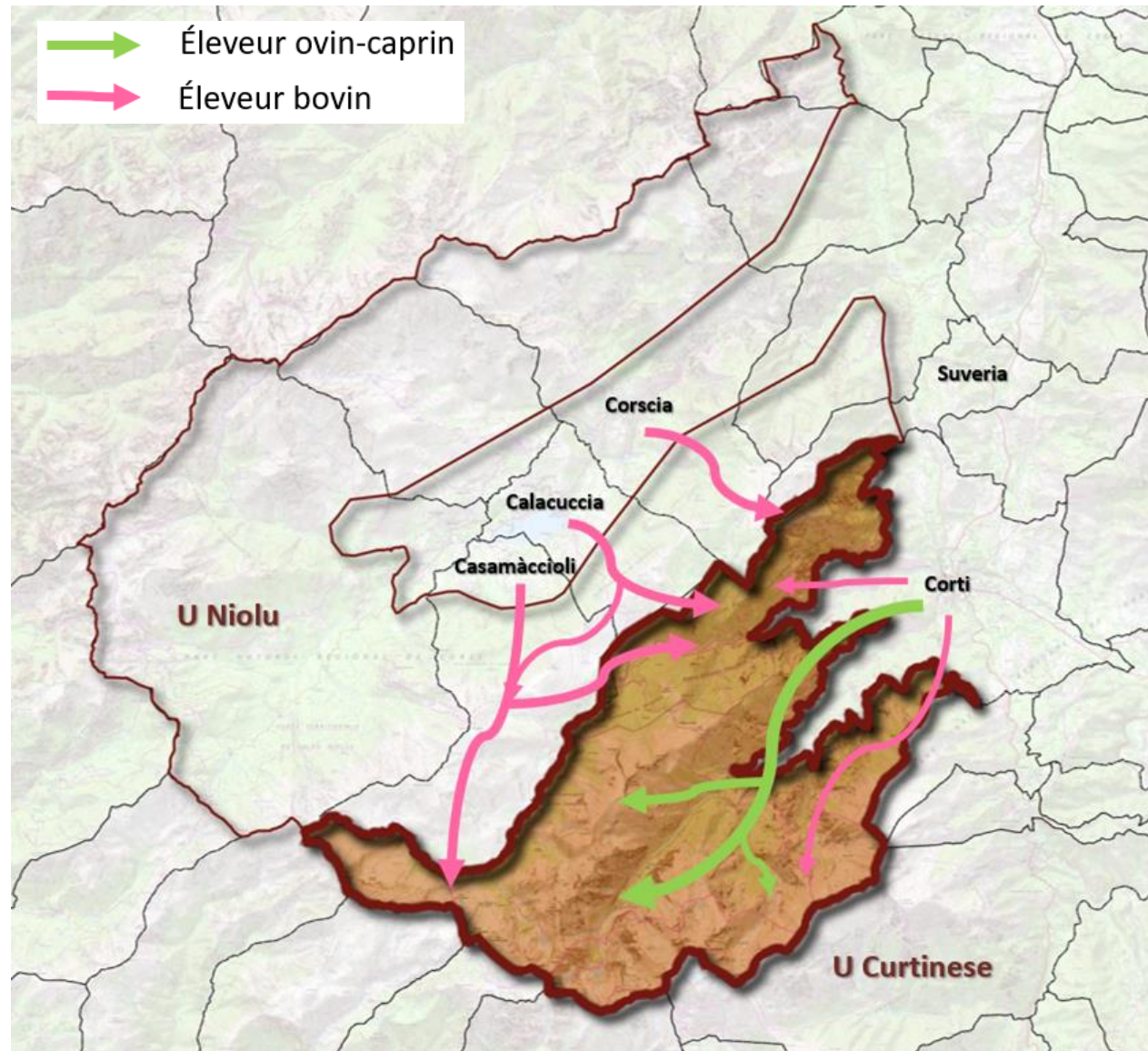


## 2. L'activité pastorale

### U Curtinese

Questionnaire d'1 heure  
en langue corse

- 7 pecuraghji
- 2 capraghji
- 1880 ovins
- 200 caprins
- 8 bergeries utilisées
- 4 transforment en montagne



# 2. L'activité pastorale

Bergerie occupée par un éleveur ovin - caprin



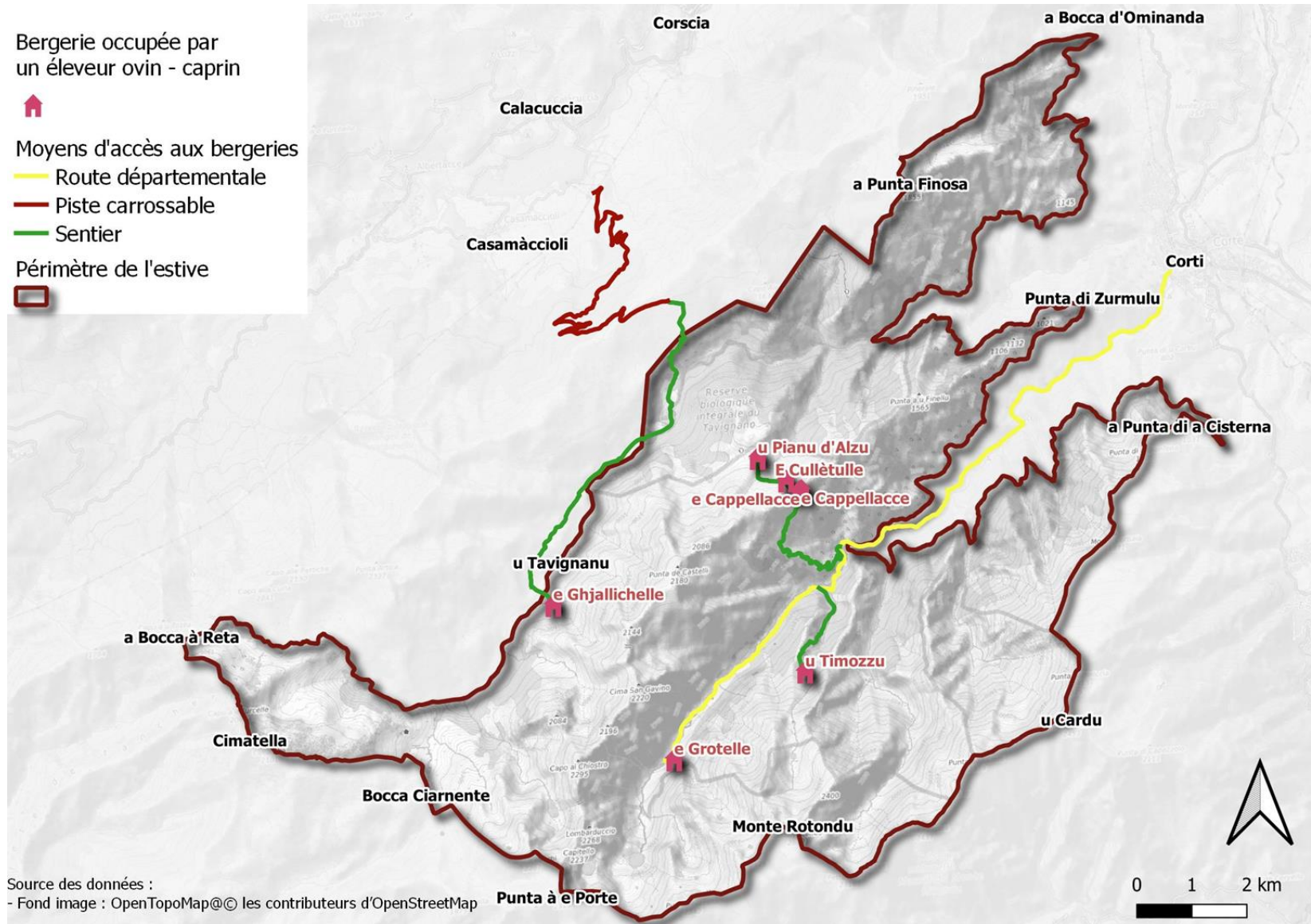
Moyens d'accès aux bergeries

— Route départementale

— Piste carrossable

— Sentier

Périmètre de l'estive

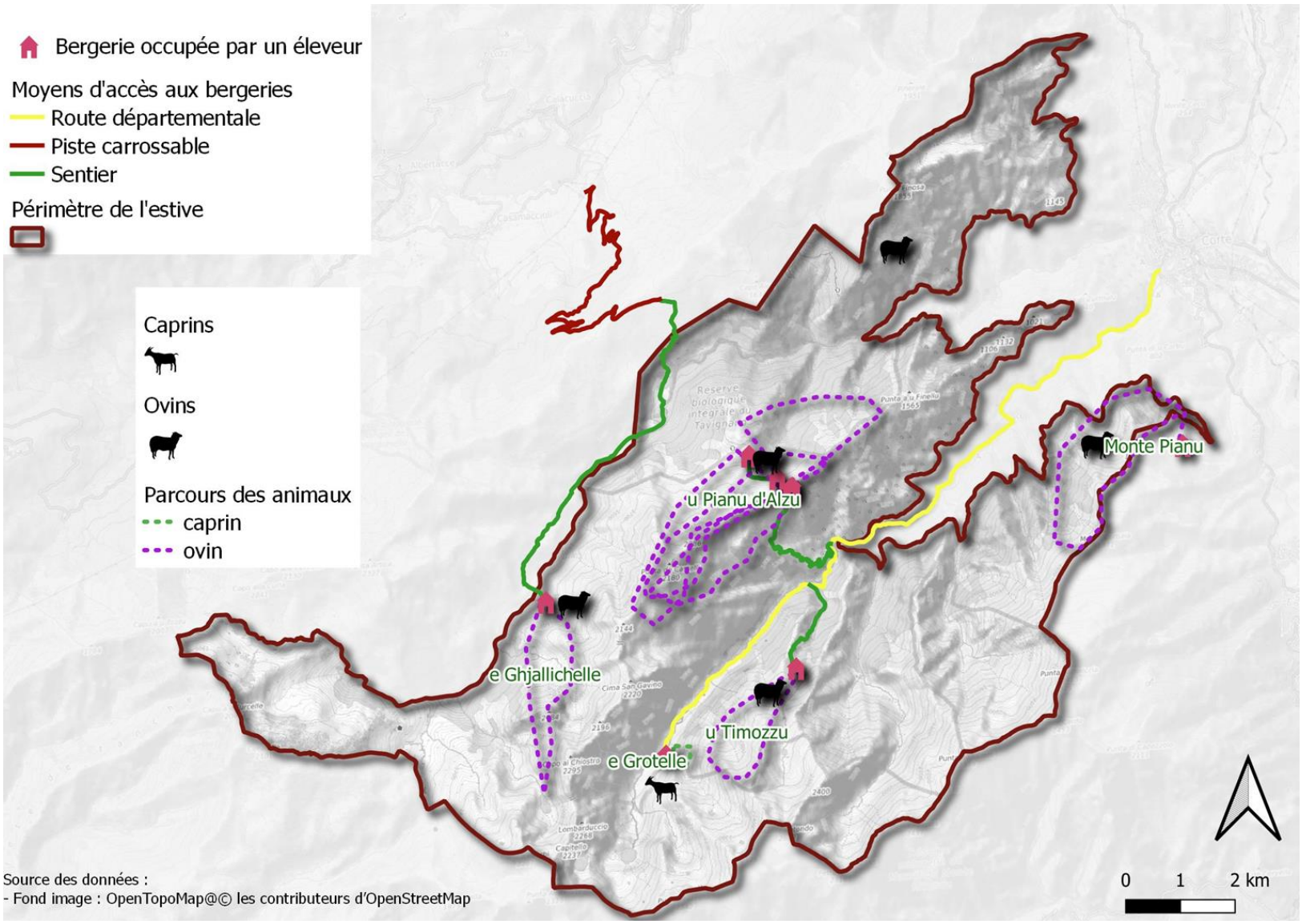


Source des données :  
- Fond image : OpenTopoMap@© les contributeurs d'OpenStreetMap

# 2. L'activité pastorale

- 🏠 Bergerie occupée par un éleveur
- Moyens d'accès aux bergeries
  - 🟡 Route départementale
  - 🔴 Piste carrossable
  - 🟢 Sentier
- Périmètre de l'estive
  - 🔴

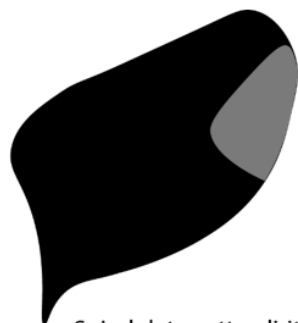
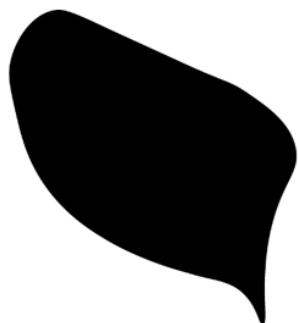
- Caprins
  - 🐐
- Ovins
  - 🐑
- Parcours des animaux
  - ⋯ caprin
  - ⋯ ovin



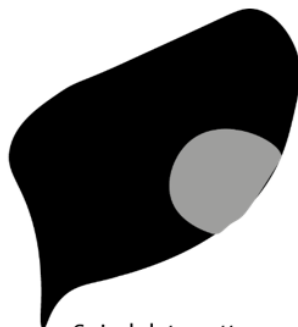
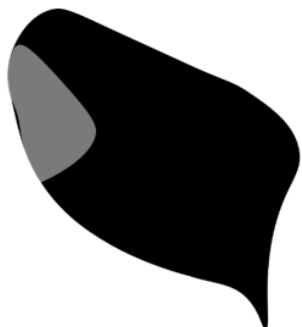
Source des données :  
- Fond image : OpenTopoMap@© les contributeurs d'OpenStreetMap



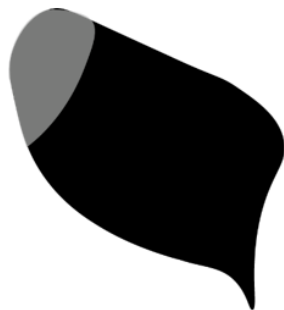
## 2. L'activité pastorale



Spindulatu sottu, diritta



Spindulatu sottu, manca  
Morsu sottu, diritta



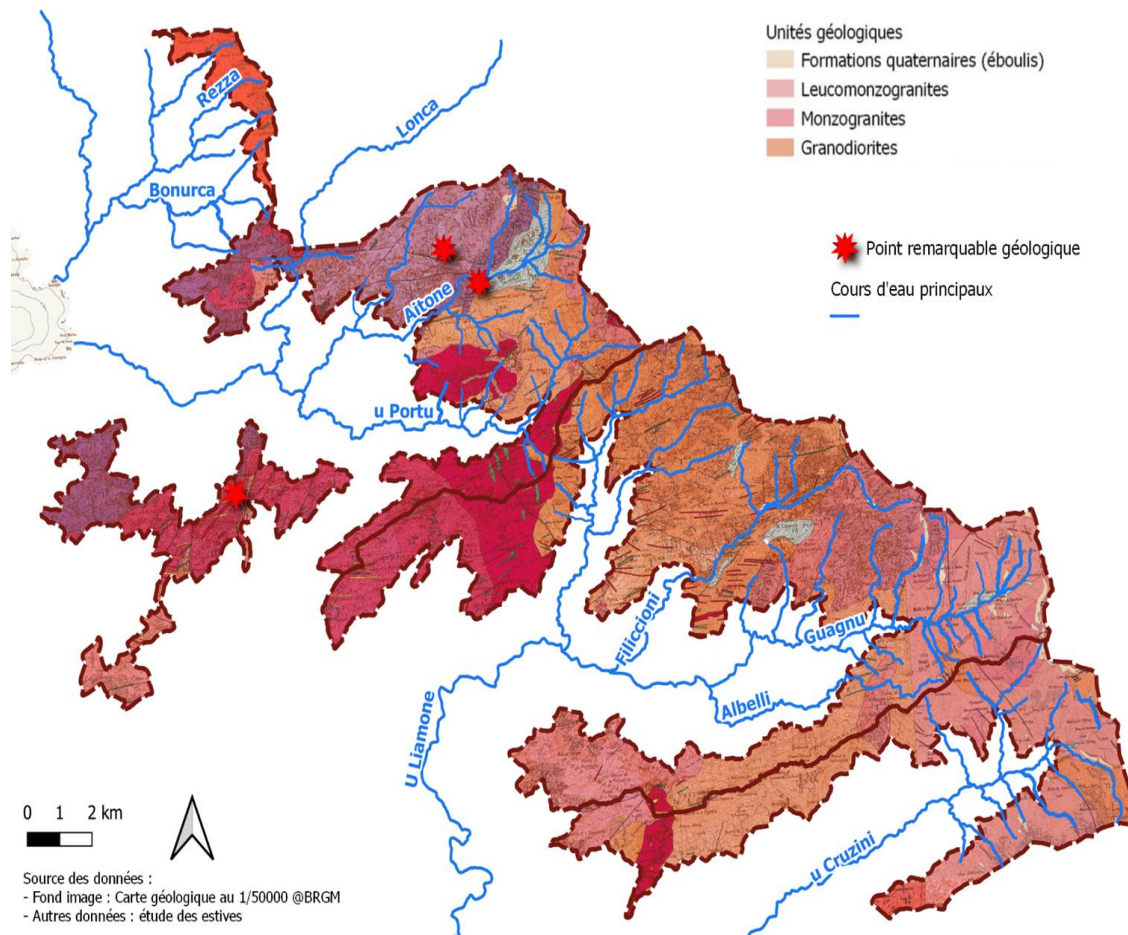
Mozzu, manca  
Furcella, diritta

Informations recueillies sur l'état de la transformation fromagère	Réponse à la question ouverte
<b>Période de transformation</b>	De juin à mi-juillet : 3 éleveurs Mai à fin octobre : 1 éleveur
<b>Quantité de lait transformé par jour (en l)</b>	60-70 l (3 éleveurs) / 150 l (1 éleveur)
<b>Sur combien de jours ?</b>	Tous les jours / tous les deux jours
<b>Comment s'organise la traite pour la sèche ?</b>	À la main
<b>Quelle est la fréquence de la traite selon les périodes ?</b>	2 fois par jour (matin et soir)
<b>Nombre de fromages produits par jour</b>	Jusqu'à 20-30 fromages par jour (3 éleveurs) 50-60 (1 éleveur)
<b>Rendement fromager ?</b>	Quantité moindre mais meilleure qualité - de chiffre
<b>Type de fromage fabriqué</b>	Venachese
<b>Prix de vente au kg</b>	Entre 10 et 20 € / kg
<b>Production de brocciu</b>	Oui, tous
<b>Quels bois sont utilisés pour faire le feu ?</b>	Pas de réponse
<b>Prix de vente au kg</b>	De 10 à 12 € / kg
<b>Quantité d'eau souillée rejetée (litre par jour)</b>	Pas de réponse
<b>Quantité lactosérum rejetée (litre par jour)</b>	Pas de réponse
<b>Quel est le statut de l'atelier utilisé (non déclaré, vente directe, dispense d'agrément, agrément communautaire) ?</b>	Pas de réponse
<b>Pouvez-vous écouler toute votre production sur place (o/n) ?</b>	Oui (2 éleveurs) Non (2 éleveurs)
<b>Le produit de l'estive se distingue-t-il des produits de l'exploitation (qualité) ?</b>	Oui, par sa qualité
<b>Autres activités rémunérées en complément de l'activité pastorale</b>	Non (3 éleveurs) Oui (1 éleveur)
<b>Quai de traite (o/n) ?</b>	Oui : 4
<b>Disposez-vous d'une cave à fromage (casgile) ou d'une pièce d'affinage ?</b>	Oui : 4
<b>Son état (bon, moyen à rénover, inutilisable)</b>	Bon état

### 3. Étude du milieu naturel et des ressources

## Dui Sevi, Dui Sorru, Crùzinu è Sìa

- Surface de l'estive : 21 830 ha
  - Dui Sevi : 5 865 ha
  - Dui Sorru : 10 360 ha
  - Cruzinu : 10 360 ha
  - Sìa : 1 760 ha
- Sites de bergeries : 60
- Nbre actuel de bergers : 19
- 650 ovins – 2 250 caprins
- Sites utilisés actuellement par des bergers : 2
- Pas de transformation fromagère

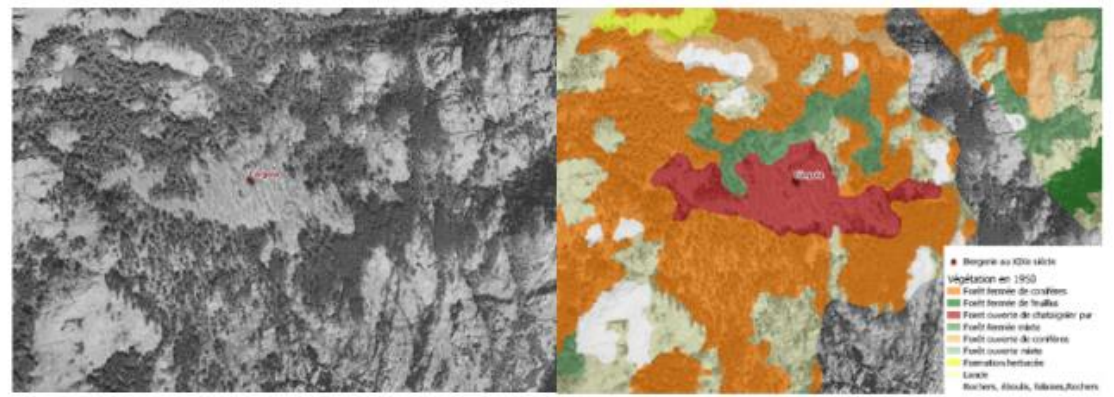


### 3. Étude du milieu naturel et des ressources

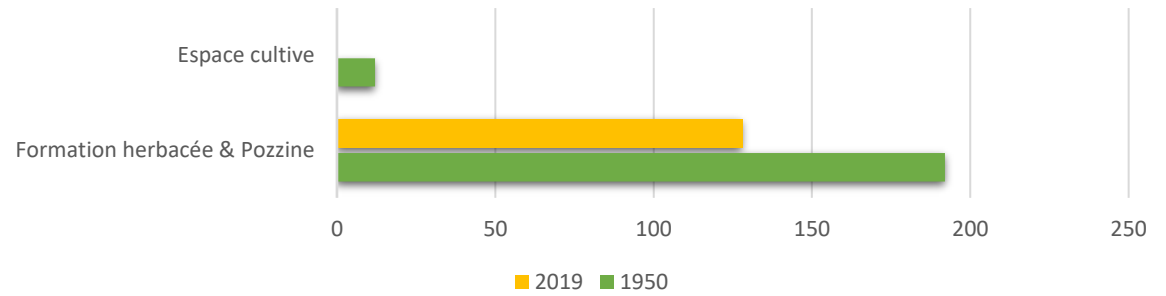
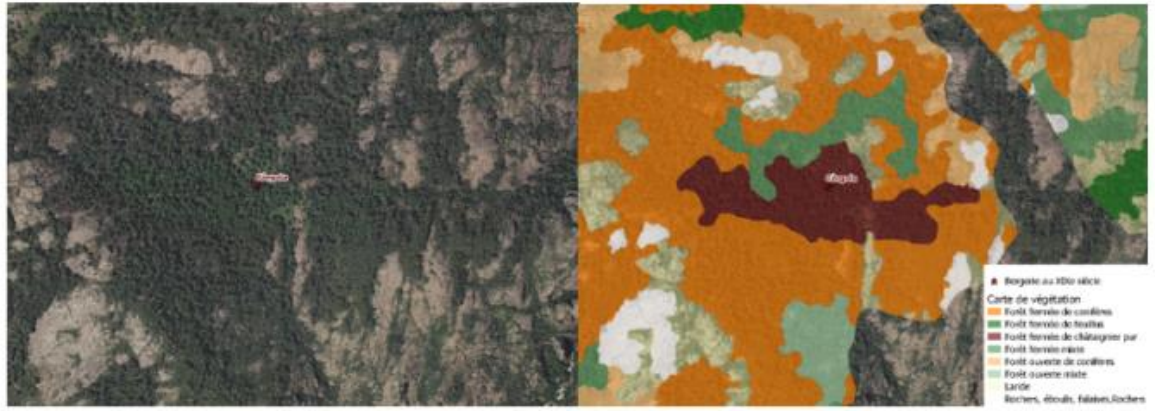
## Dui Sevi, Dui Sorru, Crùzinu è Sìa

### La végétation de l'estive

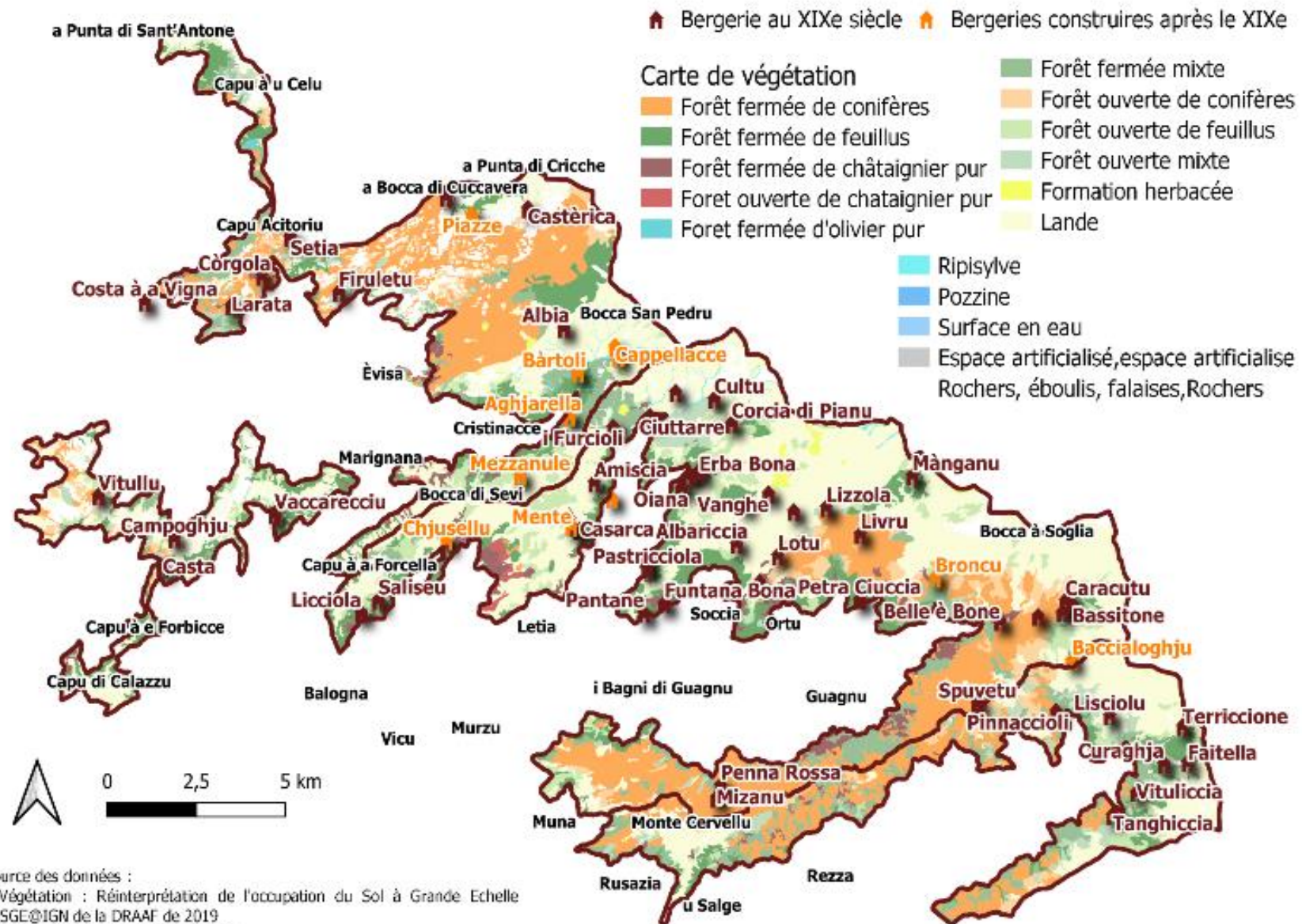
- Cartographie de végétation actuelle
- Cartographie de la végétation des années 1950-1960 (clichés historiques de l'IGN)
- Évolution de la végétation sur 70 ans



Cartographie n° 3 : Cartographie de la végétation par photo-interprétation des clichés historiques des années 1950-1960 de l'IGN



### 3. Étude du milieu naturel et des ressources

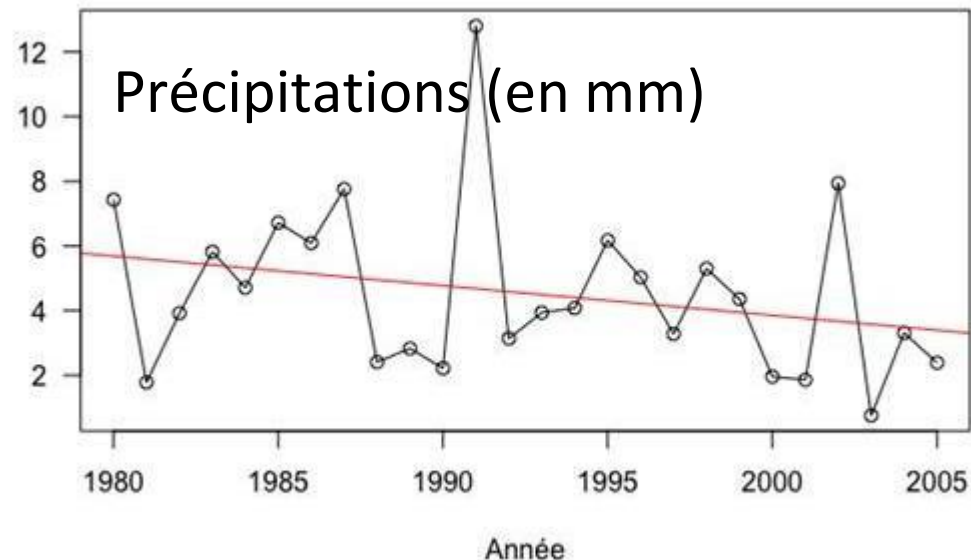
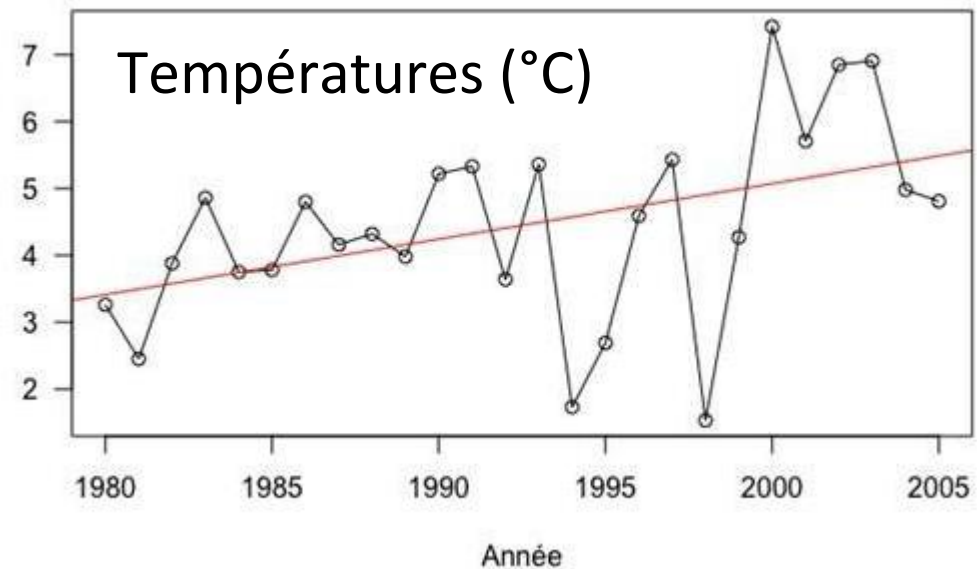


### 3. Étude du milieu naturel et des ressources

#### Dui Sevi, Dui Sorru, Crùzinu è Sìa

##### **Climatologie et ressource en eau :**

- Enquête de la perception des éleveurs
- Corrélation aux données climatiques (Météo-France)
- Recensement des points d'eau et des cours d'eau (91 sources recensées dont 68 nommées)
- Délimitation des bassins versants



### 3. Étude du milieu naturel et des ressources

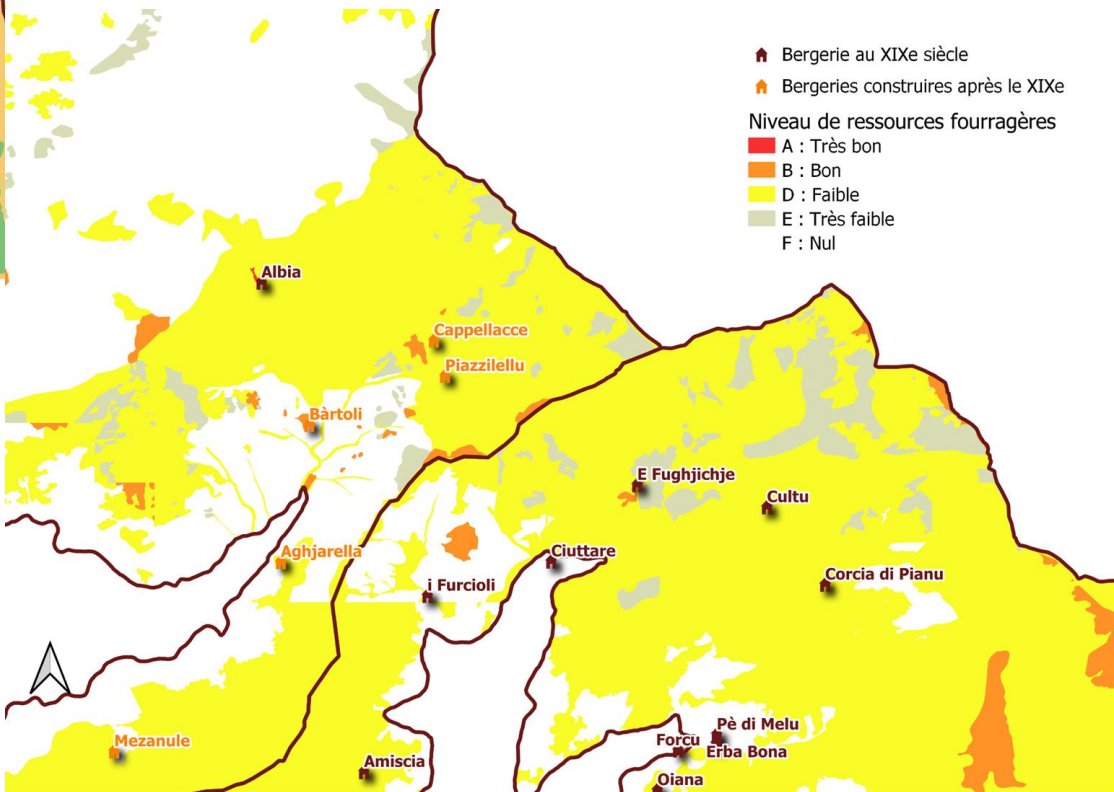
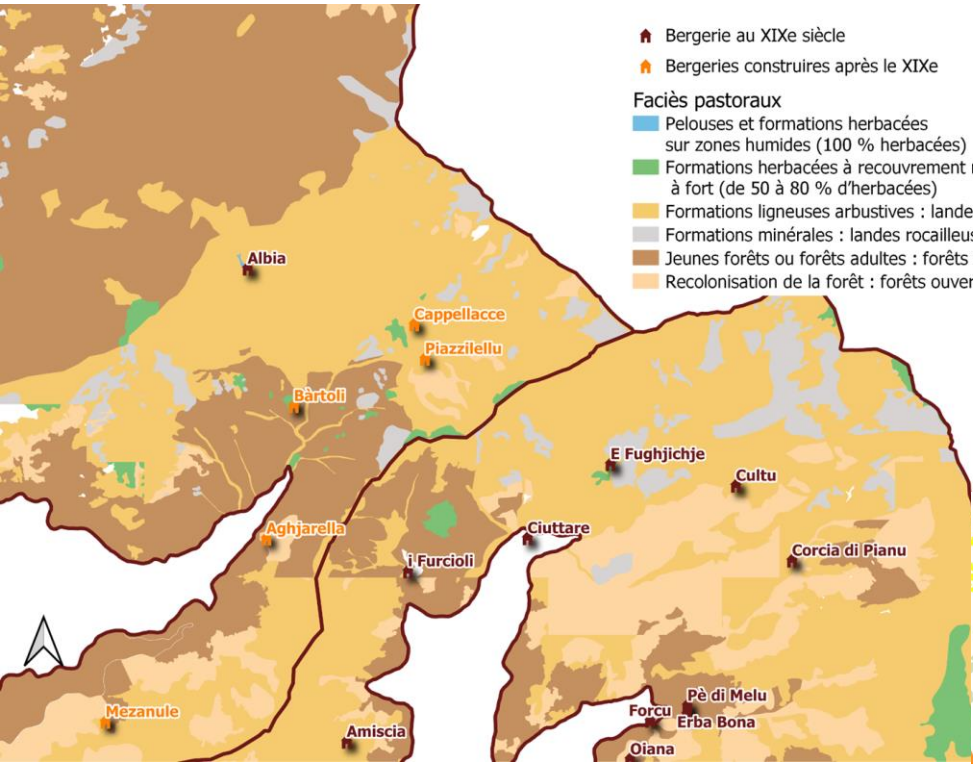
#### Dui Sevi, Dui Sorru, Crùzinu è Sìa

#### Faciès pastoraux et niveaux de ressources fourragères

- Des relevés in situ d'échantillons représentatifs des principaux faciès (pelouses d'altitude, fruticées, forêts)
- Appréciation du niveau de la ressource fourragère pour le pastoralisme (de très bon à nul)
- Cartographie du niveau de ressources pastorales




# 3. Étude du milieu naturel et des ressources







## 4. Gestion de l'estive

### Esi, Verdanesi

- Surface de l'estive : 10 250 ha
- Sites de bergeries : 42
- Nbre actuel de bergers : 11
- 1 900 ovins – 1 250 caprins
- Sites utilisés actuellement par des bergers : 7
- 2 transforment en montagne

 Bergeries occupées en 2020

Moyens d'accès aux bergeries

-  Piste en bon état
-  Route goudronnée
-  Chemin pédestre
-  Piste impraticable

**a Foci di Vizzavona**

Ovins



100 - 160 têtes




160 - 300 têtes



300 - 700 têtes

Parcours des animaux

 ovins

Caprins



100 - 160 têtes



160 - 300 têtes

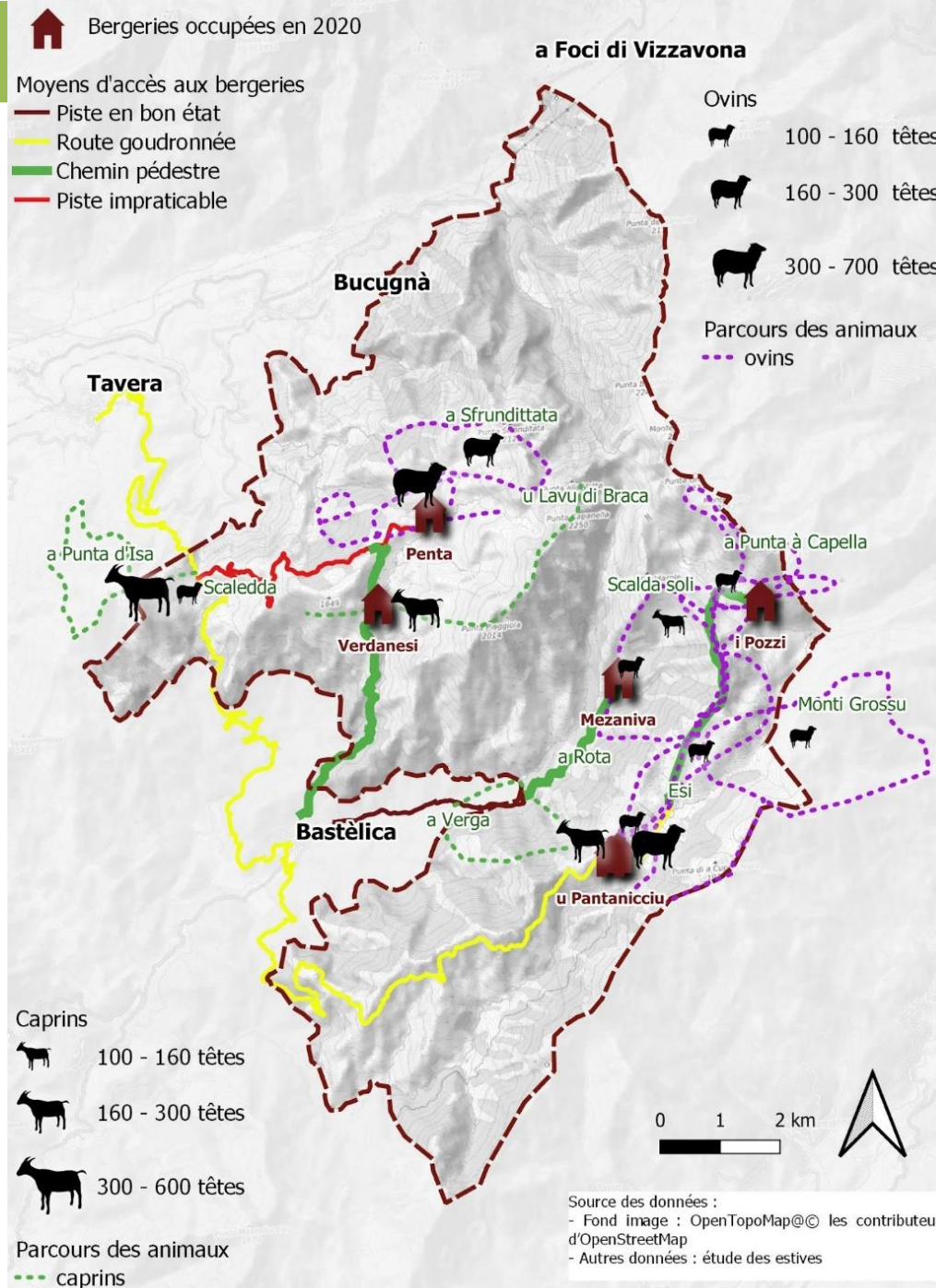


300 - 600 têtes

Parcours des animaux



caprins





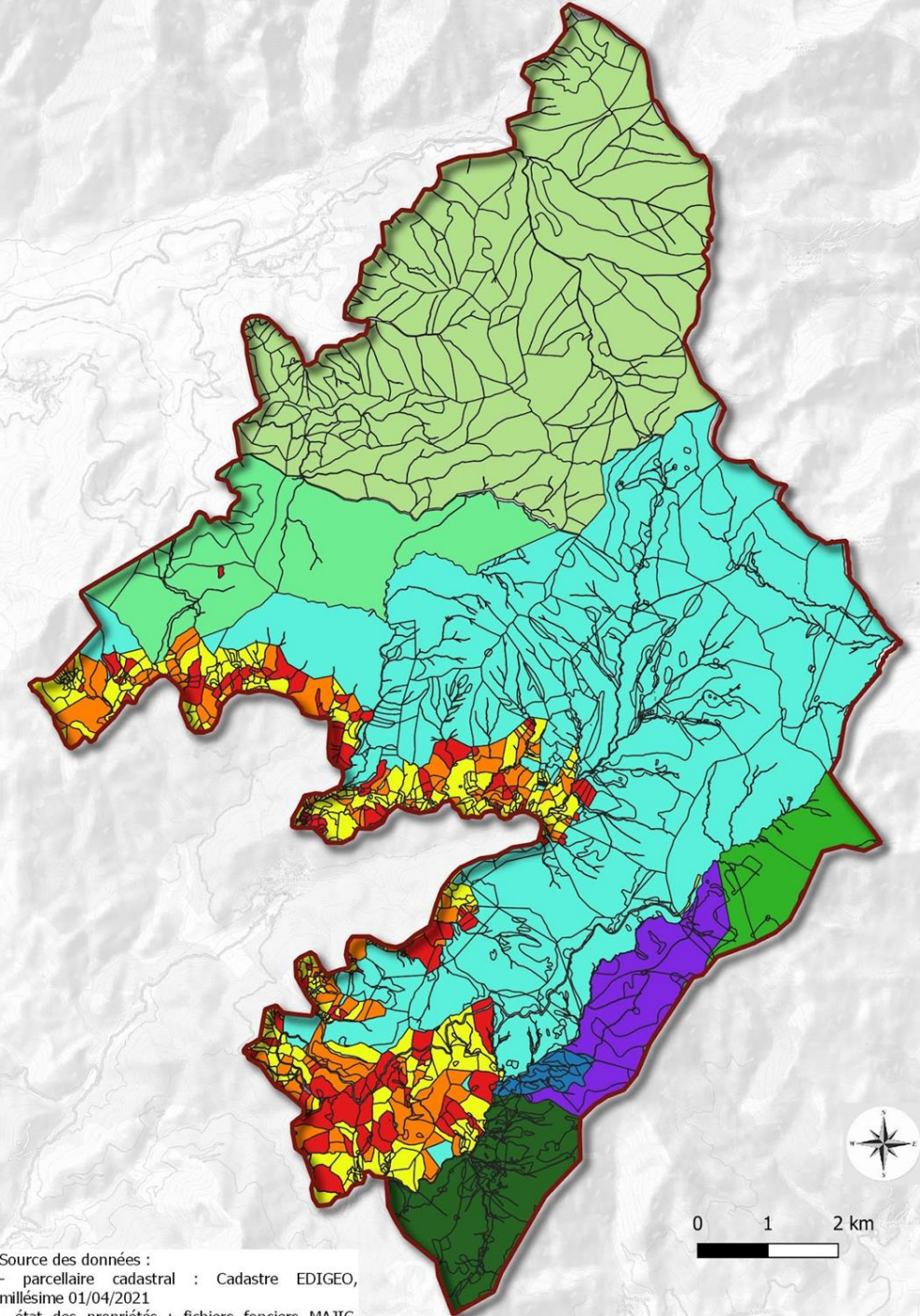
# 4. Gestion de l'estive

## Esi, Verdanesi

- Un foncier appartenant à des collectivités publiques (84%)

**Statut foncier**

- Propriétaire privé unique
- Propriétaires privés en BND
- Propriétaires privés en indivision
- Collectivité de Corse
- CdC - ex CG2A
- Commune de Bastelica
- Commune de Bocognano
- Commune de Tavera
- Commune de Ciamannacce
- Commune de Tasso
- Etat-ONF
- ONF
- Propriétaires non identifiés



Source des données :  
- parcellaire cadastral : Cadastre EDIGEO, millésime 01/04/2021  
- état des propriétés : fichiers fonciers MAJIC,

### Esi, Verdanesi

#### **Des modes différents de location des bergeries :**

- Bâtis de la commune de Bucugnanu : CPE de 1 à 3 ans (éleveurs ovins, caprins, bovins, porcins ou descendants des bergers)
- Bâtis de la commune de Bastèlica : convention de location aux bergers transhumants, délibération du Conseil Municipal de 2021 pour l'attribution des bergeries communales aux éleveurs transhumants avec leurs troupeaux.
- Bâtis de la commune de Tavera : bail à ferme éleveur caprin (u Verdanesi), un bail à construction pour une future bergerie, atelier de transformation et casgile avec les deux éleveurs ovins transhumants ensemble (Penta).

#### **Des modes différents de location des terres :**

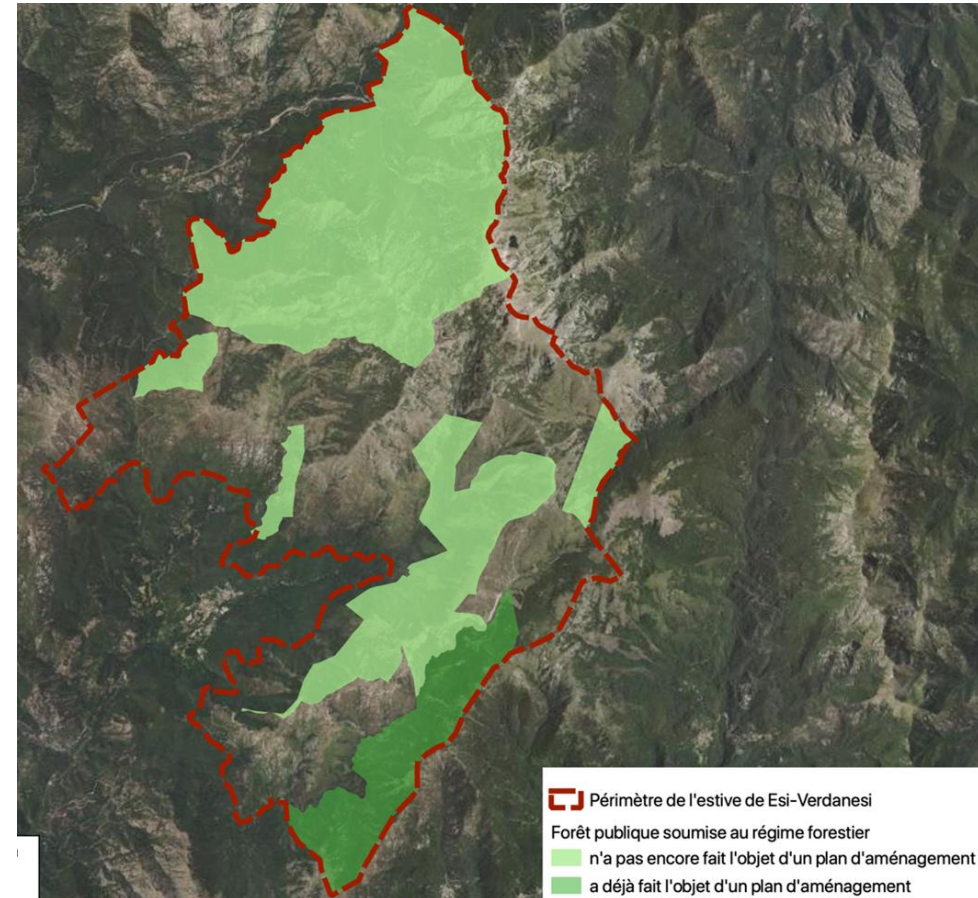
- Terres d'estives de la commune de Bucugnanu : anciens baux et conventions
- Terres d'estives de la commune de Bastèlica : aucune convention de location
- Terres d'estives de la commune de Tavera : anciens baux et conventions

## 4. Gestion de l'estive

### Esi, Verdanesi

**Plus de la moitié de l'estive est en forêt soumise :**

- Forêt territoriale de Punteniello
  - Forêt communale de Tasso
- 2 contrats de concession sont en cours de signature entre les communes, la CdC (assistées par l'ONF) pour 2 éleveurs caprins



## 4. Gestion de l'estive

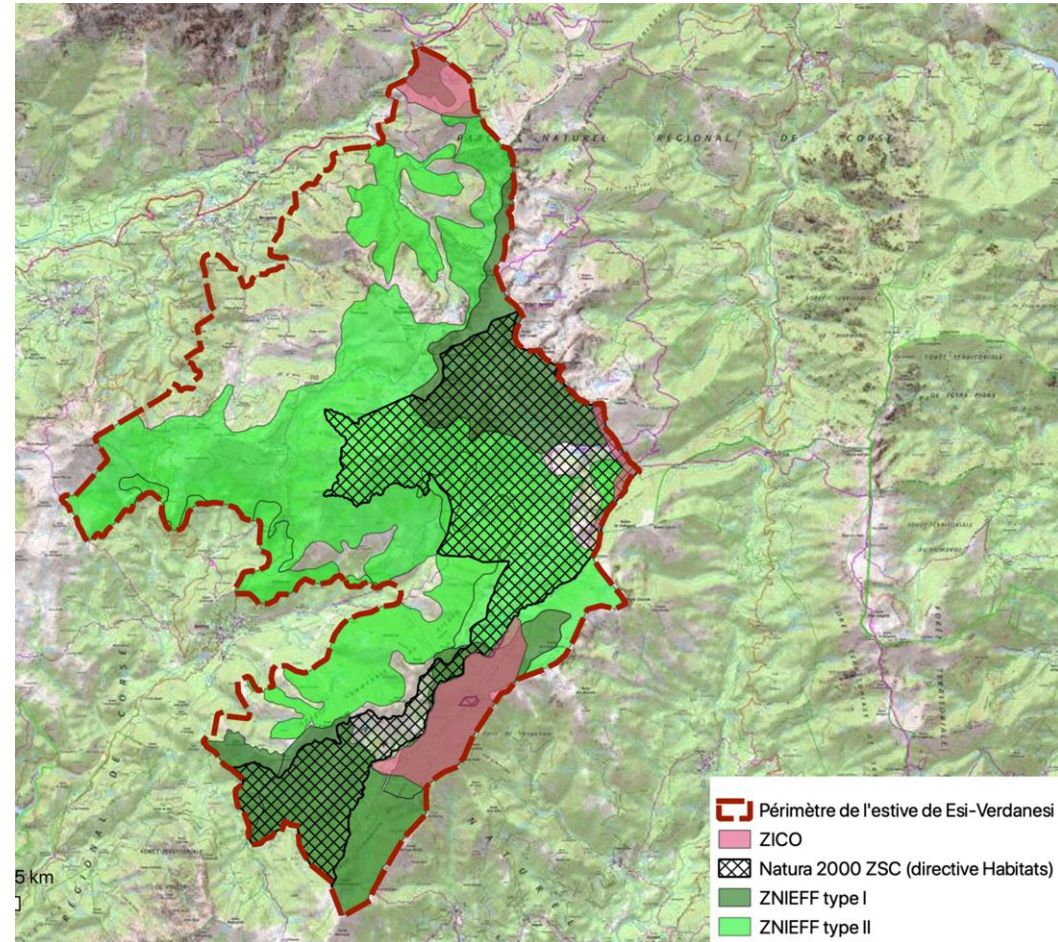
### Esi, Verdanesi

**90 % de l'estive est couvert par un zonage environnemental :**

- 5 ZNIEFF de type I et 5 ZNIEFF de type II
- 1 zone NATURA 2000 relevant de la directive « Habitats »

Le DOCOB conclut que :

- la pratique pastorale a un impact positif pour la maintien des milieux ouverts
- l'optimisation du pâturage avec une gestion raisonnée peut permettre de préserver les habitats d'intérêt communautaire tels que les pelouses montagnardes

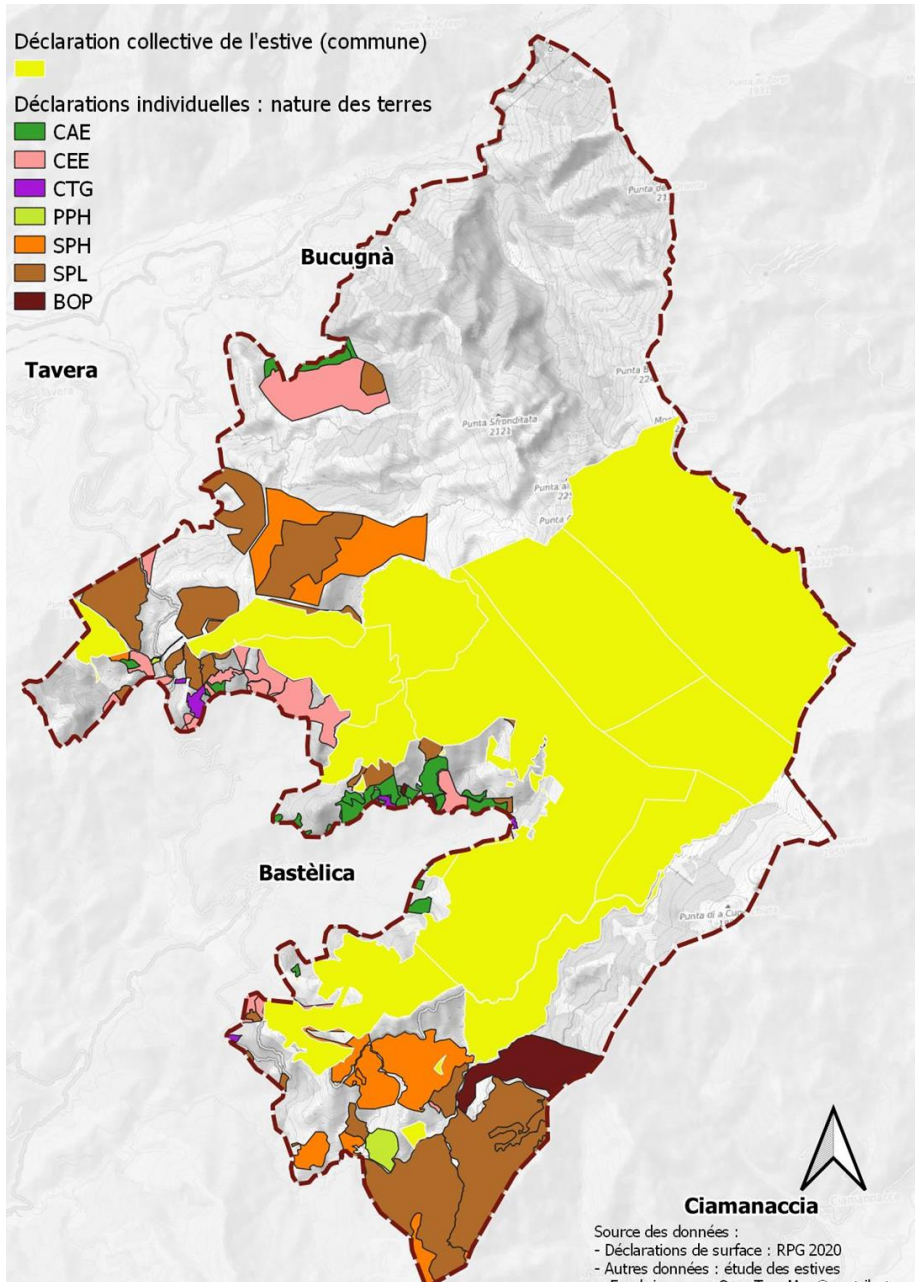


# 4. Gestion de l'estive

Esi, Verdanesi

**60 % de l'estive est couvert par des déclarations de surface (PAC) – différente selon les communes**

- 2 849 ha de déclarations individuelles
- 4 287 ha de déclaration collective



## 4. Gestion de l'estive

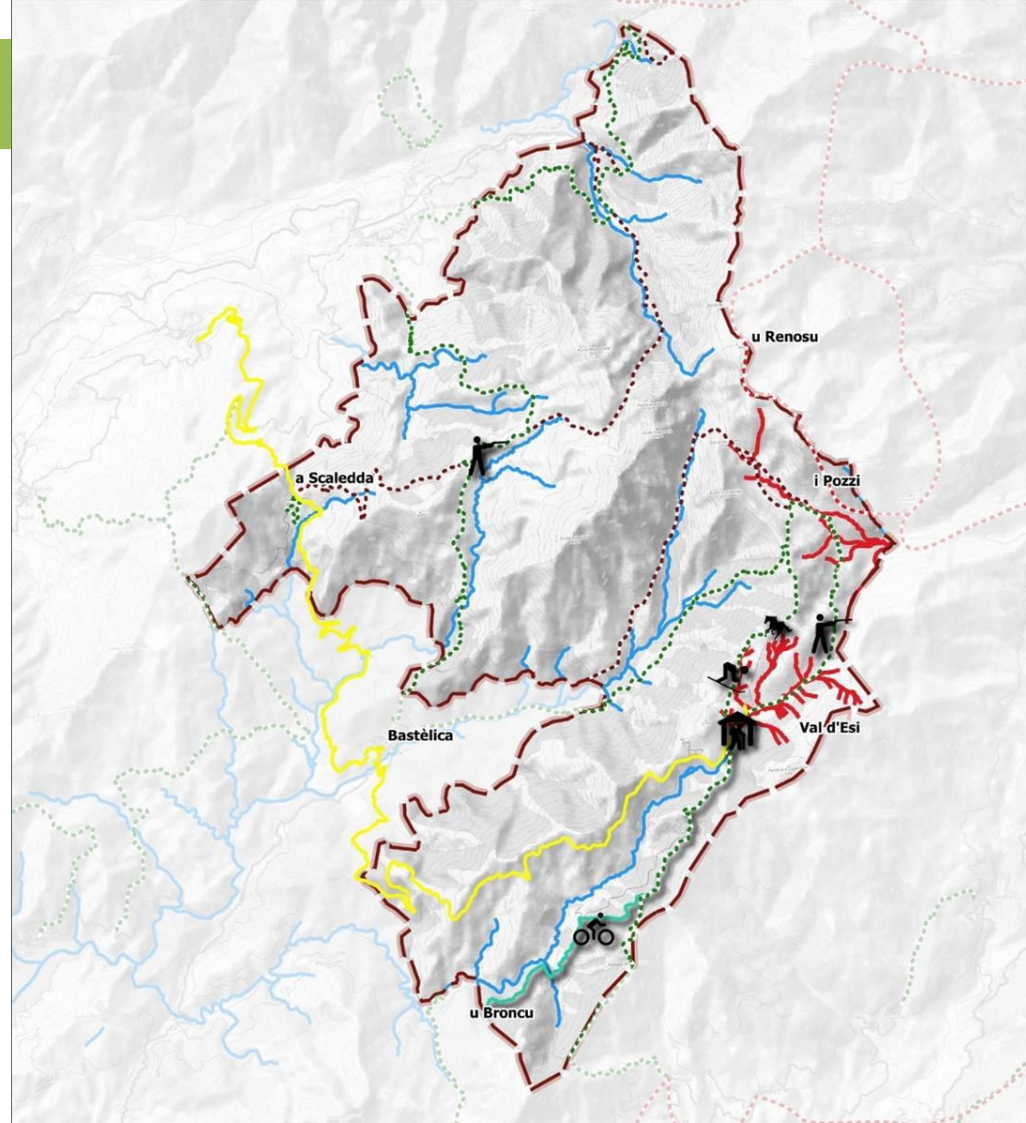
### Esi, Verdanesi

#### Autres usages sur l'estive

- Conflit d'usage important entre chasseurs et bergers
- Activités de randonnées pédestres et équestres
- Nombreuses activités proposées à la station d'Esi
- Réserves de pêche
- Exploitation forestière : hêtres et pins Laricci (forêt communale de Tassu) et hêtres et sapins (forêt territoriale de Puntiniello)

#### Mode de gestion disparate selon les communes :

- Arrêté municipal sur le début de la chasse (15 septembre)
- Pose de barrières sur les pistes

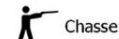
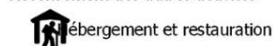


Etude de l'évolution de l'occupation et des usages des estives de Corse

E5 : Estive d'Esi-Verdanesi



Recensement des autres activités



Accès par une route goudronnée

Sentiers pédestres

--- autres sentiers pédestres

--- Sentiers du PTIPR et projets

--- Sentiers du PNCR (GR20 et Mare à Monti)

Circuit VTT

--- Cours d'eau fréquentés par les pêcheurs

--- Réserve temporaire de pêche

Thème	Problématiques	Enjeux
Végétation et ressource fourragère	<ul style="list-style-type: none"> <li>• Milieu qui se referme</li> <li>• Emploi du feu pastoral qui est très ponctuel sans autre solution à l'heure actuelle</li> <li>• Pression du pâturage sur les secteurs ouverts (et accessibles)</li> <li>• Pression pastorale dans les espaces forestiers (hêtraie)</li> </ul>	<ul style="list-style-type: none"> <li>• Perte de la ressource fourragère</li> <li>• Déséquilibre de l'espace forêt</li> <li>• Augmentation de la pression de pâture et de la concurrence sur les îlots de formations herbacées (et les pozzines)</li> <li>• Augmentation du risque incendie</li> </ul>
Conflits d'usage avec les autres activités	<ul style="list-style-type: none"> <li>• Peu de conflits d'usage exprimés</li> <li>• A la marge : chien non tenu en laisse</li> <li>• A la marge : sports motorisés avec les tour-opérateurs étrangers</li> </ul>	<ul style="list-style-type: none"> <li>• Attrait touristique du pastoralisme</li> <li>• Paysages associés au pastoralisme</li> <li>• Production locale (activité économique)</li> </ul>
Foncier	<ul style="list-style-type: none"> <li>• Indivision et biens non délimités</li> <li>• Désordre foncier</li> <li>• Secteurs abandonnés y compris sur le secteur privé</li> </ul>	<ul style="list-style-type: none"> <li>• Abandon du territoire et conséquences directes sur toutes les composantes du territoire</li> </ul>
Gestion	<ul style="list-style-type: none"> <li>• Le Cuscionu n'est pas une unité de gestion (investissement, réglementation, action)</li> </ul>	<ul style="list-style-type: none"> <li>• Gestion collective pour une harmonisation des actions</li> </ul>

# Bilan des 12 premières estives étudiées

## Thèmes étudiés

## Résultats

### Évolution du périmètre

- Un périmètre largement réduit par rapport au XIXe
- Les zones basses, autrefois lieux intermédiaires, sont occupées toute l'année (résidence et/ou exploitation annuelle)
- Occupation des zones les plus hautes en altitude par les bergers
- 2 estives sans aucun berger (Cagna & Falasorma-Lonca)

### Bergers ovins-caprins transhumant

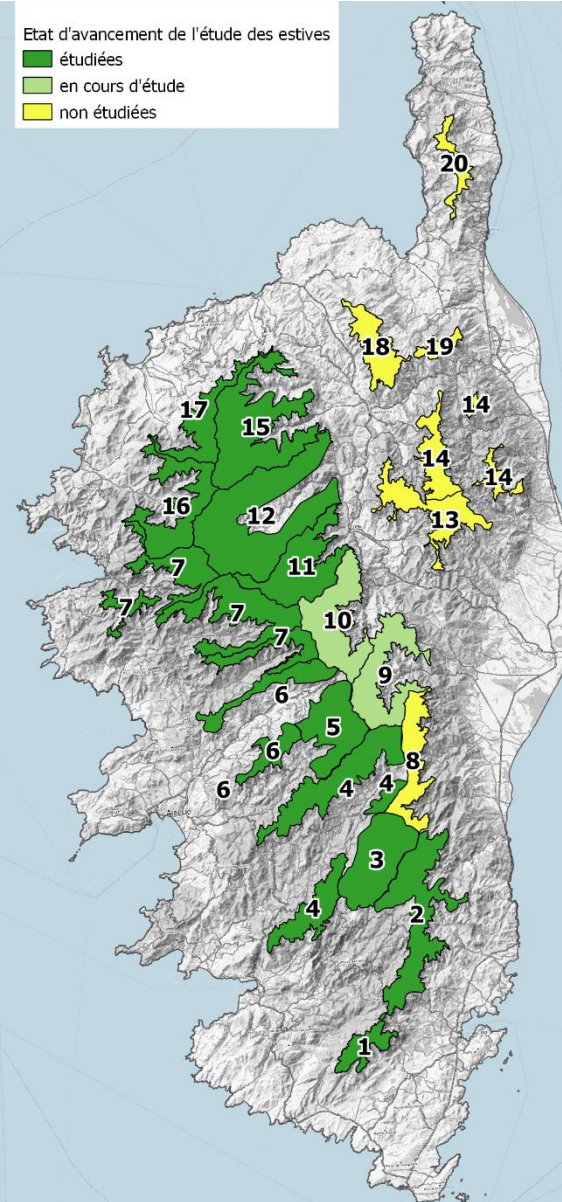
- Un baisse toujours plus importante avec 40 à 60% de diminution depuis les années 1990
- De nos jours, sur les 12 estives étudiées :
- 104 bergers ovins-caprins transhumants
  - 40 bergeries utilisées
  - 14 bergers transforment en montagne

### Cheptel transhumant

7 825 ovins - 9 660 caprins  
10 565 bovins\* - 18 008 porcins\*

Etat d'avancement de l'étude des estives

- étudiées
- en cours d'étude
- non étudiées





## Bilan des 12 premières estives étudiées

### Thèmes étudiés

<b>État de la végétation</b>	<p>Disparition des espaces autrefois cultivés en montagne (colonisation fruticées ou forêt)</p> <p>Colonisation des formations herbacées par les fruticées (manque de pression pastorale)</p> <p>Colonisation des plateaux d'altitude par la forêt (remontée en altitude des pins et hêtres)</p> <p>Fermeture du milieu observée (+ 50 %) mais ressource suffisante majoritairement citée</p>
<b>Etat de la ressource en eau</b>	<p>Très peu de source utilisée et entretenue par rapport au recensement</p> <p>Diminution de la ressource en eau voire disparition (dépend du stock neigeux et de l'entretien)</p>
<b>Etat du foncier</b>	<p>Multiples propriétaires et gestionnaires</p> <p>Majorité de déclarations de surface individuelles à la PAC</p> <p>Peu de gestion organisée en collectif (5 AFP, 3 GP)</p>
<b>Etat des autres activités en montagne</b>	<p>Randonnée &amp; chasse : conflits exprimés</p> <p>Pression sur les bergeries pour exercer une activité touristique (randonnée &amp; chasse)</p>

## Synthèse des problématiques et des enjeux des 12 premières estives

Thème	Problématiques	Enjeux
Troupeaux et bergers	<ul style="list-style-type: none"><li>• Délais de traitement des demandes des bergers (autorisation, rénovation, équipement)</li><li>• Manque de lisibilité sur les organismes référents du pastoralisme</li><li>• Bergerie en mauvais état : délais excessif pour un nouveau berger</li><li>• Moyen de transformation et de conservation du fromage obsolète voire inexistant</li><li>• Peu de jeunes bergers attirés par la transhumance (population vieillissante)</li><li>• Sentiment d'abandon et de dépossession de l'espace d'estives au détriment des autres activités</li></ul>	<ul style="list-style-type: none"><li>• Ré-amorcer une dynamique de gestion collective et partagée de l'espace</li><li>• Créer un guichet pastoral qui regroupe les organismes</li><li>• Augmenter les investissements et créer une économie du pastoralisme</li></ul>
Végétation et ressource fourragère et en eau	<ul style="list-style-type: none"><li>• Milieu fermé : diminution de la ressource en quantité et en qualité</li><li>• Peu d'entretien du milieu (voire inexistant)</li><li>• Pas d'entretien des sources</li><li>• Feu pastoral interdit / Peu d'écobuages</li><li>• Diminution du manteau neigeux : affaiblissement de la ressource en eau sans prévision de stockage</li></ul>	<ul style="list-style-type: none"><li>• Réamorcer la pratique de la gestion pastorale auprès des bergers</li><li>• Communiquer et former sur les pratiques : feu pastoral, conduite du troupeau</li><li>• Rénover les sources et créer du stockage d'eau (mini-retenues collinaires)</li></ul>

## Synthèse des problématiques et des enjeux des 12 premières estives

Thème	Problématiques	Enjeux
Conflits d'usage avec les autres activités	<ul style="list-style-type: none"><li>• Protection du milieu naturel : le pastoralisme n'est souvent pas considéré comme une activité positive</li><li>• Forêts soumises : condition restreinte d'accès aux animaux ayant pour conséquence la colonisation des espaces pastoraux par les forêts ; CCS pour les cheptels bovins et porcins plus nombreux que les CCS des ovins (caprins inexistantes)</li><li>• Pression sur les bergeries et sur les produits fromagers pour la vente touristique</li></ul>	<ul style="list-style-type: none"><li>• Reconnaissance de l'impact positif des élevages ovins-caprins sur le milieu naturel</li><li>• Permettre le pâturage des ovins-caprins dans les forêts soumises si zone traditionnelle (avec suivi)</li><li>• Protéger le pastoralisme et les produits traditionnels par un label ou une marque collective pour différencier l'authenticité des activités opportunistes</li></ul>
Gestion foncière	<ul style="list-style-type: none"><li>• Etat des pistes (souvent dégradé)</li><li>• Absence d'une homogénéité de gestion sur une même estive même si les terrains sont publics</li><li>• Nombreuses déclarations individuelles de surface en décalage avec la réalité de la transhumance</li><li>• Pas de règles claires et homogènes pour les bergeries et le foncier (absence de conditions)</li><li>• De nombreux gestionnaires institutionnels qui n'ont pas de gestion collective et partagée</li></ul>	<ul style="list-style-type: none"><li>• Créer un espace de gestion collective pour chaque estive avec les propriétaires et les gestionnaires</li><li>• Édicter des règles claires sur l'utilisation du foncier en estive afin d'enrayer la perte de l'usage collectif traditionnel</li></ul>

<https://cyrnea.business-geografic.com/e12/index.html>

CULLETTIVITÀ DI CORSICA COLLECTIVITÈ DE CORSE

U NIOLU

Recherchez un toponyme ou une l... + 🔍

Thématiques de la carte

- L'estive de nos jours
  - Bergeries utilisées par les bergers
- L'estive par le passé
- La ressource en eau
  - Sources et fontaines
  - Cours d'eau principaux
  - Lacs et autres surfaces en eau
- Faciès pastoral et ressource fourragère
  - Faciès pastoraux de l'estive
  - Niveau de ressource fourragère
    - A : Très bon
    - B : Bon
    - C : Moyen
    - D : Faible
    - E : Très faible
    - F : Nul