



REALISATION D'UNE ETUDE DE
L'EVOLUTION DE L'OCCUPATION
ET DES USAGES DES ESTIVES PAR
TERRITOIRE EN CORSE

Le pastoralisme avant 1950 dans les territoires étudiés:

COMPARAISON ET ANALYSE





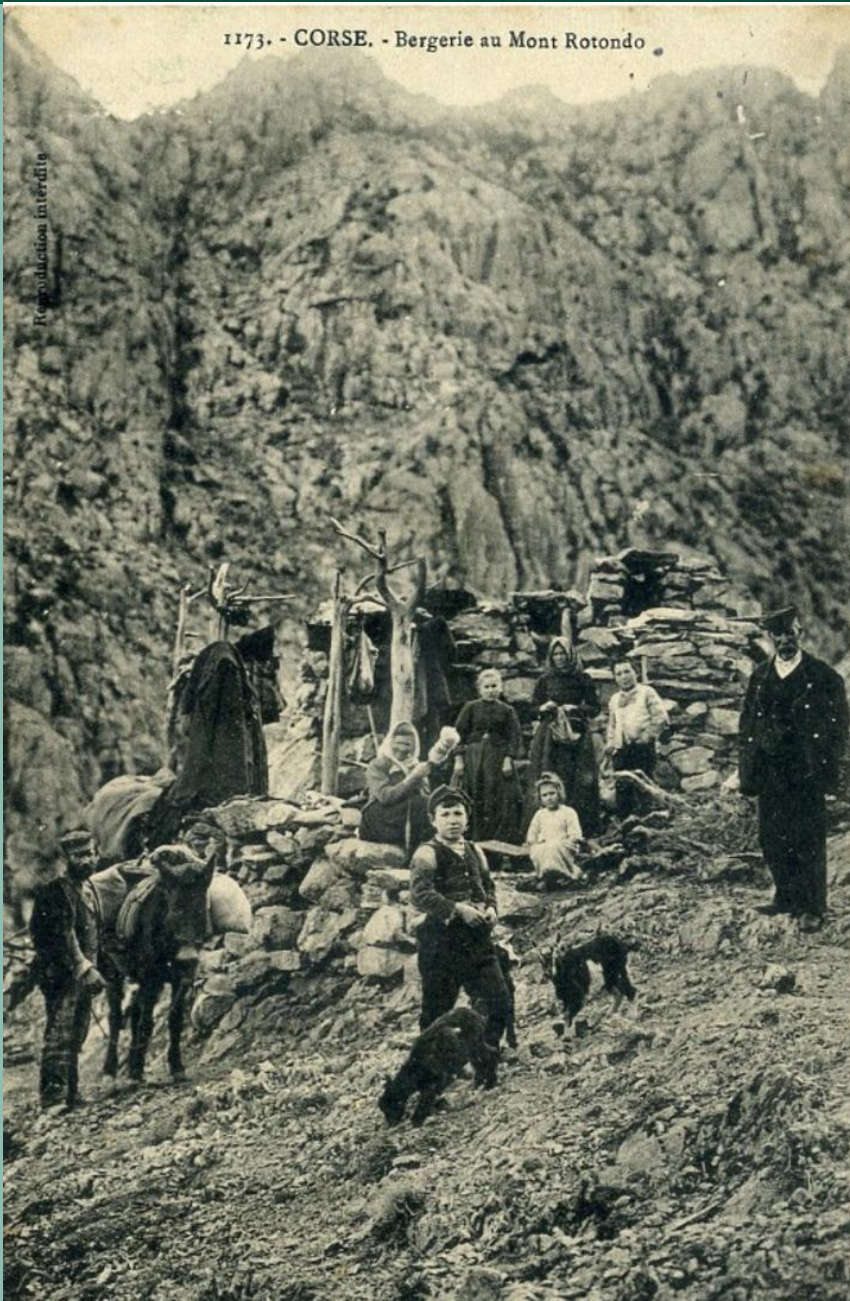
Etude en 4 parties :

- Avant 1950
- De 1950 à nos jours
- Les fiches des bergeries
- La carte interactive

La méthode :

- Délimitation du périmètre et de son évolution, à partir de 900m d'altitude
- Etude et report du cadastre napoléonien (fin XIXe)
- Fiches des bergeries (plan terrier, cadastre napoléonien, vues aériennes 1950, actuelles, ressources en eau, couvert végétal, anthropologie...)
- Enquêtes orales des anciens bergers : souvenirs et vécus avant et après 1950.
- Enquêtes exhaustives des bergers en activité: l'estive de nos jours.

L'origine des bergers et qui monte?



D'où viennent les bergers ?

Du nord au sud, les estives sont occupées uniquement par des bergers originaires de ces territoires ou des villages en contrebas.

Ils se répartissent souvent en fonction de liens familiaux ou communautaires.

Ils défendent avec force leurs pâturages et leurs limites.

Qui monte en estive?

Cagna, Bavedda, Cuscionu, Tàravu: les familles: les femmes, les jeunes, les vieux. Les hommes redescendent pour les céréales ou la vigne et remontent au mois d'août. Les femmes s'occupent de tout en montagne. Implication des femmes très importante.

Urnanu, Prunelli, Gravona, deux Sevi, Deux Sorru, Crùzinu : familles ou homme seul. Homme avec jeunes. Plusieurs modèles cohabitent selon les exploitations de la plaine.

Corti, Venachese, Vivariu : familles, ou hommes seuls. Grand bouleversement au XXe.

Ascu, Ghjunsani, Niolu/Falasorma, Balagna: hommes. Rarement des femmes. Familles : très rare.

La transhumance



Les chemins :

De très anciens chemins. Néolithique, menhirs et dolmens, sources thermales...
Fin XIXe, les itinéraires sont impactés par l'ouverture des routes carrossables
Au XXe: modifications profondes.

La longueur des transhumances varie fortement:

- De quelques heures, pour ceux venant des communes voisines,
- 6 ou 7 jours pour les bergers du Niolu se rendant dans le Capicorsu.
- Durée moyenne moins de 48h, avec une étape d'une nuit.
- Souvent arrêt au village de moyenne montagne.

Les dates:

- Changent selon l'altitude des estives
- Muntagnera: mi-mai (San Pancraziu) ou mi-juin (Sant'Anton di Pàduva), fin juin (rare).
- Impiaghjera: fin septembre, début octobre, fin octobre, début novembre.



La transhumance

Une très ancienne itinérance:

- I quattro verani: Ascu: ils quittent la plaine en avril, ou début mai et s'arrêtent vers 1000m avant de rejoindre les estives plus en altitude.
- Monter et descendre par étapes progressives : Corti, u Niolu. (rare au XXe)
- Mois d'octobre en mi-montagne: Cuscionu, Tàravu.
- Automne près du village de mi-montagne pour une partie du troupeau (Niolu, Tàravu, Cuscionu, Prunelli, Gravona) parfois jusqu'en décembre (premières neiges).



La bergerie



Dans le nord, comme dans le sud, **la bergerie appartient au troupeau**. Lorsque le berger arrête et vend ses bêtes, il n'a plus aucun droit sur la bergerie.

Un des critères déterminants le choix de l'emplacement est la présence d'un **point d'eau** à proximité.

Hameaux pastoraux fréquents dans le sud, rares dans le nord.

L'habitat:

- En abri-sous roche
- Cabane en matière périssable, avec base ou muret de pierre
- Cabane en pierre sèche, rectangulaire ou ronde.
- Caseddi, casetti, casaroni, capane...
- Toit en matière périssable : hêtre, pin, branchages...
- Toit en pierre, en terre battue...
- tuiles

Les enclos:

- Majoritairement en pierre car ressource abondante en montagne
- Enclos pour faire le fromage (Chjustronu, riparu, tinelaghju...) dans le Nord

La vie quotidienne



- Matelas, sacconi, lits de feuilles, peaux de bêtes...
- Couvertures, fresi, piloni...
- Étendue de planches: muronu, intavulatu ...
- Pas de table, quelques bancs parfois, des coffres...
- Foyer dans un angle, contre une paroi...
- Entraide et vie en communauté



Troupeaux: parcours, races, conduite

Période de traite:

Taries à partir de la mi-juillet (rare), majoritairement fin juillet début août. Certains 15 août. Très rarement au-delà. Souvent en lien avec une fête religieuse.

Mises bas en montagne?

La majorité redescendent avant les mises bas. Rares exceptions et localisées dans les parties basses des estives.



Troupeaux: parcours, races, conduite

- Tous de race corse. Troupeaux souvent de petite taille entre 60 à 100 bêtes.
- Dans le nord: brebis ou chèvres
- Dans le sud (Cuscionu, Cagna), la majorité possèdent deux troupeaux: brebis et chèvres (mélangent les laits).
- Abandon des caprins pour les ovins. Forêts, Roquefort...



- ✓ Segnu? Tous.
- ✓ Clochettes? Capra ou pecura maestra. Castratu.
- ✓ Porcins/bovins: très variable selon les territoires. Beaucoup de porcs dans le Cuscionu, aucun dans le Ghjunsani ou l'Aschese.
- ✓ Peu de bovins et souvent en totale liberté.

Territoire pastoral

- La gestion du territoire pastoral est identique car déterminée par les bêtes.
- Ce sont les bêtes qui tracent leur parcours journalier. (*investita, mossa*). Le berger peut cependant impulser une direction ou veiller sur les limites (des autres bergers, des communes, des propriétaires, des forêts ou des cultures...)
- Points d'eau déterminants pour les parcours.
- Chèvres préfèrent les sommets; brebis/ herbages
- Un troupeau limite l'autre. Avec la déprise du pastoralisme, extension des parcours notamment caprins.
- Surpâturage autrefois dans les plus belles estives.



Le fromage

Très différent selon les régions. **U Sartinesu, u Bastilicacciu, u Niulincu, u Calinzanincu, u Venachese**. Rond ou carré... Pressé, fumé, pâte molle, lavé, raclé, frotté, lissé...

Fumé dans le Cuscionu/Cagna/Bavedda/une partie du Tàravu. Claies. Puis gardé sous le lit.

Urnanu, Prunelli, Gravona: planche, étagères puis sous le lit (*muronu*) ou dans un *casgile* (*muronu*) à part ou grottes.

Curtinese, Venachese, Niolu, Ghjunsani, Aschese, Balagna: les *casgili* construits ou aménagés dans des abri-sous-roche. Grottes humides.

Le fromage de montagne, *u casgiu muntanatu*, est plus gras que celui produit en plaine. Il a plus de goût grâce aux variétés de plantes en altitude. Souvent recherché.



U brocciu



La recette de base est identique mais présente des variations

- Ajout d'eau, de sel,
- quantité de *puricciu*,
- écumage, remuer un peu ou beaucoup,
- la gestion du feu

Le brocciu sec:

- fumé du Cuscionu à Cagna
- très salé et très grand dans le nord (jusqu'à 3 kilos)
- Réputé dans les Dui Sorru et Dui Sevi, notamment *u pianincu*.



Le vocabulaire

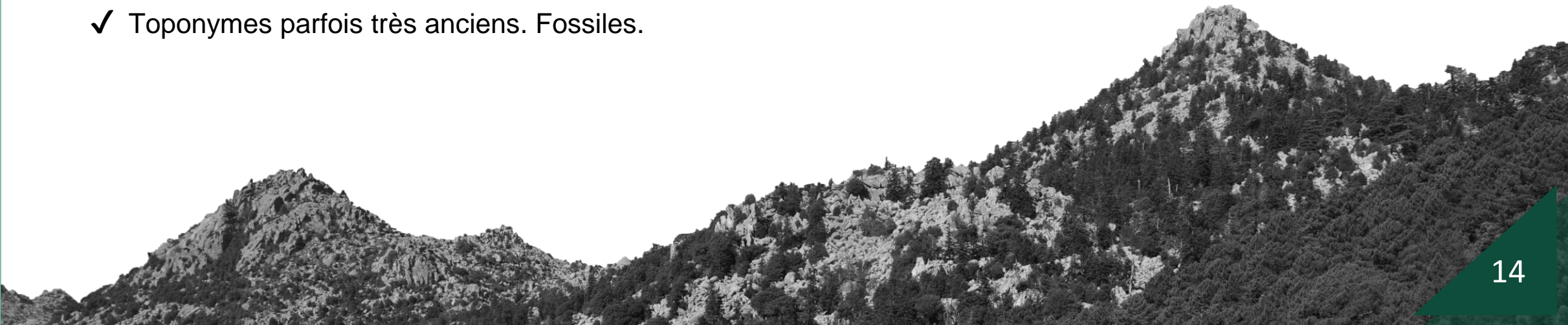


- ✓ Varie totalement d'une estive à l'autre.
- ✓ Correspond à la variété linguistique des communautés d'origine.
- ✓ Riche dénomination des couleurs des chèvres.



Toponymie

- ✓ Une base de données qui restitue les toponymes et leur localisation
- ✓ Une connaissance du territoire sauvée de l'oubli
- ✓ Des savoirs, des croyances, des usages anciens issus des millénaires d'occupation des lieux
- ✓ Du nord au sud, une perte importante de la micro-toponymie.
- ✓ Des secteurs oubliés en raison d'un abandon précoce.
- ✓ Des dénominations riches et précises.
- ✓ Pas de bonne gestion du troupeau sans une connaissance poussée des toponymes.
- ✓ Toponymes parfois très anciens. Fossiles.



Mythes, récits et croyances

- ✓ Fortement en déclin au XXe siècle.
- ✓ Une coupure majeure: la guerre de 14-18.
- ✓ Survivance des croyances et des rites. D'un système de pensée et de conception du territoire et des interdits.
- ✓ Ancien calendrier
- ✓ Connaître le temps à venir, lire le ciel et les étoiles
- ✓ Soigner, prémunir, conjurer
- ✓ Des survivances d'une mythologie préchrétienne
- ✓ Des christianisations de lieux de cultes anciens
- ✓ Mythes, divinités, esprits
- ✓ Barbabianca, i Sarracini, u Saviu

