

SÉMINAIRE

DE MI-PARCOURS

ÉTUDE DE L'ÉVOLUTION DE L'OCCUPATION ET DES USAGES DES ESTIVES PAR TERRITOIRE EN CORSE

LUNI u 24 d'APRILE di u 2023

FACULTÉ DE DROIT ET DE SCIENCE POLITIQUE
CORTI - DE 9H À 18H

Cartulare
di stampa



SOMMAIRE

- 04** Séminaire de mi-parcours
- 05** Prugrammu
- 06** La Collectivité de Corse poursuit ses engagements
- 07** Cunitatu di a Muntagna Corsa
- 08** Les estives de Corse, une tradition pastorale au cœur de nos territoires
- 10** État d'avancement de l'étude des estives
- 11** Résultats : le pastoralisme avant 1950, dans les estives étudiées
- 15** Résultats : état actuel des estives étudiées
- 16** Présentation des problématiques et des enjeux remontés lors des comités locaux
- 18** Cartographie interactive
- 19** Fiches « Bergeries »

SEMINAIRE DE MI-PARCOURS



24/04/2023

CORTI

FACULTÉ DE DROIT
ET DE SCIENCE POLITIQUE



Le Comité de massif de Corse tiendra un séminaire de mi-parcours des Estives, en présence du Président délégué, Jean-Félix Acquaviva, des membres du Comité de Massif ainsi que différents élus, éleveurs et acteurs de la montagne, lundi 24 avril 2023, à l'Università di Corsica à la Faculté de Droit et de Science Politique de Corti, à 9h00.

La Collectivité de Corse, en collaboration avec le Comité de Massif, a réalisé une étude sur « l'évolution de l'occupation et des usages des estives par territoire en Corse » visant à établir un état des lieux sur l'utilisation des 20 territoires d'estives Corses ainsi qu'une cartographie mettant en évidence l'évolution de l'occupation et des usages de lieux d'estive.

En parallèle, le Comité de Massif a souhaité créer une « Commission des Estives », chargée de co-construire une Charte de Gestion des Estives Corses, véritable outil d'aide à la décision pour les collectivités locales et support pour les futurs porteurs de projets.

Ainsi, ce séminaire de mi-parcours sera notamment l'occasion de présenter les premiers résultats de cette étude à travers cinq territoires d'estives que sont : le Cuscionu, le Niolu, I Dui Sevi-Dui Sorru, Esi-Verdanesi et le Curtinese.

PRUGRAMMU

9h00 : Accueil des participants

9h30 : Allocutions institutionnelles

10h15 : Quelles étaient les pratiques pastorales avant 1950 : différence entre u Cismonte et u Pumonte ? Ghjasippina GIANNESINI, Cabinet « I PAMPASGIOLI », présentera cette comparaison des pratiques ainsi que la toponymie et la mémoire des lieux attachées aux estives corses.

Échanges avec la salle

11h30 : Quelles sont les pratiques pastorales en estive aujourd'hui ?

Aurélie MAURIN, Cabinet « Cyrnea Info Géographie », présentera un état des lieux de l'usage actuel des plateaux d'estive.

Échanges avec la salle

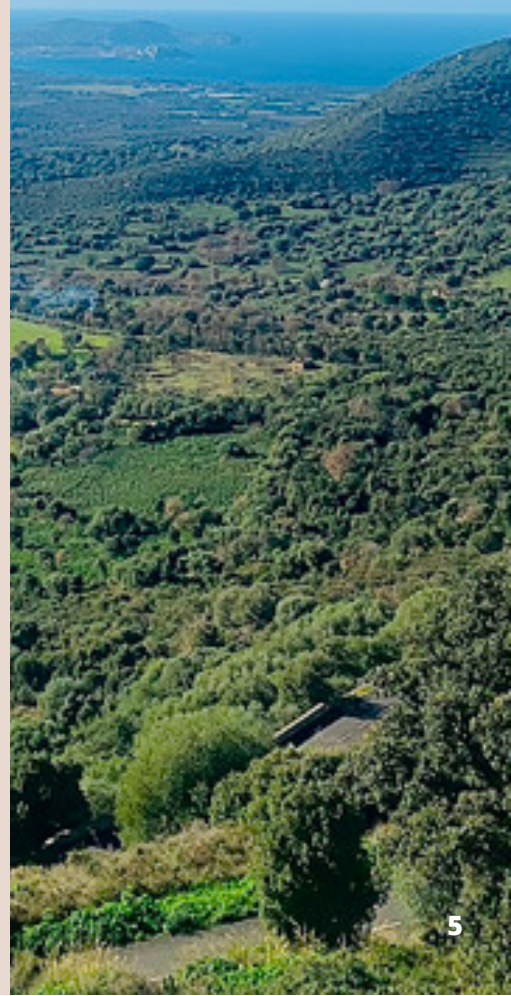
12h30 : Pause déjeuner

14h00 - 16h00 : Ateliers thématiques

1. Comment concevoir aujourd'hui les estives comme espace collectif ?
2. Comment concilier pastoralisme et adaptabilité au nouvel environnement ?

Les invités sont répartis en deux groupes de travail pour permettre la participation de tous aux deux ateliers thématiques (durée 60 minutes chacun).

16h30 : Restitution des travaux des ateliers et allocutions de clôture





LA COLLECTIVITÉ DE CORSE POURSUIT SES ENGAGEMENTS

La loi du 9 janvier 1985 relative au développement et à la protection de la montagne, dite « loi Montagne » réclamée par la Corse depuis de nombreuses années, n'a été mise en œuvre qu'en 2016, grâce au travail et à la mobilisation du Conseil exécutif de Corse.

Cette spécificité législative permet l'ouverture de grands projets de préservation liés à la montagne en Corse, reconnue ainsi comme « île-montagne ».

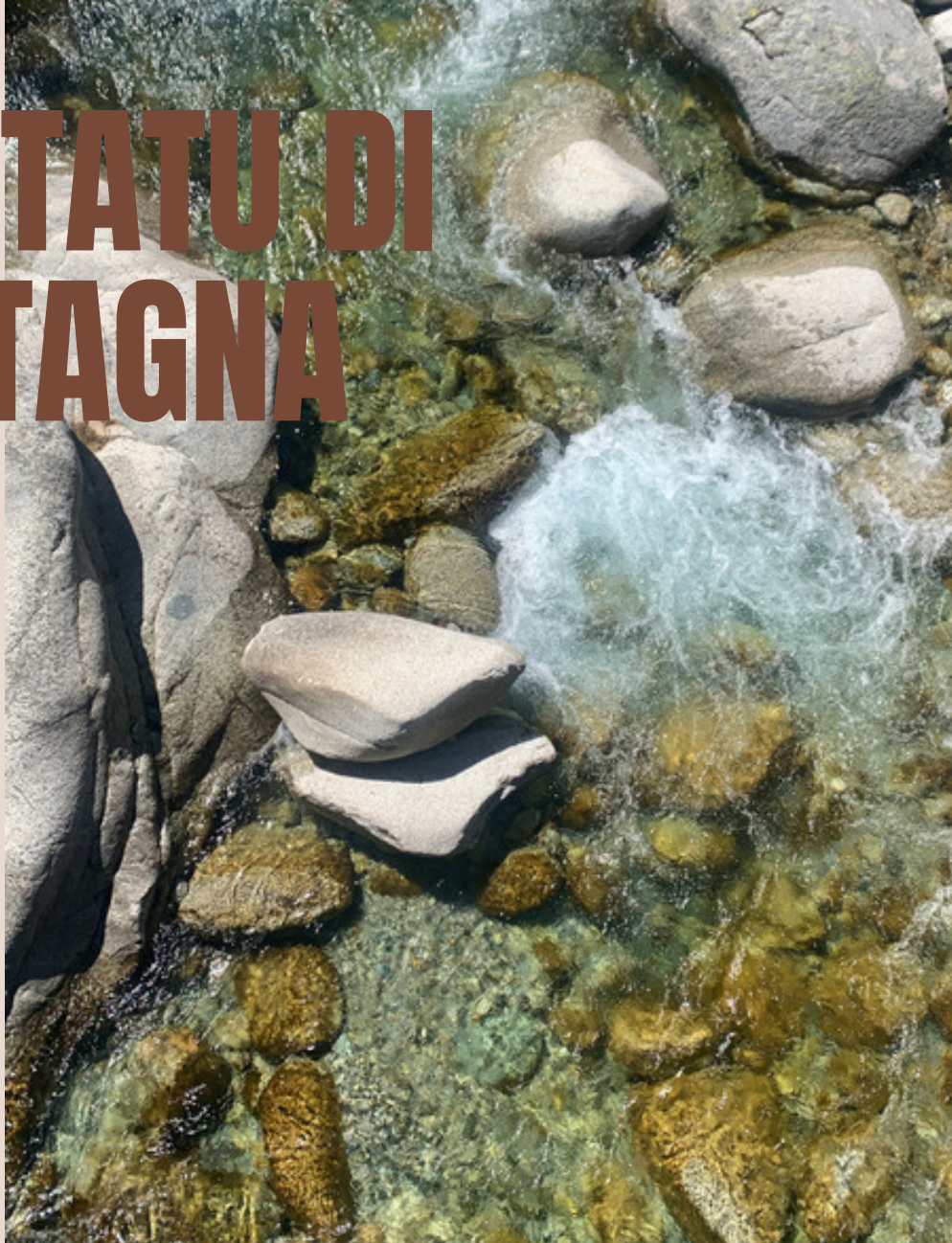


U CUMITATU DI A MUNTAGNA CORSA

De fait, suite à la réactivation du Comité de Massif la même année, la Collectivité de Corse s'est dotée d'un Schéma d'Aménagement, de Développement et de Protection du Massif corse (SADPM 2017-2023).

La reconquête et la pratique des estives sont des enjeux majeurs de l'axe « agriculture pastorale et productive » du SADPM.

U CUMITATU DI A MUNTAGNA CORSA



L

es territoires de la montagne Corse représentent 60 à 70% de notre île.

Le **Comité de Massif** s'inscrit dans une dynamique au service de la **reconquête de l'intérieur de la Corse**. Pour rappel, cet outil a pour vocation de fixer les objectifs nécessaires au développement, à l'aménagement et à la protection des territoires de l'intérieur en Corse.

Afin de mettre en œuvre le Schéma d'Aménagement, de Développement, et de Protection du Massif corse, la Collectivité de Corse a initié un plan de financement de 183 millions d'euros pour la période 2017-2023.

Le Comité de Massif de Corse est un **outil efficace et concret pour revitaliser et dynamiser les territoires de l'intérieur**. Il réunit ses membres de façon délocalisée au cœur des villages pour réaffirmer les liens avec les territoires de l'intérieur et la volonté d'agir par des actions concrètes dans des secteurs prioritaires tels que la santé, l'éducation, le numérique, la culture, le pastoralisme, le développement d'un tourisme durable et intégré..



Les estives de Corse, une tradition pastorale au cœur de nos territoires

L'estive, transhumance à grande dénivellation, correspond à la période de l'année où les troupeaux se nourrissent sur les pâturages de montagne. Cette pratique consiste à conduire le troupeau jusqu'à l'estive.

La préservation de la transmission de la mémoire des lieux, d'un vocabulaire spécifique en langue corse et des nombreuses pratiques du pastoralisme, apparaissent comme une évidence, en harmonie avec le territoire Corse et les caractéristiques de sa géographie. La grande qualité de l'agriculture Corse et de ses produits, reconnus dans le monde entier, sont également le résultat de ces pratiques extensives, durables, indispensables à une production de haute qualité.

C'est donc dans cette perspective que la Collectivité de Corse a souhaité réaliser une « étude de l'évolution de l'occupation et des usages des estives par territoire en Corse ».

L'objectif de cette étude est de disposer d'un état des lieux précis

quant à l'utilisation des territoires d'estives et de disposer d'une cartographie nouvelle, qui mettront en évidence l'évolution de l'occupation des territoires et des usages des estives.

Le prestataire retenu pour cette étude spécifique est un groupement solidaire de 4 entreprises :

- I Pampasgioli,
- Cyrnea Info Géographie,
- Cyrno Web,
- Aio Fac.

La mission de ces prestataires consiste à la réalisation d'une étude des 20 territoires d'estives en Corse, comprenant aussi bien des recherches documentaires que des enquêtes de terrain auprès de tous les acteurs concernés

Cette base de données essentielle concerne un certain nombre de domaines comme la toponymie, la socio-anthropologie, les savoir-faire, les périmètres d'estives, les activités pastorales et autres activités connexe.

La clé de la réussite de cette étude repose donc sur une forte implication, sur la transmission et la mutualisation des connaissances de tous les acteurs des territoires qu'ils soient élus, éleveurs ou encore une « mémoire vive » de ces lieux concernés.

Le groupe de travail « *co-construction d'une Charte des Estives* », créé lors du Comité de Massif d'Erbaghjolu en juillet 2018, a présenté ses travaux lors des Assises de la Montagne de Chisà en février 2019.

À cette occasion, il a été décidé d'établir un état des lieux des territoires d'estives, indispensable dans le co-construction de la charte. L'étude s'articule autour de 4 volets :

- 1 État des lieux des périmètres d'estives
- 2 Activités pastorales
- 3 État des lieux des autres pratiques connexes au pastoralisme
- 4 Étude socio-anthropologique (la toponymie des lieux d'estives ; le savoir-faire et vocabulaire autour du pastoralisme)

PAR CETTE DÉMARCHE CONCRÈTE, IL S'AGIT DE RENDRE AUX BERGERS LA POSSIBILITÉ DE RETOURNER EN ESTIVES, PRATIQUE ANCESTRALE, TÉMOIGNAGE D'UN PATRIMOINE RICHE ET DES SAVOIR-FAIRE DE LA CORSE.



ÉTAT D'AVANCEMENT DE L'ÉTUDE DES ESTIVES

Estives étudiées :

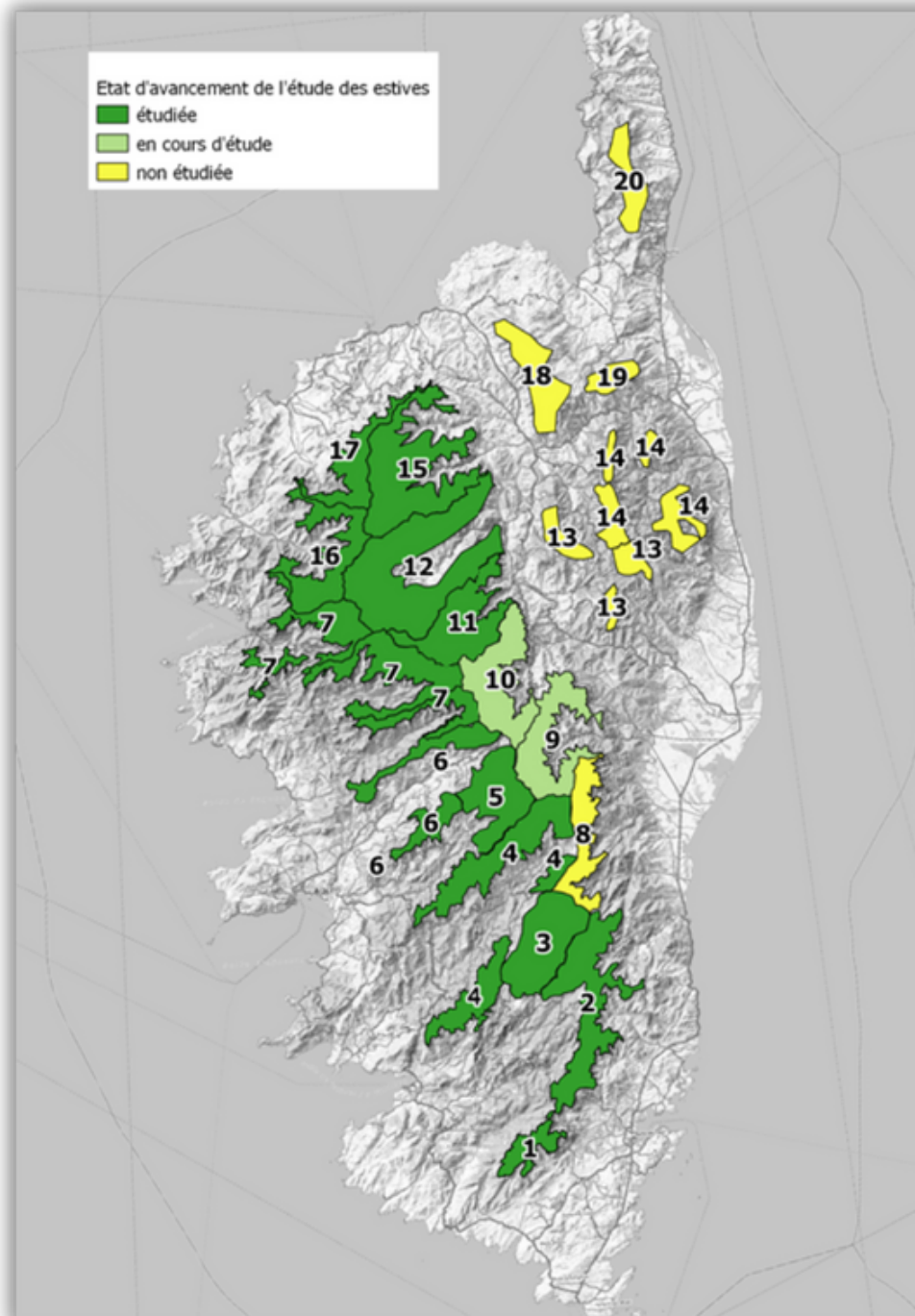
- E1. CAGNA
- E2. L'USPIDALI - BAVEDDA
- E3. CUSCIONU
- E4. TARAVU
- E5. ESI - VERDANESI
- E15. ASCHESE - GHJUNSANI
- E16. FALASORMA - LONCA
- E17. SAN PARTEU - BALAGNA
- E11. CURTINESE
- E12. ESTIVE DU NIOLU
- E7. DUI SEVI, DUI SORRU È CRUZINU
- E6. GRAVONA - PRUNELLI

En cours :

- E10. VENACHESE
- E9. ROSPA SORBA

À venir :

- E8. FIUMORBU
- E13. BOZIU È CALDANE
- E14. CASTAGNICCIA
- E18. NEBBIU - TENDA
- E19. BORGU - BIGORNU
- E20. CAPICORSU



RÉSULTATS : LE PASTORALISME AVANT 1950, DANS LES ESTIVES ÉTUDIÉES



La transhumance :

La longueur des transhumances varie fortement. De quelques heures, pour ceux venant des communes voisines, à 6 ou 7 jours pour les bergers du Niolu se rendant dans le Capicorsu.

La durée moyenne est de moins de 48h, avec une étape d'une nuit. Il y a souvent un arrêt au village de moyenne montagne.

Les dates :

Elles changent selon l'altitude des estives :

- Muntagnera : mi-mai (San Pancraziu) ou mi-juin (Sant'Antonù di Pàduva), fin juin (rare).
- Impiaghjera : fin septembre, début octobre, fin octobre, début novembre.

La période de traite :

Taries à partir de la mi-juillet (rare), majoritairement fin juillet début août. Certains 15 août. Très rarement au-delà. Souvent en lien avec une fête religieuse.

L'origine des bergers

Du nord au sud, les estives sont occupées uniquement par des bergers originaires de ces territoires ou des villages en contrebas. Ils se répartissent souvent en fonction des liens familiaux ou communautaires. Ils défendent avec force leurs pâturages et leurs limites.

Qui monte en estive ?

- Cagna, Bavedda, Cuscionu, Tàravu : les familles: les femmes, les jeunes, les vieux. Les hommes redescendent pour les céréales ou la vigne et remontent au mois d'août. Les femmes s'occupent de tout en montagne. Implication des femmes très importante.
- Urnanu, Prunelli, Gravona : familles ou homme seul. Homme avec jeunes. Plusieurs modèles cohabitent selon les exploitations de la plaine.
- Corti: familles ou hommes seuls. Grand bouleversement au XXe.
- Ascu, Ghjunsani, Niolu/Falasorma, Balagna : hommes sauf en cas de problèmes familiaux. Femmes très rares.

Mises bas en montagne ?

La majorité redescend avant les mises bas. Il y a cependant de rares exceptions localisées dans les parties basses des estives.



Le territoire pastoral

La gestion du territoire pastoral est identique car il est déterminé par les bêtes. Ce sont les bêtes qui tracent leur parcours journalier (investita, mossa). Le berger peut cependant impulser une direction ou veiller sur les limites (des autres bergers, des communes, des propriétaires, des forêts ou des

cultures...).

Les points d'eau sont déterminants pour les parcours.

Les chèvres préfèrent les sommets et les brebis, les herbages

Un troupeau limite l'autre. Avec la déprise du pastoralisme, extension des parcours notamment caprins.

Surpâturage autrefois dans les plus belles estives.

Les troupeaux :

Il sont tous de race corse et souvent de petite taille (entre 60 à 100 bêtes).

Dans le nord : brebis ou chèvres

Dans le sud (Cuscionu, Cagna) : la majorité possèdent deux troupeaux (brebis et chèvres car mélange les laits). Porcins/bovins très variables selon les territoires. Beaucoup de porcs dans le Cuscionu, aucun dans le Ghjunsani ou l'Aschese. Peu de bovins et souvent en totale liberté.

Le fromage :

Très différents selon les régions. U Sartinesu, u Bastilicacciu, u Niulincu, u Calinزانincu, u Venachese. Pressé, fumé, pâte molle, lavé, raclé, frotté, lissé...

L'affinage :

Fumé dans le Cuscionu/Cagna/Bavedda/une partie du Tàravu. Claies. Puis gardé sous le lit.

Urnanu, Prunelli, Gravona: planche, étagères puis sous le lit (muronu) ou dans un casgile (muronu) à part ou grottes.

Curtinese, Niolu, Ghjunsani, Aschese, Balagna: les casgili construits ou aménagés dans des abri-sous-roche. Grottes humides.

Le brocciu :

La recette de base est identique mais présente des variations :

Ajout d'eau, de sel, quantité de puricciu, écumage, remuer un peu ou beaucoup, la gestion du feu...

Le brocciu sec: fumé du Cuscionu à Cagna, très salé et très grand dans le nord (jusqu'à 3 kilos)

Autres :

- Le beurre : fréquent dans le Cuscionu. Très rare dans le Niolu.
- Le colostrum : a ghjicarata dans le Cuscionu, juste chauffée ou sur du pain dans le Niolu
- A ricotta : fréquente dans le sud. Pas signalée dans le nord par les personnes interrogées pour l'étude.



L'habitat :

- En abri-sous roche
- Cabane en matière périssable, avec base ou muret de pierre
- Cabane en pierre sèche, rectangulaire ou ronde.
- Caseddi, casetti, casaroni...
- Toit en matière périssable : hêtre, pin, branchages...

Les enclos :

Ils sont majoritairement en pierre car cette ressource est abondante en montagne. Enclos pour faire le fromage dans le Niolu/Curtinesu/Ghjunsani/Falasorma

Le vocabulaire :

Il varie totalement d'une estive à l'autre et correspond à la variété linguistique des communautés d'origine. Riche dénomination des couleurs des chèvres.

La toponymie :

- Du nord au sud, une perte importante de la micro-toponymie.
- Des secteurs oubliés en raison d'un abandon précoce.
- Des dénominations riches et précises.
- Pas de bonne gestion du troupeau sans une connaissance poussées des toponymes.
- Toponymes parfois très anciens. Fossiles.



“

LA BERGERIE :

DANS LE NORD, COMME DANS LE SUD, LE CRITÈRE DÉTERMINANT DE L'EMPLACEMENT EST LA PRÉSENCE D'UN POINT D'EAU À PROXIMITÉ. HAMEAUX PASTORAUX FRÉQUENTS DANS LE SUD, RARES DANS LE NORD.

RÉSULTATS : ÉTAT ACTUEL DES ESTIVES ÉTUDIÉES

Évolution du périmètre :

- Un périmètre qui s'est largement réduit par rapport au XIXème siècle.
- Les zones basses, autrefois lieux intermédiaires de la transhumance, sont occupées toute l'année (résidence et/ou exploitation annuelle).
- Occupation des zones les plus hautes en altitude par les bergers.
- 2 estives sans aucun berger (Cagna & Falasorma-Lonca).

Bergers ovins-caprins transhumants :

Une baisse toujours plus importante avec 40 à 60% de diminution depuis les années 1990. De nos jours, sur les 12 estives étudiées :

- 104 bergers ovins-caprins transhumants
- 40 bergeries utilisées
- 14 bergers transforment en montagne

Cheptel transhumant :

- 7 825 ovins
- 9 660 caprins
- 10 565 bovins*
- 18 008 porcins*
- 115 équins*

État de la végétation :

- Disparition des espaces autrefois cultivés en montagne (colonisation fruticées ou forêt)
- Colonisation des formations herbacées par les fruticées (manque de pression pastorale)
- Colonisation des plateaux d'altitude par la forêt (remontée en altitude des pins et hêtres)
- Fermeture du milieu observée (+ 50 %) mais ressource suffisante majoritairement citée

État de la ressource en eau :

- Très peu de source utilisée et entretenue par rapport au recensement
- Diminution de la ressource en eau voire disparition (dépend du stock neigeux et de l'entretien)

État du foncier :

- Multiples propriétaires et gestionnaires
- Majorité de déclarations de surface individuelles à la PAC
- Peu de gestion organisée en collectif (5 AFP, 3 GP)

État des autres activités en montagne :

- Randonnée et chasse : conflits exprimés
- Pression sur les bergeries pour exercer une activité touristique (randonnée & chasse)

PRÉSENTATION DES PROBLÉMATIQUES ET DES ENJEUX REMONTÉS LORS DES COMITÉS LOCAUX

▶▶ Troupeaux et bergers

Problématiques :

- Délais de traitement des demandes des bergers (autorisation, rénovation, équipement)
- Manque de lisibilité sur les organismes référents du pastoralisme
- Bergerie en mauvais état : délais excessif pour un nouveau berger
- Moyen de transformation et de conservation du fromage obsolète voire inexistant
- Peu de jeunes bergers attirés par la transhumance (population vieillissante)
- Sentiment d'abandon et de dépossession de l'espace d'estives au détriment des autres activités

Enjeux :

- Ré-amorcer une dynamique de gestion collective et partagée de l'espace
- Créer un guichet pastoral qui regroupe les organismes
- Augmenter les investissements et créer une économie du pastoralisme

▶▶ Végétation et ressource fourragère et en eau

Problématiques :

- Milieu fermé : diminution de la ressource en quantité et en qualité
- Peu d'entretien du milieu (voire inexistant)
- Pas d'entretien des sources
- Feu pastoral interdit / Peu d'écobuages
- Diminution du manteau neigeux : affaiblissement de la ressource
- en eau sans prévision de stockage

Enjeux :

- Réamorcer la pratique de la gestion pastorale auprès des bergers
- Communiquer et former sur les pratiques : feu pastoral, conduite du troupeau
- Rénover les sources et créer du stockage d'eau (mini-retenues collinaires)



Conflits d'usage avec les autres activités

Problématiques :

- Protection du milieu naturel : le pastoralisme n'est souvent pas considéré comme une activité positive
- Forêts soumises : condition restreinte d'accès aux animaux ayant pour conséquence la colonisation des espaces pastoraux par les forêts ; CCS pour les cheptels bovins et porcins plus nombreux que les CCS des ovins (caprins inexistantes)
- Pression sur les bergeries et sur les produits fromagers pour la vente touristique

Enjeux :

- Reconnaissance de l'impact positif des élevages ovins-caprins sur le milieu naturel
- Permettre le pâturage des ovins-caprins dans les forêts soumises si zone traditionnelle (avec suivi)
- Protéger le pastoralisme et les produits traditionnels par un label ou une marque collective pour différencier l'authenticité des activités opportunistes

Gestion foncière

Problématiques :

- État des pistes (souvent dégradé)
- Absence d'une homogénéité de gestion sur une même estive même si les terrains sont publics
- Nombreuses déclarations individuelles de surface en décalage avec la réalité de la transhumance
- Pas de règles claires et homogènes pour les bergeries et le foncier (absence de conditions)
- De nombreux gestionnaires institutionnels qui n'ont pas de gestion collective et partagée

Enjeux :

- Créer un espace de gestion collective pour chaque estive avec les propriétaires et gestionnaires et édicter des règles claires sur l'utilisation du foncier en estive afin d'enrayer la perte de l'usage collectif traditionnel

CARTOGRAPHIE INTERACTIVE

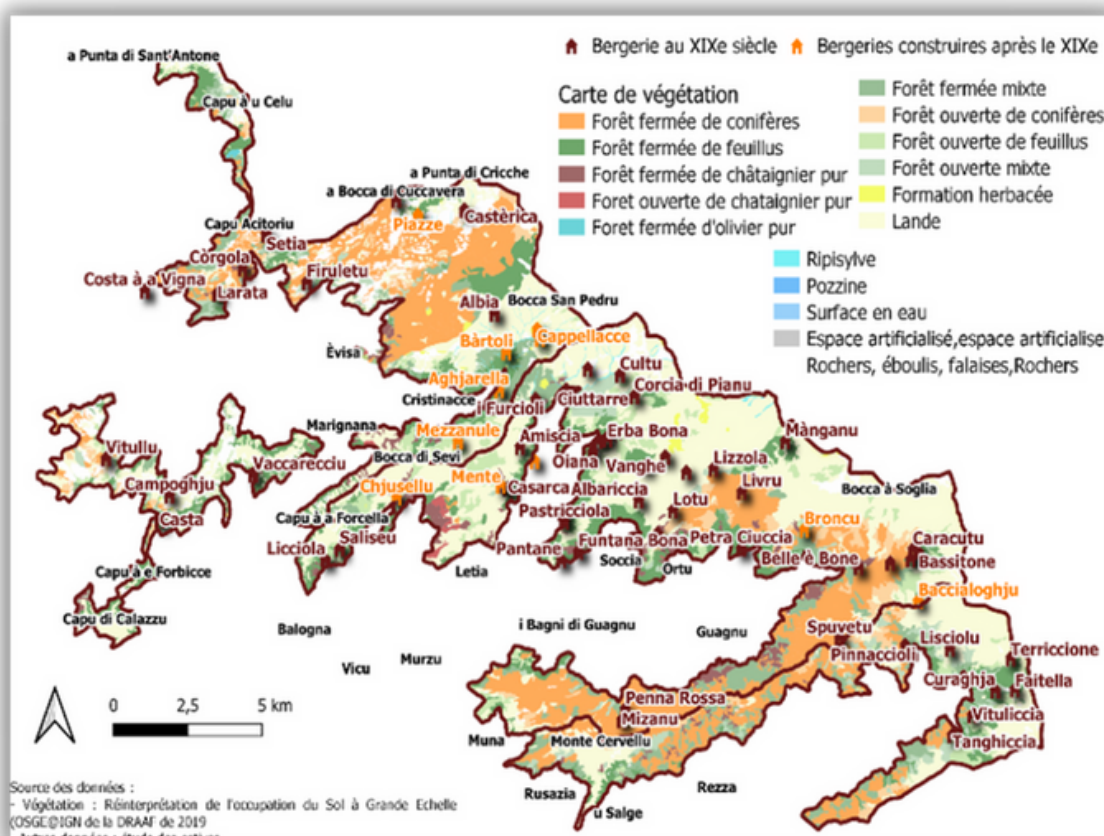
L'objectif de cette étude est de disposer d'un état des lieux de l'utilisation des territoires d'estives ainsi que d'une cartographie mettant en évidence l'évolution de l'occupation et des usages des estives.

Le prestataire réalise à la fois un état des lieux de l'existant des estives par territoire d'estives en établissant un comparatif avec le 19ème siècle, période à laquelle l'activité pastorale était la plus développée de façon à mettre en évidence les possibilités d'évolutions de ces dernières.

Un des objectifs de cette étude est de disposer d'une cartographie interactive par territoire d'estives permettant de mettre en évidence les évolutions et les potentialités d'occupation de ces dernières.

La cartographie permet notamment de répondre à ces questions :

Où se trouvent les bergeries ? Et lesquelles sont encore utilisées par les bergers ? Quels chemins de transhumance les troupeaux empruntent-ils pour gagner leur aire de pâture ? Sur quel rughjoni évoluent-ils ? Quel est l'état de la ressource fourragère ? Où se trouvent les sources ? À quelles problématiques les bergers et les troupeaux doivent-ils faire face lors de la période de transhumance ?



FICHES BERGERIES

Grace à cette cartographie, des « fiches bergeries » seront disponibles afin de permettre la restitution de la mémoire des lieux, de recueillir les souvenirs des derniers occupants ou de leurs descendants.

Du premier coup d'œil, on peut voir : les bergeries utilisées autrefois et de nos jours par les éleveurs ovins-caprins sur l'estive. On peut aussi rechercher facilement les sources et les toponymes (noms des lieux-dits de l'estive).



Elles permettent facilement de visualiser le potentiel des estives afin de pouvoir les proposer à des éleveurs désirant transhumer et de réinvestir ces lieux dans un fil de mémoire.

Elles s'inscrivent donc dans la démarche initiée par le Comité de Massif de réhabiliter les bergeries existantes pour permettre aux bergers de transhumer en estive et de fabriquer sur place leurs produits.

Ces fiches bergeries seront un outil précieux pour les élus de montagne désireux de revaloriser leurs territoires d'estives en permettant le retour des bergers sur ces lieux.

Les cartes et les fiches bergeries permettent de recenser de nombreuses données liées à l'estive :

- 🏠 les bergeries utilisées autrefois
- 🏠 les bergeries utilisées de nos jours par les éleveurs ovins-caprins sur l'estive
- 💧 les sources



La carte interactive permet d'afficher ou non les différentes couches d'informations de la carte.

En zoomant sur la carte, les toponymes ainsi que d'autres informations apparaissent.

