

Objectifs MUCCHIATANA

classes de 5eme

Projet TDD - Collège Lucciana Mariana

- Acquérir des connaissances historiques et scientifiques du patrimoine naturel.
- Développer des compétences de maîtrise de soi, de solidarité, et de prises de décisions responsables.



Nature et Citoyenneté pour tous



Proposer à tous les élèves de l'établissement une sortie sportive culturelle :

- **Créer une dynamique de classe, Créatrice de solidarité,**
- **Améliorer l'Eco-Citoyenneté, et Mobiliser les Relations Interpersonnelles.**

Description du Projet :

- Connaissances des Zones Humides,
- Susciter un comportement respectueux envers la nature
- Respect de la Faune et de la Flore du site Protégé MUCCHIATANA

Objectifs pédagogiques :

- Connaître son environnement,
- Responsabiliser les élèves au respect et à l'importance de la biodiversité
- Savoir être dans les espaces fragiles.

Randonnée Pédestre sur le site du conservatoire du littoral MUCCHIATANA à la découverte de la faune et de la flore (tortues Hermann) forêt de Genevriers unique en Corse.

Randonnée en Pirogue sur le GOLU, découverte des tortues Cistudes (tortue Endémique de la Corse) et des Tortues de Floride (espèce exotique), nombreux oiseaux...

Départ du collège 8h30

Matin : un groupe classe : Randonnée Pédestre et l'autre : Randonnée Pirogue

Changement d'activités après le repas

Retour au collège pour 16h45

Eduquer à la santé, aux softs skills et à l'écocitoyenneté, avec comme point d'appui la protection de la faune et de la flore et une meilleure connaissance historique et scientifique du patrimoine Corse.

Compétences psycho-sociales / soft skills



Elles recouvrent principalement 5 domaines :

- **La connaissance de soi** (savoir repérer ses atouts et ses faiblesses, identifier les valeurs que l'on juge fondamentales, ou encore être capable de nommer les émotions qui nous traversent...);
- **La maîtrise de soi** (savoir gérer son emploi du temps, pouvoir se fixer des paliers pour atteindre ses objectifs, être en mesure de gérer ses émotions et de différer la satisfaction de ses désirs...);
- **Les compétences relationnelles** (savoir écouter autrui, travailler en équipe, éviter les conflits ou les résoudre quand ils émergent...);
- **La prise de décisions responsables** (savoir peser le pour et le contre, faire des choix raisonnés prenant en compte les conséquences sur soi et sur autrui...);
- **La conscience sociale** (comprendre les règles de vie commune, s'engager dans des actions ayant une portée sociale positive, connaître les facteurs de diversité conduisant à des discriminations...).

Les programmes de l'Éducation nationale intègrent bien, à différentes étapes de la scolarité, les compétences socio-émotionnelles, au travers notamment des cinq domaines du socle commun de connaissances, de compétences et de culture entré en vigueur en septembre 2016. Quelques exemples :

– **Domaine 1 : les langages pour penser et communiquer.** « L'élève écoute et prend en compte ses interlocuteurs. »

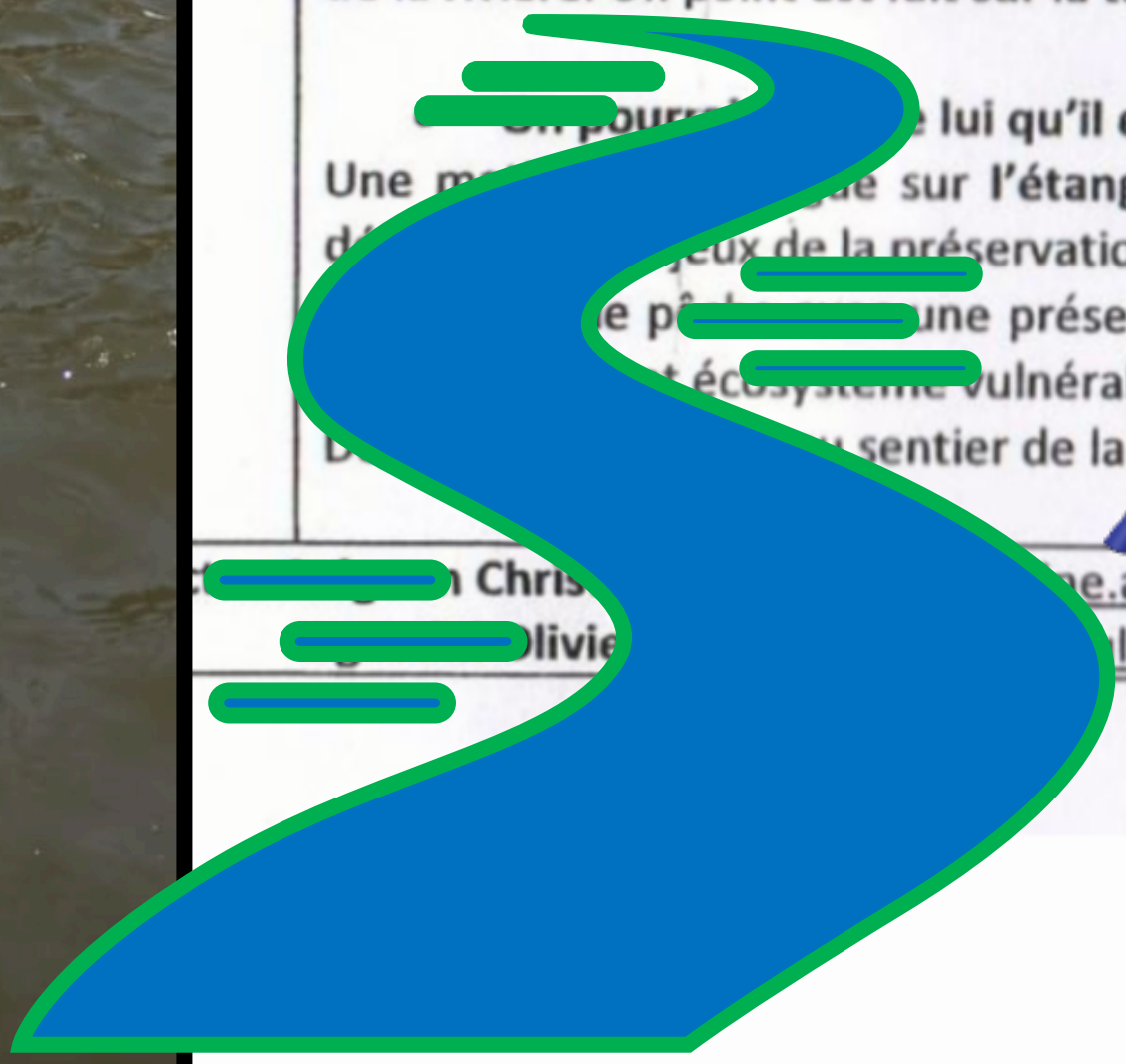
– **Domaine 2 : les méthodes et outils pour apprendre.** « L'élève apprend à gérer un projet, qu'il soit individuel ou collectif. Il en planifie les tâches, en fixe les étapes et évalue l'atteinte des objectifs. »

Domaine 3 : la formation de la personne et du citoyen. « L'élève est attentif à la portée de ses paroles et à la responsabilité de ses actes. »

Partenariat



Thème	Lieu (Site, Classe)	Partenaire / Service	Durée	Public concerné	Observations
<p>Fêtons la nature en pirogue</p> <p>Objectifs pédagogiques :</p> <ul style="list-style-type: none"> - susciter un comportement respectueux envers la nature, - Réaliser un inventaire de la flore : pourquoi et comment ? - Prendre conscience de l'importance de la biodiversité, - Découvrir la flore de l'espace naturel du conservatoire du littoral et celui sa forêt de genévriers, - Découvrir la rivière du golo en pirogue, - Comprendre les enjeux de la préservation des zones humides afin de préserver la Méditerranée. <p>Comment préserver "Mucchiatana", un trésor unique en Corse ?</p> <ul style="list-style-type: none"> • La rivière du Golo, une précieuse amie de la Méditerranée <p>Petite randonnée dans la forêt de Genévriers de Mucchiatana. Evaluation du milieu dans lequel vivent la faune et la flore de cette forêt littorale unique en Corse. Inventaire de la flore à l'aide des fiches flore (étiquettes et supports d'informations). Balade en pirogue, identification de la faune, débat sur les enjeux de la préservation de la rivière. Un point est fait sur la tortue Cistude et d'Hermann.</p>	<p>Site de "Mucchiatana"</p> <p>Commune de Venzolasca</p>	<p>CDC</p>	<p>10h00 /1600</p>	<p>CYCLES 2/3/4</p>	<p>AVRIL A MAI 8 CLASSES MAX</p>
<p>Un pourcentage de lui qu'il est petit mer</p> <p>Une m... sur l'étang avec n... orithologique et</p> <p>deux de la préservation</p> <p>ne présente... activité humaines et durables afin</p> <p>écosystème vulnérable</p> <p>sentier de la p...</p>	<p>Estuaire du Stabiacciu</p> <p>Commune de Porto-Vecchio</p>	<p>Direction des milieux naturels</p> <p>Service EEDD</p>	<p>10h00 /1600</p>	<p>Etang d'urbino</p> <p>Commune de Ghisonaccia</p>	<p>AVRIL A MAI 4 CLASSES MAX</p>



Carte d'identité du site de Mucchiatana



Genêt



Bruyère
arborescente



Mimosa



➤ 75 ha au cœur du Conservatoire du littoral

Protection des espèces

➤ Biodiversité riche

Mucchiatana : Un site naturel exceptionnel

«Une respiration de nature en préambule de la mer»

Au sud de l'embouchure actuelle du Golu, dans la plaine de la Casinca, le site de Mucchiatana s'étire le long du rivage : c'est une alternance régulière de motifs paysagers parallèles au trait de côte et dont l'altitude ne dépasse pas 3 mètres. D'est en ouest la plage et le cordon dunaire, couvert d'un boisement exceptionnel de genévriers à gros fruits, précèdent une alternance régulière d'aulnaies marécageuses, dans les creux, et de pâturages sur les reliefs des anciens cordons littoraux.

Dans ce territoire, la Casinca, marquée par les exploitations agricoles et les installations touristiques, Mucchiatana est comme une respiration de nature en préambule à la mer.

**Un apprentissage
riche grâce à des
randonnées variées**



Les documents pédagogiques :

Documents et questionnaire de l'équipe EPS mis en ligne sur Leia avant, pendant et après la sortie pour que les élèves consolident leurs connaissances sur le site, fiches de course d'orientation pendant la randonnée ciblées sur les thèmes écologiques, protection du site, traitement des déchets, tri sélectif, conduite à tenir.



CHIATANA
 ane de Venzasca
 icie acquise par le Conservatoire : 75 hectares.
 est géré par la commune de Venzasca
 aide du Conseil Général de la Haute Corse.

LE CONSERVATOIRE DE L'ESPACE LITTORAL ET DES RIVAGES LACUSTRES,
 créé par la loi du 10 juillet 1975, est un établissement public national. Avec le concours du Conseil de Rivage Corse et des collectivités locales il acquiert les espaces naturels les plus remarquables de nos rivages pour les protéger et les transmettre aux générations futures.

Ce site est ouvert au public. Pour préserver son caractère naturel et la qualité de ses paysages, veuillez respecter la réglementation : la circulation des véhicules à moteur (par arrêté municipal), le camping, le bivouac, les feux, le dépôt d'ordures sont interdits. Un garde saisonnier veille au respect de ces règles et se tient à votre disposition pour vous informer.

En Corse, le Conservatoire du Littoral a acquis plus de 10 000 hectares d'espaces naturels, soit 15% des rivages de l'île. Une quarantaine de sites ont ainsi été définitivement préservés, parmi lesquels les "Agriate" en Haute Corse et Campomoro-Senetosa en Corse du Sud.



Mairie de Venzasca
 20215 Venzasca
 tél. 95 36 70 12



CONSERVATOIRE DU LITTORAL

MUCCHIATANA



Un sentier qui serpente sous les genévriers centenaires. De l'autre côté de la dune, la mer, et posées sur l'horizon au soleil levant, les îles toscanes, Elbe et Montecristo.

LE RIVAGE VA ET VIENT

Au fil de l'eau, de l'eau de pluie, des ruisseaux et des fleuves, les grains de roches voyagent jusqu'à la mer. Ces sables de granites ou de schistes portés par le Golo sont ensuite dispersés sur le littoral et les fonds marins par les courants et les houles. La plaine de la Casinca-Marana s'est ainsi formée progressivement grâce aux apports des fleuves qui lui ont permis de gagner sur la mer. Mais le rivage varie. Au fil des saisons et avec le temps. Lors des fortes tempêtes d'hiver, les hautes vagues prélèvent du sable. La plage est en équilibre lorsque le sable retrouve sa place à la belle saison. Depuis une cinquantaine d'années, l'érosion est forte du Golo jusqu'à Cap Sud (de 65 m en moyenne et localement de 100 m), alors que le littoral progresse au niveau de Mucchiatana (de 10 m à 60 m). Ce phénomène plutôt complexe semble résulter de causes naturelles aggravées par des interventions humaines. Une lente élévation du niveau marin contribue au recul général des côtes. De plus, les sables accumulés sur les plages seraient avant tout un héritage de l'époque où les glaciers ont fondu après avoir râpé les massifs montagneux. De nos jours, alors que la quantité de matériaux transportés par les fleuves a beaucoup diminué, le déficit est amplifié par les barrages, les extractions de graviers, de sable et les prélèvements sauvages sur les plages. La dégradation des dunes par des constructions, ou des passages de véhicules contribue à déstabiliser plus encore le rivage.



des variations du littoral

GENEVRIERS DES SABLES

Ils ont un bois parfumé de senteurs de poivre et d'encens, une silhouette torturée, ce sont les genévriers. En Corse, ils forment une petite famille. Le genévrier nain vit perché sur les montagnes jusqu'à 2000 mètres. Cet arbrisseau est très répandu, mais ses cousins, les genévriers communs et "porte-encens", sont bien plus rares et localisés. Dans le maquis poussent le genévrier oxycède (ou cade) et le genévrier de Phénicie. Proche parent de l'oxycède, le genévrier à gros fruits, arbre méditerranéen, ne vit que sur les dunes. C'est lui qui donne toute son originalité et son charme à Mucchiatana. Il peut atteindre 8 mètres de hauteur, sa croissance est très lente et sa longévité peut dépasser deux siècles.



Genévriers à gros fruit



Sur la dune son rôle écologique est irremplaçable. Ses branches basses et ses racines fixent le sable et il protège des embruns le maquis et la forêt. Ces genévriers ne sont pas rares sur le littoral corse, mais les boisements importants sont devenus rarissimes, beaucoup ayant été dégradés par la mise en culture, l'urbanisation et diverses agressions liées à un usage anarchique du littoral. A Mucchiatana, profitant de la progression du littoral, les jeunes arbres colonisent de nouveaux cordons de dunes, formant ainsi un bois d'une largeur exceptionnelle.

MADAME CONRAD

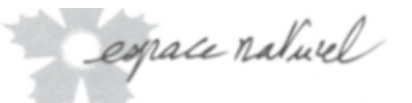
En 1963, Marcelle Conrad et Toussaint Marchioni n'en reviennent pas. Sur le littoral de Venzasca, ils découvrent, sur plus de 4 kilomètres, le plus beau peuplement de genévriers à gros fruits de toute la Corse. La joie de la découverte se teinte bientôt d'inquiétude. Ces arbres remarquables sont menacés et le boisement disparaît année après année, victime des défrichements, des feux et de l'urbanisation. Marcelle Conrad n'était pas seulement une grande botaniste se consacrant toute entière à la connaissance de la flore de la Corse ; elle était aussi une militante fervente de la protection de la nature. A ses côtés, des associations (les Amis du Parc Naturel Régional de la Corse et Salvemu Casinca) se mobilisent, interpellent les pouvoirs publics et finalement en 1982, le Conservatoire du Littoral acquiert le site de Mucchiatana. Avec l'aide du Conseil Général de la Haute Corse, la commune de Venzasca et le Conservatoire mettent un terme au camping sauvage et aménagent le site pour le préserver, tout en y accueillant le public dans le respect des équilibres naturels.



Marcelle Conrad, botaniste et protectrice de la nature

PADULE

Depuis quelques dizaines d'années, la plaine de la Casinca, jadis marécageuse et insalubre, a connu de grands bouleversements. Après la dernière guerre, un réseau de canaux a été aménagé, provoquant l'abaissement de la nappe phréatique et l'assèchement des sols. Les marais et la malaria ont cédé la place à l'élevage, aux cultures, formant un paysage de bocage original en Corse.



Aujourd'hui, à côté de pâturages de brebis, les plantations de clémentiniers, de kiwis ou de kakis sont protégées des vents par de grandes haies de cyprès, de chêne liège ou de filao, arbre très primitif originaire du Pacifique Sud. Le tourisme et l'installation d'une population permanente ont entraîné une urbanisation de cette côte sableuse sur laquelle ont été bâtis des camps de vacances, des campings et des lotissements. Périodiquement, lors de fortes pluies d'automne, la plaine inondée redevient pour un temps ce qu'elle fut : un marécage.



Paysage de bocage au Casinca

DES CISTES MARINS, DES BREBIS ET DES ETINCELLES

Derrière les genévriers, sur le sol sableux d'anciennes dunes, pousse un maquis peu élevé où domine le ciste marin. Parsemé de chênes lièges, il est entrecoupé de rideaux de peupliers et d'aulnes dans les lieux les plus humides. C'est le ciste marin ou hélianthème, appelé en corse *mucchiu marinu*, qui a donné son nom à Mucchiatana. Ce ciste, souvent planté pour ses qualités ornementales, est absent à l'état naturel de France continentale. En juin il se couvre d'une multitude de petites fleurs jaunes. En dépit de sa beauté et de son intérêt, il forme un maquis hautement inflammable qui représente une sérieuse menace pour le bois de genévriers. Pour prévenir ce danger, une bande de plusieurs dizaines d'hectares a donc été démaquisée (en épargnant les chênes) et transformée en pare-feu pâturé par des brebis. Le Conservatoire du Littoral louant ces terres à des éleveurs. Parallèlement, la reconstitution d'un boisement claisé de chêne liège est en cours. A partir d'une certaine hauteur, cet arbre, protégé par son écorce, résiste bien au feu. Des arbres buissonnants ne parvenant pas à grandir ont donc été "coiffés" de tubes en plastique qui stimulent leur croissance ; les tiges poussant vers la lumière et la plante trouvant un supplément d'humidité grâce à la condensation. Les résultats des premières années sont prometteurs.



Pare-feu Patulé

Les documents pédagogiques :

Par la course d'orientation, les élèves découvrent, observent, apprennent à connaître la végétation, la faune, se responsabilisent et s'entraident pour mieux répondre aux questionnaires.

Les consignes de sécurité en Course d'orientation

- Le matériel est précieux, on y fait attention.
- On ne déplace pas une balise, on ne la cache pas.
- La C.O. se fait dans un milieu naturel. Il faut donc le préserver: ne pas jeter de déchets et abîmer la végétation.
- le centre du rond placé sur la carte est l'emplacement exact de la balise.

Organisation du temps

- Respecter impérativement l'heure de retour donnée par le professeur,
- chaque groupe doit avoir montre,
- en cas de retard, le groupe a une pénalité pour chaque minute de retard.
- Coup de sifflet prolongé = retour au départ.

Organisation du groupe

- le groupe est constitué de 2 maximum,
- on ne se sépare jamais de son camarade (pénalité 1 pt)
- éviter les contacts avec les autres groupes (pénalité 1 pt)

Organisation de l'espace

- ne jamais sortir de la zone autorisée pour la course.
- faire la course en silence,
- savoir où se trouve le professeur (en général au point de départ)
- ne jamais déplacer une balise.

La légende des cartes course d'orientation

Chaque carte possède une légende. Selon son origine des petites variations peuvent exister d'une carte à l'autre, même si en principe les éléments représentés correspondent à des symboles conventionnellement identiques.

La couleur noire correspond à tout ce que l'activité ou la présence de l'homme a pu apporter dans la modification du paysage : routes, chemins, sentiers, voies ferrées, ligne à haute tension, clôtures, murs, habitations, bornes, affûts de chasse. Les falaises, les rochers sont également représentés en **noir**.

La couleur bleue correspond à l'hydrographie, c'est-à-dire tout ce qui concerne l'eau (lacs, étangs, rivières, ruisseaux, fosses humides, sources, marais).

Le **jaune**, **blanc**, **vert**, plus ou moins foncés donnent les indicateurs sur la nature de la végétation, son importance. Attention le blanc correspond à une zone couverte, une zone de forêt. Le **vert** représente toujours une forêt.

Le **marron clair** renseigne sur le relief : courbes de niveau (dénivelé) , talus, ravins, fossés, collines, buttes, trous, dépressions. Les indicateurs portés par le concepteur du parcours, autrement dit les postes, le point de départ, l'arrivée, les itinéraires obligatoires etc.... sont en **rouge** ou **violet**.




Randonnée jalonnée

Les documents pédagogiques : questionnaires

1 2 3 4 5 6 7 8 9 10

Question 9

Comment se nomme ce reptile ?



Votre réponse :

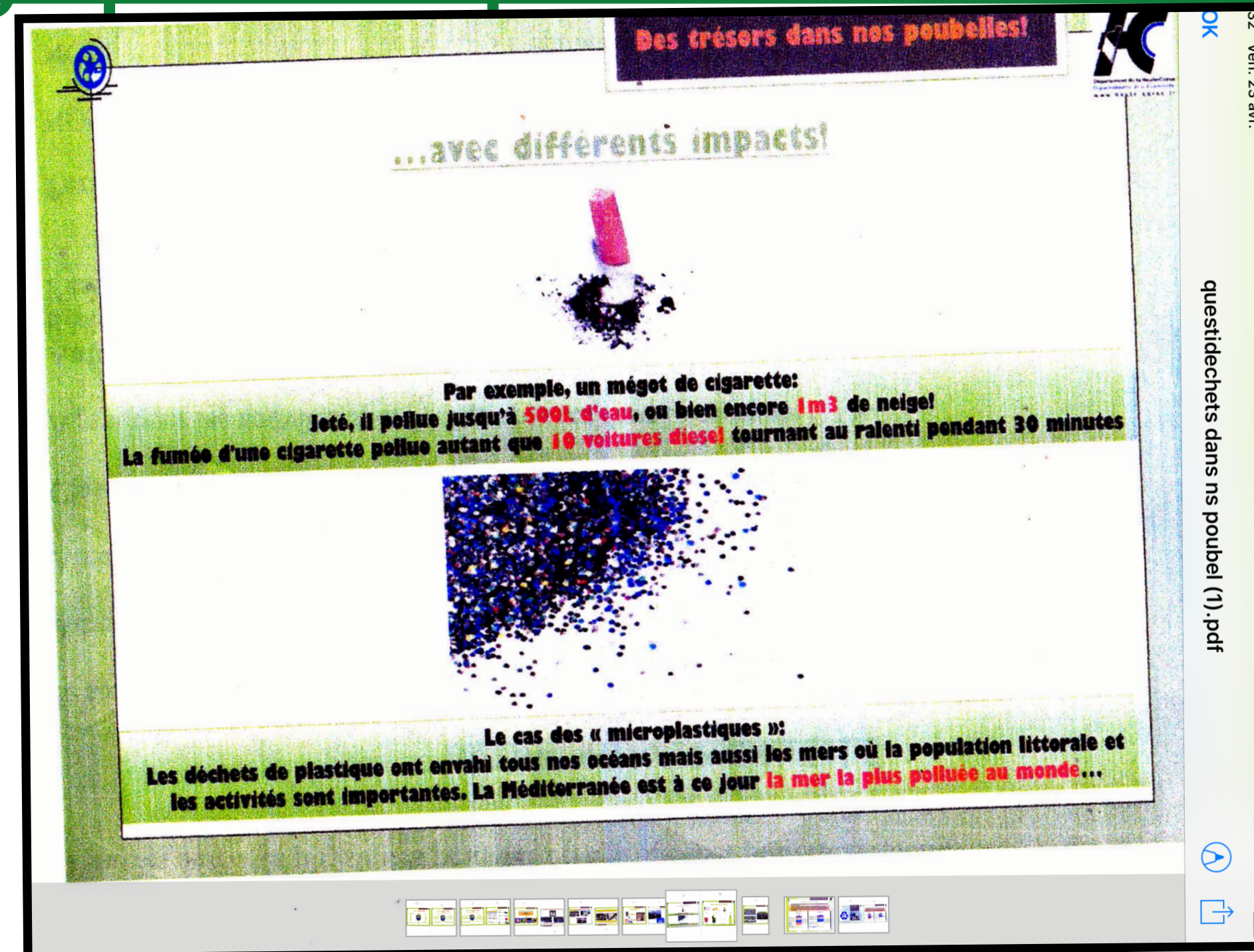
Tortue Cistude d'Europe

Tortue d'Herman

[Effacer la réponse](#)

[Retour](#) [Suivant](#) [Interrompre l'](#)

Questionnaire Leia : Faune, flore



Questionnaire : des trésors dans nos poubelles

VALORISATION ET RECYCLAGE DES DÉCHETS DES TRÉSORS DANS NOS POUBELLES

% des déchets dans nos poubelles (France) ? Les déchets dans le monde [1].

Nature:

Effet des déchets sur la nature? [2]

Combien un Français produit-il d' ordures ménagères en moyenne par an? [3]

En combien de temps se décomposent nos déchets? [4]...

Questionnaire sur les déchets

Découverte de la biodiversité :



Au travers d'une randonnée et d'une course d'orientation les élèves découvrent la faune, la flore et l'histoire Corse, tout en améliorant leur endurance.

Aulnes, genévriers, chênes lièges

Découvrir la flore par la course d'orientation

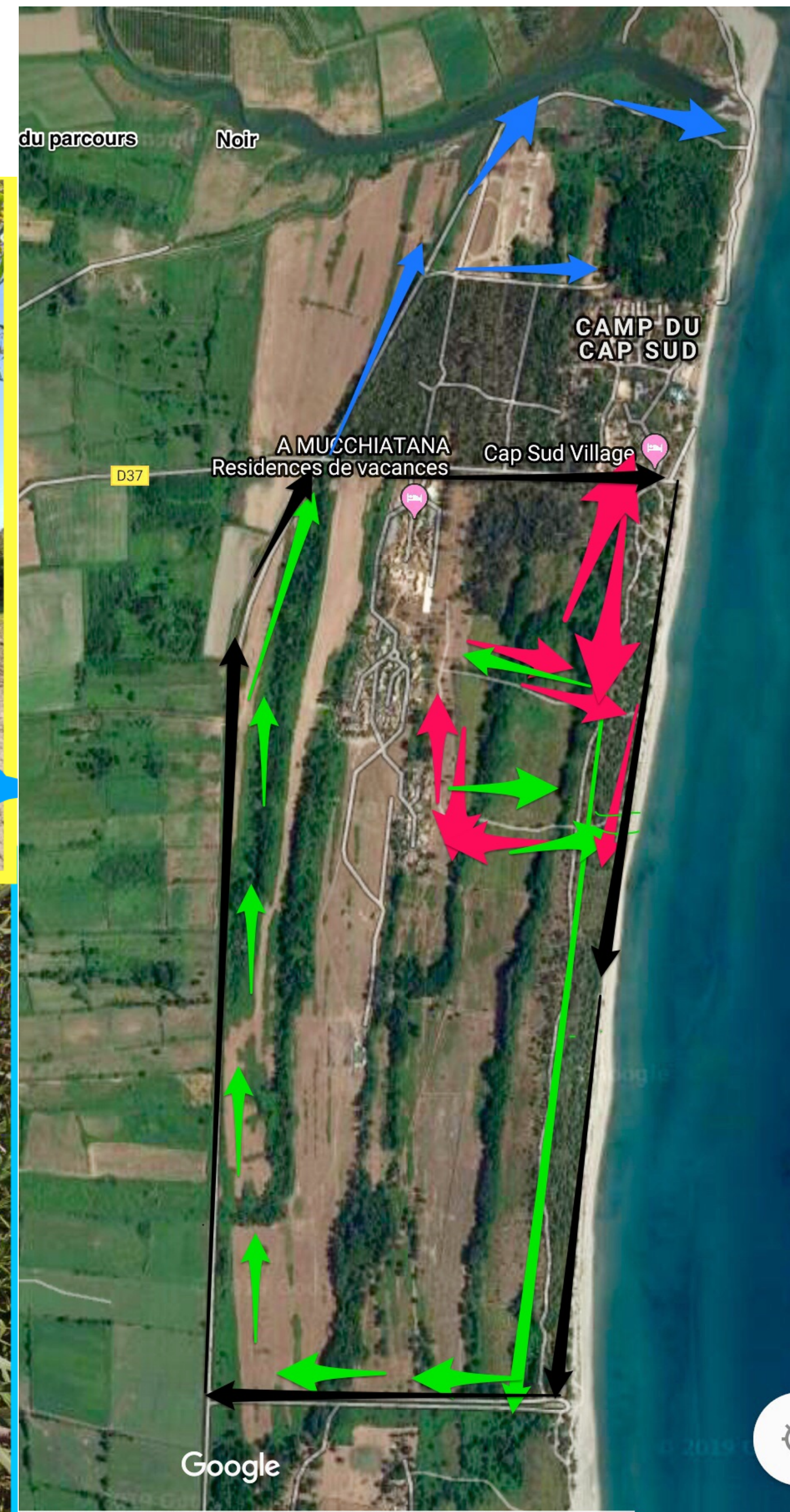
genêt de Montpellier

Préserver Mucchiatana

Ciste

Violettes

Mimosa



MUCCHIATANA

Sur le littoral de Venzolasca, s'étalant sur 4 kilomètres, le plus beau peuplement de genévriers à gros fruits de toute la Corse. Cet arbre méditerranéen ne vit que sur les dunes, il donne toute son originalité et son charme à Mucchiatana .

Sur la dune, son rôle écologique est irremplaçable. Ses branches basses et ses racines fixent le sable et il protège des embruns le maquis et la forêt.

Un sentier qui serpente sous les genévriers centenaires sur lequel les élèves s'initient à l'identification des fleurs et plantes dont le ciste marin ou hélianthème appelé en Corse mucchiu marinu qui a donné son nom à Mucchiatana.



Préserver
Mucchiatana

Découverte des berges du Golo :



Solidarité dans l'effort

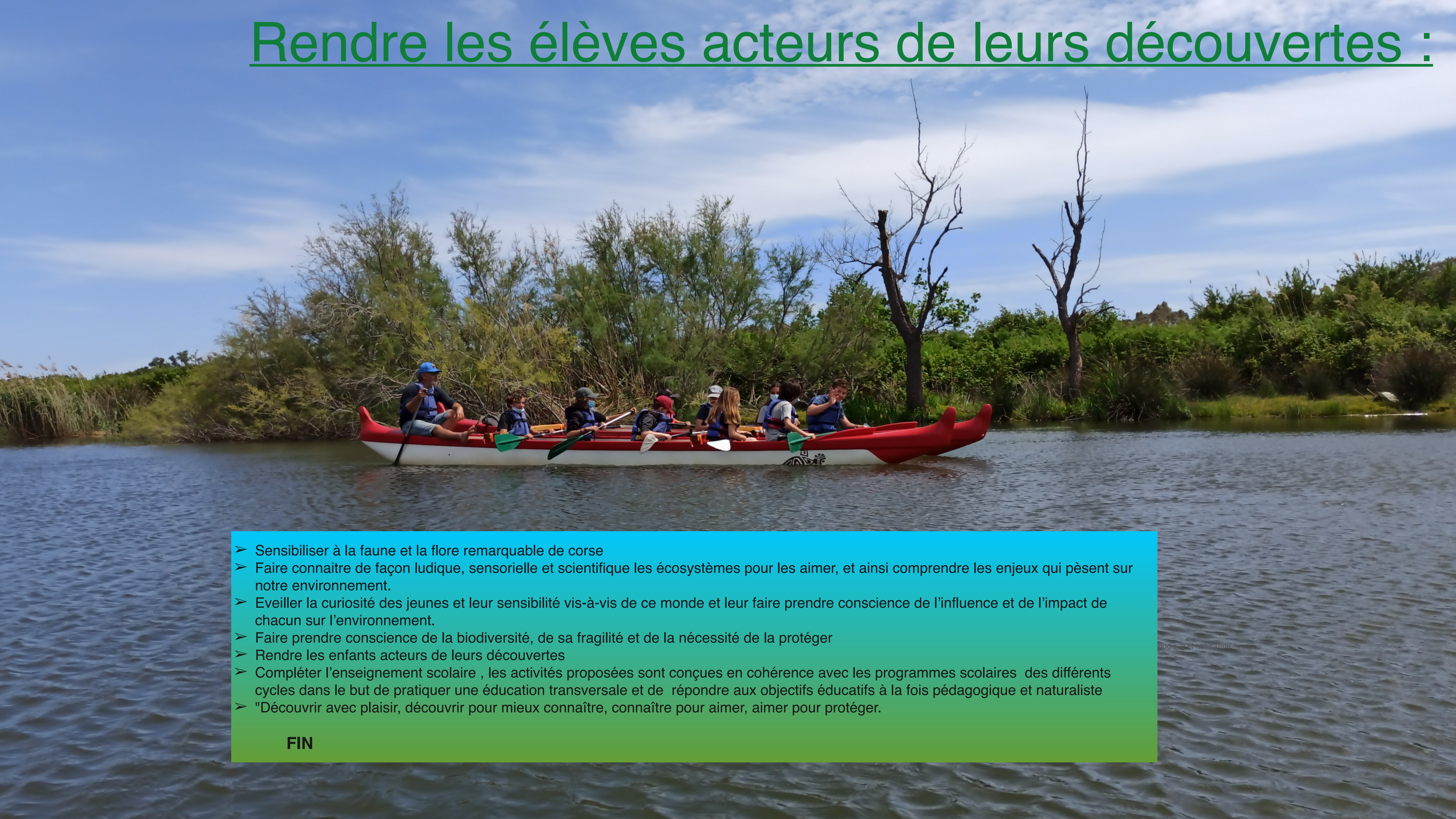
Ramer en équipe, avancer, en rythme, bien se diriger et observer en gardant ses distances.

Découverte de la faune et la flore sur les berges du Golo en pirogue (oiseaux, tortues, arbres) . L'effort physique solidaire développe l'esprit d'équipe et permet d'accéder à des sites préservés et à protéger.

Prise de conscience de la fragilité des écosystèmes pour faire émerger une attitude citoyenne écologique.



Rendre les élèves acteurs de leurs découvertes :

- 
- A group of about ten people, including children and adults, are sitting in a long, narrow red and white inflatable boat on a calm river. They are wearing life jackets and some are holding paddles. The background is a lush green landscape with various trees and bushes under a blue sky with light clouds. The water is dark and reflects the sky.
- Sensibiliser à la faune et la flore remarquable de corse
 - Faire connaître de façon ludique, sensorielle et scientifique les écosystèmes pour les aimer, et ainsi comprendre les enjeux qui pèsent sur notre environnement.
 - Eveiller la curiosité des jeunes et leur sensibilité vis-à-vis de ce monde et leur faire prendre conscience de l'influence et de l'impact de chacun sur l'environnement.
 - Faire prendre conscience de la biodiversité, de sa fragilité et de la nécessité de la protéger
 - Rendre les enfants acteurs de leurs découvertes
 - Compléter l'enseignement scolaire, les activités proposées sont conçues en cohérence avec les programmes scolaires des différents cycles dans le but de pratiquer une éducation transversale et de répondre aux objectifs éducatifs à la fois pédagogique et naturaliste
 - "Découvrir avec plaisir, découvrir pour mieux connaître, connaître pour aimer, aimer pour protéger.

FIN