



**DELIBERATION N° 23/042 CP DE LA COMMISSION PERMANENTE  
APPROUVANT L'OCTROI D'UN BAIL DE PÊCHE AMIABLE EN FORÊT  
TERRITORIALE AU BÉNÉFICE DE LA FÉDÉRATION DE LA CORSE POUR LA  
PÊCHE ET LA PROTECTION DES MILIEUX AQUATIQUES**

**CHÌ CUNCEDE UN AFFITTU DI PESCA À L'AMICHEVULE IN FURESTA  
TERRITURIALE À GHJUVORE DI A FEDERAZIONE DI A CORSICA PÈ A PESCA  
È A PRUTEZZIONE DI I MEZI ACQUATICHI**

---

**REUNION DU 26 AVRIL 2023**

L'an deux mille vingt trois, le vingt six avril, la Commission Permanente, convoquée le 18 avril 2023, s'est réunie sous la présidence de M. Hyacinthe VANNI, Vice-président de l'Assemblée de Corse.

**ETAIENT PRESENTS : Mmes et MM.**

Véronique ARRIGHI, Paul-Félix BENEDETTI, Valérie BOZZI, Paul-Joseph CAITUCOLI, Marie-Hélène CASANOVA-SERVAS, Romain COLONNA, Christelle COMBETTE, Saveriu LUCIANI, Jean-Martin MONDOLONI, Nadine NIVAGGIONI, Hyacinthe VANNI

**ETAIENT ABSENTS ET AVAIENT DONNE POUVOIR :**

M. Xavier LACOMBE à M. Jean-Martin MONDOLONI  
Mme Marie-Antoinette MAUPERTUIS à M. Hyacinthe VANNI  
Mme Julia TIBERI à M. Saveriu LUCIANI

**ETAIT ABSENT : M.**

Jean BIANCUCCI

**LA COMMISSION PERMANENTE**

- VU** le code général des collectivités territoriales, titre II, livre IV, IV<sup>ème</sup> partie,
- VU** le code de l'environnement et notamment ses articles L. 434-4 et L. 435-4 et suivants,
- VU** le code civil et notamment ses articles 1708 et suivants,
- VU** la loi n° 2022-1089 du 30 juillet 2022 mettant fin aux régimes d'exception créés pour lutter contre l'épidémie liée à la Covid-19,

- VU** la délibération n° 21/124 AC de l'Assemblée de Corse du 22 juillet 2021 approuvant le renouvellement de la délégation de l'Assemblée de Corse à sa Commission Permanente,
- VU** la délibération n° 22/001 CP de la Commission Permanente du 26 janvier 2022 portant adoption du cadre général d'organisation et de déroulement des réunions de la Commission Permanente, modifiée,
- SUR** rapport du Président du Conseil exécutif de Corse,
- APRES** avis de la Commission du Développement Economique, du Numérique, de l'Aménagement du Territoire et de l'Environnement,

### **APRES EN AVOIR DELIBERE**

A l'unanimité,

**Ont voté POUR (14) : Mmes et MM.**

Véronique ARRIGHI, Paul-Félix BENEDETTI, Valérie BOZZI, Paul-Joseph CAITUCOLI, Marie-Hélène CASANOVA-SERVAS, Romain COLONNA, Christelle COMBETTE, Xavier LACOMBE, Saveriu LUCIANI, Marie-Antoinette MAUPERTUIS, Jean-Martin MONDOLONI, Nadine NIVAGGIONI, Julia TIBERI, Hyacinthe VANNI

#### **ARTICLE PREMIER :**

**APPROUVE** l'octroi d'un bail de pêche à la Fédération de la Corse pour la Pêche et la Protection des Milieux Aquatiques à titre gratuit, et pour une durée de 9 ans à compter de la date de signature de l'acte.

#### **ARTICLE 2 :**

**AUTORISE** le Président du Conseil exécutif de Corse à signer le bail de pêche.

#### **ARTICLE 3 :**

La présente délibération fera l'objet d'une publication sous forme électronique sur le site internet de la Collectivité de Corse.

Aiacciu, le 26 avril 2023

La Présidente de l'Assemblée de Corse,



Marie-Antoinette MAUPERTUIS

# **COMMISSION PERMANENTE**

REUNION DU 26 AVRIL 2023

**RAPPORT DE MONSIEUR**  
**LE PRESIDENT DU CONSEIL EXECUTIF DE CORSE**

**AFFITTU DI PESCA À L'AMICHEVULE IN FURESTA  
TERRITORIALE À GHJUVORE DI A FEDERAZIONE DI A  
CORSICA PÈ A PESCA È A PRUTEZZIONE DI I MEZI  
ACQUATICHI**

**BAIL DE PÊCHE AMIABLE EN FORÊT TERRITORIALE AU  
BÉNÉFICE DE LA FÉDÉRATION DE LA CORSE POUR LA  
PÊCHE ET LA PROTECTION DES MILIEUX AQUATIQUES**

COMMISSION(S) COMPETENTE(S) : Commission du Développement Economique, du Numérique, de l'Aménagement du Territoire et de l'Environnement

## RAPPORT DU PRESIDENT DU CONSEIL EXECUTIF DE CORSE

### **Objet : Bail de pêche amiable en forêt territoriale au bénéfice de la fédération de la Corse pour la pêche et la protection des milieux aquatiques**

La truite de Corse est l'espèce emblématique du patrimoine halieutique de l'île. C'est pourquoi, elle a fait l'objet d'une attention toute particulière de la part de l'ensemble des scientifiques et gestionnaires concernés.

L'article L. 434-4 du code de l'environnement confère aux fédérations de pêche un rôle d'intérêt public dans la conservation et la protection des ressources piscicoles.

C'est donc à la Fédération de la Corse pour la Pêche et la Protection du Milieu Aquatique (FCPPMA) que l'ensemble des organismes en charge de cette politique ont confié la mission de réaliser cet objectif de conservation.

La FCPPMA mène le plan de gestion de la truite de Corse, qui a permis de définir les bases scientifiques nécessaires à la connaissance et la gestion de cette espèce.

Celles-ci ont permis de mettre en œuvre un premier plan de gestion de la truite de Corse dès la période 2007-2012. La mesure phare de ce plan a été l'instauration de réserves temporaires de pêche permettant la protection et la reconstitution des populations.

C'est pourquoi la Collectivité (Territoriale) de Corse avait concédé de 2007 à 2013 un bail de pêche à la FCPPMA, lui permettant ainsi de disposer des droits adéquats sur un ensemble de cours d'eau pour mener les actions prévues dans le plan de gestion de la truite de Corse. Ensuite, à la demande de cette fédération de pêche, un arrêté du Président du Conseil exécutif avait institué les réserves temporaires de pêche conformément à la délibération n° 05/278 AC de l'Assemblée de Corse fixant les conditions dans lesquelles la pêche est interdite.

Un plan de gestion de la truite de Corse a été mis en œuvre par la FCPPMA pour la période 2018-2022 décrit en annexes.

Les objectifs de ce plan étaient :

- De maintenir les populations pures dans un état de conservation favorable.
- D'améliorer la connaissance des caractéristiques et de la répartition de la truite de Corse.
- L'extension de l'aire de répartition des souches pures.
- L'information et la sensibilisation.
- Le suivi du plan.

- Les actions transversales.
- Les travaux

Ces objectifs étaient déclinés en 17 actions, dont la majorité ont été réalisés.

En effet, après évaluation, 11 actions ont été totalement réalisées, 4 ont été réalisées partiellement et 2 n'ont pas été réalisées.

Un autre plan est prévu pour une nouvelle période de 5 ans.

Dans la même logique que précédemment, la FCPPMA sollicite un bail de pêche sur le domaine forestier territorial, élargi à l'ensemble des forêts où existent des enjeux de gestion et de conservation des espèces piscicoles. Cela lui permettra d'assurer de nouveau ses missions de gestion du patrimoine halieutique, de la truite corse comme d'autres espèces (anguille, espèces migratoires). Il donne aussi un cadre à l'exercice de la pêche de ses adhérents.

L'ONF a instruit favorablement la demande de bail. Elle est conforme aux dispositions prévues par le code de l'environnement (articles L. 435-4 et suivants).

Cette demande est également conforme au schéma directeur d'aménagement et de gestion des eaux (SDAGE 2022-2027, axe 3B).

Ce bail est accordé à titre gratuit, comme le précédent. En contrepartie de cette gratuité, la fédération de pêche s'engage, notamment, à :

- Mettre en œuvre le plan de gestion de la truite de Corse et le volet local du plan de gestion national de l'anguille,
- Assurer les travaux de conservation des espèces notamment en travaillant à l'instauration de nouvelles réserves temporaires de pêches, ainsi que le réempoissonnement,
- Assurer la surveillance de la pêche,
- Informer, par un rapport annuel, la Collectivité de Corse de l'état de conservation des ruisseaux et des espèces.

Au vu de ces éléments, nous proposons un bail de pêche pour une durée de 9 ans à compter de la date de la signature de l'acte.

Je vous prie de bien vouloir en délibérer.



## **BAIL DE PÊCHE AMIABLE DU DOMAINE PRIVÉ EN FORÊTS TERRITORIALES DE CORSE**

Entre les soussignés,

M. Gilles Simeoni, Président du Conseil exécutif de Corse, 22 cours Grandval, à Ajaccio, agissant en vertu de la délibération n° 23/041 CP de la Commission Permanente du 26 avril 2023,

D'une part,

Ci-après dénommé le « bailleur »,

Et

M. Antoine BATTESTINI agissant en qualité de Président de la Fédération de la Corse pour la Pêche et la Protection des Milieux Aquatiques, constituée au titre de l'article L. 434-4 du code de l'environnement, dont le siège est Avenue Noël Franchini, à Aiacciu, dûment autorisé par le Conseil d'Administration de ladite fédération,

D'autre part,

Ci-après dénommé le « preneur »,

Il est convenu et arrêté ce qui suit :

Les parties reconnaissent que ce contrat est un bail de pêche.

### **1 - DÉSIGNATION**

Le bailleur loue au preneur le droit de pêche, de passage et de réaliser toutes les actions nécessaires à la gestion et à la protection du patrimoine halieutique sur les parcelles riveraines des ruisseaux dont il est le propriétaire, incluses dans les forêts territoriales suivantes :

- Aitone, Bavedda, Bonifatu, Conca, Cuscionu, Fangu, Fium'Orbu, I Puntì-Nieddi, Libbiu, Marmanu, Tavignanu, U Spidali, Pietrapiana, Pineta, Santa Maria Sichè, Sant'Antonù, Tartaghjine Melaghja, Tova, Valduniellu, Veru, Vizzavona, Zonza.

Les parcelles concernées figurent en annexe à ce bail.

Sont automatiquement exclues du présent bail, les parcelles des forêts susmentionnées où sont situées les réserves biologiques intégrales existantes. Cette

disposition sera étendue à celles qui seront créées postérieurement à la signature du présent contrat.

## **2 - OBJET - OBLIGATIONS RÉCIPROQUES**

La présente convention a pour objet la mise à disposition de l'exercice du droit de pêche au profit de la fédération, sous réserve du respect des obligations suivantes :

a) Le bailleur :

Le bailleur conserve la pleine propriété de son bien.

Le bailleur précise que l'Office National des Forêts (ci-après désigné sous l'acronyme « ONF »), gestionnaire des forêts territoriales, est habilité à réaliser les contrôles relatifs à ce bail en application du Régime Forestier.

b) Le preneur :

Le preneur prend les lieux objets de la convention dans l'état où ils se trouvent au moment de sa signature.

### **b.1- Application du droit de l'Environnement.**

S'agissant d'eaux visées à l'article L. 431-3 du code de l'environnement, le locataire sera soumis à la législation sur la pêche en eau douce et la gestion des ressources piscicoles telle qu'elle est fixée par les dispositions du titre III du livre IV du code de l'environnement et aux textes pris pour son application.

### **b.2- Obligations.**

Toutes les clauses figurant dans le présent contrat s'imposent non seulement au preneur mais également à ses ayants droits, ainsi qu'à toute personne qui, à l'occasion de l'exécution de ce contrat de location, agit pour le compte du preneur ou lui est associée.

### **b.3- Nombre de pêcheurs admis et conditions de circulation.**

Le preneur prendra, en accord avec la CdC, toute disposition utile pour limiter la pression de pêche ou toute perturbation de la biodiversité aquatique. Il délivrera à cet effet, à chaque personne autorisée, une carte numérotée.

Il est expressément entendu que le droit de passage des pêcheurs et des agents de la fédération s'effectuera en suivant la rive du cours d'eau et à moindre dommage.

Ce droit de passage s'entend à pied.

#### **b.4- Plan de gestion piscicole.**

En application de l'article L. 433-3 du code de l'environnement, le preneur est tenu d'établir un plan de gestion des ressources piscicoles conforme à la réglementation en vigueur qu'il mettra en oeuvre dans les forêts susmentionnées. Ce plan intégrera toutes les mesures incluses dans le plan de gestion de la truite de Corse 2023-2027 et le volet local corse du plan de gestion de l'anguille de la France. Le plan sera soumis à la CdC et à l'ONF. Le preneur s'engage à réaliser un tel plan de gestion pour les tronçons de cours d'eau concernés par le présent bail, dans les 5 ans qui suivront sa signature.

#### **b.5 - Travaux d'entretien.**

En application des articles L. 432-1 et L. 435-7 du code de l'environnement, le preneur est tenu de procéder aux travaux d'entretien nécessaires au maintien de la vie aquatique. Ceux-ci sont décrits dans les articles précédents ainsi que dans l'article L. 215-14 du même code et consistent, notamment, en :

- Maintien du profil d'équilibre du cours d'eau,
- Enlèvement des emblacles, débris et atterrissements,
- Réparation des dommages subis par le bailleur à l'occasion de l'exercice du droit de pêche.

En cas de non-respect de l'obligation de participer à la protection du patrimoine piscicole et des milieux aquatiques, les travaux nécessaires peuvent être effectués d'office par l'administration aux frais du preneur.

#### **b.6 - Conservation du patrimoine halieutique et ré-empoissonnement.**

Le preneur prendra toutes les dispositions nécessaires à la bonne conservation du patrimoine halieutique présent dans les forêts susmentionnées.

Sous réserve des dispositions des articles L. 432-10 et L. 432-12 du code de l'environnement, des règlements pris pour leur application, et des prévisions du plan de gestion dont il a fait état dans le §b.4, l'introduction de tout poisson dans les lots loués devra être expressément autorisé par le bailleur.

#### **b.7 - Captures.**

Le bailleur pourra désigner parmi les espèces susceptibles de provoquer des déséquilibres biologiques celles que le preneur ou ses délégués auront l'obligation de détruire, et fixera les conditions de cette destruction.

Par ailleurs, si le bailleur constate que l'état sanitaire des populations de poissons ou que la présence d'espèces provoquant des déséquilibres biologiques est de nature à porter préjudice au peuplement piscicole, il mettra le preneur en demeure, par lettre recommandée avec avis de réception, de pratiquer, dans un délai déterminé et dans le respect de la réglementation en vigueur, des pêches exceptionnelles.



Le preneur devra faire connaître au moins quarante-huit heures à l'avance, les jours des opérations.

Faute par le preneur de satisfaire à la mise en demeure dans les délais indiqués, le bailleur pourra procéder lui-même ou fera procéder aux pêches exceptionnelles. Les frais de ces opérations sont à la charge du preneur.

Si le preneur souhaite capturer des poissons à des fins de reproduction ou de repeuplement, dans le respect de la réglementation en vigueur, il devra préalablement à toute démarche administrative avoir obtenu l'accord exprès du bailleur.

#### **b.8 - Surveillance de la pêche.**

Le preneur assurera, avec ses garde-pêches assermentés, la surveillance et la police des cours d'eau dans les forêts susmentionnées.

Les gardes particuliers du preneur sont réputés engagés pour la durée de la location. Ils devront porter un uniforme ou des signes distinctifs qui puissent leur permettre d'être parfaitement identifiables. Leur mise en place et leurs interventions devront être dans la mesure du possible coordonnées avec celles des autres corps de police intervenant dans les cours d'eau. Ils devront informer, en tant que de besoin, le bailleur et l'ONF de tout événement susceptible de nuire à l'application de la présente convention.

Une autorisation d'accès aux routes forestières, exclusivement réservée à ses garde-pêches assermentés, sera accordée au preneur.

Le bailleur ou son représentant pourront demander au preneur de retirer de ces fonctions de garderie les personnes employées par le preneur qui auraient commis d'infraction dûment constatée à la réglementation en matière de forêt, chasse, pêche et protection de la nature, ou pour un motif grave susceptible de porter préjudice à la puissance publique et à ses membres.

Divers agents de l'État et en particulier ceux de l'ONF assurent la surveillance de la pêche dans les conditions déterminées par les lois et règlements en vigueur. Le preneur ne doit réclamer d'eux aucun service.

#### **b.9 - Contrôles à l'initiative du bailleur.**

Le preneur se soumettra aux contrôles des personnels du bailleur ainsi que des personnes mandatées par lui et en premier lieu les agents de l'ONF, particulièrement en référence à tous les points prévus par le cahier des charges ainsi qu'à leurs injonctions, notamment celles nécessitées par des mesures de protection de la forêt.

Le preneur ne pourra s'opposer aux opérations d'inventaires de populations effectuées par le bailleur ainsi que des personnes mandatées par lui ou encore les services de l'Etat.

### **b.10 - Interventions du bailleur ou de ses mandants.**

Le bailleur se réserve expressément soit pour lui même, soit pour ceux qu'il aura désigné ainsi que l'ONF, sans que le preneur puisse s'y opposer ou s'en prévaloir pour se soustraire à l'exécution des clauses et conditions du présent acte, la faculté de régler à son gré l'organisation de la surveillance, d'exploiter et de traiter comme bon lui semblera toutes les forêts ou parties de forêts bordant ou englobant les lots, d'y effectuer tous travaux d'entretien, d'équipement et reboisement, de permettre la libre circulation des promeneurs, touristes et cavaliers, d'y exploiter ou faire exploiter la chasse et d'y détruire ou faire détruire les animaux classés nuisibles.

### **b.11 - Rapport annuel.**

Le preneur est tenu d'adresser au bailleur un rapport annuel faisant le bilan :

- de l'état de conservation des ruisseaux faisant l'objet du présent bail,
- des actions d'inventaires et observations scientifiques réalisées au cours de l'année écoulée,
- des travaux d'amélioration et de restauration réalisés au cours de l'année écoulée,
- des actions de polices menées par ses propres agents seuls ou en partenariat avec d'autres corps de police,
- de l'état d'avancement de la partie du plan de gestion concernée par le présent bail,
- et plus globalement de tous les événements, initiatives, en rapports avec les points b.1. à b.10. comme décrits ci-dessus.

## **3 - DURÉE**

Le bail est conclu pour une durée de 9 ans. Le preneur ne sera pas autorisé à céder son bail.

## **4 - LOYER, IMPÔTS ET TAXES**

Le bail est consenti à titre gratuit. En contre partie de la gratuité, le preneur s'engage à respecter l'intégralité des obligations qui lui sont imputables telles qu'elles sont précisées dans l'article 2 alinéas b.1 à b.11.

Dans tous les cas, le preneur supportera tous impôts, taxes, droits et timbres qui frappent ou pourront frapper le présent bail. En aucun cas le preneur ne pourra sous-louer tout ou partie de ses droits sous quelle que forme que ce soit.

## **5 - RESPONSABILITÉS ET ASSURANCES**

Le preneur est responsable civilement, dans les conditions prévues par le code civil, et financièrement, de convention expresse, des dommages causés aux tiers, aux biens de la Collectivité de Corse et à ceux de l'ONF et à leurs personnels au cours ou à l'occasion de l'exercice de son droit de pêche.

La Collectivité de Corse ou l'ONF ne pourront, en aucun cas, être mis en cause ou appelés en garantie par le preneur dans les contestations qui pourraient s'élever entre eux ou avec des tiers sur l'exercice des droits que le présent bail lui confère.

La responsabilité civile du preneur considéré comme commettant, s'étend aux dommages causés par ses actionnaires, associés, sociétaires, employés, préposés, invités et de manière générale par toute personne autorisée par lui à pêcher en ou hors de sa présence, ainsi qu'aux dommages causés par leurs animaux.

À ce titre, le preneur doit, pour l'ensemble de ses personnels, assurer sa responsabilité civile pour les dommages corporels et les dommages matériels de toute nature. Dans ce cadre le preneur est tenu de présenter annuellement à l'ONF agissant en tant que mandataire de la Collectivité de Corse, sa police d'assurance ainsi que les dernières quittances de primes.

Le preneur sera dans tous les cas et de convention expresse, pécuniairement responsable vis à vis de la CdC et de l'ONF du paiement des réparations civiles consécutives aux infractions aux lois et règlements, ou à l'inobservation des clauses du bail commises dans tronçons de ruisseaux concernés par le présent bail.

## **6 - LICENCES ET CONDITIONS D'EXPLOITATION**

Le preneur ne pourra délivrer des licences ou faire des actes de location à la journée ou pour une quelconque période de temps, du droit de pêcher au profit de tiers.

Seuls seront autorisés à pêcher sur les tronçons de cours d'eau faisant l'objet du présent bail, le preneur étant s'agissant une personne morale, ses membres, les personnes invitées gratuitement par lui et les adhérents d'autres associations en réciprocité, AAPPMA ou fédération d'AAPPMA.

Toute exploitation lucrative ou tout acte commercial sous quelle que forme que ce soit, toute infraction aux dispositions du présent article pourront donner lieu à une résiliation immédiate du bail sans indemnité de la part du bailleur.

## **7 - CONDITIONS PARTICULIÈRES**

Le présent bail peut être dénoncé à l'initiative de l'une des parties, au moins trois mois avant son échéance, l'effet intervenant au mieux à la première date de fermeture légale de la pêche.

Le bailleur pourra également signifier au preneur, de façon unilatérale et sans contrepartie possible, 3 mois avant l'ouverture de la saison de pêche, les zones qu'il désire exclure du champ d'application du présent bail, de manière temporaire ou définitive sans que le preneur puisse en demander une quelconque compensation.

Fait en trois exemplaires à Aiacciu, le

Le Président de la FCPPMA

Le Président du Conseil exécutif de  
Corse

M. Antoine BATTESTINI

M. Gilles SIMEONI

**Annexe au bail de pêche amiable**

**Listes des parcelles incluses dans le bail**

Forêt	Commune	Sec.	Num
AITONE	Evisa	B	17
AITONE	Evisa	B	1
AITONE	Evisa	B	2
AITONE	Evisa	B	3
AITONE	Evisa	B	4
AITONE	Evisa	B	5
AITONE	Evisa	B	6
AITONE	Evisa	B	7
AITONE	Evisa	B	8
AITONE	Evisa	B	9
AITONE	Evisa	B	10
AITONE	Evisa	B	11
AITONE	Evisa	B	12
AITONE	Evisa	B	13
AITONE	Evisa	B	14
AITONE	Evisa	B	15
AITONE	Evisa	B	16
AITONE	Evisa	B	161
AITONE	Evisa	B	23
AITONE	Evisa	B	24
AITONE	Evisa	B	28
AITONE	Evisa	B	30
AITONE	Evisa	B	31
AITONE	Evisa	B	32
AITONE	Evisa	B	33

AITONE	Evisa	B	34
AITONE	Evisa	B	35
AITONE	Evisa	B	37
AITONE	Evisa	B	38
AITONE	Evisa	B	39
AITONE	Evisa	B	41
AITONE	Evisa	B	111
AITONE	Evisa	B	132
AITONE	Evisa	B	133
AITONE	Evisa	B	134
AITONE	Evisa	B	135
AITONE	Evisa	B	136
AITONE	Evisa	B	137
AITONE	Evisa	B	138
AITONE	Evisa	B	139
AITONE	Evisa	B	140
AITONE	Evisa	B	141
AITONE	Evisa	B	142
AITONE	Evisa	B	143
AITONE	Evisa	B	144
AITONE	Evisa	B	145
AITONE	Evisa	B	146
AITONE	Evisa	B	147
AITONE	Evisa	B	148
AITONE	Evisa	B	149
AITONE	Evisa	B	150

AITONE	Evisa	B	151
AITONE	Evisa	B	152
AITONE	Evisa	B	153
AITONE	Evisa	B	154
AITONE	Evisa	B	157
AITONE	Evisa	B	158
AITONE	Evisa	B	159
AITONE	Evisa	B	160
AITONE	Evisa	B	53
AITONE	Evisa	B	42
AITONE	Evisa	B	43
AITONE	Evisa	B	44
AITONE	Evisa	B	45
AITONE	Evisa	B	46
AITONE	Evisa	B	47
AITONE	Evisa	B	48
AITONE	Evisa	B	49
AITONE	Evisa	B	50
AITONE	Evisa	B	51
AITONE	Evisa	B	52
AITONE	Evisa	B	94
AITONE	Evisa	A	35
AITONE	Evisa	A	36
AITONE	Evisa	A	37
AITONE	Evisa	A	38
AITONE	Evisa	A	90

AITONE	Evisa	A	91
AITONE	Evisa	A	92
AITONE	Evisa	A	93
AITONE	Evisa	A	94
BAVEDDA	Conca	A	175
BAVEDDA	Conca	A	176
BAVEDDA	Conca	A	177
BAVEDDA	Conca	B	1
BAVEDDA	Conca	B	2
BAVEDDA	Conca	B	3
BAVEDDA	Conca	B	4
BAVEDDA	Quenza	E	350
BAVEDDA	Quenza	G	15
BAVEDDA	Quenza	G	16
BAVEDDA	Quenza	G	17
BAVEDDA	Quenza	G	18
BAVEDDA	Quenza	G	19
BAVEDDA	Quenza	G	20
BAVEDDA	Quenza	G	21
BAVEDDA	Quenza	G	22
BAVEDDA	Quenza	G	23
BAVEDDA	Quenza	G	24
BAVEDDA	Quenza	G	25
BAVEDDA	Quenza	G	26
BAVEDDA	Quenza	G	27
BAVEDDA	Quenza	G	28

BAVEDDA	Quenza	G	29
BAVEDDA	Quenza	G	30
BAVEDDA	Quenza	G	31
BAVEDDA	Quenza	G	53
BAVEDDA	Quenza	G	243
BAVEDDA	Quenza	G	252
BAVEDDA	Quenza	G	135
BAVEDDA	Quenza	G	136
BAVEDDA	Quenza	G	137
BAVEDDA	Quenza	G	140
BAVEDDA	Quenza	G	141
BAVEDDA	Quenza	G	142
BAVEDDA	Quenza	G	143
BAVEDDA	Quenza	G	144
BAVEDDA	Quenza	G	145
BAVEDDA	Quenza	G	146
BAVEDDA	Quenza	G	147
BAVEDDA	Quenza	G	148
BAVEDDA	Quenza	G	149
BAVEDDA	Quenza	G	152
BAVEDDA	Quenza	G	153
BAVEDDA	Quenza	G	154
BAVEDDA	Quenza	G	155
BAVEDDA	Quenza	G	156
BAVEDDA	Quenza	G	157
BAVEDDA	Quenza	G	158

BAVEDDA	Quenza	G	159
BAVEDDA	Quenza	G	160
BAVEDDA	Quenza	G	161
BAVEDDA	Quenza	G	162
BAVEDDA	Quenza	G	163
BAVEDDA	Quenza	G	164
BAVEDDA	Quenza	G	165
BAVEDDA	Quenza	G	166
BAVEDDA	Quenza	G	167
BAVEDDA	Quenza	G	168
BAVEDDA	Quenza	G	169
BAVEDDA	Quenza	G	170
BAVEDDA	Quenza	G	171
BAVEDDA	Quenza	G	172
BAVEDDA	Quenza	G	173
BAVEDDA	Quenza	G	174
BAVEDDA	Quenza	G	175
BAVEDDA	Quenza	G	176
BAVEDDA	Quenza	G	177
BAVEDDA	Quenza	G	178
BAVEDDA	Quenza	G	179
BAVEDDA	Quenza	G	180
BAVEDDA	Quenza	G	181
BAVEDDA	Quenza	G	182
BAVEDDA	Quenza	G	183
BAVEDDA	Quenza	G	184



BAVEDDA	Quenza	G	185
BAVEDDA	Quenza	G	186
BAVEDDA	Quenza	G	187
BAVEDDA	Quenza	G	188
BAVEDDA	Quenza	G	189
BAVEDDA	Quenza	G	190
BAVEDDA	Quenza	G	191
BAVEDDA	Quenza	G	192
BAVEDDA	Quenza	G	193
BAVEDDA	Quenza	G	194
BAVEDDA	Quenza	G	195
BAVEDDA	Quenza	G	196
BAVEDDA	Quenza	G	197
BAVEDDA	Quenza	G	198
BAVEDDA	Quenza	G	199
BAVEDDA	Quenza	G	200
BAVEDDA	Quenza	G	246
BAVEDDA	Quenza	G	248
BAVEDDA	Quenza	G	250
BAVEDDA	Quenza	G	208
BAVEDDA	Quenza	G	209
BAVEDDA	Quenza	G	210
BAVEDDA	Quenza	G	211
BAVEDDA	Quenza	G	212
BAVEDDA	Quenza	G	213
BAVEDDA	Quenza	G	214

BAVEDDA	Quenza	G	215
BAVEDDA	Quenza	G	216
BAVEDDA	Quenza	G	217
BAVEDDA	Quenza	G	218
BAVEDDA	Quenza	G	219
BAVEDDA	Quenza	G	220
BAVEDDA	Quenza	G	221
BAVEDDA	Quenza	G	222
BAVEDDA	Quenza	G	223
BAVEDDA	Quenza	G	224
BAVEDDA	Quenza	G	225
BAVEDDA	Quenza	G	226
BAVEDDA	Quenza	G	227
BAVEDDA	Quenza	G	228
BAVEDDA	Quenza	G	229
BAVEDDA	Quenza	G	230
BAVEDDA	Quenza	G	231
BAVEDDA	Quenza	G	232
BAVEDDA	Quenza	G	233
BAVEDDA	Quenza	G	234
BAVEDDA	Quenza	G	235
BAVEDDA	Quenza	G	242
BAVEDDA	Zonza	C	268
BAVEDDA	Zonza	C	269
BONIFATU	Calinzana	H	27
BONIFATU	Calinzana	H	29

BONIFATU	Calinzana	H	28
BONIFATU	Calinzana	H	216
BONIFATU	Calinzana	H	211
BONIFATU	Calinzana	H	214
BONIFATU	Calinzana	H	215
BONIFATU	Calinzana	H	210
BONIFATU	Calinzana	H	213
BONIFATU	Calinzana	H	209
BONIFATU	Calinzana	H	206
BONIFATU	Calinzana	H	212
BONIFATU	Calinzana	H	208
BONIFATU	Calinzana	H	225
BONIFATU	Calinzana	H	230
BONIFATU	Calinzana	H	224
BONIFATU	Calinzana	H	217
BONIFATU	Calinzana	H	219
BONIFATU	Calinzana	H	226
BONIFATU	Calinzana	H	220
BONIFATU	Calinzana	H	227
BONIFATU	Calinzana	H	228
BONIFATU	Calinzana	H	218
BONIFATU	Calinzana	H	240
BONIFATU	Calinzana	H	239
BONIFATU	Calinzana	H	241
BONIFATU	Calinzana	H	238
BONIFATU	Calinzana	H	237

BONIFATU	Calinzana	H	223
BONIFATU	Calinzana	H	229
BONIFATU	Calinzana	I	250
BONIFATU	Calinzana	I	259
BONIFATU	Calinzana	I	265
BONIFATU	Calinzana	I	253
BONIFATU	Calinzana	I	263
BONIFATU	Calinzana	I	266
BONIFATU	Calinzana	I	264
BONIFATU	Calinzana	I	260
BONIFATU	Calinzana	I	254
BONIFATU	Calinzana	I	252
BONIFATU	Calinzana	I	255
BONIFATU	Calinzana	I	256
BONIFATU	Calinzana	L	15
BONIFATU	Calinzana	L	12
BONIFATU	Calinzana	L	14
BONIFATU	Calinzana	L	13
BONIFATU	Calinzana	L	32
BONIFATU	Calinzana	L	33
BONIFATU	Calinzana	L	26
BONIFATU	Calinzana	L	27
BONIFATU	Calinzana	L	16
BONIFATU	Calinzana	L	35
BONIFATU	Calinzana	L	36
BONIFATU	Calinzana	L	38

BONIFATU	Calinzana	L	34
BONIFATU	Calinzana	L	47
BONIFATU	Calinzana	L	49
BONIFATU	Calinzana	L	63
BONIFATU	Calinzana	L	50
BONIFATU	Calinzana	L	51
BONIFATU	Calinzana	L	62
BONIFATU	Calinzana	L	61
BONIFATU	Calinzana	L	52
BONIFATU	Calinzana	L	60
BONIFATU	Calinzana	L	88
BONIFATU	Calinzana	L	87
BONIFATU	Calinzana	L	86
BONIFATU	Calinzana	L	85
BONIFATU	Calinzana	L	65
BONIFATU	Calinzana	L	99
BONIFATU	Calinzana	L	90
BONIFATU	Calinzana	L	101
BONIFATU	Calinzana	L	89
BONIFATU	Calinzana	L	102
BONIFATU	Calinzana	L	108
BONIFATU	Calinzana	L	103
BONIFATU	Calinzana	L	100
BONIFATU	Calinzana	L	91
BONIFATU	Calinzana	L	92
BONIFATU	Calinzana	L	105

BONIFATU	Calinzana	L	97
BONIFATU	Calinzana	L	96
BONIFATU	Calinzana	L	98
CUSCIONU	Livesi	B	26
CUSCIONU	Zicavu	E	398
CUSCIONU	Zicavu	E	399
CUSCIONU	Zicavu	E	400
CUSCIONU	Zicavu	E	401
CUSCIONU	Zicavu	E	402
CUSCIONU	Zicavu	E	455
CUSCIONU	Zicavu	E	456
CUSCIONU	Zicavu	E	457
CUSCIONU	Zicavu	E	458
CUSCIONU	Zicavu	F	12
CUSCIONU	Zicavu	F	16
CUSCIONU	Zicavu	F	17
CUSCIONU	Zicavu	F	18
CUSCIONU	Zicavu	F	19
CUSCIONU	Zicavu	F	20
CUSCIONU	Zicavu	F	21
CUSCIONU	Zicavu	F	22
CUSCIONU	Zicavu	F	23
CUSCIONU	Zicavu	F	24
CUSCIONU	Zicavu	F	25
CUSCIONU	Zicavu	F	26
CUSCIONU	Zicavu	F	27

CUSCIONU	Zicavu	F	28
CUSCIONU	Zicavu	F	29
CUSCIONU	Zicavu	F	83
CUSCIONU	Zicavu	F	84
CUSCIONU	Zicavu	F	85
CUSCIONU	Zicavu	F	86
CUSCIONU	Zicavu	F	87
CUSCIONU	Zicavu	F	88
CUSCIONU	Zicavu	F	89
CUSCIONU	Zicavu	F	90
CUSCIONU	Zicavu	F	91
CUSCIONU	Zicavu	F	92
CUSCIONU	Zicavu	F	93
CUSCIONU	Zicavu	F	94
CUSCIONU	Zicavu	F	95
CUSCIONU	Zicavu	F	96
CUSCIONU	Zicavu	F	97
CUSCIONU	Zicavu	F	98
CUSCIONU	Zicavu	F	102
CUSCIONU	Zicavu	F	103
CUSCIONU	Zicavu	F	104
CUSCIONU	Zicavu	F	1
CUSCIONU	Zicavu	F	2
CUSCIONU	Zicavu	F	3
CUSCIONU	Zicavu	F	4
CUSCIONU	Zicavu	F	5

CUSCIONU	Zicavu	F	6
CUSCIONU	Zicavu	F	7
CUSCIONU	Zicavu	F	8
CUSCIONU	Zicavu	F	9
CUSCIONU	Zicavu	F	10
CUSCIONU	Zicavu	F	11
CUSCIONU	Zicavu	F	105
CUSCIONU	Zicavu	F	108
CUSCIONU	Zicavu	F	110
CUSCIONU	Zicavu	F	111
CUSCIONU	Zicavu	F	112
CUSCIONU	Zicavu	F	113
CUSCIONU	Zicavu	F	114
CUSCIONU	Zicavu	F	115
CUSCIONU	Zicavu	F	116
CUSCIONU	Zicavu	F	117
CUSCIONU	Zicavu	F	226
CUSCIONU	Zicavu	F	151
CUSCIONU	Zicavu	F	152
CUSCIONU	Zicavu	F	153
CUSCIONU	Zicavu	F	154
CUSCIONU	Zicavu	F	155
CUSCIONU	Zicavu	F	156
CUSCIONU	Zicavu	F	157
CUSCIONU	Zicavu	F	158
CUSCIONU	Zicavu	F	159

CUSCIONU	Zicavu	F	165
CUSCIONU	Zicavu	F	166
CUSCIONU	Zicavu	F	167
CUSCIONU	Zicavu	F	168
CUSCIONU	Zicavu	F	169
CUSCIONU	Zicavu	F	170
CUSCIONU	Zicavu	F	220
CUSCIONU	Zicavu	F	223
CUSCIONU	Zicavu	F	224
FANGU	Galeria	D	50
FANGU	Galeria	D	75
FANGU	Galeria	D	63
FANGU	Galeria	D	64
FANGU	Galeria	D	65
FANGU	Galeria	D	66
FANGU	Galeria	D	67
FANGU	Galeria	D	71
FANGU	Galeria	D	72
FANGU	Galeria	D	73
FANGU	Galeria	D	74
FANGU	Galeria	D	52
FANGU	Galeria	D	51
FANGU	Galeria	D	82
FANGU	Galeria	D	83
FANGU	Galeria	D	84
FANGU	Galeria	D	87

FANGU	Galeria	D	90
FANGU	Galeria	D	86
FANGU	Galeria	D	85
FANGU	Galeria	E	70
FANGU	Galeria	E	126
FANGU	Galeria	E	127
FANGU	Galeria	E	128
FANGU	Galeria	E	130
FANGU	Galeria	E	131
FANGU	Galeria	E	330
FANGU	Galeria	E	379
FANGU	Galeria	E	388
FANGU	Galeria	E	392
FANGU	Galeria	E	408
FANGU	Galeria	E	411
FANGU	Galeria	E	414
FANGU	Galeria	E	424
FANGU	Galeria	E	428
FANGU	Galeria	E	430
FANGU	Galeria	E	134
FANGU	Galeria	E	136
FANGU	Galeria	E	154
FANGU	Galeria	E	161
FANGU	Galeria	E	133
FANGU	Galeria	E	393
FANGU	Galeria	E	132

FANGU	Galeria	E	135
FANGU	Galeria	E	137
FANGU	Galeria	E	373
FANGU	Galeria	E	384
FANGU	Galeria	E	420
FANGU	U Mansu	C	435
FANGU	U Mansu	C	434
FANGU	U Mansu	C	431
FANGU	U Mansu	C	430
FANGU	U Mansu	C	416
FANGU	U Mansu	C	379
FANGU	U Mansu	C	378
FANGU	U Mansu	C	376
FANGU	U Mansu	C	375
FANGU	U Mansu	C	374
FANGU	U Mansu	C	373
FANGU	U Mansu	C	362
FANGU	U Mansu	C	363
FANGU	U Mansu	C	364
FANGU	U Mansu	C	447
FANGU	U Mansu	C	454
FANGU	U Mansu	C	453
FANGU	U Mansu	C	452
FANGU	U Mansu	C	451
FANGU	U Mansu	C	464
FANGU	U Mansu	C	463

FANGU	U Mansu	C	481
FANGU	U Mansu	C	482
FANGU	U Mansu	C	515
FANGU	U Mansu	C	494
FANGU	U Mansu	C	493
FANGU	U Mansu	C	507
FANGU	U Mansu	C	517
FANGU	U Mansu	C	516
FANGU	U Mansu	C	514
FANGU	U Mansu	C	513
FANGU	U Mansu	C	512
FANGU	U Mansu	C	511
FANGU	U Mansu	C	510
FANGU	U Mansu	C	509
FANGU	U Mansu	C	506
FANGU	U Mansu	C	505
FANGU	U Mansu	C	504
FANGU	U Mansu	C	503
FANGU	U Mansu	C	502
FANGU	U Mansu	C	501
FANGU	U Mansu	C	500
FANGU	U Mansu	C	499
FANGU	U Mansu	C	498
FANGU	U Mansu	C	497
FANGU	U Mansu	C	492
FANGU	U Mansu	C	491

FANGU	U Mansu	C	490
FANGU	U Mansu	C	489
FANGU	U Mansu	C	488
FANGU	U Mansu	C	487
FANGU	U Mansu	C	486
FANGU	U Mansu	C	485
FANGU	U Mansu	C	484
FANGU	U Mansu	C	508
FANGU	U Mansu	C	518
FANGU	U Mansu	C	483
FANGU	U Mansu	C	519
FANGU	U Mansu	C	540
FANGU	U Mansu	C	525
FANGU	U Mansu	C	524
FANGU	U Mansu	C	523
FANGU	U Mansu	C	522
FANGU	U Mansu	C	521
FANGU	U Mansu	C	550
FANGU	U Mansu	C	549
FANGU	U Mansu	C	548
FANGU	U Mansu	C	547
FANGU	U Mansu	C	546
FANGU	U Mansu	C	545
FANGU	U Mansu	C	544
FANGU	U Mansu	C	543
FANGU	U Mansu	C	542

FANGU	U Mansu	C	541
FANGU	U Mansu	C	520
FANGU	U Mansu	C	565
FANGU	U Mansu	C	561
FANGU	U Mansu	C	569
FANGU	U Mansu	C	568
FANGU	U Mansu	C	567
FANGU	U Mansu	C	564
FANGU	U Mansu	C	563
FANGU	U Mansu	C	562
FANGU	U Mansu	C	560
FANGU	U Mansu	C	559
FANGU	U Mansu	C	558
FANGU	U Mansu	C	566
FANGU	U Mansu	D	47
FANGU	U Mansu	D	127
FANGU	U Mansu	D	30
FANGU	U Mansu	D	37
FANGU	U Mansu	D	50
FANGU	U Mansu	D	45
FANGU	U Mansu	D	44
FANGU	U Mansu	D	43
FANGU	U Mansu	D	42
FANGU	U Mansu	D	41
FANGU	U Mansu	D	40
FANGU	U Mansu	D	39

FANGU	U Mansu	D	36
FANGU	U Mansu	D	35
FANGU	U Mansu	D	34
FANGU	U Mansu	D	33
FANGU	U Mansu	D	32
FANGU	U Mansu	D	31
FANGU	U Mansu	D	29
FANGU	U Mansu	D	23
FANGU	U Mansu	D	22
FANGU	U Mansu	D	21
FANGU	U Mansu	D	18
FANGU	U Mansu	D	17
FANGU	U Mansu	D	14
FANGU	U Mansu	D	13
FANGU	U Mansu	D	11
FANGU	U Mansu	D	10
FANGU	U Mansu	D	9
FANGU	U Mansu	D	8
FANGU	U Mansu	D	5
FANGU	U Mansu	D	2
FANGU	U Mansu	D	1
FANGU	U Mansu	D	51
FANGU	U Mansu	D	49
FANGU	U Mansu	D	48
FANGU	U Mansu	D	46
FANGU	U Mansu	D	38

FANGU	U Mansu	D	28
FANGU	U Mansu	D	27
FANGU	U Mansu	D	26
FANGU	U Mansu	D	25
FANGU	U Mansu	D	24
FANGU	U Mansu	D	16
FANGU	U Mansu	D	15
FANGU	U Mansu	D	12
FANGU	U Mansu	D	4
FANGU	U Mansu	D	7
FANGU	U Mansu	D	98
FANGU	U Mansu	D	62
FANGU	U Mansu	D	100
FANGU	U Mansu	D	112
FANGU	U Mansu	D	111
FANGU	U Mansu	D	102
FANGU	U Mansu	D	101
FANGU	U Mansu	D	97
FANGU	U Mansu	D	96
FANGU	U Mansu	D	95
FANGU	U Mansu	D	94
FANGU	U Mansu	D	93
FANGU	U Mansu	D	92
FANGU	U Mansu	D	91
FANGU	U Mansu	D	90
FANGU	U Mansu	D	89



FANGU	U Mansu	D	88
FANGU	U Mansu	D	87
FANGU	U Mansu	D	86
FANGU	U Mansu	D	85
FANGU	U Mansu	D	84
FANGU	U Mansu	D	83
FANGU	U Mansu	D	82
FANGU	U Mansu	D	81
FANGU	U Mansu	D	80
FANGU	U Mansu	D	79
FANGU	U Mansu	D	78
FANGU	U Mansu	D	77
FANGU	U Mansu	D	76
FANGU	U Mansu	D	75
FANGU	U Mansu	D	74
FANGU	U Mansu	D	73
FANGU	U Mansu	D	72
FANGU	U Mansu	D	71
FANGU	U Mansu	D	70
FANGU	U Mansu	D	69
FANGU	U Mansu	D	68
FANGU	U Mansu	D	67
FANGU	U Mansu	D	66
FANGU	U Mansu	D	65
FANGU	U Mansu	D	64
FANGU	U Mansu	D	61

FANGU	U Mansu	D	60
FANGU	U Mansu	D	59
FANGU	U Mansu	D	58
FANGU	U Mansu	D	57
FANGU	U Mansu	D	56
FANGU	U Mansu	D	55
FANGU	U Mansu	D	54
FANGU	U Mansu	D	53
FANGU	U Mansu	D	52
FANGU	U Mansu	D	99
FANGU	U Mansu	D	63
FANGU	U Mansu	C	175
FANGU	U Mansu	C	193
FANGU	U Mansu	C	180
FANGU	U Mansu	C	177
FANGU	U Mansu	C	179
FANGU	U Mansu	C	178
FANGU	U Mansu	C	365
FANGU	U Mansu	C	448
FANGU	U Mansu	C	440
FANGU	U Mansu	C	439
FANGU	U Mansu	C	438
FANGU	U Mansu	C	437
FANGU	U Mansu	C	436
FIUMORBU	L'Isulacciu di Fiumorbu	F	1

FIUMORBU	L'Isulacciu di Fiumorbu	F	2
FIUMORBU	L'Isulacciu di Fiumorbu	F	3
FIUMORBU	L'Isulacciu di Fiumorbu	F	4
FIUMORBU	L'Isulacciu di Fiumorbu	F	5
FIUMORBU	L'Isulacciu di Fiumorbu	F	7
FIUMORBU	L'Isulacciu di Fiumorbu	F	8
FIUMORBU	L'Isulacciu di Fiumorbu	F	9
FIUMORBU	L'Isulacciu di Fiumorbu	F	10
FIUMORBU	L'Isulacciu di Fiumorbu	F	11
FIUMORBU	L'Isulacciu di Fiumorbu	F	6
FIUMORBU	L'Isulacciu di Fiumorbu	F	12
FIUMORBU	L'Isulacciu di Fiumorbu	F	13
FIUMORBU	L'Isulacciu di Fiumorbu	F	14
FIUMORBU	L'Isulacciu di Fiumorbu	F	15
FIUMORBU	L'Isulacciu di Fiumorbu	F	16
FIUMORBU	L'Isulacciu di Fiumorbu	F	17

FIUMORBU	L'Isulacciu di Fiumorbu	F	18
FIUMORBU	L'Isulacciu di Fiumorbu	F	24
FIUMORBU	L'Isulacciu di Fiumorbu	F	25
FIUMORBU	L'Isulacciu di Fiumorbu	F	26
FIUMORBU	L'Isulacciu di Fiumorbu	F	44
FIUMORBU	L'Isulacciu di Fiumorbu	F	45
FIUMORBU	L'Isulacciu di Fiumorbu	F	27
FIUMORBU	L'Isulacciu di Fiumorbu	F	102
FIUMORBU	L'Isulacciu di Fiumorbu	F	46
FIUMORBU	L'Isulacciu di Fiumorbu	F	47
FIUMORBU	L'Isulacciu di Fiumorbu	F	49
FIUMORBU	L'Isulacciu di Fiumorbu	F	50
FIUMORBU	L'Isulacciu di Fiumorbu	F	51
FIUMORBU	L'Isulacciu di Fiumorbu	F	52
FIUMORBU	L'Isulacciu di Fiumorbu	F	53
FIUMORBU	L'Isulacciu di Fiumorbu	F	54

FIUMORBU	L'Isulacciu di Fiumorbu	F	55
FIUMORBU	L'Isulacciu di Fiumorbu	F	56
FIUMORBU	L'Isulacciu di Fiumorbu	F	58
FIUMORBU	L'Isulacciu di Fiumorbu	F	59
FIUMORBU	L'Isulacciu di Fiumorbu	F	60
FIUMORBU	L'Isulacciu di Fiumorbu	F	61
FIUMORBU	L'Isulacciu di Fiumorbu	F	63
FIUMORBU	L'Isulacciu di Fiumorbu	F	64
FIUMORBU	L'Isulacciu di Fiumorbu	F	65
FIUMORBU	L'Isulacciu di Fiumorbu	F	66
FIUMORBU	L'Isulacciu di Fiumorbu	F	67
FIUMORBU	L'Isulacciu di Fiumorbu	F	68
FIUMORBU	L'Isulacciu di Fiumorbu	F	69
FIUMORBU	L'Isulacciu di Fiumorbu	F	70
FIUMORBU	L'Isulacciu di Fiumorbu	F	71
FIUMORBU	L'Isulacciu di Fiumorbu	F	72

FIUMORBU	L'Isulacciu di Fiumorbu	F	73
FIUMORBU	L'Isulacciu di Fiumorbu	F	74
FIUMORBU	L'Isulacciu di Fiumorbu	F	91
FIUMORBU	L'Isulacciu di Fiumorbu	F	92
FIUMORBU	L'Isulacciu di Fiumorbu	F	95
FIUMORBU	L'Isulacciu di Fiumorbu	F	96
FIUMORBU	L'Isulacciu di Fiumorbu	F	97
FIUMORBU	L'Isulacciu di Fiumorbu	F	98
FIUMORBU	L'Isulacciu di Fiumorbu	F	99
FIUMORBU	L'Isulacciu di Fiumorbu	F	100
FIUMORBU	L'Isulacciu di Fiumorbu	F	101
FIUMORBU	L'Isulacciu di Fiumorbu	F	48
FIUMORBU	L'Isulacciu di Fiumorbu	F	57
FIUMORBU	L'Isulacciu di Fiumorbu	F	62
FIUMORBU	Serra di Fiumorbu	A	1
FIUMORBU	Serra di Fiumorbu	A	6

FIUMORBU	Serra di Fiumorbu	A	4
FIUMORBU	Serra di Fiumorbu	A	8
FIUMORBU	Serra di Fiumorbu	A	7
FIUMORBU	Serra di Fiumorbu	A	5
FIUMORBU	Serra di Fiumorbu	A	3
FIUMORBU	Serra di Fiumorbu	A	2
FIUMORBU	Serra di Fiumorbu	A	12
FIUMORBU	Serra di Fiumorbu	A	17
FIUMORBU	Serra di Fiumorbu	A	13
FIUMORBU	Serra di Fiumorbu	A	39
FIUMORBU	Serra di Fiumorbu	A	37
FIUMORBU	Serra di Fiumorbu	A	36
FIUMORBU	Serra di Fiumorbu	A	35
FIUMORBU	Serra di Fiumorbu	A	34
FIUMORBU	Serra di Fiumorbu	A	33
FIUMORBU	Serra di Fiumorbu	A	32

FIUMORBU	Serra di Fiumorbu	A	31
FIUMORBU	Serra di Fiumorbu	A	30
FIUMORBU	Serra di Fiumorbu	A	29
FIUMORBU	Serra di Fiumorbu	A	28
FIUMORBU	Serra di Fiumorbu	A	27
FIUMORBU	Serra di Fiumorbu	A	26
FIUMORBU	Serra di Fiumorbu	A	25
FIUMORBU	Serra di Fiumorbu	A	24
FIUMORBU	Serra di Fiumorbu	A	23
FIUMORBU	Serra di Fiumorbu	A	22
FIUMORBU	Serra di Fiumorbu	A	21
FIUMORBU	Serra di Fiumorbu	A	20
FIUMORBU	Serra di Fiumorbu	A	19
FIUMORBU	Serra di Fiumorbu	A	18
FIUMORBU	Serra di Fiumorbu	A	9
FIUMORBU	Serra di Fiumorbu	A	11

FIUMORBU	Serra di Fiumorbu	A	16
FIUMORBU	Serra di Fiumorbu	A	14
FIUMORBU	Serra di Fiumorbu	A	15
FIUMORBU	Serra di Fiumorbu	A	38
FIUMORBU	Serra di Fiumorbu	A	10
FIUMORBU	Serra di Fiumorbu	A	40
FIUMORBU	Serra di Fiumorbu	A	112
FIUMORBU	Serra di Fiumorbu	A	111
FIUMORBU	Serra di Fiumorbu	A	110
FIUMORBU	Serra di Fiumorbu	A	109
FIUMORBU	Serra di Fiumorbu	A	108
FIUMORBU	Serra di Fiumorbu	A	107
FIUMORBU	Serra di Fiumorbu	A	105
FIUMORBU	Serra di Fiumorbu	A	104
FIUMORBU	Serra di Fiumorbu	A	103
FIUMORBU	Serra di Fiumorbu	A	102

FIUMORBU	Serra di Fiumorbu	A	101
FIUMORBU	Serra di Fiumorbu	A	100
FIUMORBU	Serra di Fiumorbu	A	99
FIUMORBU	San Gavinu di Fiumorbu	D	1
FIUMORBU	San Gavinu di Fiumorbu	D	238
FIUMORBU	San Gavinu di Fiumorbu	E	95
FIUMORBU	San Gavinu di Fiumorbu	E	1
FIUMORBU	San Gavinu di Fiumorbu	E	2
FIUMORBU	San Gavinu di Fiumorbu	E	3
FIUMORBU	San Gavinu di Fiumorbu	E	4
FIUMORBU	San Gavinu di Fiumorbu	E	5
FIUMORBU	San Gavinu di Fiumorbu	E	6
FIUMORBU	San Gavinu di Fiumorbu	E	7
FIUMORBU	San Gavinu di Fiumorbu	E	8
FIUMORBU	San Gavinu di Fiumorbu	E	9
FIUMORBU	San Gavinu di Fiumorbu	E	10

FIUMORBU	San Gavinu di Fiumorbu	E	11
FIUMORBU	San Gavinu di Fiumorbu	E	12
FIUMORBU	San Gavinu di Fiumorbu	E	13
FIUMORBU	San Gavinu di Fiumorbu	E	14
FIUMORBU	San Gavinu di Fiumorbu	E	15
FIUMORBU	San Gavinu di Fiumorbu	E	16
FIUMORBU	San Gavinu di Fiumorbu	E	17
FIUMORBU	San Gavinu di Fiumorbu	E	18
FIUMORBU	San Gavinu di Fiumorbu	E	19
FIUMORBU	San Gavinu di Fiumorbu	E	20
FIUMORBU	San Gavinu di Fiumorbu	E	21
FIUMORBU	San Gavinu di Fiumorbu	E	22
FIUMORBU	San Gavinu di Fiumorbu	E	23
FIUMORBU	San Gavinu di Fiumorbu	E	24
FIUMORBU	San Gavinu di Fiumorbu	E	25
FIUMORBU	San Gavinu di Fiumorbu	E	26

FIUMORBU	San Gavinu di Fiumorbu	E	27
FIUMORBU	San Gavinu di Fiumorbu	E	28
FIUMORBU	San Gavinu di Fiumorbu	E	29
FIUMORBU	San Gavinu di Fiumorbu	E	30
FIUMORBU	San Gavinu di Fiumorbu	E	31
FIUMORBU	San Gavinu di Fiumorbu	E	32
FIUMORBU	San Gavinu di Fiumorbu	E	33
FIUMORBU	San Gavinu di Fiumorbu	E	34
FIUMORBU	San Gavinu di Fiumorbu	E	35
FIUMORBU	San Gavinu di Fiumorbu	E	36
FIUMORBU	San Gavinu di Fiumorbu	E	37
FIUMORBU	San Gavinu di Fiumorbu	E	38
FIUMORBU	San Gavinu di Fiumorbu	E	39
FIUMORBU	San Gavinu di Fiumorbu	E	40
FIUMORBU	San Gavinu di Fiumorbu	E	41
FIUMORBU	San Gavinu di Fiumorbu	E	42

FIUMORBU	San Gavinu di Fiumorbu	E	43
FIUMORBU	San Gavinu di Fiumorbu	E	44
FIUMORBU	San Gavinu di Fiumorbu	E	45
FIUMORBU	San Gavinu di Fiumorbu	E	46
FIUMORBU	San Gavinu di Fiumorbu	E	47
FIUMORBU	San Gavinu di Fiumorbu	E	48
FIUMORBU	San Gavinu di Fiumorbu	E	49
FIUMORBU	San Gavinu di Fiumorbu	E	50
FIUMORBU	San Gavinu di Fiumorbu	E	51
FIUMORBU	San Gavinu di Fiumorbu	E	52
FIUMORBU	San Gavinu di Fiumorbu	E	53
FIUMORBU	San Gavinu di Fiumorbu	E	54
FIUMORBU	San Gavinu di Fiumorbu	E	55
FIUMORBU	San Gavinu di Fiumorbu	E	56
FIUMORBU	San Gavinu di Fiumorbu	E	57
FIUMORBU	San Gavinu di Fiumorbu	E	58

FIUMORBU	San Gavinu di Fiumorbu	E	59
FIUMORBU	San Gavinu di Fiumorbu	E	60
FIUMORBU	San Gavinu di Fiumorbu	E	61
FIUMORBU	San Gavinu di Fiumorbu	E	62
FIUMORBU	San Gavinu di Fiumorbu	E	63
FIUMORBU	San Gavinu di Fiumorbu	E	64
FIUMORBU	San Gavinu di Fiumorbu	E	65
FIUMORBU	San Gavinu di Fiumorbu	E	66
FIUMORBU	San Gavinu di Fiumorbu	E	67
FIUMORBU	San Gavinu di Fiumorbu	E	68
FIUMORBU	San Gavinu di Fiumorbu	E	69
FIUMORBU	San Gavinu di Fiumorbu	E	70
FIUMORBU	San Gavinu di Fiumorbu	E	71
FIUMORBU	San Gavinu di Fiumorbu	E	72
FIUMORBU	San Gavinu di Fiumorbu	E	73
FIUMORBU	San Gavinu di Fiumorbu	E	74

FIUMORBU	San Gavinu di Fiumorbu	E	75
FIUMORBU	San Gavinu di Fiumorbu	E	76
FIUMORBU	San Gavinu di Fiumorbu	E	77
FIUMORBU	San Gavinu di Fiumorbu	E	78
FIUMORBU	San Gavinu di Fiumorbu	E	79
FIUMORBU	San Gavinu di Fiumorbu	E	80
FIUMORBU	San Gavinu di Fiumorbu	E	81
FIUMORBU	San Gavinu di Fiumorbu	E	82
FIUMORBU	San Gavinu di Fiumorbu	E	83
FIUMORBU	San Gavinu di Fiumorbu	E	84
FIUMORBU	San Gavinu di Fiumorbu	E	85
FIUMORBU	San Gavinu di Fiumorbu	E	86
FIUMORBU	San Gavinu di Fiumorbu	E	87
FIUMORBU	San Gavinu di Fiumorbu	E	88
FIUMORBU	San Gavinu di Fiumorbu	E	89
FIUMORBU	San Gavinu di Fiumorbu	E	90

FIUMORBU	San Gavinu di Fiumorbu	E	91
FIUMORBU	San Gavinu di Fiumorbu	E	92
FIUMORBU	San Gavinu di Fiumorbu	E	93
FIUMORBU	San Gavinu di Fiumorbu	E	94
FIUMORBU	San Gavinu di Fiumorbu	E	157
FIUMORBU	San Gavinu di Fiumorbu	E	96
FIUMORBU	San Gavinu di Fiumorbu	E	97
FIUMORBU	San Gavinu di Fiumorbu	E	98
FIUMORBU	San Gavinu di Fiumorbu	E	99
FIUMORBU	San Gavinu di Fiumorbu	E	100
FIUMORBU	San Gavinu di Fiumorbu	E	101
FIUMORBU	San Gavinu di Fiumorbu	E	102
FIUMORBU	San Gavinu di Fiumorbu	E	103
FIUMORBU	San Gavinu di Fiumorbu	E	104
FIUMORBU	San Gavinu di Fiumorbu	E	105
FIUMORBU	San Gavinu di Fiumorbu	E	106



FIUMORBU	San Gavinu di Fiumorbu	E	107
FIUMORBU	San Gavinu di Fiumorbu	E	108
FIUMORBU	San Gavinu di Fiumorbu	E	109
FIUMORBU	San Gavinu di Fiumorbu	E	110
FIUMORBU	San Gavinu di Fiumorbu	E	111
FIUMORBU	San Gavinu di Fiumorbu	E	112
FIUMORBU	San Gavinu di Fiumorbu	E	129
FIUMORBU	San Gavinu di Fiumorbu	E	130
FIUMORBU	San Gavinu di Fiumorbu	E	131
FIUMORBU	San Gavinu di Fiumorbu	E	132
FIUMORBU	San Gavinu di Fiumorbu	E	133
FIUMORBU	San Gavinu di Fiumorbu	E	134
FIUMORBU	San Gavinu di Fiumorbu	E	135
FIUMORBU	San Gavinu di Fiumorbu	E	136
FIUMORBU	San Gavinu di Fiumorbu	E	137
FIUMORBU	San Gavinu di Fiumorbu	E	138

FIUMORBU	San Gavinu di Fiumorbu	E	139
FIUMORBU	San Gavinu di Fiumorbu	E	140
FIUMORBU	San Gavinu di Fiumorbu	E	141
FIUMORBU	San Gavinu di Fiumorbu	E	142
FIUMORBU	San Gavinu di Fiumorbu	E	143
FIUMORBU	San Gavinu di Fiumorbu	E	144
FIUMORBU	San Gavinu di Fiumorbu	E	145
FIUMORBU	San Gavinu di Fiumorbu	E	146
FIUMORBU	San Gavinu di Fiumorbu	E	147
FIUMORBU	San Gavinu di Fiumorbu	E	148
FIUMORBU	San Gavinu di Fiumorbu	E	149
FIUMORBU	San Gavinu di Fiumorbu	E	150
FIUMORBU	San Gavinu di Fiumorbu	E	151
FIUMORBU	San Gavinu di Fiumorbu	E	152
FIUMORBU	San Gavinu di Fiumorbu	E	153
FIUMORBU	San Gavinu di Fiumorbu	E	154

FIUMORBU	San Gavinu di Fiumorbu	E	155
FIUMORBU	San Gavinu di Fiumorbu	E	156
FIUMORBU	San Gavinu di Fiumorbu	E	158
FIUMORBU	San Gavinu di Fiumorbu	E	159
FIUMORBU	San Gavinu di Fiumorbu	E	160
FIUMORBU	San Gavinu di Fiumorbu	E	161
FIUMORBU	San Gavinu di Fiumorbu	E	162
FIUMORBU	San Gavinu di Fiumorbu	E	163
FIUMORBU	San Gavinu di Fiumorbu	E	1107
FIUMORBU	San Gavinu di Fiumorbu	E	1108
FIUMORBU	San Gavinu di Fiumorbu	E	1111
FIUMORBU	San Gavinu di Fiumorbu	E	1113
LIBBIU	Guagnu	C	17
LIBBIU	Guagnu	C	26
LIBBIU	Guagnu	C	24
LIBBIU	Guagnu	C	23
LIBBIU	Guagnu	C	25
LIBBIU	Guagnu	C	32
LIBBIU	Guagnu	C	18

LIBBIU	Guagnu	C	33
LIBBIU	Guagnu	C	16
LIBBIU	Guagnu	C	15
LIBBIU	Guagnu	C	21
LIBBIU	Guagnu	C	20
LIBBIU	Guagnu	C	19
LIBBIU	Guagnu	C	13
LIBBIU	Guagnu	C	14
LIBBIU	Guagnu	C	34
LIBBIU	Guagnu	C	22
LIBBIU	Guagnu	C	28
LIBBIU	Guagnu	C	72
LIBBIU	Guagnu	C	68
LIBBIU	Guagnu	C	71
LIBBIU	Guagnu	C	69
LIBBIU	Guagnu	C	70
LIBBIU	Guagnu	C	67
LIBBIU	Guagnu	C	65
LIBBIU	Guagnu	C	66
LIBBIU	Guagnu	D	236
LIBBIU	Guagnu	D	235
LIBBIU	Guagnu	D	263
LIBBIU	Guagnu	D	262
LIBBIU	Guagnu	D	261
LIBBIU	Guagnu	B	1
LIBBIU	Guagnu	B	2

LIBBIU	U Pighjolu	B	411
LIBBIU	U Pighjolu	B	416
LIBBIU	U Pighjolu	B	417
LIBBIU	U Pighjolu	B	418
LIBBIU	U Pighjolu	B	419
LIBBIU	U Pighjolu	B	420
LIBBIU	U Pighjolu	B	421
LIBBIU	U Pighjolu	B	1
LIBBIU	U Pighjolu	B	9
LIBBIU	U Pighjolu	B	10
LIBBIU	U Pighjolu	B	11
LIBBIU	U Pighjolu	B	12
LIBBIU	U Pighjolu	B	13
LIBBIU	U Pighjolu	B	14
LIBBIU	U Pighjolu	B	15
LIBBIU	U Pighjolu	B	16
LIBBIU	U Pighjolu	B	17
LIBBIU	U Pighjolu	B	18
LIBBIU	U Pighjolu	B	19
LIBBIU	U Pighjolu	B	22
LIBBIU	U Pighjolu	B	44
LIBBIU	U Pighjolu	B	45
LONCA	Evisa	A	8
LONCA	Evisa	A	9
LONCA	Evisa	A	10
LONCA	Evisa	A	11

LONCA	Evisa	A	29
LONCA	Evisa	A	30
LONCA	Evisa	A	31
LONCA	Evisa	A	32
LONCA	Evisa	A	33
LONCA	Evisa	A	34
LONCA	Evisa	A	72
LONCA	Evisa	A	97
LONCA	Evisa	A	80
LONCA	Evisa	A	81
LONCA	Evisa	A	82
LONCA	Evisa	A	83
LONCA	Evisa	A	89
MARMANU	Ghisoni	D	3
MARMANU	Ghisoni	D	4
MARMANU	Ghisoni	D	8
MARMANU	Ghisoni	D	16
MARMANU	Ghisoni	D	17
MARMANU	Ghisoni	D	20
MARMANU	Ghisoni	D	18
MARMANU	Ghisoni	D	23
MARMANU	Ghisoni	D	21
MARMANU	Ghisoni	D	22
MARMANU	Ghisoni	D	24
MARMANU	Ghisoni	D	25
MARMANU	Ghisoni	D	26

MARMANU	Ghisoni	E	1
MARMANU	Ghisoni	E	2
MARMANU	Ghisoni	E	3
MARMANU	Ghisoni	E	4
MARMANU	Ghisoni	E	13
MARMANU	Ghisoni	E	14
MARMANU	Ghisoni	E	15
MARMANU	Ghisoni	E	16
MARMANU	Ghisoni	E	24
MARMANU	Ghisoni	E	38
MARMANU	Ghisoni	E	39
MARMANU	Ghisoni	E	40
MARMANU	Ghisoni	E	41
MARMANU	Palleca	A	1
MARMANU	Palleca	A	2
MARMANU	Palleca	A	3
MARMANU	Palleca	A	65
MARMANU	Palleca	A	4
MARMANU	Palleca	B	388
MARMANU	Palleca	B	386
U SPIDALI	Conca	A	115
U SPIDALI	Conca	A	122
U SPIDALI	Conca	A	123
U SPIDALI	Conca	A	124
U SPIDALI	Conca	A	127
U SPIDALI	Conca	A	128

U SPIDALI	Conca	A	129
U SPIDALI	Conca	A	130
U SPIDALI	Conca	A	131
U SPIDALI	Conca	A	132
U SPIDALI	Conca	A	133
U SPIDALI	Conca	A	172
U SPIDALI	Conca	A	139
U SPIDALI	Conca	A	140
U SPIDALI	Conca	A	141
U SPIDALI	Conca	A	142
U SPIDALI	Conca	A	143
U SPIDALI	Conca	A	144
U SPIDALI	Conca	A	145
U SPIDALI	Conca	A	192
U SPIDALI	Conca	A	183
U SPIDALI	Conca	A	184
U SPIDALI	Conca	A	185
U SPIDALI	Conca	A	186
U SPIDALI	Conca	A	187
U SPIDALI	Conca	A	188
U SPIDALI	Conca	A	189
U SPIDALI	Conca	A	190
U SPIDALI	Conca	A	191
U SPIDALI	Conca	E	16
U SPIDALI	Conca	E	17
U SPIDALI	Conca	E	18

U SPIDALI	Conca	E	19
U SPIDALI	Conca	E	20
U SPIDALI	Conca	E	21
U SPIDALI	Conca	E	22
U SPIDALI	Conca	E	23
U SPIDALI	Conca	E	26
U SPIDALI	Conca	E	27
U SPIDALI	Conca	E	46
U SPIDALI	Conca	E	47
U SPIDALI	Conca	E	48
U SPIDALI	Conca	E	49
U SPIDALI	Conca	E	50
U SPIDALI	Conca	E	51
U SPIDALI	Lecci	A	2
U SPIDALI	Lecci	A	1
U SPIDALI	Lecci	A	4
U SPIDALI	Lecci	A	3
U SPIDALI	Portivechju	A	1
U SPIDALI	Portivechju	A	3
U SPIDALI	Portivechju	A	28
U SPIDALI	Portivechju	A	25
U SPIDALI	Portivechju	A	29
U SPIDALI	Portivechju	A	13
U SPIDALI	Portivechju	A	12
U SPIDALI	Portivechju	A	11
U SPIDALI	Portivechju	A	686

U SPIDALI	Portivechju	A	9
U SPIDALI	Portivechju	A	7
U SPIDALI	Portivechju	A	30
U SPIDALI	Portivechju	A	6
U SPIDALI	Portivechju	A	2
U SPIDALI	Portivechju	A	5
U SPIDALI	Portivechju	A	18
U SPIDALI	Portivechju	A	10
U SPIDALI	Portivechju	A	27
U SPIDALI	Portivechju	A	8
U SPIDALI	Portivechju	A	17
U SPIDALI	Portivechju	A	4
U SPIDALI	Portivechju	A	16
U SPIDALI	Portivechju	A	26
U SPIDALI	Portivechju	A	14
U SPIDALI	Portivechju	A	15
U SPIDALI	Portivechju	A	718
U SPIDALI	Portivechju	A	196
U SPIDALI	Portivechju	A	713
U SPIDALI	Portivechju	A	720
U SPIDALI	Portivechju	A	186
U SPIDALI	Portivechju	A	712
U SPIDALI	Portivechju	A	178
U SPIDALI	Portivechju	A	179
U SPIDALI	Portivechju	A	185
U SPIDALI	Portivechju	A	177

U SPIDALI	Portivechju	A	175
U SPIDALI	Portivechju	A	184
U SPIDALI	Portivechju	A	182
U SPIDALI	Portivechju	A	183
U SPIDALI	Portivechju	A	181
U SPIDALI	Portivechju	A	174
U SPIDALI	Portivechju	A	180
U SPIDALI	Portivechju	A	740
U SPIDALI	Portivechju	A	176
U SPIDALI	Portivechju	A	32
U SPIDALI	Portivechju	A	741
U SPIDALI	Portivechju	A	172
U SPIDALI	Portivechju	A	188
U SPIDALI	Portivechju	A	260
U SPIDALI	Portivechju	A	253
U SPIDALI	Portivechju	A	275
U SPIDALI	Portivechju	A	252
U SPIDALI	Portivechju	A	269
U SPIDALI	Portivechju	A	267
U SPIDALI	Portivechju	A	293
U SPIDALI	Portivechju	A	932
U SPIDALI	Portivechju	A	264
U SPIDALI	Portivechju	A	270
U SPIDALI	Portivechju	A	254
U SPIDALI	Portivechju	A	265
U SPIDALI	Portivechju	A	256

U SPIDALI	Portivechju	A	263
U SPIDALI	Portivechju	A	259
U SPIDALI	Portivechju	A	262
U SPIDALI	Portivechju	A	261
U SPIDALI	Portivechju	A	258
U SPIDALI	Portivechju	A	268
U SPIDALI	Portivechju	A	271
U SPIDALI	Portivechju	A	272
U SPIDALI	Portivechju	A	255
U SPIDALI	Portivechju	A	933
U SPIDALI	Portivechju	A	294
U SPIDALI	Portivechju	A	936
U SPIDALI	Portivechju	A	266
U SPIDALI	Portivechju	A	257
U SPIDALI	San Gavinu di Carbini	D	44
U SPIDALI	San Gavinu di Carbini	D	46
U SPIDALI	San Gavinu di Carbini	D	47
U SPIDALI	San Gavinu di Carbini	D	45
U SPIDALI	San Gavinu di Carbini	D	38
U SPIDALI	San Gavinu di Carbini	D	43
U SPIDALI	San Gavinu di Carbini	D	39
U SPIDALI	San Gavinu	D	40

	di Carbini		
U SPIDALI	San Gavinu di Carbini	E	891
U SPIDALI	San Gavinu di Carbini	E	3
U SPIDALI	San Gavinu di Carbini	E	12
U SPIDALI	San Gavinu di Carbini	E	38
U SPIDALI	San Gavinu di Carbini	E	40
U SPIDALI	San Gavinu di Carbini	E	36
U SPIDALI	San Gavinu di Carbini	E	39
U SPIDALI	San Gavinu di Carbini	E	37
U SPIDALI	San Gavinu di Carbini	E	35
U SPIDALI	San Gavinu di Carbini	E	24
U SPIDALI	San Gavinu di Carbini	E	23
U SPIDALI	San Gavinu di Carbini	E	33
U SPIDALI	San Gavinu di Carbini	E	25
U SPIDALI	San Gavinu di Carbini	E	22
U SPIDALI	San Gavinu di Carbini	E	26
U SPIDALI	San Gavinu	E	27

	di Carbini		
U SPIDALI	San Gavinu di Carbini	E	28
U SPIDALI	San Gavinu di Carbini	E	20
U SPIDALI	San Gavinu di Carbini	E	913
U SPIDALI	San Gavinu di Carbini	E	890
U SPIDALI	San Gavinu di Carbini	E	7
U SPIDALI	San Gavinu di Carbini	E	5
U SPIDALI	San Gavinu di Carbini	E	4
U SPIDALI	San Gavinu di Carbini	E	889
U SPIDALI	San Gavinu di Carbini	E	11
U SPIDALI	San Gavinu di Carbini	E	898
U SPIDALI	San Gavinu di Carbini	E	900
U SPIDALI	San Gavinu di Carbini	E	908
U SPIDALI	San Gavinu di Carbini	E	906
U SPIDALI	San Gavinu di Carbini	E	907
U SPIDALI	San Gavinu di Carbini	E	909
U SPIDALI	San Gavinu	E	910

	di Carbini		
U SPIDALI	San Gavinu di Carbini	E	911
U SPIDALI	San Gavinu di Carbini	E	903
U SPIDALI	San Gavinu di Carbini	E	32
U SPIDALI	San Gavinu di Carbini	E	29
U SPIDALI	San Gavinu di Carbini	E	34
U SPIDALI	San Gavinu di Carbini	E	31
U SPIDALI	San Gavinu di Carbini	E	30
U SPIDALI	San Gavinu di Carbini	E	21
U SPIDALI	San Gavinu di Carbini	E	893
U SPIDALI	San Gavinu di Carbini	E	892
U SPIDALI	San Gavinu di Carbini	E	896
U SPIDALI	San Gavinu di Carbini	E	895
U SPIDALI	San Gavinu di Carbini	E	894
U SPIDALI	San Gavinu di Carbini	E	912
U SPIDALI	San Gavinu di Carbini	E	901
U SPIDALI	San Gavinu di Carbini	E	902

	di Carbini		
U SPIDALI	San Gavinu di Carbini	E	897
U SPIDALI	San Gavinu di Carbini	E	899
U SPIDALI	San Gavinu di Carbini	E	905
U SPIDALI	San Gavinu di Carbini	E	904
U SPIDALI	San Gavinu di Carbini	E	1
U SPIDALI	San Gavinu di Carbini	E	157
U SPIDALI	San Gavinu di Carbini	E	161
U SPIDALI	San Gavinu di Carbini	E	158
U SPIDALI	San Gavinu di Carbini	E	159
U SPIDALI	San Gavinu di Carbini	E	160
U SPIDALI	San Gavinu di Carbini	E	162
U SPIDALI	San Gavinu di Carbini	E	163
U SPIDALI	San Gavinu di Carbini	E	888
U SPIDALI	Zonza	D	20
U SPIDALI	Zonza	D	19
U SPIDALI	Zonza	D	5
U SPIDALI	Zonza	D	1



U SPIDALI	Zonza	D	6
U SPIDALI	Zonza	D	3
U SPIDALI	Zonza	D	8
U SPIDALI	Zonza	D	10
U SPIDALI	Zonza	D	9
U SPIDALI	Zonza	D	12
U SPIDALI	Zonza	D	11
U SPIDALI	Zonza	D	17
U SPIDALI	Zonza	D	13
U SPIDALI	Zonza	D	14
U SPIDALI	Zonza	D	18
U SPIDALI	Zonza	D	22
U SPIDALI	Zonza	D	21
U SPIDALI	Zonza	D	23
U SPIDALI	Zonza	D	15
U SPIDALI	Zonza	D	16
U SPIDALI	Zonza	D	7
U SPIDALI	Zonza	D	2
U SPIDALI	Zonza	D	4
U SPIDALI	Zonza	D	69
U SPIDALI	Zonza	D	67
U SPIDALI	Zonza	D	68
U SPIDALI	Zonza	D	58
U SPIDALI	Zonza	D	55
U SPIDALI	Zonza	D	54
U SPIDALI	Zonza	D	56

U SPIDALI	Zonza	D	38
U SPIDALI	Zonza	D	39
U SPIDALI	Zonza	D	37
U SPIDALI	Zonza	D	35
U SPIDALI	Zonza	D	36
U SPIDALI	Zonza	D	34
U SPIDALI	Zonza	D	42
U SPIDALI	Zonza	D	43
U SPIDALI	Zonza	D	40
U SPIDALI	Zonza	D	46
U SPIDALI	Zonza	D	41
U SPIDALI	Zonza	D	51
U SPIDALI	Zonza	D	52
U SPIDALI	Zonza	D	47
U SPIDALI	Zonza	D	50
U SPIDALI	Zonza	D	49
U SPIDALI	Zonza	D	53
U SPIDALI	Zonza	D	59
U SPIDALI	Zonza	D	62
U SPIDALI	Zonza	D	61
U SPIDALI	Zonza	D	60
U SPIDALI	Zonza	D	57
U SPIDALI	Zonza	D	66
U SPIDALI	Zonza	D	63
U SPIDALI	Zonza	D	64
U SPIDALI	Zonza	D	65

U SPIDALI	Zonza	D	45
U SPIDALI	Zonza	D	48
U SPIDALI	Zonza	D	44
U SPIDALI	Zonza	D	85
U SPIDALI	Zonza	D	82
U SPIDALI	Zonza	D	81
U SPIDALI	Zonza	D	92
U SPIDALI	Zonza	D	89
U SPIDALI	Zonza	D	91
U SPIDALI	Zonza	D	90
U SPIDALI	Zonza	D	96
U SPIDALI	Zonza	D	114
U SPIDALI	Zonza	D	97
U SPIDALI	Zonza	D	115
U SPIDALI	Zonza	D	116
U SPIDALI	Zonza	D	119
U SPIDALI	Zonza	D	121
U SPIDALI	Zonza	D	120
U SPIDALI	Zonza	D	122
U SPIDALI	Zonza	D	124
U SPIDALI	Zonza	D	123
U SPIDALI	Zonza	D	125
U SPIDALI	Zonza	D	109
U SPIDALI	Zonza	D	110
U SPIDALI	Zonza	D	113
U SPIDALI	Zonza	D	103

U SPIDALI	Zonza	D	112
U SPIDALI	Zonza	D	111
U SPIDALI	Zonza	D	86
U SPIDALI	Zonza	D	104
U SPIDALI	Zonza	D	102
U SPIDALI	Zonza	D	87
U SPIDALI	Zonza	D	106
U SPIDALI	Zonza	D	107
U SPIDALI	Zonza	D	83
U SPIDALI	Zonza	D	88
U SPIDALI	Zonza	D	98
U SPIDALI	Zonza	D	99
U SPIDALI	Zonza	D	100
U SPIDALI	Zonza	D	101
U SPIDALI	Zonza	D	108
U SPIDALI	Zonza	D	105
U SPIDALI	Zonza	D	84
U SPIDALI	Zonza	D	80
U SPIDALI	Zonza	D	169
U SPIDALI	Zonza	D	158
U SPIDALI	Zonza	D	304
U SPIDALI	Zonza	D	157
U SPIDALI	Zonza	D	181
U SPIDALI	Zonza	D	186
U SPIDALI	Zonza	D	187
U SPIDALI	Zonza	D	166

U SPIDALI	Zonza	D	183
U SPIDALI	Zonza	D	182
U SPIDALI	Zonza	D	185
U SPIDALI	Zonza	D	312
U SPIDALI	Zonza	D	309
U SPIDALI	Zonza	D	310
U SPIDALI	Zonza	D	305
U SPIDALI	Zonza	D	159
U SPIDALI	Zonza	D	156
U SPIDALI	Zonza	D	167
U SPIDALI	Zonza	D	306
U SPIDALI	Zonza	D	308
U SPIDALI	Zonza	D	307
U SPIDALI	Zonza	D	314
U SPIDALI	Zonza	D	170
U SPIDALI	Zonza	D	313
U SPIDALI	Zonza	D	184
U SPIDALI	Zonza	D	168
U SPIDALI	Zonza	D	198
U SPIDALI	Zonza	D	197
U SPIDALI	Zonza	D	211
U SPIDALI	Zonza	D	213
U SPIDALI	Zonza	D	210
U SPIDALI	Zonza	D	206
U SPIDALI	Zonza	D	209
U SPIDALI	Zonza	D	214

U SPIDALI	Zonza	D	212
U SPIDALI	Zonza	D	216
U SPIDALI	Zonza	D	215
U SPIDALI	Zonza	D	217
U SPIDALI	Zonza	D	204
U SPIDALI	Zonza	D	203
U SPIDALI	Zonza	D	202
U SPIDALI	Zonza	D	196
U SPIDALI	Zonza	D	195
U SPIDALI	Zonza	D	205
U SPIDALI	Zonza	D	199
U SPIDALI	Zonza	D	200
U SPIDALI	Zonza	D	201
U SPIDALI	Zonza	D	208
U SPIDALI	Zonza	D	207
U SPIDALI	Zonza	E	560
U SPIDALI	Zonza	E	306
U SPIDALI	Zonza	E	305
U SPIDALI	Zonza	E	307
U SPIDALI	Zonza	E	314
U SPIDALI	Zonza	E	313
U SPIDALI	Zonza	E	308
U SPIDALI	Zonza	E	309
U SPIDALI	Zonza	E	310
U SPIDALI	Zonza	E	311
U SPIDALI	Zonza	E	312

U SPIDALI	Zonza	E	340
U SPIDALI	Zonza	E	339
U SPIDALI	Zonza	E	338
U SPIDALI	Zonza	E	328
U SPIDALI	Zonza	E	327
U SPIDALI	Zonza	E	323
U SPIDALI	Zonza	E	324
U SPIDALI	Zonza	E	325
U SPIDALI	Zonza	E	322
U SPIDALI	Zonza	E	326
U SPIDALI	Zonza	E	318
U SPIDALI	Zonza	E	320
U SPIDALI	Zonza	E	316
U SPIDALI	Zonza	E	315
U SPIDALI	Zonza	E	521
U SPIDALI	Zonza	E	548
U SPIDALI	Zonza	E	319
U SPIDALI	Zonza	E	321
U SPIDALI	Zonza	E	317
U SPIDALI	Zonza	E	545
U SPIDALI	Zonza	E	544
U SPIDALI	Zonza	E	546
U SPIDALI	Zonza	E	530
U SPIDALI	Zonza	E	529
U SPIDALI	Zonza	E	531
U SPIDALI	Zonza	E	532

U SPIDALI	Zonza	E	537
U SPIDALI	Zonza	E	543
U SPIDALI	Zonza	E	541
U SPIDALI	Zonza	E	542
U SPIDALI	Zonza	E	553
U SPIDALI	Zonza	E	571
U SPIDALI	Zonza	E	569
U SPIDALI	Zonza	E	547
U SPIDALI	Zonza	E	570
U SPIDALI	Zonza	E	549
U SPIDALI	Zonza	E	568
U SPIDALI	Zonza	E	550
U SPIDALI	Zonza	E	551
U SPIDALI	Zonza	E	555
U SPIDALI	Zonza	E	559
U SPIDALI	Zonza	E	558
U SPIDALI	Zonza	E	561
U SPIDALI	Zonza	E	557
U SPIDALI	Zonza	E	565
U SPIDALI	Zonza	E	513
U SPIDALI	Zonza	E	539
U SPIDALI	Zonza	E	512
U SPIDALI	Zonza	E	514
U SPIDALI	Zonza	E	562
U SPIDALI	Zonza	E	511
U SPIDALI	Zonza	E	507

U SPIDALI	Zonza	E	517
U SPIDALI	Zonza	E	510
U SPIDALI	Zonza	E	515
U SPIDALI	Zonza	E	501
U SPIDALI	Zonza	E	518
U SPIDALI	Zonza	E	493
U SPIDALI	Zonza	E	494
U SPIDALI	Zonza	E	492
U SPIDALI	Zonza	E	519
U SPIDALI	Zonza	E	489
U SPIDALI	Zonza	E	491
U SPIDALI	Zonza	E	490
U SPIDALI	Zonza	E	520
U SPIDALI	Zonza	E	528
U SPIDALI	Zonza	E	334
U SPIDALI	Zonza	E	333
U SPIDALI	Zonza	E	484
U SPIDALI	Zonza	E	486
U SPIDALI	Zonza	E	483
U SPIDALI	Zonza	E	536
U SPIDALI	Zonza	E	554
U SPIDALI	Zonza	E	552
U SPIDALI	Zonza	E	566
U SPIDALI	Zonza	E	564
U SPIDALI	Zonza	E	505
U SPIDALI	Zonza	E	535

U SPIDALI	Zonza	E	534
U SPIDALI	Zonza	E	533
U SPIDALI	Zonza	E	556
U SPIDALI	Zonza	E	540
U SPIDALI	Zonza	E	538
U SPIDALI	Zonza	E	527
U SPIDALI	Zonza	E	522
U SPIDALI	Zonza	E	331
U SPIDALI	Zonza	E	487
U SPIDALI	Zonza	E	485
U SPIDALI	Zonza	E	479
U SPIDALI	Zonza	E	477
U SPIDALI	Zonza	E	475
U SPIDALI	Zonza	E	481
U SPIDALI	Zonza	E	473
U SPIDALI	Zonza	E	478
U SPIDALI	Zonza	E	525
U SPIDALI	Zonza	E	526
U SPIDALI	Zonza	E	516
U SPIDALI	Zonza	E	563
U SPIDALI	Zonza	E	506
U SPIDALI	Zonza	E	337
U SPIDALI	Zonza	E	336
U SPIDALI	Zonza	E	335
U SPIDALI	Zonza	E	504
U SPIDALI	Zonza	E	472

U SPIDALI	Zonza	E	471
U SPIDALI	Zonza	E	503
U SPIDALI	Zonza	E	499
U SPIDALI	Zonza	E	495
U SPIDALI	Zonza	E	498
U SPIDALI	Zonza	E	502
U SPIDALI	Zonza	E	474
U SPIDALI	Zonza	E	476
U SPIDALI	Zonza	E	496
U SPIDALI	Zonza	E	488
U SPIDALI	Zonza	E	482
U SPIDALI	Zonza	E	480
U SPIDALI	Zonza	E	329
U SPIDALI	Zonza	E	332
U SPIDALI	Zonza	E	567
U SPIDALI	Zonza	E	523
U SPIDALI	Zonza	E	509
U SPIDALI	Zonza	E	500
U SPIDALI	Zonza	E	330
U SPIDALI	Zonza	E	524
U SPIDALI	Zonza	E	508
U SPIDALI	Zonza	E	497
U SPIDALI	Zonza	E	671
U SPIDALI	Zonza	E	668
U SPIDALI	Zonza	E	662
U SPIDALI	Zonza	E	665

U SPIDALI	Zonza	E	673
U SPIDALI	Zonza	E	663
U SPIDALI	Zonza	E	661
U SPIDALI	Zonza	E	659
U SPIDALI	Zonza	E	660
U SPIDALI	Zonza	E	605
U SPIDALI	Zonza	E	606
U SPIDALI	Zonza	E	603
U SPIDALI	Zonza	E	602
U SPIDALI	Zonza	E	601
U SPIDALI	Zonza	E	600
U SPIDALI	Zonza	E	595
U SPIDALI	Zonza	E	596
U SPIDALI	Zonza	E	594
U SPIDALI	Zonza	E	593
U SPIDALI	Zonza	E	592
U SPIDALI	Zonza	E	575
U SPIDALI	Zonza	E	576
U SPIDALI	Zonza	E	706
U SPIDALI	Zonza	E	578
U SPIDALI	Zonza	E	708
U SPIDALI	Zonza	E	707
U SPIDALI	Zonza	E	705
U SPIDALI	Zonza	E	672
U SPIDALI	Zonza	E	676
U SPIDALI	Zonza	E	675

U SPIDALI	Zonza	E	677
U SPIDALI	Zonza	E	678
U SPIDALI	Zonza	E	704
U SPIDALI	Zonza	E	679
U SPIDALI	Zonza	E	683
U SPIDALI	Zonza	E	681
U SPIDALI	Zonza	E	703
U SPIDALI	Zonza	E	689
U SPIDALI	Zonza	E	695
U SPIDALI	Zonza	E	685
U SPIDALI	Zonza	E	690
U SPIDALI	Zonza	E	694
U SPIDALI	Zonza	E	696
U SPIDALI	Zonza	E	693
U SPIDALI	Zonza	E	691
U SPIDALI	Zonza	E	692
U SPIDALI	Zonza	E	584
U SPIDALI	Zonza	E	582
U SPIDALI	Zonza	E	580
U SPIDALI	Zonza	E	583
U SPIDALI	Zonza	E	579
U SPIDALI	Zonza	E	632
U SPIDALI	Zonza	E	585
U SPIDALI	Zonza	E	631
U SPIDALI	Zonza	E	607
U SPIDALI	Zonza	E	597

U SPIDALI	Zonza	E	598
U SPIDALI	Zonza	E	635
U SPIDALI	Zonza	E	630
U SPIDALI	Zonza	E	637
U SPIDALI	Zonza	E	638
U SPIDALI	Zonza	E	687
U SPIDALI	Zonza	E	651
U SPIDALI	Zonza	E	577
U SPIDALI	Zonza	E	702
U SPIDALI	Zonza	E	701
U SPIDALI	Zonza	E	699
U SPIDALI	Zonza	E	700
U SPIDALI	Zonza	E	688
U SPIDALI	Zonza	E	686
U SPIDALI	Zonza	E	684
U SPIDALI	Zonza	E	697
U SPIDALI	Zonza	E	698
U SPIDALI	Zonza	E	682
U SPIDALI	Zonza	E	657
U SPIDALI	Zonza	E	655
U SPIDALI	Zonza	E	654
U SPIDALI	Zonza	E	653
U SPIDALI	Zonza	E	652
U SPIDALI	Zonza	E	587
U SPIDALI	Zonza	E	589
U SPIDALI	Zonza	E	608

U SPIDALI	Zonza	E	599
U SPIDALI	Zonza	E	636
U SPIDALI	Zonza	E	581
U SPIDALI	Zonza	E	670
U SPIDALI	Zonza	E	669
U SPIDALI	Zonza	E	674
U SPIDALI	Zonza	E	666
U SPIDALI	Zonza	E	656
U SPIDALI	Zonza	E	591
U SPIDALI	Zonza	E	722
U SPIDALI	Zonza	E	588
U SPIDALI	Zonza	E	664
U SPIDALI	Zonza	E	667
U SPIDALI	Zonza	E	590
U SPIDALI	Zonza	E	680
U SPIDALI	Zonza	E	586
PIANA	Piana	A	40
PIANA	Piana	A	49
PIANA	Piana	A	48
PIANA	Piana	A	38
PIANA	Piana	A	39
PIANA	Piana	A	41
PIANA	Piana	A	47
PIANA	Piana	A	50
PIANA	Piana	A	52
PIANA	Piana	A	51

PIANA	Piana	A	53
PIANA	Piana	A	54
PIANA	Piana	A	55
PIANA	Piana	A	57
PIETRAPIANA	L'Isulacciu di Fiumorbu	A	9
PIETRAPIANA	L'Isulacciu di Fiumorbu	A	2
PIETRAPIANA	L'Isulacciu di Fiumorbu	A	3
PIETRAPIANA	L'Isulacciu di Fiumorbu	A	4
PIETRAPIANA	L'Isulacciu di Fiumorbu	A	5
PIETRAPIANA	L'Isulacciu di Fiumorbu	F	19
PIETRAPIANA	L'Isulacciu di Fiumorbu	A	6
PIETRAPIANA	L'Isulacciu di Fiumorbu	A	7
PIETRAPIANA	L'Isulacciu di Fiumorbu	A	8
PIETRAPIANA	L'Isulacciu di Fiumorbu	A	10
PIETRAPIANA	L'Isulacciu di Fiumorbu	A	11
PIETRAPIANA	L'Isulacciu di Fiumorbu	A	12
PIETRAPIANA	L'Isulacciu di Fiumorbu	A	13
PIETRAPIANA	L'Isulacciu di Fiumorbu	A	14



PIETRAPIANA	L'Isulacciu di Fiumorbu	A	15
PIETRAPIANA	L'Isulacciu di Fiumorbu	A	16
PIETRAPIANA	L'Isulacciu di Fiumorbu	A	17
PIETRAPIANA	L'Isulacciu di Fiumorbu	A	18
PIETRAPIANA	L'Isulacciu di Fiumorbu	A	19
PIETRAPIANA	L'Isulacciu di Fiumorbu	A	21
PIETRAPIANA	L'Isulacciu di Fiumorbu	A	22
PIETRAPIANA	L'Isulacciu di Fiumorbu	A	23
PIETRAPIANA	L'Isulacciu di Fiumorbu	A	24
PIETRAPIANA	L'Isulacciu di Fiumorbu	A	25
PIETRAPIANA	L'Isulacciu di Fiumorbu	A	26
PIETRAPIANA	L'Isulacciu di Fiumorbu	A	350
PIETRAPIANA	L'Isulacciu di Fiumorbu	A	1
PIETRAPIANA	L'Isulacciu di Fiumorbu	A	20
PIETRAPIANA	L'Isulacciu di Fiumorbu	A	66
PIETRAPIANA	L'Isulacciu di Fiumorbu	A	27

PIETRAPIANA	L'Isulacciu di Fiumorbu	A	28
PIETRAPIANA	L'Isulacciu di Fiumorbu	A	49
PIETRAPIANA	L'Isulacciu di Fiumorbu	A	50
PIETRAPIANA	L'Isulacciu di Fiumorbu	A	51
PIETRAPIANA	L'Isulacciu di Fiumorbu	A	52
PIETRAPIANA	L'Isulacciu di Fiumorbu	A	54
PIETRAPIANA	U Poghju di Nazza	A	150
PIETRAPIANA	U Poghju di Nazza	A	30
PIETRAPIANA	U Poghju di Nazza	A	3
PIETRAPIANA	U Poghju di Nazza	A	1
PIETRAPIANA	U Poghju di Nazza	A	151
PIETRAPIANA	U Poghju di Nazza	A	22
PIETRAPIANA	U Poghju di Nazza	A	23
PIETRAPIANA	U Poghju di Nazza	A	24
PIETRAPIANA	U Poghju di Nazza	A	21
PIETRAPIANA	U Poghju di Nazza	A	29

PIETRAPIANA	U Poghju di Nazza	A	28
PIETRAPIANA	L'Isulacciu di Fiumorbu	A	352
PINETA	Bastelica	I	365
PINETA	Bastelica	I	322
PINETA	Bastelica	I	323
PINETA	Bastelica	I	324
PINETA	Bastelica	I	325
PINETA	Bastelica	I	326
PINETA	Bastelica	I	327
PINETA	Bastelica	I	328
PINETA	Bastelica	I	329
PINETA	Bastelica	I	330
PINETA	Bastelica	I	331
PINETA	Bastelica	I	332
PINETA	Bastelica	I	333
PINETA	Bastelica	I	334
PINETA	Bastelica	I	335
PINETA	Bastelica	I	345
PINETA	Bastelica	I	346
PINETA	Bastelica	I	357
PINETA	Bastelica	I	358
PINETA	Bastelica	I	359
PINETA	Bastelica	I	361
PINETA	Bastelica	I	362
PINETA	Bastelica	I	363

PINETA	Bastelica	I	364
PINETA	Bastelica	I	366
PINETA	Bastelica	I	367
PINETA	Bastelica	I	368
PINETA	Bastelica	I	369
PINETA	Bastelica	I	370
PINETA	Bastelica	I	371
PINETA	Bastelica	I	372
PINETA	Bastelica	I	373
PINETA	Bastelica	I	374
PINETA	Bastelica	I	375
PINETA	Bastelica	I	376
PINETA	Bastelica	I	377
PINETA	Bastelica	I	382
PINETA	Bastelica	I	383
PINETA	Bastelica	I	384
PINETA	Bastelica	I	385
PINETA	Bastelica	I	386
PINETA	Bastelica	I	387
PINETA	Bastelica	I	388
PINETA	Bastelica	I	389
PINETA	Bastelica	I	390
PINETA	Bastelica	I	391
PINETA	Bastelica	I	393
PINETA	Bastelica	I	394
PINETA	Bastelica	I	395

PINETA	Bastelica	I	396
PINETA	Bastelica	I	510
PINETA	Bastelica	I	511
PINETA	Bastelica	I	512
PINETA	Bastelica	I	513
PINETA	Bastelica	I	514
PINETA	Bastelica	I	515
PINETA	Bastelica	I	516
PINETA	Bastelica	I	517
PINETA	Bastelica	I	518
PINETA	Bastelica	I	519
PINETA	Bastelica	I	520
PINETA	Bastelica	I	521
PINETA	Bastelica	I	522
PINETA	Bastelica	I	523
PINETA	Bastelica	I	524
PINETA	Bastelica	I	525
PINETA	Bastelica	I	526
PINETA	Bastelica	I	527
PINETA	Bastelica	I	528
PINETA	Bastelica	I	529
PINETA	Bastelica	I	530
PINETA	Bastelica	I	531
PINETA	Bastelica	I	532
PINETA	Bastelica	I	494
PINETA	Bastelica	I	501

PINETA	Bastelica	I	535
PINETA	Bastelica	I	536
PINETA	Bastelica	I	537
PINETA	Bastelica	I	538
PINETA	Bastelica	I	539
PINETA	Bastelica	I	540
PINETA	Bastelica	I	541
PINETA	Bastelica	I	542
PINETA	Bastelica	I	543
PINETA	Bastelica	I	544
PINETA	Bastelica	I	545
PINETA	Bastelica	I	546
PINETA	Bastelica	I	547
PINETA	Bastelica	I	548
PINETA	Bastelica	I	549
PINETA	Bastelica	I	550
PINETA	Bastelica	I	551
PINETA	Bastelica	I	552
PINETA	Bastelica	I	553
PINETA	Bastelica	I	554
PINETA	Bastelica	I	560
PINETA	Bastelica	I	561
PINETA	Bastelica	I	562
PINETA	Bastelica	I	563
PINETA	Bastelica	I	564
PINETA	Bastelica	I	565

PINETA	Bastelica	I	566
PINETA	Bastelica	I	567
PINETA	Bastelica	I	568
PINETA	Bastelica	I	631
PINETA	Bastelica	I	632
PINETA	Bastelica	J	678
PINETA	Bastelica	J	173
PINETA	Bastelica	J	676
PINETA	Bastelica	J	677
PINETA	Bastelica	J	219
PINETA	Bastelica	J	221
PINETA	Bastelica	J	223
PINETA	Bastelica	J	224
PINETA	Bastelica	J	227
PINETA	Bastelica	J	228
PINETA	Bastelica	J	229
PINETA	Bastelica	J	230
PINETA	Bastelica	J	238
PINETA	Bastelica	J	239
PINETA	Bastelica	J	240
PINETA	Bastelica	J	241
PINETA	Bastelica	J	242
PINETA	Bastelica	J	243
PINETA	Bastelica	J	244
PINETA	Bastelica	J	245
PINETA	Bastelica	J	633

PINETA	Bastelica	J	634
PINETA	Bastelica	J	635
PINETA	Bastelica	J	636
PINETA	Bastelica	J	637
PINETA	Bastelica	J	638
PINETA	Bastelica	J	639
PINETA	Bastelica	J	640
PINETA	Bastelica	J	641
PINETA	Bastelica	J	642
PINETA	Bastelica	J	643
PINETA	Bastelica	J	644
PINETA	Bastelica	J	645
PINETA	Bastelica	J	646
PINETA	Bastelica	J	287
PINETA	Bastelica	J	279
PINETA	Bastelica	J	280
PINETA	Bastelica	J	281
PINETA	Bastelica	J	282
PINETA	Bastelica	J	283
PINETA	Bastelica	J	284
PINETA	Bastelica	J	285
PINETA	Bastelica	J	286
I PUNTI- NIEDDI	Ciamanaccia	A	7
I PUNTI- NIEDDI	Ciamanaccia	A	8
I PUNTI-	Ciamanaccia	A	9

NIEDDI			
I PUNTI-NIEDDI	Ciamanaccia	A	10
I PUNTI-NIEDDI	Ciamanaccia	A	12
I PUNTI-NIEDDI	Ciamanaccia	A	13
I PUNTI-NIEDDI	Ciamanaccia	A	142
I PUNTI-NIEDDI	Ciamanaccia	A	143
I PUNTI-NIEDDI	Ciamanaccia	A	144
I PUNTI-NIEDDI	Ciamanaccia	A	145
I PUNTI-NIEDDI	Ciamanaccia	A	146
I PUNTI-NIEDDI	Ciamanaccia	A	147
I PUNTI-NIEDDI	Ciamanaccia	A	148
I PUNTI-NIEDDI	Ciamanaccia	A	149
I PUNTI-NIEDDI	Ciamanaccia	A	150
I PUNTI-NIEDDI	Ciamanaccia	A	151
I PUNTI-NIEDDI	Ciamanaccia	A	14
I PUNTI-NIEDDI	Ciamanaccia	A	152
I PUNTI-	Ciamanaccia	A	15

NIEDDI			
I PUNTI-NIEDDI	Ciamanaccia	A	16
I PUNTI-NIEDDI	Ciamanaccia	A	17
I PUNTI-NIEDDI	Ciamanaccia	A	18
I PUNTI-NIEDDI	Ciamanaccia	A	19
I PUNTI-NIEDDI	Ciamanaccia	A	20
I PUNTI-NIEDDI	Ciamanaccia	A	21
I PUNTI-NIEDDI	Ciamanaccia	A	11
I PUNTI-NIEDDI	Ciamanaccia	A	22
I PUNTI-NIEDDI	Ciamanaccia	A	23
I PUNTI-NIEDDI	Ciamanaccia	A	4
I PUNTI-NIEDDI	Ciamanaccia	A	153
I PUNTI-NIEDDI	Ciamanaccia	A	80
I PUNTI-NIEDDI	Ciamanaccia	A	81
I PUNTI-NIEDDI	Ciamanaccia	A	5
I PUNTI-NIEDDI	Ciamanaccia	A	82
I PUNTI-	Ciamanaccia	A	83

NIEDDI			
I PUNTI-NIEDDI	Ciamanaccia	A	84
I PUNTI-NIEDDI	Ciamanaccia	A	85
I PUNTI-NIEDDI	Ciamanaccia	A	87
I PUNTI-NIEDDI	Ciamanaccia	A	6
SABINETU	A Sarrera	B	84
SABINETU	A Sarrera	B	85
SABINETU	A Sarrera	B	86
SABINETU	A Sarrera	B	226
SABINETU	A Sarrera	B	216
SABINETU	A Sarrera	B	217
SABINETU	A Sarrera	B	218
SABINETU	A Sarrera	B	219
SABINETU	A Sarrera	B	220
SABINETU	A Sarrera	B	221
SABINETU	A Sarrera	B	222
SABINETU	A Sarrera	B	223
SABINETU	A Sarrera	B	224
SABINETU	A Sarrera	B	225
SABINETU	A Sarrera	B	82
SABINETU	A Sarrera	B	83
SANT'ANTONU	Palleca	B	158
SANT'ANTONU	Palleca	A	7

SANT'ANTONU	Palleca	B	427
SANT'ANTONU	Palleca	B	428
SANT'ANTONU	Palleca	B	429
SANT'ANTONU	Palleca	B	430
SANT'ANTONU	Palleca	B	431
SANT'ANTONU	Palleca	B	432
SANT'ANTONU	Palleca	B	433
SANT'ANTONU	Palleca	B	436
SANT'ANTONU	Palleca	B	437
SANT'ANTONU	Palleca	B	438
SANT'ANTONU	Palleca	B	439
SANT'ANTONU	Palleca	B	440
SANT'ANTONU	Palleca	B	441
SANT'ANTONU	Palleca	B	442
SANT'ANTONU	Palleca	B	443
SANT'ANTONU	Palleca	B	444
SANT'ANTONU	Palleca	B	445
SANT'ANTONU	Palleca	B	446
SANT'ANTONU	Palleca	B	447
SANT'ANTONU	Palleca	B	448
SANT'ANTONU	Palleca	B	160
SANT'ANTONU	Palleca	B	161
SANT'ANTONU	Palleca	B	162
SANT'ANTONU	Palleca	B	163
SANT'ANTONU	Palleca	B	164
SANT'ANTONU	Palleca	B	165

SANT'ANTONU	Palleca	B	166
SANT'ANTONU	Palleca	B	167
SANT'ANTONU	Palleca	B	168
SANT'ANTONU	Palleca	B	169
SANT'ANTONU	Palleca	B	170
SANT'ANTONU	Palleca	B	171
SANT'ANTONU	Palleca	B	172
SANT'ANTONU	Palleca	B	173
SANT'ANTONU	Palleca	B	174
SANT'ANTONU	Palleca	B	175
SANT'ANTONU	Palleca	B	176
SANT'ANTONU	Palleca	B	177
SANT'ANTONU	Palleca	B	178
SANT'ANTONU	Palleca	B	179
SANT'ANTONU	Palleca	B	180
SANT'ANTONU	Palleca	B	215
SANT'ANTONU	Palleca	B	216
SANT'ANTONU	Palleca	B	217
SANT'ANTONU	Palleca	B	218
SANT'ANTONU	Palleca	B	219
SANT'ANTONU	Palleca	B	220
SANT'ANTONU	Palleca	B	434
SANT'ANTONU	Palleca	C	143
SANT'ANTONU	Palleca	C	1
SANT'ANTONU	Palleca	C	2
SANT'ANTONU	Palleca	C	3

SANT'ANTONU	Palleca	C	4
SANT'ANTONU	Palleca	C	5
SANT'ANTONU	Palleca	C	6
SANT'ANTONU	Palleca	C	7
SANT'ANTONU	Palleca	C	8
SANT'ANTONU	Palleca	C	9
SANT'ANTONU	Palleca	C	10
SANT'ANTONU	Palleca	C	11
SANT'ANTONU	Palleca	C	12
SANT'ANTONU	Palleca	C	13
SANT'ANTONU	Palleca	C	14
SANT'ANTONU	Palleca	C	15
SANT'ANTONU	Palleca	C	16
SANT'ANTONU	Palleca	C	17
SANT'ANTONU	Palleca	C	18
SANT'ANTONU	Palleca	C	19
SANT'ANTONU	Palleca	C	20
SANT'ANTONU	Palleca	C	21
SANT'ANTONU	Palleca	C	22
SANT'ANTONU	Palleca	C	23
SANT'ANTONU	Palleca	C	24
SANT'ANTONU	Palleca	C	25
SANT'ANTONU	Palleca	C	26
SANT'ANTONU	Palleca	C	27
SANT'ANTONU	Palleca	C	28
SANT'ANTONU	Palleca	C	29

SANT'ANTONU	Palleca	C	30
SANT'ANTONU	Palleca	C	31
SANT'ANTONU	Palleca	C	32
SANT'ANTONU	Palleca	C	33
SANT'ANTONU	Palleca	C	34
SANT'ANTONU	Palleca	C	35
SANT'ANTONU	Palleca	C	36
SANT'ANTONU	Palleca	C	37
SANT'ANTONU	Palleca	C	38
SANT'ANTONU	Palleca	C	39
SANT'ANTONU	Palleca	C	40
SANT'ANTONU	Palleca	C	41
SANT'ANTONU	Palleca	C	42
SANT'ANTONU	Palleca	C	43
SANT'ANTONU	Palleca	C	44
SANT'ANTONU	Palleca	C	45
SANT'ANTONU	Palleca	C	46
SANT'ANTONU	Palleca	C	47
SANT'ANTONU	Palleca	C	48
SANT'ANTONU	Palleca	C	49
SANT'ANTONU	Palleca	C	50
SANT'ANTONU	Palleca	C	51
SANT'ANTONU	Palleca	C	52
SANT'ANTONU	Palleca	C	53
SANT'ANTONU	Palleca	C	54
SANT'ANTONU	Palleca	C	55

SANT'ANTONU	Palleca	C	56
SANT'ANTONU	Palleca	C	57
SANT'ANTONU	Palleca	C	58
SANT'ANTONU	Palleca	C	59
SANT'ANTONU	Palleca	C	60
SANT'ANTONU	Palleca	C	61
SANT'ANTONU	Palleca	C	62
SANT'ANTONU	Palleca	C	63
SANT'ANTONU	Palleca	C	64
SANT'ANTONU	Palleca	C	65
SANT'ANTONU	Palleca	C	66
SANT'ANTONU	Palleca	C	67
SANT'ANTONU	Palleca	C	68
SANT'ANTONU	Palleca	C	69
SANT'ANTONU	Palleca	C	70
SANT'ANTONU	Palleca	C	71
SANT'ANTONU	Palleca	C	72
SANT'ANTONU	Palleca	C	73
SANT'ANTONU	Palleca	C	74
SANT'ANTONU	Palleca	C	75
SANT'ANTONU	Palleca	C	76
SANT'ANTONU	Palleca	C	77
SANT'ANTONU	Palleca	C	78
SANT'ANTONU	Palleca	C	79
SANT'ANTONU	Palleca	C	80
SANT'ANTONU	Palleca	C	81



SANT'ANTONU	Palleca	C	82
SANT'ANTONU	Palleca	C	83
SANT'ANTONU	Palleca	C	84
SANT'ANTONU	Palleca	C	85
SANT'ANTONU	Palleca	C	86
SANT'ANTONU	Palleca	C	87
SANT'ANTONU	Palleca	C	88
SANT'ANTONU	Palleca	C	97
SANT'ANTONU	Palleca	C	98
SANT'ANTONU	Palleca	C	99
SANT'ANTONU	Palleca	C	100
SANT'ANTONU	Palleca	C	101
SANT'ANTONU	Palleca	C	102
SANT'ANTONU	Palleca	C	103
SANT'ANTONU	Palleca	C	104
SANT'ANTONU	Palleca	C	106
SANT'ANTONU	Palleca	C	121
SANT'ANTONU	Palleca	C	122
SANT'ANTONU	Palleca	C	123
SANT'ANTONU	Palleca	C	124
SANT'ANTONU	Palleca	C	125
SANT'ANTONU	Palleca	C	126
SANT'ANTONU	Palleca	C	127
SANT'ANTONU	Palleca	C	128
SANT'ANTONU	Palleca	C	129
SANT'ANTONU	Palleca	C	130

SANT'ANTONU	Palleca	C	138
SANT'ANTONU	Palleca	C	140
SANT'ANTONU	Palleca	C	141
SANT'ANTONU	Palleca	C	142
SANT'ANTONU	Palleca	C	183
SANT'ANTONU	Palleca	C	184
SANT'ANTONU	Palleca	C	185
SANT'ANTONU	Palleca	C	186
SANT'ANTONU	Palleca	C	187
SANT'ANTONU	Palleca	C	188
SANT'ANTONU	Palleca	C	189
SANT'ANTONU	Palleca	C	190
SANT'ANTONU	Palleca	C	191
SANT'ANTONU	Palleca	C	192
SANT'ANTONU	Palleca	C	193
SANT'ANTONU	Palleca	C	194
SANT'ANTONU	Palleca	C	195
SANT'ANTONU	Palleca	C	196
SANT'ANTONU	Palleca	C	197
SANT'ANTONU	Palleca	C	198
SANT'ANTONU	Palleca	C	199
SANT'ANTONU	Palleca	C	200
SANT'ANTONU	Palleca	C	201
SANT'ANTONU	Palleca	C	202
SANT'ANTONU	Palleca	C	203
SANT'ANTONU	Palleca	C	204

SANT'ANTONU	Palleca	C	205
SANT'ANTONU	Palleca	C	232
SANT'ANTONU	Palleca	A	15
SANT'ANTONU	Palleca	A	16
SANT'ANTONU	Palleca	A	17
SANT'ANTONU	Palleca	A	18
SANT'ANTONU	Palleca	A	19
SANT'ANTONU	Palleca	A	20
SANT'ANTONU	Palleca	A	21
SANT'ANTONU	Palleca	A	22
SANT'ANTONU	Palleca	B	435
SANT'ANTONU	Palleca	A	24
SANT'ANTONU	Palleca	A	26
SANT'ANTONU	Palleca	A	27
SANT'ANTONU	Palleca	A	28
SANT'ANTONU	Palleca	A	29
SANT'ANTONU	Palleca	A	30
SANT'ANTONU	Palleca	A	31
SANT'ANTONU	Palleca	A	32
SANT'ANTONU	Palleca	A	33
SANT'ANTONU	Palleca	A	34
SANT'ANTONU	Palleca	A	35
SANT'ANTONU	Palleca	A	36
SANT'ANTONU	Palleca	A	37
SANT'ANTONU	Palleca	A	38
SANT'ANTONU	Palleca	A	39

SANT'ANTONU	Palleca	A	40
SANT'ANTONU	Palleca	A	41
SANT'ANTONU	Palleca	A	42
SANT'ANTONU	Palleca	A	43
SANT'ANTONU	Palleca	A	44
SANT'ANTONU	Palleca	A	45
SANT'ANTONU	Palleca	A	46
SANT'ANTONU	Palleca	A	47
SANT'ANTONU	Palleca	A	48
SANT'ANTONU	Palleca	A	49
SANT'ANTONU	Palleca	A	50
SANT'ANTONU	Palleca	A	51
SANT'ANTONU	Palleca	A	52
SANT'ANTONU	Palleca	A	53
SANT'ANTONU	Palleca	A	54
SANT'ANTONU	Palleca	A	55
SANT'ANTONU	Palleca	A	56
SANT'ANTONU	Palleca	A	57
SANT'ANTONU	Palleca	A	863
SANT'ANTONU	Palleca	A	868
SANT'ANTONU	Palleca	A	5
SANT'ANTONU	Palleca	B	7
SANT'ANTONU	Palleca	B	8
SANT'ANTONU	Palleca	B	9
SANT'ANTONU	Palleca	B	10
SANT'ANTONU	Palleca	B	11

SANT'ANTONU	Palleca	B	12
SANT'ANTONU	Palleca	B	13
SANT'ANTONU	Palleca	B	14
SANT'ANTONU	Palleca	B	15
SANT'ANTONU	Palleca	B	16
SANT'ANTONU	Palleca	B	17
SANT'ANTONU	Palleca	B	18
SANT'ANTONU	Palleca	B	19
SANT'ANTONU	Palleca	B	20
SANT'ANTONU	Palleca	B	21
SANT'ANTONU	Palleca	B	22
SANT'ANTONU	Palleca	B	23
SANT'ANTONU	Palleca	B	24
SANT'ANTONU	Palleca	B	26
SANT'ANTONU	Palleca	B	27
SANT'ANTONU	Palleca	B	28
SANT'ANTONU	Palleca	B	29
SANT'ANTONU	Palleca	B	30
SANT'ANTONU	Palleca	B	31
SANT'ANTONU	Palleca	B	32
SANT'ANTONU	Palleca	B	33
SANT'ANTONU	Palleca	B	34
SANT'ANTONU	Palleca	B	35
SANT'ANTONU	Palleca	B	36
SANT'ANTONU	Palleca	B	37
SANT'ANTONU	Palleca	B	38

SANT'ANTONU	Palleca	B	39
SANT'ANTONU	Palleca	B	40
SANT'ANTONU	Palleca	B	375
SANT'ANTONU	Palleca	B	376
SANT'ANTONU	Palleca	B	377
SANT'ANTONU	Palleca	B	378
SANT'ANTONU	Palleca	B	379
SANT'ANTONU	Palleca	B	380
SANT'ANTONU	Palleca	B	381
SANT'ANTONU	Palleca	B	382
SANT'ANTONU	Palleca	B	384
SANT'ANTONU	Palleca	B	449
SANT'ANTONU	Palleca	B	44
SANT'ANTONU	Palleca	B	45
SANT'ANTONU	Palleca	B	46
SANT'ANTONU	Palleca	B	47
SANT'ANTONU	Palleca	B	48
SANT'ANTONU	Palleca	B	49
SANT'ANTONU	Palleca	B	50
SANT'ANTONU	Palleca	B	51
SANT'ANTONU	Palleca	B	52
SANT'ANTONU	Palleca	B	53
SANT'ANTONU	Palleca	B	54
SANT'ANTONU	Palleca	B	55
SANT'ANTONU	Palleca	B	56
SANT'ANTONU	Palleca	B	57

SANT'ANTONU	Palleca	B	58
SANT'ANTONU	Palleca	B	59
SANT'ANTONU	Palleca	B	61
SANT'ANTONU	Palleca	B	66
SANT'ANTONU	Palleca	B	67
SANT'ANTONU	Palleca	A	6
SANT'ANTONU	Palleca	B	68
SANT'ANTONU	Palleca	B	69
SANT'ANTONU	Palleca	B	70
SANT'ANTONU	Palleca	B	71
SANT'ANTONU	Palleca	B	74
SANT'ANTONU	Palleca	B	75
SANT'ANTONU	Palleca	B	76
SANT'ANTONU	Palleca	B	77
SANT'ANTONU	Palleca	B	78
SANT'ANTONU	Palleca	B	79
SANT'ANTONU	Palleca	B	80
SANT'ANTONU	Palleca	B	81
SANT'ANTONU	Palleca	B	82
SANT'ANTONU	Palleca	B	83
SANT'ANTONU	Palleca	B	84
SANT'ANTONU	Palleca	B	85
SANT'ANTONU	Palleca	B	86
SANT'ANTONU	Palleca	B	87
SANT'ANTONU	Palleca	B	88
SANT'ANTONU	Palleca	B	137

SANT'ANTONU	Palleca	B	141
SANT'ANTONU	Palleca	B	143
SANT'ANTONU	Palleca	B	145
SANT'ANTONU	Palleca	B	146
SANT'ANTONU	Palleca	B	149
SANT'ANTONU	Palleca	B	150
SANT'ANTONU	Palleca	B	152
SANT'ANTONU	Palleca	B	153
SANT'ANTONU	Palleca	B	154
SANT'ANTONU	Palleca	B	155
SANT'ANTONU	Palleca	B	156
SANT'ANTONU	Palleca	B	157
SANTA MARIA E SICCHE	Bastelica	J	343
SANTA MARIA E SICCHE	Bastelica	J	319
SANTA MARIA E SICCHE	Bastelica	J	320
SANTA MARIA E SICCHE	Bastelica	J	321
SANTA MARIA E SICCHE	Bastelica	J	322
SANTA MARIA E SICCHE	Bastelica	J	323
SANTA MARIA E SICCHE	Bastelica	J	324
SANTA MARIA E SICCHE	Bastelica	J	325
SANTA MARIA E SICCHE	Bastelica	J	331

SANTA MARIA E SICCHE	Bastelica	J	332
SANTA MARIA E SICCHE	Bastelica	J	333
SANTA MARIA E SICCHE	Bastelica	J	334
SANTA MARIA E SICCHE	Bastelica	J	335
SANTA MARIA E SICCHE	Bastelica	J	336
SANTA MARIA E SICCHE	Bastelica	J	337
SANTA MARIA E SICCHE	Bastelica	J	338
SANTA MARIA E SICCHE	Bastelica	J	339
SANTA MARIA E SICCHE	Bastelica	J	340
SANTA MARIA E SICCHE	Bastelica	J	341
SANTA MARIA E SICCHE	Bastelica	J	342
TARTAGHJINE MELAGHJA	U Musuleu	B	2
TARTAGHJINE MELAGHJA	U Musuleu	B	6
TARTAGHJINE MELAGHJA	U Musuleu	B	1
TARTAGHJINE MELAGHJA	U Musuleu	B	4
TARTAGHJINE MELAGHJA	U Musuleu	B	45

TARTAGHJINE MELAGHJA	U Musuleu	B	47
TARTAGHJINE MELAGHJA	U Musuleu	B	49
TARTAGHJINE MELAGHJA	U Musuleu	B	46
TARTAGHJINE MELAGHJA	U Musuleu	B	48
TARTAGHJINE MELAGHJA	U Musuleu	B	5
TARTAGHJINE MELAGHJA	U Musuleu	B	3
TARTAGHJINE MELAGHJA	U Musuleu	B	78
TARTAGHJINE MELAGHJA	U Musuleu	B	54
TARTAGHJINE MELAGHJA	U Musuleu	B	79
TARTAGHJINE MELAGHJA	U Musuleu	B	52
TARTAGHJINE MELAGHJA	U Musuleu	B	74
TARTAGHJINE MELAGHJA	U Musuleu	B	50
TARTAGHJINE MELAGHJA	U Musuleu	B	75
TARTAGHJINE MELAGHJA	U Musuleu	B	72
TARTAGHJINE MELAGHJA	U Musuleu	B	55
TARTAGHJINE MELAGHJA	U Musuleu	B	56

TARTAGHJINE MELAGHJA	U Musuleu	B	51
TARTAGHJINE MELAGHJA	U Musuleu	B	58
TARTAGHJINE MELAGHJA	U Musuleu	B	76
TARTAGHJINE MELAGHJA	U Musuleu	B	71
TARTAGHJINE MELAGHJA	U Musuleu	B	73
TARTAGHJINE MELAGHJA	U Musuleu	B	61
TARTAGHJINE MELAGHJA	U Musuleu	B	77
TARTAGHJINE MELAGHJA	U Musuleu	B	68
TARTAGHJINE MELAGHJA	U Musuleu	B	63
TARTAGHJINE MELAGHJA	U Musuleu	B	62
TARTAGHJINE MELAGHJA	U Musuleu	B	57
TARTAGHJINE MELAGHJA	U Musuleu	B	59
TARTAGHJINE MELAGHJA	U Musuleu	B	70
TARTAGHJINE MELAGHJA	U Musuleu	B	64
TARTAGHJINE MELAGHJA	U Musuleu	B	60
TARTAGHJINE MELAGHJA	U Musuleu	B	65

TARTAGHJINE MELAGHJA	U Musuleu	B	66
TARTAGHJINE MELAGHJA	U Musuleu	B	53
TARTAGHJINE MELAGHJA	U Musuleu	B	67
TARTAGHJINE MELAGHJA	U Musuleu	B	69
TARTAGHJINE MELAGHJA	U Musuleu	B	98
TARTAGHJINE MELAGHJA	U Musuleu	B	105
TARTAGHJINE MELAGHJA	U Musuleu	B	90
TARTAGHJINE MELAGHJA	U Musuleu	B	88
TARTAGHJINE MELAGHJA	U Musuleu	B	91
TARTAGHJINE MELAGHJA	U Musuleu	B	100
TARTAGHJINE MELAGHJA	U Musuleu	B	86
TARTAGHJINE MELAGHJA	U Musuleu	B	85
TARTAGHJINE MELAGHJA	U Musuleu	B	92
TARTAGHJINE MELAGHJA	U Musuleu	B	87
TARTAGHJINE MELAGHJA	U Musuleu	B	99
TARTAGHJINE MELAGHJA	U Musuleu	B	93

TARTAGHJINE MELAGHJA	U Musuleu	B	103
TARTAGHJINE MELAGHJA	U Musuleu	B	101
TARTAGHJINE MELAGHJA	U Musuleu	B	102
TARTAGHJINE MELAGHJA	U Musuleu	B	107
TARTAGHJINE MELAGHJA	U Musuleu	B	106
TARTAGHJINE MELAGHJA	U Musuleu	B	96
TARTAGHJINE MELAGHJA	U Musuleu	B	95
TARTAGHJINE MELAGHJA	U Musuleu	B	94
TARTAGHJINE MELAGHJA	U Musuleu	B	97
TARTAGHJINE MELAGHJA	U Musuleu	B	89
TARTAGHJINE MELAGHJA	U Musuleu	B	104
TARTAGHJINE MELAGHJA	U Musuleu	B	109
TARTAGHJINE MELAGHJA	U Musuleu	B	108
TARTAGHJINE MELAGHJA	Olmi è Cappella	H	3
TARTAGHJINE MELAGHJA	Olmi è Cappella	H	2
TARTAGHJINE MELAGHJA	Olmi è Cappella	H	6

TARTAGHJINE MELAGHJA	Olmi è Cappella	H	1
TARTAGHJINE MELAGHJA	Olmi è Cappella	H	8
TARTAGHJINE MELAGHJA	Olmi è Cappella	H	7
TARTAGHJINE MELAGHJA	Olmi è Cappella	H	48
TARTAGHJINE MELAGHJA	Olmi è Cappella	H	5
TARTAGHJINE MELAGHJA	Olmi è Cappella	H	4
TARTAGHJINE MELAGHJA	Olmi è Cappella	H	25
TARTAGHJINE MELAGHJA	Olmi è Cappella	H	19
TARTAGHJINE MELAGHJA	Olmi è Cappella	H	24
TARTAGHJINE MELAGHJA	Olmi è Cappella	H	14
TARTAGHJINE MELAGHJA	Olmi è Cappella	H	26
TARTAGHJINE MELAGHJA	Olmi è Cappella	H	21
TARTAGHJINE MELAGHJA	Olmi è Cappella	H	16
TARTAGHJINE MELAGHJA	Olmi è Cappella	H	23
TARTAGHJINE MELAGHJA	Olmi è Cappella	H	27
TARTAGHJINE MELAGHJA	Olmi è Cappella	H	22

TARTAGHJINE MELAGHJA	Olmi è Cappella	H	18
TARTAGHJINE MELAGHJA	Olmi è Cappella	H	15
TARTAGHJINE MELAGHJA	Olmi è Cappella	H	17
TARTAGHJINE MELAGHJA	Olmi è Cappella	H	20
TARTAGHJINE MELAGHJA	Olmi è Cappella	H	28
TARTAGHJINE MELAGHJA	Olmi è Cappella	H	31
TARTAGHJINE MELAGHJA	Olmi è Cappella	H	32
TARTAGHJINE MELAGHJA	Olmi è Cappella	H	34
TARTAGHJINE MELAGHJA	Olmi è Cappella	H	33
TARTAGHJINE MELAGHJA	Olmi è Cappella	H	35
TARTAGHJINE MELAGHJA	Olmi è Cappella	H	30
TARTAGHJINE MELAGHJA	Olmi è Cappella	H	29
TARTAGHJINE MELAGHJA	Olmi è Cappella	H	45
TARTAGHJINE MELAGHJA	Olmi è Cappella	H	43
TARTAGHJINE MELAGHJA	Olmi è Cappella	H	42
TARTAGHJINE MELAGHJA	Olmi è Cappella	H	40

TARTAGHJINE MELAGHJA	Olmi è Cappella	H	41
TARTAGHJINE MELAGHJA	Olmi è Cappella	H	37
TARTAGHJINE MELAGHJA	Olmi è Cappella	H	38
TARTAGHJINE MELAGHJA	Olmi è Cappella	H	44
TARTAGHJINE MELAGHJA	Olmi è Cappella	H	47
TARTAGHJINE MELAGHJA	Olmi è Cappella	H	39
TARTAGHJINE MELAGHJA	Olmi è Cappella	H	46
TARTAGHJINE MELAGHJA	Olmi è Cappella	H	36
TAVIGNANU	Casamacciuli	C	94
TAVIGNANU	Casamacciuli	C	95
TAVIGNANU	Corti	E	69
TAVIGNANU	Corti	E	70
TAVIGNANU	Corti	E	71
TAVIGNANU	Corti	E	72
TAVIGNANU	Corti	E	77
TAVIGNANU	Corti	E	78
TAVIGNANU	Corti	E	80
TAVIGNANU	Corti	E	110
TAVIGNANU	Corti	E	111
TAVIGNANU	Corti	E	113
TAVIGNANU	Corti	E	114



TAVIGNANU	Corti	E	116
TAVIGNANU	Corti	E	119
TAVIGNANU	Corti	E	120
TAVIGNANU MELU	Calacuccia	B	344
TAVIGNANU MELU	Calacuccia	B	337
TAVIGNANU MELU	Calacuccia	B	338
TAVIGNANU MELU	Calacuccia	B	339
TAVIGNANU MELU	Calacuccia	B	340
TAVIGNANU MELU	Calacuccia	B	341
TAVIGNANU MELU	Calacuccia	B	342
TAVIGNANU MELU	Calacuccia	B	343
TAVIGNANU MELU	Corscia	F	400
TAVIGNANU MELU	Corscia	F	388
TAVIGNANU MELU	Corscia	F	389
TAVIGNANU MELU	Corscia	F	390
TAVIGNANU MELU	Corscia	F	394
TAVIGNANU MELU	Corscia	F	395
TAVIGNANU	Corscia	F	396

MELU			
TAVIGNANU MELU	Corscia	F	397
TAVIGNANU MELU	Corscia	F	399
TAVIGNANU MELU	Corti	H	6
TAVIGNANU MELU	Corti	H	14
TAVIGNANU MELU	Corti	H	15
TAVIGNANU MELU	Corti	H	16
TAVIGNANU MELU	Corti	H	17
TAVIGNANU MELU	Corti	H	18
TOVA	U Sulaghju	E	13
TOVA	U Sulaghju	E	82
TOVA	U Sulaghju	E	75
TOVA	U Sulaghju	E	76
TOVA	U Sulaghju	E	77
TOVA	U Sulaghju	E	78
TOVA	U Sulaghju	E	79
TOVA	U Sulaghju	E	80
TOVA	U Sulaghju	E	81
TOVA	U Sulaghju	E	83
TOVA	U Sulaghju	E	84
TOVA	U Sulaghju	E	85

TOVA	U Sulaghju	F	15
TOVA	U Sulaghju	F	3
TOVA	U Sulaghju	F	4
TOVA	U Sulaghju	F	5
TOVA	U Sulaghju	F	6
TOVA	U Sulaghju	F	7
TOVA	U Sulaghju	F	8
TOVA	U Sulaghju	F	9
TOVA	U Sulaghju	F	10
TOVA	U Sulaghju	F	11
TOVA	U Sulaghju	F	13
TOVA	U Sulaghju	F	14
TOVA	U Sulaghju	F	20
TOVA	U Sulaghju	F	16
TOVA	U Sulaghju	F	17
TOVA	U Sulaghju	F	18
TOVA	U Sulaghju	F	19
TOVA	U Sulaghju	F	24
TOVA	U Sulaghju	F	25
TOVA	U Sulaghju	F	26
TOVA	U Sulaghju	F	27
TOVA	U Sulaghju	F	28
TOVA	U Sulaghju	F	29
TOVA	U Sulaghju	F	30
TOVA	U Sulaghju	F	31
TOVA	U Sulaghju	F	73

TOVA	U Sulaghju	F	71
TOVA	U Sulaghju	F	72
TOVA	U Sulaghju	A	96
TOVA	U Sulaghju	A	1
TOVA	U Sulaghju	A	2
TOVA	U Sulaghju	A	3
TOVA	U Sulaghju	A	92
TOVA	U Sulaghju	A	93
TOVA	U Sulaghju	A	95
TOVA	Chisà	D	71
VALDUNIELLU	Albertacce	C	93
VALDUNIELLU	Albertacce	C	94
VALDUNIELLU	Albertacce	C	129
VALDUNIELLU	Albertacce	C	159
VALDUNIELLU	Albertacce	C	130
VALDUNIELLU	Albertacce	C	131
VALDUNIELLU	Albertacce	C	132
VALDUNIELLU	Albertacce	C	133
VALDUNIELLU	Albertacce	C	134
VALDUNIELLU	Albertacce	C	135
VALDUNIELLU	Albertacce	C	136
VALDUNIELLU	Albertacce	C	137
VALDUNIELLU	Albertacce	C	138
VALDUNIELLU	Albertacce	C	139
VALDUNIELLU	Albertacce	C	140
VALDUNIELLU	Albertacce	C	141

VALDUNIELLU	Albertacce	C	142
VALDUNIELLU	Albertacce	C	143
VALDUNIELLU	Albertacce	C	144
VALDUNIELLU	Albertacce	C	145
VALDUNIELLU	Albertacce	C	146
VALDUNIELLU	Albertacce	C	147
VALDUNIELLU	Albertacce	C	148
VALDUNIELLU	Albertacce	C	149
VALDUNIELLU	Albertacce	C	150
VALDUNIELLU	Albertacce	C	151
VALDUNIELLU	Albertacce	C	152
VALDUNIELLU	Albertacce	C	153
VALDUNIELLU	Albertacce	C	154
VALDUNIELLU	Albertacce	C	155
VALDUNIELLU	Albertacce	C	156
VALDUNIELLU	Albertacce	C	157
VALDUNIELLU	Albertacce	C	158
VALDUNIELLU	Albertacce	C	215
VALDUNIELLU	Albertacce	C	161
VALDUNIELLU	Albertacce	C	162
VALDUNIELLU	Albertacce	C	163
VALDUNIELLU	Albertacce	C	164
VALDUNIELLU	Albertacce	C	165
VALDUNIELLU	Albertacce	C	166
VALDUNIELLU	Albertacce	C	167
VALDUNIELLU	Albertacce	C	168

VALDUNIELLU	Albertacce	C	169
VALDUNIELLU	Albertacce	C	170
VALDUNIELLU	Albertacce	C	171
VALDUNIELLU	Albertacce	C	172
VALDUNIELLU	Albertacce	C	173
VALDUNIELLU	Albertacce	C	174
VALDUNIELLU	Albertacce	C	175
VALDUNIELLU	Albertacce	C	176
VALDUNIELLU	Albertacce	C	177
VALDUNIELLU	Albertacce	C	178
VALDUNIELLU	Albertacce	C	179
VALDUNIELLU	Albertacce	C	180
VALDUNIELLU	Albertacce	C	181
VALDUNIELLU	Albertacce	C	182
VALDUNIELLU	Albertacce	C	183
VALDUNIELLU	Albertacce	C	184
VALDUNIELLU	Albertacce	C	185
VALDUNIELLU	Albertacce	C	186
VALDUNIELLU	Albertacce	C	187
VALDUNIELLU	Albertacce	C	188
VALDUNIELLU	Albertacce	C	189
VALDUNIELLU	Albertacce	C	190
VALDUNIELLU	Albertacce	C	191
VALDUNIELLU	Albertacce	C	192
VALDUNIELLU	Albertacce	C	193
VALDUNIELLU	Albertacce	C	194

VALDUNIELLU	Albertacce	C	195
VALDUNIELLU	Albertacce	C	196
VALDUNIELLU	Albertacce	C	197
VALDUNIELLU	Albertacce	C	198
VALDUNIELLU	Albertacce	C	199
VALDUNIELLU	Albertacce	C	200
VALDUNIELLU	Albertacce	C	201
VALDUNIELLU	Albertacce	C	202
VALDUNIELLU	Albertacce	C	203
VALDUNIELLU	Albertacce	C	204
VALDUNIELLU	Albertacce	C	205
VALDUNIELLU	Albertacce	C	206
VALDUNIELLU	Albertacce	C	207
VALDUNIELLU	Albertacce	C	208
VALDUNIELLU	Albertacce	C	209
VALDUNIELLU	Albertacce	C	210
VALDUNIELLU	Albertacce	C	211
VALDUNIELLU	Albertacce	C	212
VALDUNIELLU	Albertacce	C	213
VALDUNIELLU	Albertacce	C	214
VALDUNIELLU	Albertacce	C	240
VALDUNIELLU	Albertacce	C	216
VALDUNIELLU	Albertacce	C	217
VALDUNIELLU	Albertacce	C	218
VALDUNIELLU	Albertacce	C	219
VALDUNIELLU	Albertacce	C	220

VALDUNIELLU	Albertacce	C	221
VALDUNIELLU	Albertacce	C	222
VALDUNIELLU	Albertacce	C	223
VALDUNIELLU	Albertacce	C	224
VALDUNIELLU	Albertacce	C	225
VALDUNIELLU	Albertacce	C	226
VALDUNIELLU	Albertacce	C	227
VALDUNIELLU	Albertacce	C	228
VALDUNIELLU	Albertacce	C	229
VALDUNIELLU	Albertacce	C	235
VALDUNIELLU	Albertacce	C	236
VALDUNIELLU	Albertacce	C	237
VALDUNIELLU	Albertacce	C	238
VALDUNIELLU	Albertacce	C	239
VALDUNIELLU	Albertacce	C	241
VALDUNIELLU	Albertacce	C	242
VALDUNIELLU	Albertacce	C	243
VALDUNIELLU	Albertacce	C	244
VALDUNIELLU	Albertacce	C	245
VALDUNIELLU	Albertacce	C	246
VALDUNIELLU	Albertacce	C	247
VALDUNIELLU	Albertacce	C	248
VALDUNIELLU	Albertacce	C	249
VALDUNIELLU	Albertacce	C	250
VALDUNIELLU	Albertacce	C	251
VALDUNIELLU	Albertacce	C	252

VALDUNIELLU	Albertacce	C	253
VALDUNIELLU	Albertacce	C	254
VALDUNIELLU	Albertacce	C	255
VALDUNIELLU	Albertacce	C	256
VALDUNIELLU	Albertacce	C	257
VALDUNIELLU	Albertacce	C	258
VALDUNIELLU	Albertacce	D	44
VALDUNIELLU	Albertacce	D	1
VALDUNIELLU	Albertacce	D	2
VALDUNIELLU	Albertacce	D	3
VALDUNIELLU	Albertacce	D	4
VALDUNIELLU	Albertacce	D	5
VALDUNIELLU	Albertacce	D	6
VALDUNIELLU	Albertacce	D	8
VALDUNIELLU	Albertacce	D	9
VALDUNIELLU	Albertacce	D	10
VALDUNIELLU	Albertacce	D	11
VALDUNIELLU	Albertacce	D	12
VALDUNIELLU	Albertacce	D	13
VALDUNIELLU	Albertacce	D	14
VALDUNIELLU	Albertacce	D	15
VALDUNIELLU	Albertacce	D	16
VALDUNIELLU	Albertacce	D	17
VALDUNIELLU	Albertacce	D	18
VALDUNIELLU	Albertacce	D	19
VALDUNIELLU	Albertacce	D	20

VALDUNIELLU	Albertacce	D	21
VALDUNIELLU	Albertacce	D	22
VALDUNIELLU	Albertacce	D	23
VALDUNIELLU	Albertacce	D	24
VALDUNIELLU	Albertacce	D	25
VALDUNIELLU	Albertacce	D	26
VALDUNIELLU	Albertacce	D	27
VALDUNIELLU	Albertacce	D	28
VALDUNIELLU	Albertacce	D	29
VALDUNIELLU	Albertacce	D	30
VALDUNIELLU	Albertacce	D	31
VALDUNIELLU	Albertacce	D	32
VALDUNIELLU	Albertacce	D	33
VALDUNIELLU	Albertacce	D	34
VALDUNIELLU	Albertacce	D	35
VALDUNIELLU	Albertacce	D	36
VALDUNIELLU	Albertacce	D	37
VALDUNIELLU	Albertacce	D	38
VALDUNIELLU	Albertacce	D	39
VALDUNIELLU	Albertacce	D	40
VALDUNIELLU	Albertacce	D	41
VALDUNIELLU	Albertacce	D	42
VALDUNIELLU	Albertacce	D	43
VALDUNIELLU	Albertacce	D	72
VALDUNIELLU	Albertacce	D	46
VALDUNIELLU	Albertacce	D	47

VALDUNIELLU	Albertacce	D	48
VALDUNIELLU	Albertacce	D	49
VALDUNIELLU	Albertacce	D	50
VALDUNIELLU	Albertacce	D	51
VALDUNIELLU	Albertacce	D	52
VALDUNIELLU	Albertacce	D	53
VALDUNIELLU	Albertacce	D	54
VALDUNIELLU	Albertacce	D	55
VALDUNIELLU	Albertacce	D	56
VALDUNIELLU	Albertacce	D	57
VALDUNIELLU	Albertacce	D	58
VALDUNIELLU	Albertacce	D	59
VALDUNIELLU	Albertacce	D	60
VALDUNIELLU	Albertacce	D	61
VALDUNIELLU	Albertacce	D	62
VALDUNIELLU	Albertacce	D	63
VALDUNIELLU	Albertacce	D	64
VALDUNIELLU	Albertacce	D	65
VALDUNIELLU	Albertacce	D	66
VALDUNIELLU	Albertacce	D	67
VALDUNIELLU	Albertacce	D	68
VALDUNIELLU	Albertacce	D	69
VALDUNIELLU	Albertacce	D	70
VALDUNIELLU	Albertacce	D	71
VALDUNIELLU	Albertacce	D	82
VALDUNIELLU	Albertacce	D	73

VALDUNIELLU	Albertacce	D	74
VALDUNIELLU	Albertacce	D	75
VALDUNIELLU	Albertacce	D	76
VALDUNIELLU	Albertacce	D	77
VALDUNIELLU	Albertacce	D	78
VALDUNIELLU	Albertacce	D	79
VALDUNIELLU	Albertacce	D	80
VALDUNIELLU	Albertacce	D	81
VALDUNIELLU	Albertacce	D	97
VALDUNIELLU	Albertacce	D	83
VALDUNIELLU	Albertacce	D	84
VALDUNIELLU	Albertacce	D	85
VALDUNIELLU	Albertacce	D	86
VALDUNIELLU	Albertacce	D	87
VALDUNIELLU	Albertacce	D	88
VALDUNIELLU	Albertacce	D	89
VALDUNIELLU	Albertacce	D	90
VALDUNIELLU	Albertacce	D	91
VALDUNIELLU	Albertacce	D	92
VALDUNIELLU	Albertacce	D	93
VALDUNIELLU	Albertacce	D	94
VALDUNIELLU	Albertacce	D	95
VALDUNIELLU	Albertacce	D	96
VALDUNIELLU	Albertacce	D	122
VALDUNIELLU	Albertacce	D	98
VALDUNIELLU	Albertacce	D	99

VALDUNIELLU	Albertacce	D	100
VALDUNIELLU	Albertacce	D	101
VALDUNIELLU	Albertacce	D	102
VALDUNIELLU	Albertacce	D	103
VALDUNIELLU	Albertacce	D	104
VALDUNIELLU	Albertacce	D	105
VALDUNIELLU	Albertacce	D	106
VALDUNIELLU	Albertacce	D	107
VALDUNIELLU	Albertacce	D	108
VALDUNIELLU	Albertacce	D	109
VALDUNIELLU	Albertacce	D	112
VALDUNIELLU	Albertacce	D	114
VALDUNIELLU	Albertacce	D	115
VALDUNIELLU	Albertacce	D	116
VALDUNIELLU	Albertacce	D	117
VALDUNIELLU	Albertacce	D	118
VALDUNIELLU	Albertacce	D	119
VALDUNIELLU	Albertacce	D	120
VALDUNIELLU	Albertacce	D	121
VALDUNIELLU	Albertacce	D	296
VALDUNIELLU	Albertacce	D	303
VALDUNIELLU	Albertacce	D	304
VALDUNIELLU	Albertacce	D	310
VALDUNIELLU	Albertacce	D	317
VALDUNIELLU	Albertacce	D	318
VALDUNIELLU	Albertacce	E	142

VALDUNIELLU	Albertacce	E	129
VALDUNIELLU	Albertacce	E	130
VALDUNIELLU	Albertacce	E	131
VALDUNIELLU	Albertacce	E	132
VALDUNIELLU	Albertacce	E	133
VALDUNIELLU	Albertacce	E	134
VALDUNIELLU	Albertacce	E	135
VALDUNIELLU	Albertacce	E	136
VALDUNIELLU	Albertacce	E	137
VALDUNIELLU	Albertacce	E	138
VALDUNIELLU	Albertacce	E	139
VALDUNIELLU	Albertacce	E	140
VALDUNIELLU	Albertacce	E	156
VALDUNIELLU	Albertacce	E	143
VALDUNIELLU	Albertacce	E	144
VALDUNIELLU	Albertacce	E	145
VALDUNIELLU	Albertacce	E	146
VALDUNIELLU	Albertacce	E	147
VALDUNIELLU	Albertacce	E	148
VALDUNIELLU	Albertacce	E	149
VALDUNIELLU	Albertacce	E	150
VALDUNIELLU	Albertacce	E	151
VALDUNIELLU	Albertacce	E	152
VALDUNIELLU	Albertacce	E	153
VALDUNIELLU	Albertacce	E	154
VALDUNIELLU	Albertacce	E	155

VALDUNIELLU	Albertacce	E	157
VALDUNIELLU	Albertacce	E	165
VALDUNIELLU	Albertacce	E	166
VALDUNIELLU	Albertacce	E	195
VALDUNIELLU	Albertacce	E	196
VALDUNIELLU	Albertacce	E	197
VALDUNIELLU	Albertacce	E	198
VALDUNIELLU	Albertacce	E	199
VALDUNIELLU	Albertacce	E	200
VALLE MALA	Macà è Croci	D	194
VALLE MALA	Macà è Croci	D	195
VALLE MALA	Macà è Croci	D	196
VALLE MALA	Macà è Croci	D	227
VALLE MALA	Macà è Croci	D	225
VALLE MALA	Macà è Croci	D	226
VALLE MALA	Pitretu è Bicchisgià	G	136
VALLE MALA	Santa Maria Ficaniedda	A	11
VALLE MALA	Santa Maria Ficaniedda	A	12
VALLE MALA	Santa Maria Ficaniedda	A	13
VALLE MALA	Santa Maria	A	14

	Ficaniedda		
VALLE MALA	Santa Maria Ficaniedda	A	15
VALLE MALA	Santa Maria Ficaniedda	A	16
VALLE MALA	Santa Maria Ficaniedda	A	17
VALLE MALA	Santa Maria Ficaniedda	A	18
VALLE MALA	Santa Maria Ficaniedda	A	1
VALLE MALA	Santa Maria Ficaniedda	A	2
VALLE MALA	Santa Maria Ficaniedda	A	3
VALLE MALA	Santa Maria Ficaniedda	A	4
VALLE MALA	Santa Maria Ficaniedda	A	5
VALLE MALA	Zirubia	A	102
VALLE MALA	Zirubia	A	103
VALLE MALA	Zirubia	A	104
VALLE MALA	Zirubia	A	105
VALLE MALA	Zirubia	A	106
VALLE MALA	Zirubia	A	108
VALLE MALA	Zirubia	A	109
VALLE MALA	Zirubia	A	83
VALLE MALA	Zirubia	A	84
VALLE MALA	Zirubia	A	85
VALLE MALA	Zirubia	A	86



VALLE MALA	Zirubia	A	87
VALLE MALA	Zirubia	A	88
VALLE MALA	Zirubia	A	89
VALLE MALA	Zirubia	A	90
VALLE MALA	Zirubia	A	91
VALLE MALA	Zirubia	A	92
VALLE MALA	Zirubia	A	93
VALLE MALA	Zirubia	A	94
VALLE MALA	Zirubia	A	95
VALLE MALA	Zirubia	A	96
VALLE MALA	Zirubia	A	97
VALLE MALA	Zirubia	A	98
VALLE MALA	Zirubia	A	99
VALLE MALA	Zirubia	A	100
VALLE MALA	Zirubia	A	101
VERU	Azzana	C	618
VERU	Azzana	C	610
VERU	Azzana	C	611
VERU	Azzana	C	612
VERU	Azzana	C	613
VERU	Veru	B	299
VERU	Veru	B	295
VERU	Veru	B	297
VERU	Veru	B	300
VERU	Veru	B	303
VERU	Veru	B	304

VERU	Veru	B	305
VERU	Veru	B	306
VERU	Veru	B	307
VERU	Veru	B	308
VERU	Veru	B	310
VERU	Veru	B	311
VERU	Veru	B	533
VERU	Veru	B	298
VERU	Veru	B	296
VERU	Veru	B	301
VERU	Veru	B	302
VERU	Veru	B	309
VERU	Veru	B	312
VERU	Veru	B	313
VERU	Veru	B	314
VERU	Veru	B	315
VIZZAVONA	Vivariu	C	608
VIZZAVONA	Vivariu	C	605
VIZZAVONA	Vivariu	C	606
VIZZAVONA	Vivariu	C	607
VIZZAVONA	Vivariu	D	15
VIZZAVONA	Vivariu	D	1
VIZZAVONA	Vivariu	D	2
VIZZAVONA	Vivariu	D	3
VIZZAVONA	Vivariu	D	4
VIZZAVONA	Vivariu	D	5

VIZZAVONA	Vivariu	D	6
VIZZAVONA	Vivariu	D	7
VIZZAVONA	Vivariu	D	8
VIZZAVONA	Vivariu	D	9
VIZZAVONA	Vivariu	D	10
VIZZAVONA	Vivariu	D	11
VIZZAVONA	Vivariu	D	12
VIZZAVONA	Vivariu	D	13
VIZZAVONA	Vivariu	D	14
VIZZAVONA	Vivariu	D	16
VIZZAVONA	Vivariu	D	17
VIZZAVONA	Vivariu	D	18
VIZZAVONA	Vivariu	D	19
VIZZAVONA	Vivariu	D	20
VIZZAVONA	Vivariu	D	21
VIZZAVONA	Vivariu	D	22
VIZZAVONA	Vivariu	D	23
VIZZAVONA	Vivariu	D	24
VIZZAVONA	Vivariu	D	25
VIZZAVONA	Vivariu	D	26
VIZZAVONA	Vivariu	D	27
VIZZAVONA	Vivariu	D	28
VIZZAVONA	Vivariu	D	29
VIZZAVONA	Vivariu	D	31
VIZZAVONA	Vivariu	D	34
VIZZAVONA	Vivariu	D	43

VIZZAVONA	Vivariu	D	50
VIZZAVONA	Vivariu	D	117
VIZZAVONA	Vivariu	D	118
VIZZAVONA	Vivariu	D	121
VIZZAVONA	Vivariu	D	122
VIZZAVONA	Vivariu	D	124
VIZZAVONA	Vivariu	D	136
VIZZAVONA	Vivariu	D	69
VIZZAVONA	Vivariu	D	70
VIZZAVONA	Vivariu	D	71
VIZZAVONA	Vivariu	D	73
VIZZAVONA	Vivariu	D	132
VIZZAVONA	Vivariu	D	133
VIZZAVONA	Vivariu	D	116
VIZZAVONA	Vivariu	D	81
VIZZAVONA	Vivariu	D	82
VIZZAVONA	Vivariu	D	83
VIZZAVONA	Vivariu	D	84
VIZZAVONA	Vivariu	D	85
VIZZAVONA	Vivariu	D	86
VIZZAVONA	Vivariu	D	87
VIZZAVONA	Vivariu	D	88
VIZZAVONA	Vivariu	D	89
VIZZAVONA	Vivariu	D	90
VIZZAVONA	Vivariu	D	91
VIZZAVONA	Vivariu	D	92

VIZZAVONA	Vivariu	D	94
VIZZAVONA	Vivariu	D	95
VIZZAVONA	Vivariu	D	96
VIZZAVONA	Vivariu	D	97
VIZZAVONA	Vivariu	D	98
VIZZAVONA	Vivariu	D	99
VIZZAVONA	Vivariu	D	100
VIZZAVONA	Vivariu	D	101
VIZZAVONA	Vivariu	D	102
VIZZAVONA	Vivariu	D	103
VIZZAVONA	Vivariu	D	104
VIZZAVONA	Vivariu	D	105
VIZZAVONA	Vivariu	D	106
VIZZAVONA	Vivariu	D	107
VIZZAVONA	Vivariu	D	108
VIZZAVONA	Vivariu	D	109
VIZZAVONA	Vivariu	D	110
VIZZAVONA	Vivariu	D	111
VIZZAVONA	Vivariu	D	112
VIZZAVONA	Vivariu	D	113
VIZZAVONA	Vivariu	D	114
VIZZAVONA	Vivariu	D	115
VIZZAVONA	Vivariu	E	10
VIZZAVONA	Vivariu	E	11
VIZZAVONA	Vivariu	E	34
VIZZAVONA	Vivariu	E	35

VIZZAVONA	Vivariu	E	36
VIZZAVONA	Vivariu	AB	94
VIZZAVONA	Vivariu	AB	1
VIZZAVONA	Vivariu	AB	2
VIZZAVONA	Vivariu	AB	3
VIZZAVONA	Vivariu	AB	4
VIZZAVONA	Vivariu	AB	7
VIZZAVONA	Vivariu	AB	8
VIZZAVONA	Vivariu	AB	9
VIZZAVONA	Vivariu	AB	10
VIZZAVONA	Vivariu	AB	12
VIZZAVONA	Vivariu	AB	15
VIZZAVONA	Vivariu	AB	16
VIZZAVONA	Vivariu	AB	20
VIZZAVONA	Vivariu	AB	25
VIZZAVONA	Vivariu	AB	26
VIZZAVONA	Vivariu	AB	29
VIZZAVONA	Vivariu	AB	30
VIZZAVONA	Vivariu	AB	31
VIZZAVONA	Vivariu	AB	32
VIZZAVONA	Vivariu	AB	37
VIZZAVONA	Vivariu	AB	39
VIZZAVONA	Vivariu	AB	40
VIZZAVONA	Vivariu	AB	41
VIZZAVONA	Vivariu	AB	42
VIZZAVONA	Vivariu	AB	43

VIZZAVONA	Vivariu	AB	44
VIZZAVONA	Vivariu	AB	46
VIZZAVONA	Vivariu	AB	47
VIZZAVONA	Vivariu	AB	48
VIZZAVONA	Vivariu	AB	49
VIZZAVONA	Vivariu	AB	52
VIZZAVONA	Vivariu	AB	53
VIZZAVONA	Vivariu	AB	54
VIZZAVONA	Vivariu	AB	55
VIZZAVONA	Vivariu	AB	56
VIZZAVONA	Vivariu	AB	57
VIZZAVONA	Vivariu	AB	58
VIZZAVONA	Vivariu	AB	59
VIZZAVONA	Vivariu	AB	60
VIZZAVONA	Vivariu	AB	61
VIZZAVONA	Vivariu	AB	63
VIZZAVONA	Vivariu	AB	64
VIZZAVONA	Vivariu	AB	65
VIZZAVONA	Vivariu	AB	66
VIZZAVONA	Vivariu	AB	67
VIZZAVONA	Vivariu	AB	68
VIZZAVONA	Vivariu	AB	69
VIZZAVONA	Vivariu	AB	70
VIZZAVONA	Vivariu	AB	71
VIZZAVONA	Vivariu	AB	72
VIZZAVONA	Vivariu	AB	73

VIZZAVONA	Vivariu	AB	74
VIZZAVONA	Vivariu	AB	75
VIZZAVONA	Vivariu	AB	76
VIZZAVONA	Vivariu	AB	77
VIZZAVONA	Vivariu	AB	78
VIZZAVONA	Vivariu	AB	79
VIZZAVONA	Vivariu	AB	80
VIZZAVONA	Vivariu	AB	81
VIZZAVONA	Vivariu	AB	82
VIZZAVONA	Vivariu	AB	83
VIZZAVONA	Vivariu	AB	84
VIZZAVONA	Vivariu	AB	85
VIZZAVONA	Vivariu	AB	86
VIZZAVONA	Vivariu	AB	88
VIZZAVONA	Vivariu	AB	89
VIZZAVONA	Vivariu	AB	91
VIZZAVONA	Vivariu	AB	92
VIZZAVONA	Vivariu	AB	93
VIZZAVONA	Vivariu	AB	97
VIZZAVONA	Vivariu	AB	96
VIZZAVONA	Vivariu	AB	95
ZONZA	Zonza	B	1034
ZONZA	Zonza	B	1017
ZONZA	Zonza	B	1018
ZONZA	Zonza	B	1033
ZONZA	Zonza	B	1032

ZONZA	Zonza	B	119
ZONZA	Zonza	B	1026
ZONZA	Zonza	B	1024
ZONZA	Zonza	B	1023
ZONZA	Zonza	B	1035
ZONZA	Zonza	B	1025
ZONZA	Zonza	B	1039
ZONZA	Zonza	B	1038
ZONZA	Zonza	B	1041
ZONZA	Zonza	B	1044
ZONZA	Zonza	B	1043
ZONZA	Zonza	B	1051
ZONZA	Zonza	B	1050
ZONZA	Zonza	B	1049
ZONZA	Zonza	B	1048
ZONZA	Zonza	B	1046
ZONZA	Zonza	B	1047
ZONZA	Zonza	B	1042
ZONZA	Zonza	B	1045
ZONZA	Zonza	B	1040
ZONZA	Zonza	C	125
ZONZA	Zonza	C	123
ZONZA	Zonza	C	124
ZONZA	Zonza	C	120
ZONZA	Zonza	C	119
ZONZA	Zonza	C	274

ZONZA	Zonza	C	277
ZONZA	Zonza	C	278
ZONZA	Zonza	C	276
ZONZA	Zonza	C	275
ZONZA	Zonza	C	321
ZONZA	Zonza	C	423
ZONZA	Zonza	C	421
ZONZA	Zonza	C	420
ZONZA	Zonza	C	422
ZONZA	Zonza	C	322
ZONZA	Zonza	C	330
ZONZA	Zonza	C	324
ZONZA	Zonza	C	323
ZONZA	Zonza	C	432
ZONZA	Zonza	C	374
ZONZA	Zonza	C	377
ZONZA	Zonza	C	436
ZONZA	Zonza	C	395
ZONZA	Zonza	C	399
ZONZA	Zonza	C	392
ZONZA	Zonza	C	400
ZONZA	Zonza	C	391
ZONZA	Zonza	C	387
ZONZA	Zonza	C	388
ZONZA	Zonza	C	389
ZONZA	Zonza	C	372

ZONZA	Zonza	C	373
ZONZA	Zonza	C	383
ZONZA	Zonza	C	386
ZONZA	Zonza	C	390
ZONZA	Zonza	C	370
ZONZA	Zonza	C	355
ZONZA	Zonza	C	368
ZONZA	Zonza	C	434
ZONZA	Zonza	C	382
ZONZA	Zonza	C	381
ZONZA	Zonza	C	379
ZONZA	Zonza	C	378
ZONZA	Zonza	C	428
ZONZA	Zonza	C	366
ZONZA	Zonza	C	367
ZONZA	Zonza	C	364
ZONZA	Zonza	C	365
ZONZA	Zonza	C	361
ZONZA	Zonza	C	363
ZONZA	Zonza	C	362
ZONZA	Zonza	C	359
ZONZA	Zonza	C	360
ZONZA	Zonza	C	431
ZONZA	Zonza	C	430
ZONZA	Zonza	C	435
ZONZA	Zonza	C	433

ZONZA	Zonza	C	425
ZONZA	Zonza	C	424
ZONZA	Zonza	C	427
ZONZA	Zonza	C	426
ZONZA	Zonza	C	429
ZONZA	Zonza	C	380
ZONZA	Zonza	C	375
ZONZA	Zonza	C	358
ZONZA	Zonza	C	357
ZONZA	Zonza	C	356
ZONZA	Zonza	C	369
ZONZA	Zonza	C	393
ZONZA	Zonza	C	398
ZONZA	Zonza	C	396
ZONZA	Zonza	C	385
ZONZA	Zonza	C	394
ZONZA	Zonza	C	397
ZONZA	Zonza	C	384
ZONZA	Zonza	C	376
ZONZA	Zonza	D	153
ZONZA	Zonza	D	152
ZONZA	Zonza	D	140
ZONZA	Zonza	D	129
ZONZA	Zonza	D	299
ZONZA	Zonza	D	298
ZONZA	Zonza	D	134

ZONZA	Zonza	D	311
ZONZA	Zonza	D	300
ZONZA	Zonza	D	155
ZONZA	Zonza	D	301
ZONZA	Zonza	D	303
ZONZA	Zonza	D	154
ZONZA	Zonza	D	138
ZONZA	Zonza	D	141
ZONZA	Zonza	D	139
ZONZA	Zonza	D	137
ZONZA	Zonza	D	131
ZONZA	Zonza	D	302
ZONZA	Zonza	D	284
ZONZA	Zonza	D	286
ZONZA	Zonza	D	315
ZONZA	Zonza	D	281
ZONZA	Zonza	D	316
ZONZA	Zonza	D	275
ZONZA	Zonza	D	317
ZONZA	Zonza	D	325
ZONZA	Zonza	D	321
ZONZA	Zonza	D	322
ZONZA	Zonza	D	295
ZONZA	Zonza	D	324
ZONZA	Zonza	D	323
ZONZA	Zonza	D	318

ZONZA	Zonza	D	319
ZONZA	Zonza	D	320
ZONZA	Zonza	D	280
ZONZA	Zonza	D	279
ZONZA	Zonza	D	278
CONCA	Conca	A	1
CONCA	Conca	A	2
CONCA	Conca	A	3
CONCA	Conca	A	4
CONCA	Conca	A	5
CONCA	Conca	A	6
CONCA	Conca	A	7
CONCA	Conca	A	8
CONCA	Conca	A	9
CONCA	Conca	A	10
CONCA	Conca	A	11
CONCA	Conca	A	12
CONCA	Conca	A	13
CONCA	Conca	A	14
CONCA	Conca	A	15
CONCA	Conca	A	16
CONCA	Conca	A	17
CONCA	Conca	A	18
CONCA	Conca	A	19
CONCA	Conca	A	20
CONCA	Conca	A	21

CONCA	Conca	A	22
CONCA	Conca	A	23
CONCA	Conca	A	24
CONCA	Conca	A	25
CONCA	Conca	A	26
CONCA	Conca	A	27
CONCA	Conca	A	28
CONCA	Conca	A	29
CONCA	Conca	A	30
CONCA	Conca	A	31
CONCA	Conca	A	32
CONCA	Conca	A	33
CONCA	Conca	A	34
CONCA	Conca	A	35
CONCA	Conca	A	36
CONCA	Conca	A	42
CONCA	Conca	A	43
CONCA	Conca	A	45
CONCA	Conca	A	46
CONCA	Conca	A	47
CONCA	Conca	A	44
CONCA	Conca	A	48
CONCA	Conca	A	49
CONCA	Conca	A	50
CONCA	Conca	A	51
CONCA	Conca	A	52

CONCA	Conca	A	53
CONCA	Conca	A	54
CONCA	Conca	A	55
CONCA	Conca	A	56
CONCA	Conca	A	57
CONCA	Conca	A	58
CONCA	Conca	A	60
CONCA	Conca	A	67
CONCA	Conca	A	68
CONCA	Conca	A	69
CONCA	Conca	A	70
CONCA	Conca	A	71
CONCA	Conca	A	72
CONCA	Conca	A	73
CONCA	Conca	A	74
CONCA	Conca	A	75
CONCA	Conca	A	76
CONCA	Conca	A	77
CONCA	Conca	A	78
CONCA	Conca	A	79
CONCA	Conca	A	80
CONCA	Conca	A	81
CONCA	Conca	A	82
CONCA	Conca	A	83
CONCA	Conca	A	84
CONCA	Conca	A	85



CONCA	Conca	A	86
CONCA	Conca	A	87
CONCA	Conca	A	88
CONCA	Conca	A	89
CONCA	Conca	A	90
CONCA	Conca	A	91
CONCA	Conca	A	92
CONCA	Conca	A	93
CONCA	Conca	A	94
CONCA	Conca	A	95
CONCA	Conca	A	96
CONCA	Conca	A	97
CONCA	Conca	A	98
CONCA	Conca	A	99
CONCA	Conca	A	100
CONCA	Conca	A	101
CONCA	Conca	A	102
CONCA	Conca	A	103
CONCA	Conca	A	104
CONCA	Conca	A	106
CONCA	Conca	A	107
CONCA	Conca	A	108
CONCA	Conca	A	109
CONCA	Conca	A	110
CONCA	Conca	A	111
CONCA	Conca	A	112

CONCA	Conca	A	113
CONCA	Conca	A	114
CONCA	Conca	A	116
CONCA	Conca	A	117
CONCA	Conca	A	134
CONCA	Conca	A	173
CONCA	Conca	A	154
CONCA	Conca	A	155
CONCA	Conca	A	156
CONCA	Conca	A	157
CONCA	Conca	A	158
CONCA	Conca	A	159
CONCA	Conca	A	160
CONCA	Conca	A	161
CONCA	Conca	A	162
CONCA	Conca	A	163
CONCA	Conca	A	164
CONCA	Conca	A	165
CONCA	Conca	A	166
CONCA	Conca	A	167
CONCA	Conca	A	168
CONCA	Conca	A	169
CONCA	Conca	A	170
CONCA	Conca	A	171
CONCA	Conca	A	126
CONCA	Conca	A	125

CONCA	Conca	B	21
CONCA	Conca	B	22
CONCA	Conca	B	23
CONCA	Conca	B	24
CONCA	Conca	B	25
CONCA	Conca	B	26
CONCA	Conca	B	27
CONCA	Conca	B	28
CONCA	Conca	B	35
CONCA	Conca	B	36
CONCA	Conca	B	37
CONCA	Conca	B	38
CONCA	Conca	B	39
CONCA	Conca	B	40
CONCA	Conca	B	41
CONCA	Conca	D	1
CONCA	Conca	D	2
CONCA	Conca	D	3
CONCA	Conca	D	4
CONCA	Conca	D	5
CONCA	Conca	D	6
CONCA	Conca	D	7
CONCA	Conca	D	8
CONCA	Conca	D	9
CONCA	Conca	D	10
CONCA	Conca	D	11

CONCA	Conca	D	12
CONCA	Conca	D	13
CONCA	Conca	D	14
CONCA	Conca	D	16
CONCA	Conca	D	17
CONCA	Conca	D	18
CONCA	Conca	D	19
CONCA	Conca	D	20
CONCA	Conca	D	21
CONCA	Conca	D	22
CONCA	Conca	D	23
CONCA	Conca	D	24
CONCA	Conca	D	25
CONCA	Conca	D	33
CONCA	Conca	D	796

# LE PLAN DE GESTION DE LA TRUITE DE CORSE

Période : 2018-2022



## Maître d'ouvrage :



Fédération de la Corse pour la Pêche et la Protection  
du Milieu Aquatique (FCPPMA)

## Partenaires :



## Table des matières

Préambule : les documents de référence .....	3
I) La truite de Corse .....	4
A) Histoire et taxonomie .....	4
B) Description .....	5
B.1) La génétique .....	5
B.2) La description .....	8
<b>C) Les populations pures connues</b> .....	10
<b>D. L'impact du changement climatique</b> .....	11
II) La gestion des populations : le programme d'actions .....	12
A) Maintenir les populations pures dans un état de conservation favorable.....	12
<i>A.1.Surveillance des sites</i> .....	12
<i>A.2.Mise en place d'une réglementation et renforcement du contrôle des alevinages avec des lignées allochtones</i> .....	13
<i>A.3. Acquisition des droits de pêche</i> .....	13
<i>A.4. Créations de réserves temporaires de pêche et maintien du statut des réserves existantes</i> .....	14
<b>B. Améliorer la connaissance des caractéristiques et de la répartition de la truite de Corse</b> .....	15
<i>B.1.Suivi génétique des populations pures et recherche de nouvelles populations</i> :.....	15
<i>B.2.Contrôler périodiquement les niveaux de population</i> : .....	15
<i>B.3.Les études complémentaires aux contrôles des niveaux de population</i> : .....	16
<b>C. Extension de l'aire de répartition des souches pures</b> .....	17
<i>C1. Création de nouvelles populations pures</i> .....	17
<i>C2. Renforcement des populations affectées</i> .....	17
<b>D. L'information et la sensibilisation</b> .....	18
<i>D.1.L'animation en milieu scolaire</i> .....	18
<i>D.2.L'animation grand public</i> .....	18
<b>E. Suivi du plan</b> .....	19
<i>E.1.Réunions des comités de pilotage et scientifique</i> .....	19
<i>E.2.Coordination des actions</i> .....	19
<i>E.3. Réalisation des rapports d'activité</i> .....	19
<b>F.Actions transversales</b> .....	19
<i>F.1.Participarion à la mise en œuvre des Documents d'Objectifs Natura 2000 sur chaque site</i> .....	19
<i>F.2.Cohérence avec les autres plans de gestion en vigueur</i> .....	19
<b>G. Travaux</b> :.....	20
<b>H. Méthodologie</b> : .....	20

## Préambule : les documents de référence

Ce plan de gestion relatif aux formes sauvages des truites en Corse s'inscrit dans une politique de gestion des eaux qui est régie en France par différents textes.

Tout d'abord, au niveau européen, il existe deux directives qui cadrent la politique nationale dans ce domaine :

- ✓ la directive 92/43/CEE du 21/05/1992 qui concerne la conservation des habitats naturels, ainsi que la faune et la flore sauvages. Cette directive est, avec la directive « oiseaux », à la base du réseau Natura 2000. La truite de Corse est inscrite à l'annexe n°=2 de la directive 92/43/CEE,
- ✓ la Directive européenne cadre sur l'eau (DCE) adoptée le 23 octobre 2000 par le Conseil et par le Parlement européen définit un cadre pour la gestion et la protection des eaux par grand bassin hydrographique au plan européen. Cette directive joue un rôle stratégique et fondateur en matière de politique de l'eau dans les différents états de l'union européenne. Cette DCE a été transposée en droit français où une hiérarchie des textes a été mise en place :
  - (i) la loi sur l'eau et les milieux aquatiques (LEMA du 30/12/2006) codifiée dans le code de l'environnement,
  - (ii) Les SDAGE au niveau des grands bassins versants; c'est à cette échelle que sont fixés les objectifs des masses d'eau par exemple. **A noter que les programmes et les décisions administratives dans le domaine de l'eau doivent être compatibles ou rendus compatibles avec les dispositions des SDAGE et des SAGE (L. 212-1 XI),**
  - (iii) Les SAGE au niveau des bassins hydrographiques; plus précis le SAGE approfondit territorialement les orientations fondamentales et les objectifs généraux du SDAGE. Depuis la LEMA de 2006, il comprend un **règlement opposable aux tiers dans un domaine limité**, et un **plan d'aménagement et de gestion durable de la ressource en eau opposable aux seuls pouvoirs publics**. Les décisions applicables dans le périmètre défini par le schéma prises dans le domaine de l'eau par les autorités administratives doivent être compatibles ou rendues compatibles avec ce plan (**L212-5-2**).

Suite à la consultation sur l'eau, les inondations et le milieu marin, qui s'est déroulée [du 19 décembre 2014 au 18 juin 2015](#), le schéma directeur d'aménagement et de gestion des eaux (SDAGE) de Corse 2016-2021, adopté par le comité de bassin de Corse en sa séance du 14 septembre 2015, a été approuvé par l'Assemblée de Corse par [délibération n° 15/224 du 17 septembre 2015](#) et publié au JORF n°0295 du 20 décembre 2015. Il est entré en vigueur le 21 décembre 2015. Le SDAGE et ses documents d'accompagnement, ainsi que le programme de mesures associé, approuvé par arrêté préfectoral n°15-1340 du 4 décembre 2015. Il est à noter que le SDAGE de Corse prévoit, dans son orientation 3B « Intégrer la gestion des espèces de la faune et de la flore dans la politique de gestion de l'eau » (notamment la disposition 3B-04), la conservation des espèces autochtones dont la truite de Corse.

La LEMA a été codifiée dans le code de l'environnement, notamment à travers l'article L.433-3 qui stipule que « *L'exercice d'un droit de pêche emporte obligation de gestion des ressources piscicoles* ». A cette fin, les Fédérations Départementales des Associations Agréées pour la Pêche et la Protection des Milieux Aquatiques (FDAAPPMA) élaborent des Plans Départementaux pour la Protection des milieux aquatiques et la Gestion des ressources piscicoles, plus communément nommés PDPG. La fédération de Corse doit rédiger prochainement son plan de gestion piscicole qui aura une portée régionale.

Ce plan de gestion de la truite de Corse sera donc en accord avec les orientations du SDAGE et du futur plan de gestion piscicole régional que la fédération doit rédiger.

# I) La truite de Corse

## A) Histoire et taxonomie

Les peuplements de truites communes (*Salmo trutta*) de Corse sont composés de trois lignées d'origine bien distinctes mais souvent difficiles à reconnaître à leur robe. (i) La truite corse, improprement appelée "macrostigma", est la première occupante de l'île et se retrouve encore à l'état pur en de nombreuses stations d'altitude; (ii) la truite méditerranéenne a naturellement colonisé tous les bassins, probablement après les dernières glaciations (ces populations sont généralement hybrides entre truites corses et truites méditerranéennes continentales); enfin (iii) la truite domestique, de lignée atlantique, a été déversée depuis près d'un siècle, provoquant des hybridations sur presque tout le territoire.

Il faut rajouter une truite américaine localement stérile, la truite arc-en-ciel (*Oncorhynchus mykiss*) qui n'interfère pas avec les formes européennes, sauf au niveau écologique (compétition éventuelle).

Parmi ces 4 formes, 2 sont sauvages (arrivés naturellement dans l'île): corse et méditerranéenne, et 2 ont été introduites par l'homme : atlantique et arc-en-ciel. Ces truites ont été introduites pour renforcer les effectifs, mais à l'époque, les gestionnaires ne se doutaient pas que, la truite atlantique présentait des caractères génétiques différents propres à « polluer » les souches locales.

Le terme "macrostigma" date de 1858 avec Duméril qui donne une première description assez vague de *Salar macrostigma* (qui deviendra plus tard *Salmo macrostigma*) en Kabylie. Cette dernière est associée à l'ensemble de l'Afrique du Nord par Pellegrin (1924). En 1933, Roule souligne la "remarquable uniformité morphologique" des truites de Corse qu'il rattache à la sous-espèce *Salmo trutta macrostigma* de Kabylie.

Dans les années 1980, des études sur la truite ancestrale corse ont confirmé la présence de particularités génétiques (Krieg et Guyomard, 1983 ; Guyomard et Krieg, 1986; Berrebi 1993) et morphologiques (Olivari et Brun, 1988) distinctes de celles de la truite méditerranéenne. Mais aucune analyse génétique n'a exploré le lien phylogénétique entre les truites corses et les vraies truites *macrostigma* d'Afrique du Nord.

Or il existe une loi intangible en systématique: quand un nom latin est donné à une espèce ou sous-espèce dans une revue scientifique, ce nom est définitif sauf modification argumentée dans une revue scientifique (changement de genre, mise en synonymie...). Ainsi le terme de *macrostigma* est réservé à la truite de Kabylie. Toute réutilisation de ce nom ailleurs qu'en Algérie nécessite une comparaison morphologique très délicate ou une comparaison génétique. Or le terme de *macrostigma* a été réemployé sans étude comparative en Turquie, Grèce, Italie et Corse (deux spécimens kabyles sont pourtant déposés au Muséum de Paris). Il y a très peu de chance pour que la forme kabyle se soit étendue au nord de la Méditerranée, du moins cela doit être démontré. Nous emploierons donc le terme de "macrostigma" sans italiques dans ce texte. Cela signifie qu'il est pris comme un nom pratique puisque largement utilisé en Corse et même dans l'Union Européenne, mais n'entre pas dans la nomenclature officielle en latin, qui reste *Salmo trutta*.

Cet abus ne concerne pas seulement les populations ancestrales corses. Si, en 1989, Guyomard reconnaît une ressemblance morphologique entre la truite corse et *Salmo macrostigma*, il indique que cela peut être dû au hasard. Cette forme a été depuis signalée en Turquie (Alp et al, 2003), en Grèce (Babori et al., 2001), en Italie (Alfei et al, 1996) et enfin en Corse (Keith & Marion 2002).

Quoiqu'il en soit, la Truite *macrostigma* est bien inscrite à l'annexe 2 de la directive Habitats Faune Flore 92/43/CEE sous ce libellé en assimilant les truites de Corse. C'est donc en toute légitimité que Natura 2000 constitue un outil remarquable de protection des Truites dites «macrostigma» en Corse, aussi bien pour les souches ancestrales que méditerranéennes, indigènes à la Corse.

## B) Description

### B.1) La génétique

Les analyses génétiques sont pratiquées depuis 20 ans en Corse. Les analyses allozymiques réalisées sur des échantillons prélevés entre 1993 et 1997 ont montré que les populations purement corsees sont caractérisées par l'allèle 40 de la lactate déshydrogénase 3 (*LDH-3\*40*). Les populations méditerranéennes se caractérisant par l'allèle *LDH-3\*100* (Berrebi, 2015).

De nouveaux échantillons ont été prélevés entre 2004 et 2017 à la fois dans le cadre du programme européen LIFE Macrostigma "Conservation de la truite macrostigma en Corse" et à la fois dans les deux programmes d'après-LIFE (2008-2012 et 2013-2017). Durant cette période, la répartition des allèles ancestraux (corses et méditerranéens) ainsi que l'influence domestique ont été étudiées à l'aide des microsatellites (ADN nucléaire). De nombreuses populations largement dominées par la truite corse ont été localisées dans différents bassins, dont ceux du Prunelli, du Fium'Orbu et du Tavignanu, ou encore dans le sous-bassin de l'Ascu (affluent du Golu) et dans certains affluents du Taravu. D'autre part, ces analyses montrent également la représentation importante des allèles domestiques dans de nombreuses stations, souvent situées plus en aval. Les poissons de pisciculture vont même jusqu'à supplanter les lignées ancestrales dans certains cas.

Les analyses basées sur les microsatellites ont permis de déterminer, au sein de la lignée corse, différents types génétiques regroupés par bassin versant (fig n°1) (d'après Berrebi *et al.* 2016).

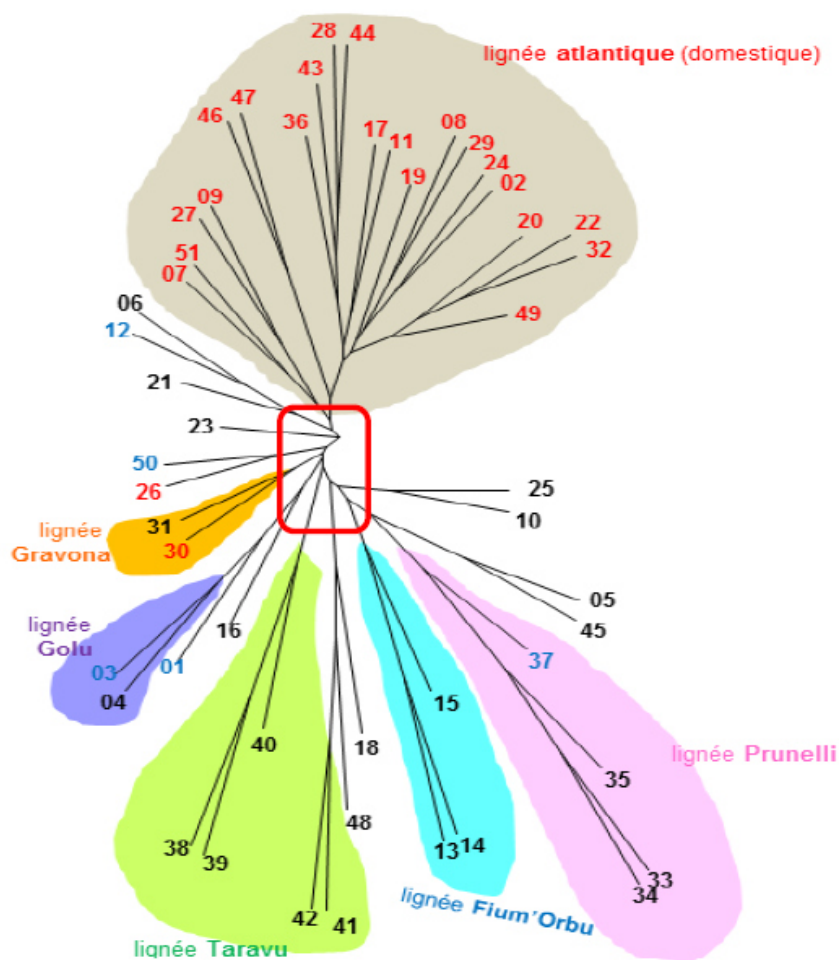


Figure n°=1 : représentation des différents types de truites corses

Les échantillons prélevés ont également été comparés aux populations de truites de France (Programme CENETRUTTA, 2016). La figure n°=2 nous présente une analyse multidimensionnelle qui positionne les centres de gravité des 151 populations analysées au niveau national. Le polygone en rouge représente les truites de Corse, celui en vert les truites méditerranéennes et l'ellipse bleue les truites atlantiques.

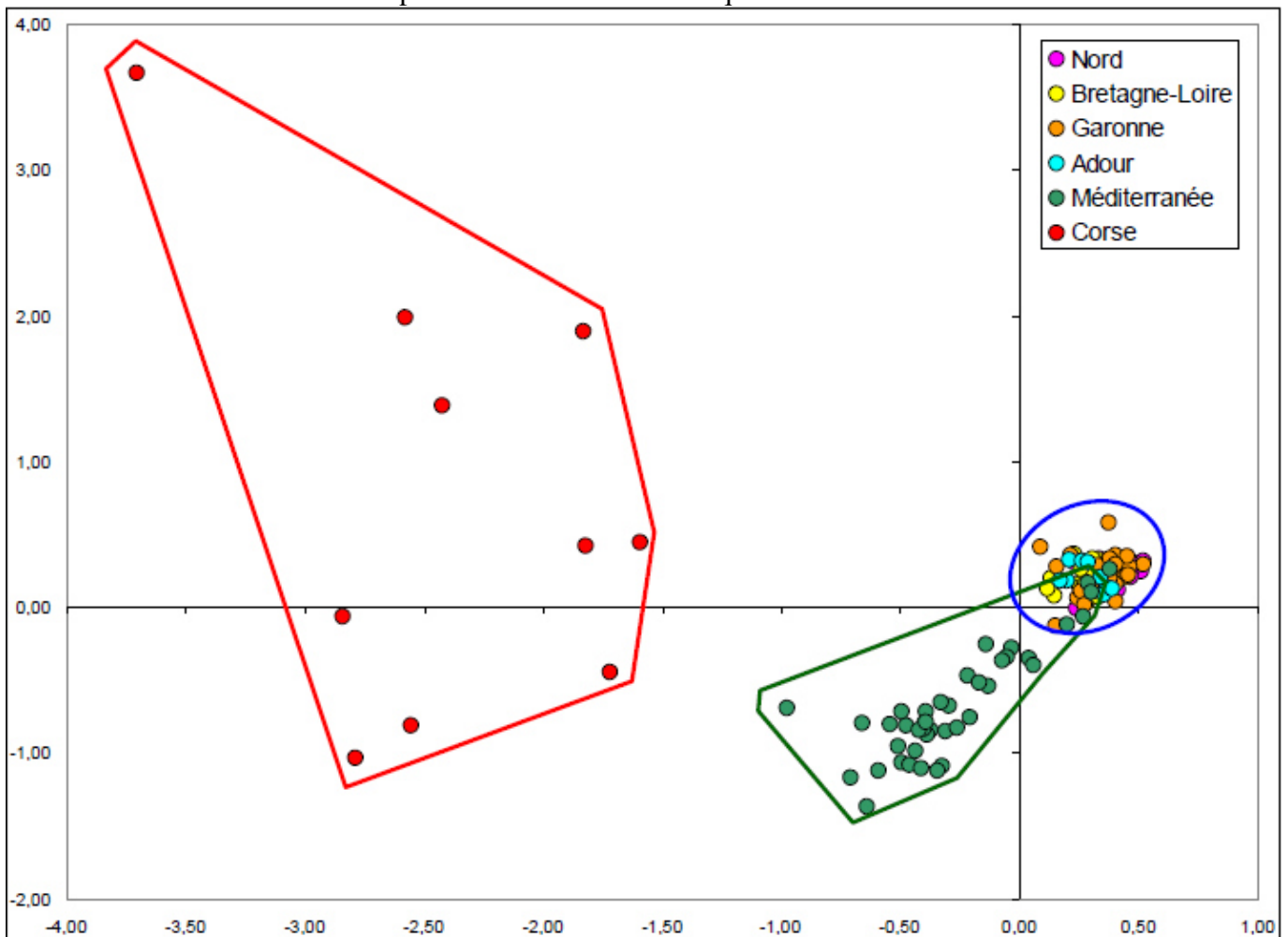
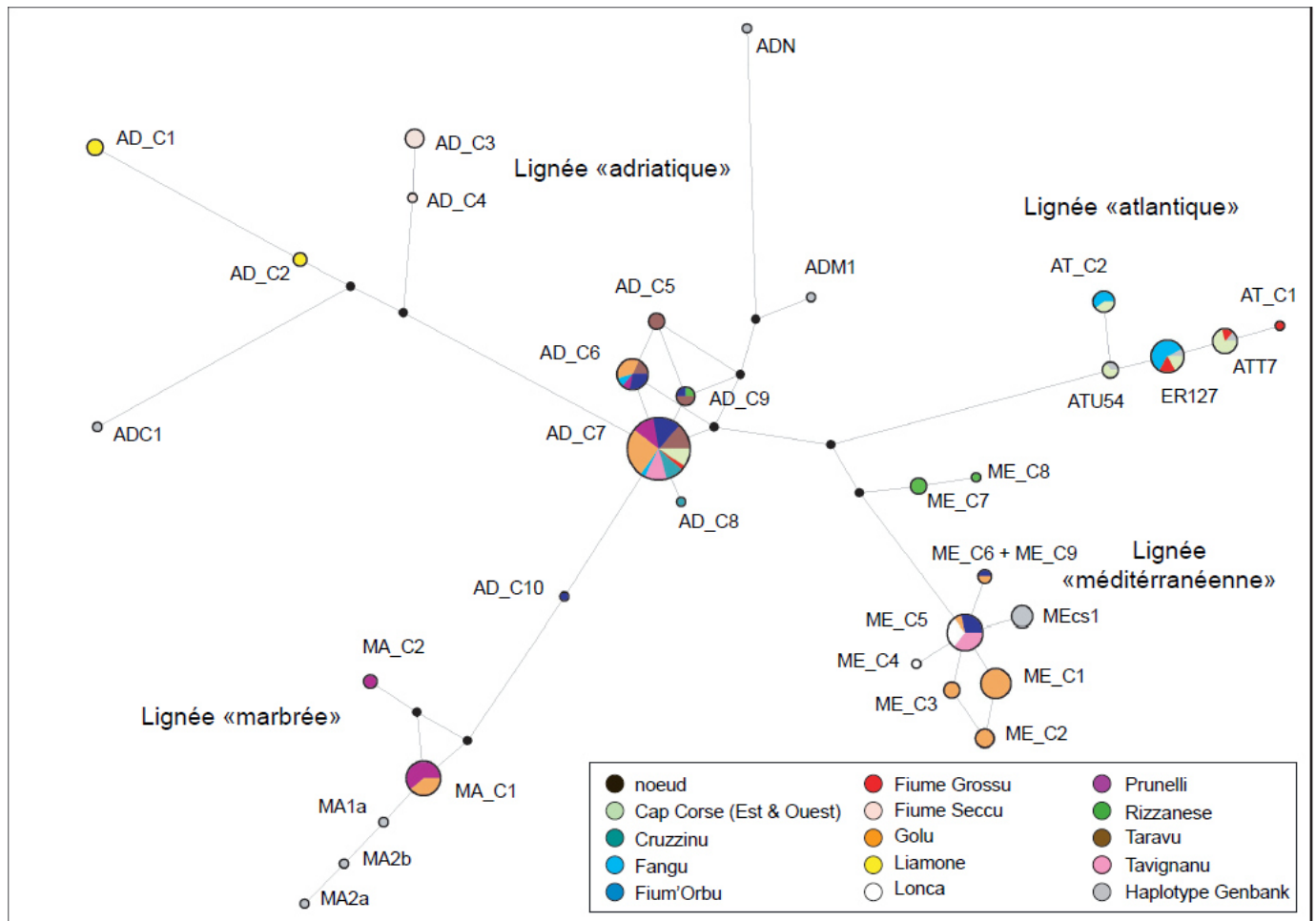


Figure n°=2 : analyse multidimensionnelle GENETRUTTA

Cette analyse met en avant la particularité des truites sauvages de Corse (souches corse et méditerranéenne) par rapport aux autres formes de truites rencontrées au niveau national.

Enfin, troisième type d'analyses génétiques : les analyses basées sur l'ADN mitochondrial (d'après Tougard C. *et al.*, 2012). Ce type d'analyse est plus adapté que les microsatellites à la comparaison des populations éloignées géographiquement car les marqueurs nucléaires et mitochondriaux n'ont pas le même taux d'évolution (voir figure n°=3). En effet, les marqueurs mitochondriaux permettent de connaître l'histoire ancienne des populations, alors que les microsatellites racontent une histoire plus récente.





**Figure n°3 :** réseau obtenu à partir des haplotypes de truites de Corse et des haplotypes extraits de GenBank les plus proches phylogénétiquement

L'analyse de l'ADN mitochondrial (région de contrôle) de 30 populations de truites de Corse confirme l'appartenance de ces truites aux lignées adriatique (AD), méditerranéenne (ME) et atlantique (AT), comme mis en évidence par les études antérieures basées sur l'analyse de marqueurs nucléaires (microsatellites), la truite corse étant de lignée adriatique. La lignée marbrée (MA) a également été retrouvée, montrant la complexité des multiples arrivées de truites sur l'île. En revanche, il n'est pas possible de définir des sous-unités, comme ce fut le cas avec les microsatellites (types Prunelli, Fangu, Taravu, Rizzanese, Fium'Orbu et Tavignanu). Ceci est notamment dû au meilleur pouvoir de résolution des microsatellites.

D'après nos reconstructions phylogénétiques et le réseau d'haplotypes, l'origine des différentes lignées pourrait se situer dans les Balkans pour les individus AD de Corse, dans l'Est de l'Espagne pour les individus ME et dans le Nord de l'Italie pour les individus MA. L'arrivée de ces lignées en Corse pourrait être liée à un abaissement du niveau de la Méditerranée ; notamment durant le Quaternaire. En revanche, l'origine lointaine des individus AT, à savoir le Nord de l'Atlantique, est le résultat des repeuplements en truites domestiques. Quoiqu'il en soit, le niveau faible de diversité génétique de ces populations en fait des populations fragiles à tout événement pouvant impacter leur démographie.

Après la mise en évidence d'une truite spécifique à la Corse avec les allozymes (années 1990), la mise en évidence d'une particularité au niveau national et d'une hétérogénéité de la truite corse dans l'île en fonction des bassins versants par les microsatellites, l'étude de l'ADN mitochondrial met en avant l'existence d'haplotypes spécifiques à l'île pour les souches corses et méditerranéennes. Cela démontre l'intérêt de cette dernière lignée, associée à la lignée corse, pour exprimer le patrimoine halieutique de la Corse.

Ainsi, quand on parle de truites sauvages, on dit « la truite de Corse ». Cette expression comprend la forme corse et la forme méditerranéenne. Ces deux formes sont prises en compte dans ce programme.

## B.2) La description

### La morphologie

La description morphologique de l'espèce vous est présentée dans la figure n°4.

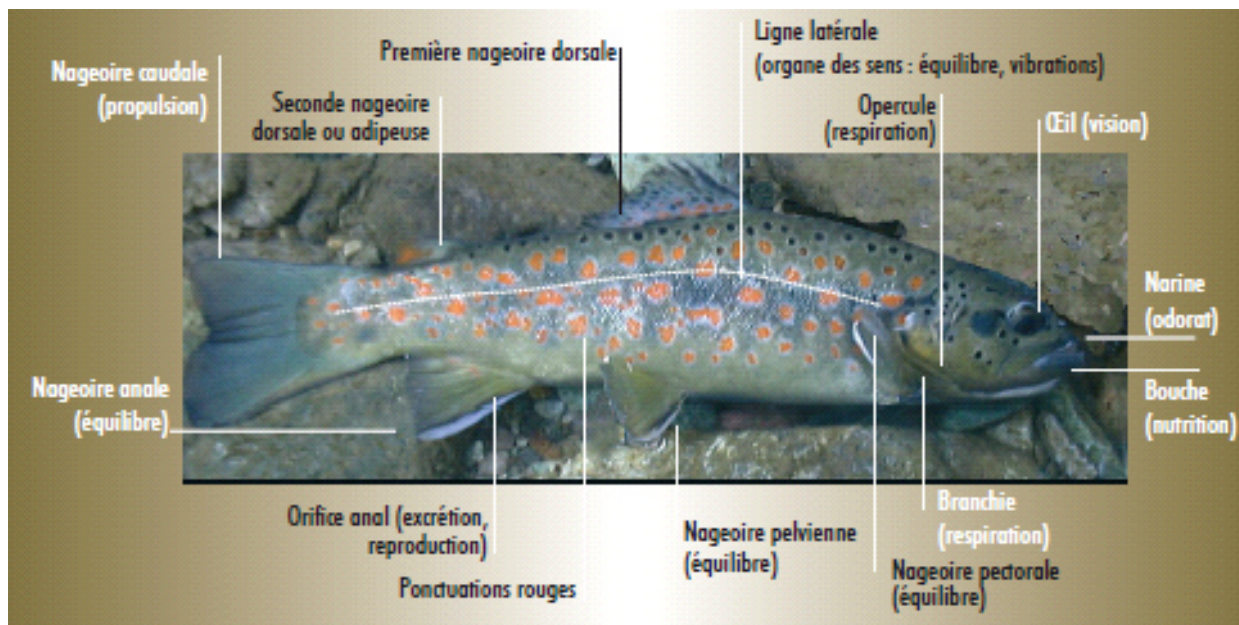


Figure n°4 : description de la truite

Les études réalisées sur les phénotypes (= couleur ou robe) des truites corses montrent bien qu'il existe des truites corses aux apparences externes différentes. Vous trouverez ci-après des photos de truites de différentes populations analysées génétiquement 100% de souche corse (fig n°5)



Val d'Ese



I Puzzatelli



Carnevale



Sant'Antone

Figure n°5 : exemple de phénotypes de truite corse

Pour la truite méditerranéenne, vous trouverez ci-dessous une photographie illustrant le phénotype de la souche du Golu (fig n°6). Cependant, le comparatif phénotypique entre les différentes populations de truites méditerranéennes de l'île n'a pu encore être fait. Aussi, il n'est pas possible actuellement d'affirmer, à l'instar de ce qui est fait pour la souche corse, qu'il existe une hétérogénéité de la truite méditerranéenne en Corse.



Figure n°=6 : truite méditerranéenne du Golu

### **L'écologie**

La truite de corse, est aujourd'hui essentiellement recensée dans quelques têtes de bassin (mais on la trouve également à basse altitude) et vit selon un cycle holobiotique : elle accomplit son cycle biologique entièrement en eau douce. Elle se déplace entre les trois secteurs constituant son domaine vital : zones de repos, de croissance, et de reproduction. La truite se reproduit en période hivernale de novembre à janvier. Les œufs sont enfouis dans le substrat graveleux caractéristique des frayères. Les alevins se nourrissent grâce à leurs réserves vitellines pendant une vingtaine de jours. Après cette période les alevins peuvent se déplacer et se nourrir. Espèce carnivore et territoriale, la truite adulte chasse à vue. En l'absence de petits poissons, elle se nourrit principalement de larves d'insectes, de vers, de mollusques, de petits crustacés et d'insectes volants.

## C) Les populations pures connues

Après plus de vingt ans d'analyses génétiques (180 points réalisés pour la recherche de populations, le contrôle du maintien de la pureté et le calcul de la taille des populations), on note (au 31/12/2017) l'existence de 14 populations méditerranéennes (pour 4 d'entre elles une analyse de contrôle s'impose car l'analyse est ancienne et peut avoir été modifiée par de l'alevinage jusqu'en 2006) réparties dans 7 bassins versants (Tableau I ci-dessous), et 32 populations corses réparties dans 16 bassins versants (voir Tableau II ci-dessous).

SAMPL	DATE	STATION_1	Bassin versant	Méd	piscic	corse
F128	10/05/1996	Haut Golu (Valdoniellu)	Golu	0.96	0	0.04
F157	18/06/1995	Tassineta	Golu	1	0	0
F159	01/10/1996	Fiumicelli (analyse ancienne, besoin de contrôle)	Solenzara	0.95	0.01	0.04
F161	01/11/1996	Corbica	Golu	1	0	0
F191	11/06/1997	Tavignanu (analyse ancienne, besoin de contrôle)	Tavignanu	0.98	0.02	0
F193	30/08/1997	Meli (analyse ancienne, besoin de contrôle)	Tavignanu	1	0	0
F204	01/10/1998	Pinara	Golu	0.95	0.05	0
F199	03/11/1997	Chiraldino (analyse ancienne, besoin de contrôle)	Taravu	1	0	0
L044	28/06/1905	Zoico (Life 48)	Liamone	0.88	0	0.12
L391	15/06/2011	Lac de Ninu (OEC19)	Tavignanu	0.90	0	0.10
L513	19/07/2012	Tassineta (OEC27)	Golu	1	0	0
L230	17/07/2013	Acqua d'Acelli (OEC32)	Travu	1,00	0,00	0,00
L594	20/06/2014	Albarelli (OEC35)	Fium'Orbu	1,00	0,00	0,00
L598	30/07/2014	Pratelle (OEC39)	Golu	1,00	0,00	0,00

Tableau I : les populations méditerranéennes

SAMPL	DATE	STATION_1	Bassin versant	Méd	piscic	corse
F051	01/06/1993	Calderamolla	Prunelli	0	0	1
F054	01/06/1993	Veraculungu (Cuscione)	Taravu	0	0	1
F055	01/06/1993	Marmanu (Pont)	Fium'Orbu	0.03	0	0.97
F093	01/05/1994	Pozzi di Marmanu (Renosu)	Fium'Orbu	0	0.04	0.96
F194	12/09/1997	Val d'Ese	Prunelli	0	0	1
F196	20/10/1997	Uccialinu	Taravu	0	0	1
F197	28/10/1997	St Antoine	Taravu	0	0	1
L387	24/08/2011	Chjuvone	Rizzanese	0	0	1
L389	30/08/2011	Manica	Golu	0	0	1
F311	01/06/2004	Lischettu -Rina (life 05)	Fium'Orbu	0	0	1
F319	01/07/2004	Chjuva (life13)	Taravu	0	0.04	0.96
F324	26/06/2005	Carnevale	Prunelli	0	0	1
F325	26/06/2005	Speloncellu (Puzzatelli)	Tavignanu	0	0	1
F327	26/06/2005	haut Borato N2000 (life 22)	Liamone	0.08	0	0.92
L017	27/06/2005	Guadu Alla Machia r. droite (life 29)	Fium'orbu	0	0	1
L018	27/06/2005	Guadu Alla Machia r. gauche (life 30)	Fium'orbu	0	0	1
L019	27/06/1905	E ventose (life 31)	Golu	0	0	1
F316	01/06/2004	Paratella (life 10)	Prunelli	0	0	1
L038	28/06/2005	Susinelle Ruellu (Life 42)	Fium'Orbu	0.11	0	0.89
L040	28/06/1905	Prugna	Taravu	0	0	1
L041	28/06/1905	Ciaccia	Taravu	0	0	1
L069	01/11/2006	Radule (Life 52)	Golu	0	0	1
L079	01/04/2007	Lette (Life 54)	Fiume seccu	0	0	1
L090	01/06/2007	Corbica (Life 60)	Golu	0	0	1
L201	16/07/2009	Ercu (OEC-03)	Golu	0	0.06	0.94
L206	16/07/2009	Paratella (OEC-08)	Tavignanu	0	0	1
L204	31/07/2009	Corrachja (OEC-06)	Liamone	0	0.05	0.95
L339	02/07/1905	Lataga (OEC-18)	Ortolo	0	0.01	0.99
L338	13/09/2010	Forca i Tassi (OEC-17)	Portu	0	0	1
L333	02/07/1905	Ancinu (OEC-12)	Golu	0	0.03	0.97
L395	27/09/2011	U Furcone (OEC23)	Furcone	0	0.05	0.95
L514	18/09/2012	Maghjine (OEC28)	Fangu	0	0.02	0.98

Tableau II : les populations corses.

## D. L'impact du changement climatique

Depuis plus de 25 ans, le Groupe d'experts intergouvernemental sur l'évolution du climat (GIEC) évalue l'état des connaissances sur l'évolution du climat, ses causes, ses impacts, mais aussi les possibilités d'atténuer l'évolution future et de s'adapter aux changements attendus.

En France, de nombreuses équipes de recherche travaillent sur ces sujets, impliquant plusieurs centaines de scientifiques. Certains d'entre eux contribuent à différentes phases d'élaboration des rapports du GIEC.

Le Groupe d'experts intergouvernemental sur l'évolution du climat (GIEC1) produit, à intervalles réguliers (5 à 7 ans), des *rapports d'évaluation* de l'état des connaissances relatives au changement climatique. Les publications du GIEC constituent le principal apport scientifique alimentant les négociations internationales sur le climat qui se déroulent sous l'égide de la Convention Cadre des Nations Unies sur les Changements Climatiques et du Protocole de Kyoto.

Les derniers travaux des experts démontrent que les effets des changements climatiques se font déjà ressentir dans tous les secteurs et dans tous les milieux (agriculture, santé, écosystèmes terrestres et océaniques, approvisionnement en eau...), et sur tous les continents et les océans (des petites îles aux grands continents), des plus riches aux plus pauvres.

La Corse n'échappe pas à ce phénomène. Même si les premières données enregistrées ne permettent pas encore de prouver scientifiquement l'impact du changement climatique sur les espèces et habitats de l'île, il n'en demeure pas moins que certains phénomènes sont très inquiétants. En effet, concernant les truites, les crues et sécheresses de ces dernières années ont eu un impact négatif sur les populations de truites. Les résultats de certaines pêches électriques démontrent une baisse des effectifs lorsque l'on compare les résultats avant et après crue.

Ainsi, les impacts du changement climatique devront être étudiés finement dans les années à venir et être intégrés dans la gestion des populations de truites.

## II) La gestion des populations : le programme d'actions

La Fédération de la Corse pour la Pêche et la Protection des Milieux Aquatiques (FCPPMA), et ses partenaires (UE, DIREN, OEC, ONEMA, ONF, ONCFS et PNRC) ont mené de 2003 à 2007 le programme LIFE03NAT/F/000101 : « Conservation de la truite macrostigma en Corse ». A la suite de ce programme, les partenaires ont décidé de poursuivre leur action en mettant en place un programme régional. Il est à noter que de nouveaux partenaires ont intégré le groupe de travail : DDTM et gendarmerie.

Enfin, eu égard aux derniers résultats des analyses génétiques, le plan de gestion qui vous est présenté ici (2018-2022), prend en compte, comme son prédécesseur (2013-2017) les lignées de truites corses et méditerranéennes qui sont toutes les deux naturellement présentes dans l'île. Ainsi, il s'agit du « plan de gestion de la truite de Corse » car le patrimoine halieutique de l'île est composé de la truite corse et de la truite méditerranéenne!

Afin de pérenniser les populations de truites sauvages, il est prévu de mener les actions suivantes :

### **A) Maintenir les populations pures dans un état de conservation favorable**

#### ***A.1. Surveillance des sites***

**-Objectif :** lutte contre le braconnage. Pour rappel, la réglementation actuelle fixe des périodes de pêche (2<sup>ème</sup> samedi de mars au 3<sup>ème</sup> dimanche de septembre ; taille minimum à 18 cm et nombre limité à 10 par pêcheur et par jour. La préservation des lignées autochtones passe par la lutte contre les prélèvements excessifs, le non-respect de la taille légale et par un contrôle accentué des modes de capture prohibés. En effet, plusieurs infractions ont été constatées au cours des tournées de surveillance. Aussi, le maintien de la surveillance des sites apparaît comme capital pour la conservation des truites sauvages. Seule la persévérance payera pour un résultat durable.

**-Méthode :** maintien, voire extension, du réseau de surveillance composé actuellement de l'AFB, la Fédération, l'ONCFS, le PNRC, les DDTM, la gendarmerie et l'ONF.

En l'état actuel de nos connaissances sur la répartition des populations, une liste de secteurs prioritaires correspondant à des populations pures pour la surveillance a été définie :

- I Pozzi di Marmanu, Mamanu, Rina et Guaddu alla Macchia, Albarelli (Fium'Orbu),
- Val d'Ese, Calderamolla, Paratella et Carnevale (Prunelli),
- St'Antone, Prugna et Ciaccia (Taravu),
- Veraculongu (Taravu-Cuscione) et Chjuvone (Rizzanese-Cuscione),
- A Manica, E Ventose, A Tassineta et Corbica (Ascu),
- Puzzatelli (Tavignanu, Vizzavona),
- Zoïcu (Liamone),
- E radule, Haut-Golu, Ancinu, Pratelle et Ercu (Golu),
- Paratella et Ninu (Tavignanu),
- Belle-Bone (Fiume Grossu à Guagnu),
- Fangu (E maghjine et Rocce)
- Forca a i Tassi (Lonca),
- Lataga (Ortolo),
- U Furcone (Cap Corse versant Est),
- Acqua d'Acelli (Travu)

Cette liste évoluera au gré des recherches de populations et en cas de problèmes de baisses d'effectifs constatés lors des inventaires ou des patrouilles de surveillance. Chaque année il sera

exposé dans le cadre des priorités du plan de contrôle, dans le cadre de l'inter-Misen. De plus, une cartographie de ces sites sera réalisée.

*Indicateurs :*

*-nombre d'opérations (conjointes ?) réalisées/an (ou nombre de journées)*

*-nombre de « pêcheurs » en infraction (on regroupera par type d'infraction)/au nombre de pêcheurs contrôlés.*

*Ces indicateurs seront transmis pour le bilan du plan de contrôle en inter-misen*

### **A.2. Mise en place d'une réglementation et renforcement du contrôle des alevinages avec des lignées allochtones**

**-Objectif :** Lutte contre les introductions de formes allochtones pour stopper l'hybridation et les déséquilibres écologiques.

*A ce sujet, il faudra définir le statut des truites de Corse (espèces ou sous-espèces de *Salmo trutta*) en s'appuyant sur les études menées et les règles de taxonomie. Pour l'instant, il est possible de préconiser un arrêt total de tout déversement d'alevins ou d'adultes de la lignée mitochondriale AT.*

**-Méthode :** Deux volets : (i) mise en place d'une analyse juridique pour aboutir à l'interdiction d'importation et d'alevinage en Corse des souches AT (sauf truites stériles) sous forme de boîtes Vibert, d'alevins, de juvéniles ou de géniteurs, et également sur les autres espèces de poisson (vairon, gardon,...) et (ii) travail d'information auprès des Associations Agréées pour la Pêche et la Protection du Milieu Aquatique pour bien expliquer les effets de l'arrêt des introductions.

Parallèlement, développer Les relâchers de truites de souches corses et méditerranéennes en respectant la gestion par bassin versant (les lâchers de truites ne se reproduisant pas en Corse, arc-en-ciel et, et ne causant donc aucun problème d'hybridation avec les formes autochtones, pourront se poursuivre en vue d'un accès à la pêche pour un large public (enfants, personnes à mobilité réduite, ...).

*Indicateur:*

*-réglementation existante ou non.*

### **A.3. Acquisition des droits de pêche**

**-Objectif :** Acquérir un maximum de droits de pêche par la Fédération ou l'Association Agréée pour la Pêche et la Protection du Milieu Aquatique (AAPPMA) locale afin de pouvoir assurer la gestion (surveillance, mise en place de réserve, travaux de ripisylve,...) des cours d'eau.

**-Méthode :** demande de cession des droits de pêche aux propriétaires. L'objectif est ciblé en priorité sur les territoires communaux avec populations pures corses ou méditerranéennes dans un précadré à définir (cartographie)

*Indicateur:*

*-évolution du linéaire (en Km) de cours d'eau avec droits de pêche.*

#### ***A.4. Créations de réserves temporaires de pêche et maintien du statut des réserves existantes***

**-Objectif :** Création et animation d'un réseau de réserves (où la pêche est interdite) afin de garantir la pérennité des souches corse et méditerranéenne.

**-Méthode :** Localisation de populations pures, montage du dossier de réserve (obtention des baux de pêche car la maîtrise foncière est indispensable) et transmission du dossier à la Collectivité Territoriale de Corse par le biais de l'Office de l'Environnement de la Corse.

Le réseau actuel de réserve dans les différents bassins versants devra être maintenu au moins jusqu'en 2022 afin de garantir la pérennité des différents types de souches corses.

De plus, en fonction de la sélection de sites pour de futurs relâchers et des résultats des recherches de populations d'autres sites pourront être mis en réserve.

L'animation des réserves (mise en œuvre des différentes opérations) se fera à travers ce plan de conservation de la truite de Corse, ou bien à travers un plan de gestion spécifique à la réserve dont le contenu sera en accord avec ledit plan de conservation. Une communication sur la localisation des réserves (arrêtés préfectoraux de pêche en douce, dépliants, site internet, ...) et le maintien de la signalétique seront assurés par la Fédération.

#### *Indicateurs :*

*-nombre de réserves existantes et linéaire concerné.*



## **B. Améliorer la connaissance des caractéristiques et de la répartition de la truite de Corse**

### ***B.1. Suivi génétique des populations pures et recherche de nouvelles populations :***

**-Objectif :** s'assurer du maintien de la pureté des populations

**-Méthode :** Prélèvements par échantillonnage de 20 spécimens (nageoire caudale) et envoi à un laboratoire spécialisé.

Pour le suivi génétique des populations pures, l'opération est à répéter tous les 6 ans afin de s'assurer du maintien de la pureté (qui pourrait être remise en cause par une introduction « illicite » de souche atlantique).

Pour la recherche de nouvelles populations, l'opération sera réalisée en fonction des besoins. En effet, de nombreuses recherches ont été effectuées depuis les années 1990, aussi, cette action n'est plus une priorité. Toutefois, certaines analyses pourront être réalisées le cas échéant.

Une cartographie et un tableau de bord précisant la composition génétique des populations seront tenus à jour et annexés au rapport annuel d'activité.

#### *Indicateur :*

*-nombre de sites avec pureté génétique maintenue (96%)/ au nombre de sites total.*

### ***B.2. Contrôler périodiquement les niveaux de population :***

**-Objectif :** suivre l'évolution des effectifs

**-Méthode :** Réaliser chaque année une pêche d'inventaire sur les stations témoins. Ces inventaires seront réalisés en fin d'été pour être le plus efficace possible, notamment au regard de la classe des 0+ (alevins de l'année).

Initiée en Avril 2014, l'actualisation de la zonation piscicole des cours d'eau de Corse s'est avéré être une étude fondamentale à mener ne serait-ce que pour prendre en considération les changements observables sur la répartition de la faune aquatique dans son ensemble. Il est impossible de parler de ce projet sans citer le regretté Bernard Roché, qui est à l'origine de la zonation piscicole des cours d'eau de Corse présentée dans le rapport du SRAE de 1987. Ce travail n'est que le complément apporté à une étude de grande qualité par un recul temporel et spatial acquis au fil des années ainsi que l'utilisation de technologies plus facile à mettre en œuvre qu'à l'époque. L'objectif final, en plus d'actualiser la zonation piscicole est d'élaborer un outil d'aide à la décision pour les gestionnaires des écosystèmes lothiques de Corse. Ce modèle mathématique, développé pour chaque grand type de cours d'eau présent en Corse (environ cinq), nous permet de connaître la valeur minimale de densité et de biomasse de truite (et dans certains cas d'anguille) que la station étudiée devrait renfermer, en renseignant quelques paramètres comme l'altitude ou la distance à la source. Le but étant d'obtenir un résultat qui permettra au gestionnaire d'être interpellé en cas d'écart important. Les bonnes questions devront être posées si un écart est décelé. Pollution, crue, surpêche ou acte de braconnage ? Ainsi il sera à envisager la mise en place des dispositifs adaptés au problème décelé.

Ces inventaires pourront également être menés en plusieurs points d'un même cours d'eau, notamment pour évaluer les déplacements des poissons ou l'évaluation de l'impact d'un phénomène (ex : .crue, ...).

#### *Indicateurs:*

*-tendance de la population de truites du site / à l'état zéro,*

*-comparaison avec les tendances de la typologie des cours d'eau de Corse.*

### ***B.3. Les études complémentaires aux contrôles des niveaux de population :***

**-Objectif :** améliorer les connaissances sur l'espèce et son habitat

**-Méthode :** mise en place de différentes études par le biais des partenaires du projet ou dans le cadre de sous-traitance avec des bureaux d'études spécialisés.

#### *B.3.1. La parasitologie*

De façon générale, le contexte environnementale local de plus en plus perturbé (pollutions, introduction d'espèces, aménagements...) associé à des changements climatiques globaux (augmentation de la température, diminution des ressources en eau...) est favorable à la rupture d'équilibres et la prolifération de pathogènes pouvant impacter les populations autochtones. L'objectif est de recenser les parasites présents (par des moyens morphologique ou moléculaire), d'évaluer les risques de transfert entre populations ou espèces piscicoles, d'évaluer leur pathogénicité et leur impact au niveau des populations de truite touchées, d'identifier les facteurs environnementaux favorisant leur prolifération et de proposer des moyens de lutte. Les premières études ont d'ores et déjà mis en évidence la présence de divers parasites chez les truites en Corse, dont notamment le monogène *Gyrodactylus* sp., connu pour être responsable de parasitoses chez les salmonidés. Ce phénomène est à surveiller afin d'éviter toute propagation et tout risque sanitaire.

#### *B.3.2. La prise en compte du changement climatique*

Les évènements météorologiques (crues et sécheresse) constatés ces dernières années impactent les populations de truites. Etudier l'évolution de ces paramètres nous permettra de mieux caractériser l'état de conservation de l'habitat de la truite et leur impact sur les densités de truites.

Parmi les paramètres à étudier, la température apparait comme un élément fondamental de l'écologie des poissons. Aussi, il apparait judicieux de poursuivre les suivis réalisés à l'aide des capteurs.

L'évolution du changement climatique est marquée par une augmentation considérable des températures de l'air et de l'eau, notamment dans les zones situées en altitude. Le suivi effectué nous en a déjà apporté la preuve, principalement dans les milieux fragiles tels que les pozzines renfermant des densités conséquentes de population sauvage. L'évolution des températures est donc un paramètre important à surveiller grâce au réseau d'enregistreurs autonomes placés sur un grand nombre de cours d'eau de l'île.

D'autres études pourront être mises en œuvre (suivi des niveaux d'eau par photo-interprétation à l'aide d'un drone,...). Leurs protocoles seront développés et validés sous le contrôle de l'Université de Corse en lien avec les différents partenaires.

#### *B.3.3. Les invertébrés*

Afin de regrouper un maximum de paramètres pour répondre au mieux aux problématiques présentes dans certains tronçons renfermant des souches sauvages, une étude complète a été initiée dans laquelle plusieurs compartiments ont été étudiés. L'étude de la faune benthique consiste à prélever sur une surface connue les invertébrés présents dans les habitats du tronçon ciblé. Un inventaire sera dressé ainsi qu'un travail sur la densité et la biomasse disponible sera fourni. L'étude des invertébrés permettra de mieux appréhender la richesse du cours d'eau, et par conséquent, la capacité trophique du milieu qui joue un rôle prépondérant sur la capacité d'accueil du milieu.

#### *B.3.4. Les autres études*

En plus des trois études évoquées dans les paragraphes précédents, d'autres pourront être mises en place en fonction des besoins (ex : scalimétrie, ...).

#### *Indicateur:*

*-nombre d'études réalisées.*

## C. Extension de l'aire de répartition des souches pures

### ***C1. Création de nouvelles populations pures***

**-Objectif :** rétablir l'aire de répartition des lignées corses et méditerranéennes et dans certains cas l'étendre (après prise en compte des autres espèces potentiellement impactées comme l'Euprocte ou des invertébrés endémiques)

**-Méthode :** le bilan actuel démontre, dans certaines zones, un fort taux d'introgression des populations de truites par la souche atlantique domestique. Aussi, mener des actions de réintroduction des lignées corses et méditerranéennes dans certains cours d'eau est peut être un objectif ambitieux mais réalisable à long terme dans des zones qui ne sont pas du tout, voire pas massivement affectées par l'hybridation.

Ces opérations de réintroduction nécessitent la connaissance parfaite du bassin versant (obstacles à la migration aval vers l'amont,...) afin de pouvoir sélectionner les cours d'eau où auraient lieu les prélèvements et les relâchers des truites capturées dans les populations pures du même bassin. Le nombre de truites pouvant être capturées sera calculé chaque année en fonction des résultats des inventaires, ou de manière empirique à partir de pêche électrique de contrôle.

La sélection des sites se fera, entre autres, sur la base des Documents d'objectifs Natura 2000 traitant de la truite.

#### *Indicateurs :*

*-linéaire cumulé de cours d'eau ayant fait l'objet d'une opération de reconquête génétique dans l'année et nombre de cours d'eaux concernés.*

### ***C2. Renforcement des populations affectées***

**-Objectif :** étendre l'aire de répartition des lignées corses et méditerranéennes

**-Méthode :** le bilan actuel démontre, dans quelques zones, une baisse des effectifs très certainement liée à du braconnage ou à un évènement climatique (crue, sécheresse, ...). Aussi, afin de faciliter une recolonisation de ces sites par les truites, des lâchers seront effectués. Ces opérations de renforcement se feront à partir de poissons qui proviendront de cours d'eau du bassin versant où il y a des populations sauvages. On choisira prioritairement les cours d'eau les plus proches afin de respecter au mieux la diversité au sein des bassins versants. Le nombre de truites pouvant être capturées sera calculé chaque année en fonction des résultats des inventaires, ou de manière empirique à partir de pêche électrique de contrôle.

La sélection des sites se fera, entre autres, sur la base des inventaires réalisés par la Fédération. La présence de poissons non-totalement sauvages ne sera pas un frein à l'opération. En effet, sur ces sites, l'objectif n'est pas la reconstitution d'une population pure comme évoqué dans l'action précédente, mais la reconstitution d'une population la mieux adaptée possible à son environnement afin de lui donner le maximum de chance de survie.

#### *Indicateurs :*

*-linéaire cumulé de cours d'eau ayant fait l'objet d'une opération de reconquête génétique dans l'année et nombre de cours d'eaux concernés.*

## **D. L'information et la sensibilisation**

### ***D.1.L'animation en milieu scolaire***

**-Objectif :** sensibiliser les enfants à la conservation des truites sauvages et plus généralement de notre environnement.

**-Méthode :** intervention en classe avec la mallette pédagogique et le CD-Rom du LIFE. De plus, il est souhaitable de créer de nouveaux outils pédagogiques et de nouveaux ateliers. La création d'un site d'accueil des scolaires est à envisager. Le site de Vizzavona est pressenti. Les agents du parc naturel seront chargés d'accueillir les scolaires. Ils pourront être appuyés par un guide de pêche afin de compléter l'intervention.

*Indicateurs :*

*-nombre d'animations réalisées et nombre d'élèves concernés.*

### ***D.2.L'informatoin du grand public***

**-Objectif :** sensibiliser un large public sur l'intérêt de conserver nos truites sauvages (notamment grâce à l'arrêt du braconnage)

**-Méthode :** participation aux différentes manifestations (foires,...), communication dans la presse (écrite, radio, télé,...), et réunions avec les pêcheurs.

Il est souhaité de réaliser un nouveau guide de gestion, de nouveaux dépliants, un nouveau documentaire et une nouvelle exposition.

De plus, le site internet devra être tenu à jour afin de diffuser les dernières actualités du programme.

*Indicateurs :*

*-nombre de manifestations,*

*-nombre d'outils créés (outils pédagogiques, dépliants, ...),*

*-réalisation du site internet et nombre de connexions.*

## E. Suivi du plan

### *E.1. Réunions des comités de pilotage et scientifique*

**-Objectif :** suivi de l'avancement du programme et validation des différentes actions

**-Méthode :** Mise en place de une à deux réunions par an pour le comité de pilotage et une par an pour le comité scientifique

*Indicateur :*

*-nombre de réunions.*

### *E.2. Coordination des actions*

**-Objectif :** coordonner les actions mises en place

**-Méthode :** une personne est chargée d'animer le programme d'actions.

*Indicateur :*

*-présence d'un animateur.*

### *E.3. Réalisation des rapports d'activité*

**-Objectif :** assurer le suivi administratif et financier

**-Méthode :** chaque partenaire assurera le suivi administratif et financier des actions menées par ses personnels, et réalisera chaque année un rapport d'activité qui sera transmis à la Fédération chargée de réaliser les rapports de synthèse technique et financier.

*Indicateur :*

*-réalisation du rapport.*

## F. Actions transversales

### *F.1. Participarion à la mise en œuvre des Documents d'Objectifs Natura 2000 sur chaque site.*

**-Objectif :** mise en place des mesures de gestion prévues dans les documents d'Objectifs qui devront être en adéquation avec le plan de gestion de la truite de Corse

**-Méthode :** Participation à la réalisation de DOCOB en assistant aux réunions du comité de pilotage et des groupes de travail, participation à la rédaction et à la mise en œuvre des fiches actions liées à la truite.

*Indicateurs :*

*-nombre de fiches actions truites mise en œuvre,*

*-nombre de réunions de Copil et de travail.*

### *F.2. Cohérence avec les autres plans de gestion en vigueur*

**-Objectif :** la mise en place d'une gestion cohérente du patrimoine halieutique de l'île

**-Méthode :** les actions menées dans le cadre du programme truite de Corse devront être en adéquation avec les mesures de gestions préconisées dans le SDAGE, PDPG,...

*Indicateur :*

*-prise en compte de la thématique truite de Corse dans les autres plans de gestion.*

## **G. Travaux :**

En plus des différentes actions évoquées ci-dessus, d'autres actions pourront être mises en place en fonction des besoins du moment : travaux en rivière, signalétique, ...

## **H. Méthodologie :**

Chaque année, un programme d'action, basé sur ce plan de gestion, est proposé au comité scientifique et à la « Commission truite de Corse » qui doivent le valider. Une fois validé, ce programme sert de base pour les demandes de financement.

En début d'année n+1, la Fédération rédige un rapport d'activités qui est transmis aux financeurs et aux partenaires.

Evaluation 2018-2022

	2018			2019			2020			2021			Total des journées réalisées pour chaque action
	Nombre de jours prévus	Nombre de jours réalisés	Pourcentage réalisation	Nombre de jours prévus	Nombre de jours réalisés	Pourcentage réalisation	Nombre de jours prévus	Nombre de jours réalisés	Pourcentage réalisation	Nombre de jours prévus	Nombre de jours réalisés	Pourcentage réalisation	
A1. Surveillance	249	267	107%	242	362	150%	227	132	58%	189	197	104%	958
A2. Réglementation alevinage	2	20	1000%	2	-	0%	2	1	50%	10	-	0%	21
A3. Acquisition droits de pêche	5	1	20%	5	-	0%	-	1	#DIV/0 !	2	-	0%	2
A4. Réserves	2	1	50%	2	1	50%	2	2	100%	1	-	0%	4
B1. Suivi génétique et recherche de populations pures	5	8	160%	5	10	200%	5	4	80%	4	-	0%	22
B2. Contrôle des niveaux de population	54	49	91%	54	24	44%	45	49	109%	45	45	100%	167
B3. Les études complémentaires	10	6	60%	10	2	20%	5	2	40%	10	4	40%	14
C1. La création de nouvelles populations	10	0	0%	10	5	50%	10	-	0%	5	-	0%	5
C2. Le renforcement des populations affectées	10	15	150%	10	15	150%	10	29	290%	20	23,5	118%	83
D1. Animation en milieu scolaire	40	43	108%	40	51	128%	40	10	25%	40	26,5	66%	131
D2. Animation grand public	20	33	165%	20	15	75%	20	10	50%	20	4	20%	62
E1. Comités de pilotage et scientifique	18	20	111%	18	23	128%	18	1	6%	19	4,5	24%	49
E2. Coordination du programme	15	25	167%	15	15	100%	15	15	100%	-	-		55
E3. réalisation des rapports d'activités	9	9	100%	9	-	0%	6	-	0%	5	-	0%	9
F1. Docobs Natura 2000	2	2	100%	2	-	0%	2	-	0%	2	-	0%	2
F2. Suivi PDPG	-	0		-	-		-	-		-	-		-
G. Travaux	-	0		-	-		-	-		-	-		-
<b>Total</b>	<b>451</b>	<b>499</b>		<b>444</b>	<b>523</b>		<b>407</b>	<b>256</b>		<b>372</b>	<b>304,5</b>		
<b>Pourcentage réalisation</b>	<b>111%</b>			<b>118%</b>			<b>63%</b>			<b>82%</b>			

**Evaluation 2018-2022**

Actions	Principaux résultats	Commentaires pour le programme 2023-2027	Cotation
A1. Surveillance	Maintien du réseau de surveillance. Peu de procédures (moins de braconnage ou pas assez de surveillance?)	Action à maintenir	1
A2. Réglementation alevinage	Des travaux ont été initiés. Juridiquement c'est compliqué car le droit français traite au niveau de l'espèce, or, les lignées naturelles de Corse sont des sous-espèces. Il est prévu de traiter ce point avec le comité régional biodiversité placé sous l'égide de la collectivité (autre possibilité liée à Natura 2000 à étudier si besoin).	Action à poursuivre avec comme objectif de trouver une solution pour la Corse (même si le SDAGE permet de l'alevinage dans les zones dégradées)	0,5
A3. Acquisition droits de pêche	Demande de renouvellement pour les forêts territoriales réalisée.	Action continuer	0,5
A4. Réserves	Renouvellement des dossiers réalisé. Pas de nouvelle réserve ces dernières années.	La création de nouvelles réserves demandent une évaluation. Le maintien de celles existantes est l'objectif.	1
B1. Suivi génétique et recherche de populations pures	Eu égard aux nombreux travaux réalisés, le nombre d'analyses a fortement diminué. Réalisation d'articles scientifiques de portée internationale qui cadrent les choses.	Limiter les analyses à certains cas : recherche population dans un bassin versant sans population pure connue, ...	1
B2. Contrôle des niveaux de population	Inventaires réalisés régulièrement.	Réfléchir à de nouvelles stations.	1
B3. Les études complémentaires	Travail sur la parasitologie et petite reprise sur les températures (stagiaire débit et température en 2022)	Développer les suivis thermiques! Pour la parasitologie, maintenir le lien avec l'université sur les différents programmes, plus étude ponctuelle si besoin	0,5
C1. La création de nouvelles populations	Action très peu mises en œuvre.	Maintenir le principe par translocation ou production d'œufs	0,5
C2. Le renforcement des populations affectées	Action plus développée avec translocation dans a Casaluna, ...	Maintenir le principe par translocation ou production d'œufs	1
D1. Animation en milieu scolaire	Animations réalisées, baisse depuis le début de la crise sanitaire. En 2022, travail sur le renouvellement de l'outil pédagogique.	Action à maintenir avec le PNRC sur son territoire et à développer avec d'autres acteurs en dehors parc. Reprendre le principe des interventions à Casa di a natura, voire développer un outil style "école de pêche" sur le site. Ça fait longtemps que l'on y pense	1
D2. Animation grand public	Participation aux foires, avec baisse drastique depuis la crise sanitaire. Réalisation de documentaires, articles dans des magazines de pêche, maintien du site internet, ...	Action à maintenir mais en réfléchissant à une autre forme de communication (peut-être moins s'appuyer sur les foires, et plus compter sur les réseaux sociaux ou autres magazines, ..)	1
E1. Comités de pilotage et scientifique	Réunions réalisées, avec adaptation à la crise sanitaire	Action à maintenir	1
E2. Coordination du programme	Action réalisée par l'ONF	La fédération doit assurer cette mission (ONF partenaire uniquement)	1
E3. réalisation des rapports d'activités	Bilans réalisés, notamment en réunion pour validation	A maintenir	1
F1. Docobs Natura 2000	Lien avec les copil Natura 2000 existant mais freiné avec la crise sanitaire	A maintenir	1
F2. Suivi PDPG	Action non-développée	A mettre en œuvre	0
G. Travaux	Action non-développée	A mettre en œuvre	0

0 = objectif non-atteint  
0,5 = objectif partiellement atteint  
1 = objectif atteint  
2 = objectif dépassé