



**DELIBERATION N° 21/188 CP DE LA COMMISSION PERMANENTE
AUTORISANT L'ATTRIBUTION D'UNE GARANTIE D'EMPRUNT À LA SOCIÉTÉ
FRANÇAISE DES HABITATIONS ÉCONOMIQUES (SFHE) « A TORRA » :
ACQUISITION EN VEFA DE 38 LOGEMENTS LOCATIFS SOCIAUX
À U VISCUVATU**

**AUTORIZENDU L'ATTRIBUZIONE DI UNA GUARANZIA D'IMPRESTITU
À A « SOCIÉTÉ FRANÇAISE DES HABITATIONS ECONOMIQUES » (SFHE)
« A TORRA » : COMPRA IN VEFA DI 38 ALLOGHJI LUCATIVI SUCIALI
IN U VISCUVATU**

REUNION DU 27 OCTOBRE 2021

L'an deux mille vingt et un, le vingt sept octobre, la commission permanente, convoquée le 15 octobre 2021, s'est réunie sous la présidence de Mme Marie-Antoinette MAUPERTUIS, Présidente de l'Assemblée de Corse.

ETAIENT PRESENTS : Mmes et MM.

Danielle ANTONINI, Paul-Félix BENEDETTI, Jean BIANCUCCI, Paul-Joseph CAITUCOLI, Romain COLONNA, Christelle COMBETTE, Marie-Antoinette MAUPERTUIS, Jean-Martin MONDOLONI, Nadine NIVAGGIONI, Julia TIBERI, Hyacinthe VANNI

ETAIENT ABSENTS ET AVAIENT DONNE POUVOIR :

Mme Véronique ARRIGHI à M. Jean BIANCUCCI
Mme Valérie BOZZI à Mme Christelle COMBETTE
Mme Marie-Hélène CASANOVA-SERVAS à M. Hyacinthe VANNI
M. Laurent MARCANGELI à M. Jean-Martin MONDOLONI

LA COMMISSION PERMANENTE

- VU** le Code général des collectivités territoriales, titre II, livre IV, IV^{ème} partie, et notamment les articles L. 4253-1 et L. 4253-2,
- VU** l'article 2298 du Code civil,
- VU** la loi n° 2020-290 du 23 mars 2020 d'urgence pour faire face à l'épidémie de Covid-19 et notamment son titre II,
- VU** la loi n° 2020-1379 du 14 novembre 2020 autorisant la prorogation de l'état

d'urgence sanitaire et portant diverses mesures de gestion de la crise sanitaire,

VU la loi n° 2021-689 du 31 mai 2021 relative à la gestion de la sortie de crise sanitaire,

VU l'ordonnance n° 2020-391 du 1^{er} avril 2020 visant à assurer la continuité du fonctionnement des institutions locales et de l'exercice des compétences des collectivités territoriales et des établissements publics locaux afin de faire face à l'épidémie de Covid-19,

VU le décret n° 2021-699 du 1^{er} juin 2021 prescrivant les mesures générales nécessaires à la gestion de la sortie de crise sanitaire, modifié,

VU la délibération n° 21/124 AC de l'Assemblée de Corse du 22 juillet 2021 approuvant le renouvellement de la délégation de l'Assemblée de Corse à sa Commission Permanente,

VU la demande de garantie d'emprunt effectuée par la Société française des habitations économiques (SFHE)-Le Logis Corse auprès de la Collectivité de Corse, sollicitant une garantie d'emprunt à hauteur de 50 % pour l'acquisition en VEFA de 38 logements locatifs sociaux (24 PLUS et 14 PLAI), Lieu-dit A Torra à U Viscuvatu,

VU le contrat de prêt n° 122780 en annexe signé entre la Société française des habitations économiques (SFHE) - SOCIETE ANONYME D'HABITATIONS A LOYER MODERE, ci-après l'emprunteur, et la Caisse des dépôts et consignations, ayant pour objet le financement de l'opération d'acquisition en VEFA de 38 logements, parc social public, situés Lieu-dit A Torra 20215 U Viscuvatu, la garantie est apportée aux conditions suivantes,

SUR rapport du Président du Conseil exécutif de Corse,

SUR rapport de la Commission des Finances et de la Fiscalité,

APRES EN AVOIR DELIBERE

À l'unanimité,

Ont voté POUR (13) : Mmes et MM.

Danielle ANTONINI, Véronique ARRIGHI, Jean BIANCUCCI, Valérie BOZZI, Paul-Joseph CAITUCOLI, Marie-Hélène CASANOVA-SERVAS, Romain COLONNA, Christelle COMBETTE, Laurent MARCANGELI, Marie-Antoinette MAUPERTUIS, Jean-Martin MONDOLONI, Nadine NIVAGGIONI, Hyacinthe VANNI

N'ont pas pris part au vote (2) : Mme et M.

Julia TIBERI, Paul-Félix BENEDETTI

ARTICLE PREMIER :

ACCORDE sa garantie à hauteur de 50 % pour le remboursement d'un Prêt d'un montant total de 4 286 000 euros souscrit par la Société Française des Habitations Economiques (SFHE), l'Emprunteur, auprès de la Caisse des Dépôts et Consignations, selon les caractéristiques financières et aux charges et conditions du contrat de prêt n° 122780 constitué de 5 lignes du Prêt.

Ledit contrat est joint en annexe et fait partie intégrante de la présente délibération.

ARTICLE 2 :

La garantie est apportée aux conditions suivantes :

- la garantie de la collectivité est accordée pour la durée totale du Prêt et jusqu'au complet remboursement de celui-ci et porte sur l'ensemble des sommes contractuellement dues par l'Emprunteur dont il ne se serait pas acquitté à la date d'exigibilité,
- sur notification de l'impayé par lettre simple de la Caisse des Dépôts et Consignations, la collectivité s'engage dans les meilleurs délais à se substituer à l'Emprunteur pour son paiement, en renonçant au bénéfice de discussion et sans opposer le défaut de ressources nécessaires à ce règlement.

ARTICLE 3 :

La Collectivité de Corse s'engage pendant toute la durée du Prêt à libérer, en cas de besoin, des ressources suffisantes pour couvrir les charges du Prêt.

ARTICLE 4 :

La présente délibération fera l'objet d'une publication au recueil des actes administratifs de la Collectivité de Corse.

Ajacciu, le 27 octobre 2021

La Présidente de l'Assemblée de Corse,



Marie-Antoinette MAUPERTUIS

COMMISSION PERMANENTE

REUNION DU 27 OCTOBRE 2021

RAPPORT DE MONSIEUR
LE PRESIDENT DU CONSEIL EXECUTIF DE CORSE

ATTRIBUZIONE DI UNA GUARANZIA D'IMPRESTITU À A
'SOCIÉTÉ FRANÇAISE DES HABITATIONS
ECONOMIQUES' (SFHE)'A TORRA' : COMPRA IN VEFA DI
38 ALLOGHJI LUCATIVI SUCIALI IN U VISCUVATU

ATTRIBUTION D'UNE GARANTIE D'EMPRUNT À LA
SOCIÉTÉ FRANÇAISE DES HABITATIONS ÉCONOMIQUES
(SFHE)
"A TORRA" : ACQUISITION EN VEFA DE 38 LOGEMENTS
LOCATIFS SOCIAUX À U VISCUVATU

RAPPORT DU PRESIDENT DU CONSEIL EXECUTIF DE CORSE

La Collectivité de Corse a été saisie par la société Société française des habitations économiques (SFHE) - Le Logis Corse, bailleur social, ci-après l'emprunteur, sollicitant une garantie d'emprunt à hauteur de 50 % pour le financement de l'opération d'acquisition en VEFA de 38 logements locatifs sociaux situés Lieu-dit A Torra 20215 U Viscuvatu.

Ce prêt est co-garanti par la commune d'U Viscuvatu à hauteur de 50 % également.

En application du cadre d'intervention en faveur de l'octroi des garanties d'emprunt aux organismes intervenant dans le domaine du logement social (hors périmètre des ratios prudentiels conditionnant l'octroi de garanties d'emprunt), il vous est proposé d'accorder notre garantie en tenant compte des conditions définies ci-dessous.

La Collectivité de Corse accorde sa garantie à hauteur de 50 % pour le remboursement d'un prêt, d'un montant de 4 286 000 € souscrit par l'emprunteur auprès de la Caisse des Dépôts et Consignations, selon les caractéristiques financières et aux charges et conditions du contrat de prêt n° 122780 constitué de 5 lignes de prêt :

- PLAI pour 877 319 €
- PLAI foncier pour 556 480 €
- PLUS pour 1 387 730 €
- PLUS foncier pour 894 471 €
- Prêt Booster taux fixe pour 570 000 €

Ledit contrat est joint en annexe et fait partie intégrante de la présente délibération.

La garantie de la collectivité est accordée pour la durée totale du prêt et jusqu'au complet remboursement de celui-ci et porte sur l'ensemble des sommes contractuellement dues par l'emprunteur dont il ne se serait pas acquitté à la date d'exigibilité.

Sur notification de l'impayé, par simple lettre de la Caisse des Dépôts et Consignations, la collectivité s'engage dans les meilleurs délais à se substituer à l'emprunteur pour son paiement, en renonçant au bénéfice de discussion et sans jamais opposer le défaut de ressources nécessaires à ce règlement.

La Collectivité de Corse s'engage pendant toute la durée du prêt à libérer, en cas de besoin, des ressources suffisantes pour couvrir les charges du prêt.

En conséquence, il est proposé :

- d'accorder une garantie d'emprunt à hauteur de 50 %, soit 2 143 000 €, pour le remboursement d'un prêt d'un montant total de 4 286 000 €, souscrit par la société SFHE auprès de la Caisse des Dépôts et Consignations, selon les caractéristiques financières et aux charges et conditions du Contrat de Prêt n° 122780 constitué de 5 lignes du prêt, tel que figurant en annexe.

Je vous prie de bien vouloir en délibérer.



BANQUE des
TERRITOIRES



CAISSE DES DÉPÔTS ET CONSIGNATIONS

CONTRAT DE PRÊT

N° 122780

Entre

**SOCIETE FRANCAISE DES HABITATIONS ECONOMIQUES - SOCIETE
ANONYMED'HABITATIONS A LOYER MODERE - n° 000250443**

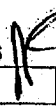
Et

LA CAISSE DES DÉPÔTS ET CONSIGNATIONS

PRO000-PRO00068 V4 2011 page 1/29
Contrat de prêt n° 122780 Emprunteur n° 000250443

Caisse des dépôts et consignations
Résidence Les Jardins du Centre - BP 918 - Chemin du Loretto Bâtiment C2 - 20700
Tél : 04 95 10 40 00
corse@caissedesdepots.fr

banquedesregions.fr @BanqueDesTerr

Paraphes 

Ajaccio cedex 9 -
1/29



BANQUE des
TERRITOIRES



CAISSE DES DÉPÔTS ET CONSIGNATIONS

CONTRAT DE PRÊT

Entre

SOCIETE FRANCAISE DES HABITATIONS ECONOMIQUES - SOCIETE ANONYMED'HABITATIONS A LOYER MODERE, SIREN n°: 642016703, sis(e) 1175 PETITE ROUTE DES MILLES CS 40650 13547 AIX EN PROVENCE CEDEX 4,

Ci-après indifféremment dénommé(e) « **SOCIETE FRANCAISE DES HABITATIONS ECONOMIQUES - SOCIETE ANONYMED'HABITATIONS A LOYER MODERE** » ou « **l'Emprunteur** »,

DE PREMIÈRE PART,

et:

LA CAISSE DES DÉPÔTS ET CONSIGNATIONS, établissement spécial créé par la loi du 28 avril 1816, codifiée aux articles L. 518-2 et suivants du Code monétaire et financier, sise 56 rue de Lille, 75007 PARIS,

Ci-après indifféremment dénommée « **la Caisse des Dépôts** », « **la CDC** » ou « **le Prêteur** »

DE DEUXIÈME PART,

Indifféremment dénommé(e)s « **les Parties** » ou « **la Partie** »



BANQUE des
TERRITOIRES



CAISSE DES DÉPÔTS ET CONSIGNATIONS

SOMMAIRE

ARTICLE 1	OBJET DU PRÊT	P.4
ARTICLE 2	PRÊT	P.4
ARTICLE 3	DURÉE TOTALE	P.4
ARTICLE 4	TAUX EFFECTIF GLOBAL	P.4
ARTICLE 5	DÉFINITIONS	P.5
ARTICLE 6	CONDITIONS DE PRISE D'EFFET ET DATE LIMITE DE VALIDITÉ DU CONTRAT	P.9
ARTICLE 7	CONDITIONS SUSPENSIVES AU VERSEMENT DE CHAQUE LIGNE DU PRÊT	P.9
ARTICLE 8	MISE À DISPOSITION DE CHAQUE LIGNE DU PRÊT	P.10
ARTICLE 9	CARACTÉRISTIQUES FINANCIÈRES DE CHAQUE LIGNE DU PRÊT	P.12
ARTICLE 10	DÉTERMINATION DES TAUX	P.16
ARTICLE 11	CALCUL ET PAIEMENT DES INTÉRÊTS	P.18
ARTICLE 12	AMORTISSEMENT ET REMBOURSEMENT DU CAPITAL	P.19
ARTICLE 13	RÈGLEMENT DES ÉCHÉANCES	P.19
ARTICLE 14	COMMISSIONS	P.20
ARTICLE 15	DÉCLARATIONS ET ENGAGEMENTS DE L'EMPRUNTEUR	P.20
ARTICLE 16	GARANTIES	P.23
ARTICLE 17	REMBOURSEMENTS ANTICIPÉS ET LEURS CONDITIONS FINANCIÈRES	P.23
ARTICLE 18	RETARD DE PAIEMENT - INTÉRÊTS MORATOIRES	P.27
ARTICLE 19	NON RENONCIATION	P.28
ARTICLE 20	DROITS ET FRAIS	P.28
ARTICLE 21	NOTIFICATIONS ET DONNÉES À CARACTÈRE PERSONNEL	P.28
ARTICLE 22	ÉLECTION DE DOMICILE ET ATTRIBUTION DE COMPÉTENCE	P.28
ANNEXE	CONFIRMATION D'AUTORISATION DE PRÉLÈVEMENT AUTOMATIQUE	

L' ANNEXE EST UNE PARTIE INDISSOCIABLE DU PRÉSENT CONTRAT DE PRÊT

Paraphes

Caisse des dépôts et consignations

Résidence Les Jardins du Centre - BP 918 - Chemin du Loretto Bâtiment C2 - 20700

Tél : 04 95 10 40 00

corse@caissedesdepots.fr

banquedesregions.fr

Ajaccio cedex 9 -
3/29



BANQUE des
TERRITOIRES



CAISSE DES DÉPÔTS ET CONSIGNATIONS

ARTICLE 1 OBJET DU PRÊT

Le présent Contrat est destiné au financement de l'opération , Parc social public, Acquisition en VEFA de 38 logements situés Lieu dit A Torra 20215 VESCOVATO.

ARTICLE 2 PRÊT

Le Prêteur consent à l'Emprunteur qui l'accepte, un Prêt d'un montant maximum de quatre millions deux-cent-quatre-vingt-six mille euros (4 286 000,00 euros) constitué de 5 Lignes du Prêt.

Ce Prêt est destiné au financement de l'opération visée à l'Article « **Objet du Prêt** » et selon l'affectation suivante :

- PLAI, d'un montant de huit-cent-soixante-dix-sept mille trois-cent-dix-neuf euros (877 319,00 euros) ;
- PLAI foncier, d'un montant de cinq-cent-cinquante-six mille quatre-cent-quatre-vingts euros (556 480,00 euros) ;
- PLUS, d'un montant d'un million trois-cent-quatre-vingt-sept mille sept-cent-trente euros (1 387 730,00 euros) ;
- PLUS foncier, d'un montant de huit-cent-quatre-vingt-quatorze mille quatre-cent-soixante-et-onze euros (894 471,00 euros) ;
- Prêt Booster Taux fixe - Soutien à la production, d'un montant de cinq-cent-soixante-dix mille euros (570 000,00 euros) ;

Le montant de chaque Ligne du Prêt ne pourra en aucun cas être dépassé et il ne pourra pas y avoir de fongibilité entre chaque Ligne du Prêt.

ARTICLE 3 DURÉE TOTALE

Le Contrat entre en vigueur suivant les dispositions de l'Article « **Conditions de Prise d'Effet et Date Limite de Validité du Contrat** » pour une durée totale allant jusqu'au paiement de la dernière échéance du Prêt.

ARTICLE 4 TAUX EFFECTIF GLOBAL

Le Taux Effectif Global (TEG), figurant à l'Article « **Caractéristiques Financières de chaque Ligne du Prêt** », est donné en respect des dispositions de l'article L. 313-4 du Code monétaire et financier.

Le TEG de chaque Ligne du Prêt est calculé pour leur durée totale sans remboursement anticipé, sur la base du taux d'intérêt initial auquel s'ajoutent les frais, commissions ou rémunérations de toute nature nécessaires à l'octroi du Prêt.



CAISSE DES DÉPÔTS ET CONSIGNATIONS

ARTICLE 5 DÉFINITIONS

Pour l'interprétation et l'application du Contrat, les termes et expressions ci-après auront la signification suivante :

Les « **Autorisations** » désignent tout agrément, permis, certificat, autorisation, licence, approbation, notariation ou enregistrement.

La « **Consolidation de la Ligne du Prêt** » désigne l'opération visant à additionner, au terme de la Phase de Mobilisation, l'ensemble des Versements effectués et le cas échéant, les intérêts capitalisés liés aux Versements. Elle intervient à la Date de Début de la Phase d'Amortissement.

Le « **Contrat** » désigne le présent Contrat de Prêt, son annexe et ses éventuels avenants.

La « **Courbe de Taux OAT** » désigne la courbe formée par la structure par termes des taux OAT publiée sur la page Bloomberg <YCGT0014> (taux « mid » correspondant à la moyenne entre le taux demandé ou « bid » et le taux offert ou « ask »). En cas d'absence de publication pour une maturité donnée, les taux seront déterminés par interpolation linéaire réalisée à partir du Taux OAT publié pour une durée immédiatement inférieure et de celui publié pour une durée immédiatement supérieure. Sur Bloomberg, en cas d'indisponibilité, de la page pour la référence de marché susvisée, les Parties pourront convenir d'utiliser les différentes cotations publiées par la Banque de France.

La « **Courbe de Taux de Swap Euribor** » désigne la courbe formée par la structure par termes des taux de swap Euribor. Ces taux sont (i) publiés pour différentes maturités sur la page Bloomberg <IRSB 19> (taux de swap « mid » correspondant à la moyenne entre le taux demandé ou « bid » et le taux offert ou « ask »), taux composites Bloomberg pour la Zone euro, disponibles pour les maturités allant de 1 à 50 ans, ou en cas de cessation de publication sur cette page, toute autre page Bloomberg [ou Reuters ou autres contributeurs financiers agréés] qui serait notifiée par le Prêteur à l'Emprunteur ou (ii), en cas d'absence de publication pour une maturité donnée, déterminés par interpolation linéaire réalisée à partir du taux de swap publié pour une durée immédiatement inférieure et de celui publié pour une durée immédiatement supérieure.

La « **Courbe de Taux de Swap Inflation** » désigne la courbe formée par la structure par termes des taux de swap inflation. Ces taux sont (i) publiés pour différentes maturités sur les pages Bloomberg (taux de swap « mid » correspondant à la moyenne entre le taux demandé ou « bid » et le taux offert ou « ask ») à l'aide des codes <FRSWI1 Index> à <FRSWI50 Index> (taux London composite swap zéro coupon pour l'inflation hors tabac, disponibles pour des maturités allant de 1 à 50 ans) ou en cas de cessation de publication sur ces pages, toutes autres pages Bloomberg [ou Reuters ou autres contributeurs financiers agréés] ; qui seraient notifiées par le Prêteur à l'Emprunteur ou (ii), en cas d'absence de publication pour une maturité donnée, déterminés par interpolation linéaire réalisée à partir du taux de swap publié pour une durée immédiatement inférieure et de celui publié pour une durée immédiatement supérieure.

La « **Date de Début de la Phase d'Amortissement** » correspond au premier jour du mois suivant la Date d'Effet du Contrat additionnée, dans le cas d'une Ligne du Prêt avec une Phase de Préfinancement, de la Durée de la Phase de Préfinancement.

Les « **Dates d'Echéances** » correspondent, pour une Ligne du Prêt, aux dates de paiement des intérêts et/ou de remboursement du capital pendant la Phase d'Amortissement.

Selon la périodicité choisie, la date des échéances est déterminée à compter de la Date de Début de la Phase d'Amortissement.

Paraphes



BANQUE des
TERRITOIRES



CAISSE DES DÉPÔTS ET CONSIGNATIONS

La « **Date d'Effet** » du Contrat est la date de réception, par le Prêteur, du Contrat signé par l'ensemble des Parties et ce, dès lors que la (ou les) condition(s) stipulée(s) à l'Article « **Conditions de Prise d'Effet et Date Limite de Validité du Contrat** » a (ont) été remplie(s).

La « **Date Limite de Mobilisation** » correspond à la date de fin de la Phase de Mobilisation d'une Ligne du Prêt et est fixée soit deux mois avant la date de première échéance si la Ligne du Prêt ne comporte pas de Phase de Préfinancement, soit au terme de la Durée de la Phase de Préfinancement si la Ligne du Prêt comporte une Phase de Préfinancement.

Le « **Droit Environnemental** » désigne (i) la législation de l'Union Européenne (en ce compris ses principes généraux et usages), (ii) les lois et réglementations nationales, ainsi que (iii) tous traités internationaux applicables.

La « **Durée de la Ligne du Prêt** » désigne, pour chaque Ligne du Prêt, la durée comprise entre la Date de Début de la Phase d'Amortissement et la dernière Date d'Echéance.

La « **Durée de la Phase de Préfinancement** » est la durée comprise entre le premier jour du mois suivant la prise d'effet du Contrat et la Date Limite de Mobilisation de la Ligne du Prêt.

La « **Durée totale du Prêt** » désigne la durée comprise entre le premier jour du mois suivant sa Date d'Effet et la dernière Date d'Echéance.

La « **Durée de la Phase d'Amortissement de la Ligne du Prêt** » désigne la durée comprise entre la Date de Début de la Phase d'Amortissement et la dernière Date d'Echéance.

La « **Garantie** » est une sûreté accordée au Prêteur qui lui permet d'obtenir le paiement de sa créance en cas de défaillance de l'Emprunteur.

La « **Garantie publique** » désigne l'engagement par lequel une collectivité publique accorde sa caution à l'Emprunteur en garantissant au Prêteur le remboursement de la Ligne du Prêt en cas de défaillance de sa part.

L'« **Index** » désigne, pour une Ligne du Prêt, l'Index de référence appliqué en vue de déterminer le taux d'intérêt.

L'« **Index Livret A** » désigne le taux du Livret A, exprimé sous forme de taux annuel, calculé par les pouvoirs publics sur la base de la formule en vigueur décrite à l'article 3 du règlement n°86-13 modifié du 14 mai 1986 du Comité de la Réglementation Bancaire et Financière relatif à la rémunération des fonds reçus par les établissements de crédit.

A chaque Révision de l'Index Livret A, l'Emprunteur aura la faculté de solliciter du Prêteur la communication des informations utiles concernant la nouvelle valeur applicable à la prochaine Date d'Echéance. En cas de disparition ou de non-publication de l'Index, l'Emprunteur ne pourra remettre en cause la Consolidation de la Ligne du Prêt ou retarder le paiement des échéances. Celles-ci continueront à être appelées aux Dates d'Echéances contractuelles, sur la base du dernier Index publié et seront révisées lorsque les nouvelles modalités de révision seront connues.

Si le Livret A servant de base aux modalités de révision de taux vient à disparaître avant le complet remboursement du Prêt, de nouvelles modalités de révision seront déterminées par le Prêteur en accord avec les pouvoirs publics. Dans ce cas, tant que les nouvelles modalités de révision ne seront pas définies, l'Emprunteur ne pourra user de la faculté de rembourser par anticipation qu'à titre provisionnel ; le décompte de remboursement définitif sera établi dès détermination des modalités de révision de remplacement.

Paraphes

Caisse des dépôts et consignations

Résidence Les Jardins du Centre - BP 918 - Chemin du Loretto Bâtiment C2 - 20700

Tél : 04 95 10 40 00

corsed@caissedesdepots.fr

www.caisse-des-depots-et-consignations.fr

Ajaccio cedex 9 -
6/29



BANQUE des
TERRITOIRES



CAISSE DES DÉPÔTS ET CONSIGNATIONS

L'« **Index de la Phase de Préfinancement** » désigne, pour une Ligne du Prêt, l'Index de référence appliqué sur la phase de mobilisation en vue de déterminer le taux d'intérêt applicable sur cette phase.

Le « **Jour ouvré** » désigne tout jour de la semaine autre que le samedi, le dimanche ou jour férié légal.

La « **Ligne du Prêt** » désigne la ligne affectée à la réalisation de l'opération ou à une composante de celle-ci. Elle correspond à un produit déterminé et donne lieu à l'établissement d'un tableau d'amortissement qui lui est propre. Son montant correspond à la somme des Versements effectués pendant la Phase de Mobilisation auquel sont ajoutés le cas échéant, pour une Ligne du Prêt avec une Phase de Préfinancement, les intérêts capitalisés liés aux Versements.

Le « **Livret A** » désigne le produit d'épargne prévu par les articles L. 221-1 et suivants du Code monétaire et financier.

La « **Phase d'Amortissement pour une Ligne du Prêt avec une Phase de Préfinancement** » désigne, pour chaque Ligne du Prêt, la période débutant à l'issue de la Phase de Mobilisation, durant laquelle l'Emprunteur rembourse le capital prêté dans les conditions définies à l'Article « **Règlement des Echéances** », et allant jusqu'à la dernière Date d'Echéance.

La « **Phase d'Amortissement pour une Ligne du Prêt sans Phase de Préfinancement** » désigne, pour chaque Ligne du Prêt, la période débutant au premier jour du mois suivant la Date d'Effet, durant laquelle l'Emprunteur rembourse le capital prêté dans les conditions définies à l'Article « **Règlement des Echéances** », et allant jusqu'à la dernière Date d'Echéance.

La « **Phase de Différé d'Amortissement** » désigne, pour une Ligne du Prêt, la période durant laquelle l'Emprunteur ne règle que des échéances en intérêts. Son début coïncide avec le début de la Phase d'Amortissement.

La « **Phase de Mobilisation pour une Ligne du Prêt avec une Phase de Préfinancement** » désigne la période débutant 10 jours ouvrés après la Date d'Effet et s'achevant à la Date Limite de Mobilisation de la Ligne du Prêt. Durant cette phase, l'Emprunteur a la faculté d'effectuer des demandes de Versement.

La « **Phase de Mobilisation pour une Ligne du Prêt sans Phase de Préfinancement** » désigne la période débutant dix (10) Jours ouvrés après la Date d'Effet et s'achevant 2 mois avant la date de première échéance de la Ligne du Prêt. Durant cette phase, l'Emprunteur a la faculté d'effectuer des demandes de Versement.

La « **Phase de Préfinancement** » désigne, pour une Ligne du Prêt, la période comprise entre le premier jour du mois suivant la Date d'Effet et sa Date Limite de Mobilisation.

Le « **Prêt** » désigne la somme mise à disposition de l'Emprunteur sous la forme d'une ou plusieurs Lignes du Prêt. Son montant ne peut pas excéder celui stipulé à l'Article « **Prêt** ».

Le « **Prêt Locatif à Usage Social** » (PLUS) est défini à l'article R. 331-14 du Code de la construction et de l'habitation. Il est destiné à l'acquisition, à la construction et à l'amélioration de logements locatifs à usage social.

Le « **Prêt Locatif Aidé d'Intégration** » (PLAI) est défini à l'article R. 331-14 du Code de la construction et de l'habitation. Il est destiné à l'acquisition, la construction et l'aménagement de logements locatifs très sociaux.

Le « **Prêt Booster** » est destiné à soutenir la production nouvelle de logements sociaux.

Paraphes

Caisse des dépôts et consignations

Résidence Les Jardins du Centre - BP 918 - Chemin du Loretto Bâtiment C2 - 20700

Tél : 04 95 10 40 00

corse@caissedesdepots.fr

Ajaccio cedex 9 -
7/29



BANQUE des
TERRITOIRES



CAISSE DES DÉPÔTS ET CONSIGNATIONS

La « Révision » consiste à prendre en compte la nouvelle valeur de l'Index de référence selon les modalités de révision ci-dessous :

La « Double Révisabilité Limitée » (DL) signifie que, pour une Ligne du Prêt, le taux d'intérêt actuariel annuel et le taux de progressivité des échéances sont révisés en cas de variation de l'index. Toutefois, le taux de progressivité des échéances ne peut être inférieur à son taux plancher.

La « Simple Révisabilité » (SR) signifie que pour une Ligne du Prêt seul le taux d'intérêt actuariel annuel est révisé en cas de variation de l'Index.

Le « Taux Fixe » désigne le taux ni variable, ni révisable appliqué à une Ligne du Prêt.

Le « Taux OAT » désigne, à un moment donné et pour une maturité donnée, le taux de rendement (exprimé en pourcentage ou en points de base par an) d'une obligation assimilable du Trésor à Taux Fixe (OAT) émise par l'Etat Français. Les Taux OAT utilisés sont ceux composant la courbe publiée sur la page Bloomberg <YCGT0014>. Sur Bloomberg, en cas d'indisponibilité, de la page pour la référence de marché susvisée, les Parties pourront convenir d'utiliser les différentes cotations publiées par la Banque de France.

Le « Taux de Swap EURIBOR » désigne à un moment donné, en euro et pour une maturité donnée, le taux fixe in fine qui sera échangé contre l'Index EURIBOR constaté. Les Taux de Swap EURIBOR sont publiés pour différentes maturités sur la page Bloomberg <IRSB 19> (taux swap « ask » pour une cotation, « bid » dans les autres cas), taux composites Bloomberg pour la Zone euro, disponibles pour les maturités allant de 1 à 50 ans, ou en cas de cessation de publication sur cette page, toute autre page Bloomberg ou Reuters ou toute autre page publiée par un fournisseur de données financières qui serait notifiée par le Prêteur à l'Emprunteur.

Le « Taux de Swap Inflation » désigne, à un moment donné et pour une maturité donnée, le taux (exprimé en pourcentage ou en points de base par an) fixe zéro coupon (déterminé lors de la conclusion d'un Contrat de swap) qui sera échangé contre l'inflation cumulée sur la durée du swap (l'indice d'inflation est identique à celui servant de référence aux OATI, tel que publié sur les pages de l'Agence France Trésor). Les Taux de Swaps Inflation sont publiés pour différentes maturités sur les pages Bloomberg (taux de swap zéro coupon « ask » pour une cotation, « bid » dans les autres cas) à l'aide des codes <FRSW11 Index> à <FRSW150 Index> (taux London composite swap zéro coupon pour l'inflation hors tabac, disponibles pour des maturités allant de 1 à 50 ans) ou en cas de cessation de publication sur ces pages, toutes autres pages Bloomberg ou Reuters ou toute autre page publiée par un fournisseur de données financières qui seraient notifiées par le Prêteur à l'Emprunteur.

La « Valeur de Marché de la Ligne du Prêt » désigne, pour une Ligne du Prêt, à une date donnée, la valeur actualisée de chacun des flux de Versements et de remboursements en principal et intérêts restant à courir.

Dans le cas d'un Index révisable ou variable, les échéances seront recalculées sur la base de scénarios déterminés :

- sur la Courbe de Taux de Swap Euribor dans le cas de l'Index Euribor ;
- sur la Courbe de Taux de Swap Inflation dans le cas de l'Index l'Inflation ;
- sur une combinaison de la Courbe de Taux de Swap Euribor et de la Courbe de Taux de Swap Inflation, dans le cas des Index Livret A ou LEP.

Les échéances calculées sur la base du taux fixe ou des scénarios définis ci-dessus, sont actualisées sur la Courbe de Taux de Swap Euribor zéro coupon.

Les courbes utilisées sont celles en vigueur le jour du calcul des sommes dues.

Paraphes



BANQUE des
TERRITOIRES



CAISSE DES DÉPÔTS ET CONSIGNATIONS

La « **Valeur de Marché sur Courbe de Taux OAT** » désigne, à une date donnée, la valeur actualisée de chacun des flux en principal et intérêts restant à courir, des montants concernés.

Dans le cas d'un Index révisable ou variable, les échéances seront recalculées sur la base de scénarios déterminés :

- sur la Courbe de Taux de Swap Euribor dans le cas de l'Index Euribor ;
- sur la Courbe de Taux de Swap Inflation dans le cas de l'Index l'Inflation ;
- sur une combinaison de la Courbe de Taux de Swap Euribor et de la Courbe de Taux de Swap Inflation, dans le cas des Index Livret A ou LEP.

Les échéances calculées sur la base du Taux Fixe ou des scénarios définis ci-dessus, sont actualisées sur la Courbe de Taux OAT zéro coupon minorée de quinze (15) points de base.

Le « **Versement** » désigne, pour une Ligne du Prêt, la mise à disposition de l'Emprunteur de tout ou partie du montant en principal de la Ligne du Prêt.

ARTICLE 6 CONDITIONS DE PRISE D'EFFET ET DATE LIMITE DE VALIDITÉ DU CONTRAT

Le présent contrat et l'annexe devront être retournés signés au Prêteur

- soit par courrier : le Contrat devra alors être dûment complété, paraphé à chaque page et signé à la dernière page ;
- soit électroniquement via le site www.banquedesterritoires.fr si l'Emprunteur a opté pour la signature électronique : la signature sera alors apposée électroniquement sans qu'il soit besoin de parapher les pages.

Le contrat prendra effet à la date de réception du Contrat signé par l'ensemble des Parties et après réalisation, à la satisfaction du Prêteur, de la (ou des) condition(s) ci-après mentionnée(s).

A défaut de réalisation de cette (ou de ces) condition(s) à la date du **31/05/2021** le Prêteur pourra considérer le présent Contrat comme nul et non avenu.

La prise d'effet est subordonnée à la réalisation de la (ou des) condition(s) suivante(s) :

- la production de (ou des) acte(s) conforme(s) habilitant le représentant de l'Emprunteur à intervenir au présent contrat.

ARTICLE 7 CONDITIONS SUSPENSIVES AU VERSEMENT DE CHAQUE LIGNE DU PRÊT

Il est précisé que le Versement d'une Ligne du Prêt est subordonné au respect des dispositions suivantes :

- que l'autorisation de prélèvement soit retournée au Prêteur signée par un représentant de l'Emprunteur habilité ;
- qu'il n'y ait aucun manquement de l'Emprunteur à l'un quelconque des engagements prévus à l'Article « **Déclarations et Engagements de l'Emprunteur** » ;
- qu'aucun cas d'exigibilité anticipée, visé à l'Article « **Remboursements Anticipés et Leurs Conditions Financières** », ne soit survenu ou susceptible de survenir ;

Paraphes

Caisse des dépôts et consignations
Résidence Les Jardins du Centre - BP 918 - Chemin du Loretto Bâtiment C2 - 20700 Ajaccio cedex 9 -
Tél : 04 95 10 40 00
corse@caissedesdepots.fr
9/29



BANQUE des
TERRITOIRES



CAISSE DES DÉPÔTS ET CONSIGNATIONS

- que l'Emprunteur ne soit pas en situation d'impayé, de quelque nature que ce soit, vis-à-vis du Prêteur ;
- que l'Emprunteur justifie au Prêteur l'engagement de l'opération financée tel que précisé à l'Article « **Mise à Disposition de chaque Ligne du Prêt** » ;
- que l'Emprunteur produise au Prêteur la (ou les) pièce(s) suivante(s) :
 - Contrat de prêt(s) signé de l'ensemble des parties
 - Garantie(s) conforme(s)
 - Convocation du notaire pour signature de l'acte définitif conférant des droits réels

A défaut de réalisation des conditions précitées au moins dix (10) Jours ouvrés avant la date souhaitée pour le premier Versement, le Prêteur sera dans l'impossibilité de procéder au Versement des fonds à cette date.

ARTICLE 8 MISE À DISPOSITION DE CHAQUE LIGNE DU PRÊT

Chaque Ligne du Prêt est mise à disposition pendant la Phase de Mobilisation du Contrat. Les Versements sont subordonnés au respect de l'Article « **Conditions Suspensives au Versement de chaque Ligne du Prêt** », à la conformité et à l'effectivité de la (ou des) Garantie(s) apportée(s), ainsi qu'à la justification, par l'Emprunteur, de l'engagement de l'opération financée notamment par la production de l'ordre de service de démarrage des travaux, d'un compromis de vente ou de toute autre pièce préalablement agréée par le Prêteur.

Sous réserve des dispositions de l'alinéa précédent, un échéancier de Versements pour chaque Ligne du Prêt est proposé par le Prêteur à l'Emprunteur. Cet échéancier est positionné à la Date Limite de Mobilisation des fonds.

Le premier Versement est subordonné à la prise d'effet du Contrat et ne peut intervenir moins de dix (10) Jours ouvrés après la Date d'Effet et le dernier Versement doit intervenir avant la Date Limite de Mobilisation.

Il appartient à l'Emprunteur de s'assurer que l'échéancier de Versements correspond à l'opération financée ou de le modifier dans les conditions ci-après :

toute modification du ou des échéanciers de Versements doit être :

- soit adressée par l'Emprunteur au Prêteur par lettre parvenue au moins dix (10) Jours ouvrés avant la date de Versement prévue initialement,
- soit réalisée par l'Emprunteur directement sur le site : www.banquedesterritoires.fr en respectant un délai de trois (3) Jours ouvrés entre la date de demande et la nouvelle date de réalisation du Versement souhaitée.

Le Prêteur se réserve le droit de requérir de l'Emprunteur les justificatifs de cette modification de l'échéancier.

A la date limite de mobilisation de chaque Ligne du Prêt, si la somme des Versements est inférieure au montant de la Ligne du Prêt, le montant de la Ligne du Prêt sera ramené au montant effectivement versé dans les conditions figurant à l'Article « **Caractéristiques Financières de chaque Ligne du Prêt** ».

En cas de retard dans le déroulement de l'opération, l'Emprunteur s'engage à avertir le Prêteur et à adapter le ou les échéanciers de Versements prévisionnels aux besoins effectifs de décaissements liés à l'avancement des travaux.

Paraphes

Caisse des dépôts et consignations

Résidence Les Jardins du Centre - BP 918 - Chemin du Loretto Bâtiment C2 - 20700

Tél : 04 95 10 40 00

corse@caissedesdepots.fr

www.banquedesterritoires.fr

Ajaccio cedex 9 -
10/29



BANQUE des
TERRITOIRES



CAISSE DES DÉPÔTS ET CONSIGNATIONS

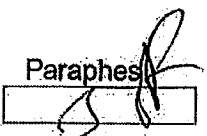
Le Prêteur a la faculté, pour des raisons motivées, de modifier une ou plusieurs dates prévues à l'échéancier de Versements voire de suspendre les Versements, sous réserve d'en informer préalablement l'Emprunteur par courrier ou par voie électronique.

Les Versements sont domiciliés sur le compte dont l'intitulé exact est porté sur l'accusé de réception transmis à l'Emprunteur à la prise d'effet du Contrat.

L'Emprunteur a la faculté de procéder à un changement de domiciliation en cours de Versement du Prêt sous réserve d'en faire la demande au Prêteur, par lettre parvenue au moins vingt (20) Jours ouvrés avant la nouvelle date de réalisation du Versement.

Le Prêteur se réserve, toutefois, le droit d'agrèer les établissements teneurs des comptes ainsi que les catégories de comptes sur lesquels doivent intervenir les Versements.

Paraphes



Ajaccio cedex 9 -

11/29



CAISSE DES DÉPÔTS ET CONSIGNATIONS

ARTICLE 9 CARACTÉRISTIQUES FINANCIÈRES DE CHAQUE LIGNE DU PRÊT

Les caractéristiques financières de chaque Ligne du Prêt sont les suivantes :

Offre CDC				
Caractéristiques de la Ligne du Prêt	PLAI	PLAI foncier	PLUS	PLUS foncier
Enveloppe	-	-	-	-
Identifiant de la Ligne du Prêt	5425113	5425114	5425115	5425116
Montant de la Ligne du Prêt	877 319 €	556 480 €	1 387 730 €	894 471 €
Commission d'instruction	0 €	0 €	0 €	0 €
Durée de la période	Annuelle	Annuelle	Annuelle	Annuelle
Taux de période	0,3 %	0,79 %	1,1 %	0,79 %
TEG de la Ligne du Prêt	0,3 %	0,79 %	1,1 %	0,79 %
Phase de préfinancement				
Durée du préfinancement	24 mois	24 mois	24 mois	24 mois
Index de préfinancement	Livret A	Livret A	Livret A	Livret A
Marge fixe sur Index de préfinancement	- 0,2 %	0,29 %	0,6 %	0,29 %
Taux d'intérêt du préfinancement	0,3 %	0,79 %	1,1 %	0,79 %
Règlement des intérêts de préfinancement	Capitalisation	Capitalisation	Capitalisation	Capitalisation
Phase d'amortissement				
Durée	40 ans	80 ans	40 ans	80 ans
Index¹	Livret A	Livret A	Livret A	Livret A
Marge fixe sur Index	- 0,2 %	0,29 %	0,6 %	0,29 %
Taux d'intérêt²	0,3 %	0,79 %	1,1 %	0,79 %
Périodicité	Annuelle	Annuelle	Annuelle	Annuelle
Profil d'amortissement	Échéance prioritaire (intérêts différés)	Échéance prioritaire (intérêts différés)	Échéance prioritaire (intérêts différés)	Échéance prioritaire (intérêts différés)
Condition de remboursement anticipé volontaire	Indemnité actuarielle	Indemnité actuarielle	Indemnité actuarielle	Indemnité actuarielle
Modalité de révision	DL	DL	DL	DL
Taux de progressivité de l'échéance	0 %	0 %	0 %	0 %
Taux plancher de progressivité des échéances	0 %	0 %	0 %	0 %
Mode de calcul des Intérêts	Equivalent	Equivalent	Equivalent	Equivalent
Base de calcul des intérêts	30 / 360	30 / 360	30 / 360	30 / 360

1 A titre purement indicatif et sans valeur contractuelle, la valeur de l'index à la date d'émission du présent Contrat est de 0,5 % (Livret A).
2 Le(s) taux indiqué(s) ci-dessus est (sont) susceptible(s) de varier en fonction des variations de l'Index de la Ligne du Prêt.

Paraphes



BANQUE des
TERRITOIRES



CAISSE DES DÉPÔTS ET CONSIGNATIONS

Offre CDC (multi-périodes)				
Caractéristiques de la Ligne du Prêt	Prêt Booster			
Enveloppe	Taux fixe - Soutien à la production			
Identifiant de la Ligne du Prêt	5425117			
Durée d'amortissement de la Ligne du Prêt	40 ans			
Montant de la Ligne du Prêt	570 000 €			
Commission d'instruction	0 €			
Pénalité de dédit	Indemnité actuarielle sur courbe OAT			
Durée de la période	Annuelle			
Taux de période	1,09 %			
TEG de la Ligne du Prêt	1,09 %			
Phase d'amortissement 1				
Durée du différé d'amortissement	240 mois			
Durée	20 ans			
Index	Taux fixe			
Marge fixe sur index	-			
Taux d'intérêt	1,09 %			
Périodicité	Annuelle			
Profil d'amortissement	Amortissement prioritaire			
Condition de remboursement anticipé volontaire	Indemnité actuarielle sur courbe OAT			
Modalité de révision	Sans objet			
Taux de progression de l'amortissement	0 %			
Mode de calcul des intérêts	Equivalent			
Base de calcul des intérêts	30 / 360			



BANQUE des
TERRITOIRES



CAISSE DES DÉPÔTS ET CONSIGNATIONS

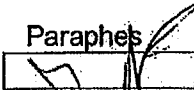
Offre CDC (multi-périodes)				
Caractéristiques de la Ligne du Prêt	Prêt Booster			
Enveloppe	Taux fixe - Soutien à la production			
Identifiant de la Ligne du Prêt	5425117			
Durée d'amortissement de la Ligne du Prêt	40 ans			
Montant de la Ligne du Prêt	570 000 €			
Commission d'instruction	0 €			
Pénalité de dédit	Indemnité actuarielle sur courbe OAT			
Durée de la période	Annuelle			
Taux de période	1,09 %			
TEG de la Ligne du Prêt	1,09 %			
Phase d'amortissement 2)				
Durée	20 ans			
Index	Livret A			
Marge fixe sur index	0,6 %			
Taux d'intérêt	1,1 %			
Périodicité	Annuelle			
Profil d'amortissement	Amortissement prioritaire			
Condition de remboursement anticipé volontaire	Indemnité actuarielle sur courbe OAT			
Modalité de révision	SR			
Taux de progression de l'amortissement	0 %			
Mode de calcul des intérêts	Equivalent			
Base de calcul des intérêts	30 / 360			

1 A titre purement indicatif et sans valeur contractuelle, la valeur de l'index à la date d'émission du présent Contrat est de 0,5 % (Livret A).

2 Le(s) taux indiqué(s) ci-dessus est (sont) susceptible(s) de varier en fonction des variations de l'index de la Ligne du Prêt.

FR0090-PR0068 V3.23.1, page 14/29
Contrat de prêt n° 122780 Emprunteur n° 000250443

Caisse des dépôts et consignations
Résidence Les Jardins du Centre - BP 918 - Chemin du Loretto Bâtiment C2 - 20700
Tél : 04 95 10 40 00
corse@caissedesdepots.fr

Paraphes

Ajaccio cedex 9 -
14/29



BANQUE des
TERRITOIRES



CAISSE DES DÉPÔTS ET CONSIGNATIONS

A l'exception des Lignes du Prêt dont la Phase de Préfinancement est indexée sur Euribor, l'Emprunteur a la faculté, pendant la Phase de Préfinancement et au plus tard deux mois avant la plus proche des deux dates entre la nouvelle date de fin de Phase de Préfinancement et la date initiale, de solliciter l'accord du Prêteur pour l'allongement ou la réduction de la Durée de la Phase de Préfinancement mentionnée ci-dessus.

Si cette nouvelle Durée de la Phase de Préfinancement s'inscrit dans la période de 3 à 24 mois indiquée dans l'acte de garantie, alors cette modification ne donnera pas lieu à l'établissement d'un nouvel acte de garantie et sera formalisée sous la forme d'une lettre valant avenant.

Par ailleurs, la modification de la Durée de la Phase de Préfinancement fera l'objet de la perception d'une commission de réaménagement dans les conditions prévues à l'Article « **Commissions** ».

L'Emprunteur reconnaît que, conformément à la réglementation en vigueur, le TEG susmentionné, calculé selon un mode proportionnel au taux de période établi à partir d'une période de mois normalisés et rapporté à une année civile, est fourni en tenant compte de l'ensemble des commissions, rémunérations et frais, dont les frais de garantie, supportés par l'Emprunteur et portés à la connaissance du Prêteur lors de l'instruction de chaque Ligne du Prêt.

Pour l'avenir, le Prêteur et l'Emprunteur reconnaissent expressément pour chaque Ligne du Prêt, que :

- le TEG du fait des particularités de taux notamment en cas de taux variable, ne peut être fourni qu'à titre indicatif ;
- le calcul est effectué sur l'hypothèse d'un unique Versement, à la date de signature du Contrat qui vaut, pour les besoins du calcul du TEG, date de début d'amortissement théorique du Prêt.

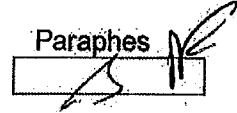
Toutefois, ce TEG indicatif ne saurait être opposable au Prêteur en cas de modification des informations portées à sa connaissance.

Et, l'Emprunteur reconnaît avoir procédé personnellement à toutes les estimations qu'il jugeait nécessaires à l'appréciation du coût total de chaque Ligne du Prêt.

Les frais de garantie, visés ci-dessus, sont intégrés pour le calcul du TEG sur la base du montage de garantie prévu à l'Article « **Garantie** ».

Les Lignes du Prêt finançant le foncier, indiquées ci-dessus, s'inscrivent dans le cadre de la politique d'accélération de la production de logement social. A cet effet, la marge fixe sur Index qui leur est appliquée correspond à la moyenne des marges de ces Lignes du Prêt pondérée par le montant de la part foncière financée par lesdites lignes.

Paraphes



Caisse des dépôts et consignations

Résidence Les Jardins du Centre - BP 918 - Chemin du Loretto Bâtiment C2 - 20700

Tél : 04 95 10 40 00

corse@caissedesdepots.fr

banquedesterritaires.fr

Ajaccio cedex 9 -
15/29



BANQUE des
TERRITOIRES



CAISSE DES DÉPÔTS ET CONSIGNATIONS

ARTICLE 10 DÉTERMINATION DES TAUX

MODALITÉS DE DÉTERMINATION DU TAUX FIXE

Le Taux Fixe est déterminé par le Prêteur, pour chaque Ligne du Prêt. Sa valeur est définie à l'Article « **Caractéristiques Financières de chaque Ligne du Prêt** ».

MODALITÉS D'ACTUALISATION DU TAUX VARIABLE

A chaque variation de l'Index, l'Emprunteur aura la faculté de solliciter du Prêteur la communication des informations utiles concernant les nouvelles valeurs applicables à la prochaine Date d'Echéance de chaque Ligne du Prêt.

Selon les caractéristiques propres à chaque Ligne du Prêt, l'actualisation du (ou des) taux applicable(s) s'effectue selon les modalités de révisions ci-après.

Le taux d'intérêt et, le cas échéant, le taux de progressivité de l'échéance indiqués à l'Article « **Caractéristiques Financières de chaque Ligne du Prêt** », font l'objet d'une actualisation de leur valeur, à la Date d'Effet du Contrat, en cas de variation de l'Index.

Les valeurs actualisées sont calculées par application des formules de révision indiquées ci-après.

MODALITÉS DE RÉVISION DU TAUX VARIABLE

PHASE DE PRÉFINANCEMENT

Le taux de l'Index retenu sera celui en vigueur deux (2) Jours ouvrés précédant la date de la Révision pour l'Index Euribor et à la date de la Révision pour les autres Index.

Le montant des intérêts de la Phase de Préfinancement est calculé en fonction, d'une part, du montant et des dates de Versements et, d'autre part, des taux d'intérêt successivement en vigueur pendant cette période.

Le taux d'Intérêt de la Phase de Préfinancement (IP) indiqué à l'Article « **Caractéristiques Financières de chaque Ligne du Prêt** » et actualisé comme indiqué ci-dessus, est révisé à chaque variation de l'Index dans les conditions ci-après définies :

- Le taux d'intérêt révisé (IP') de la Ligne du Prêt est déterminé selon la formule : $IP' = TP + MP$

où TP désigne le taux de l'Index de préfinancement retenu à la date de Révision et MP la marge fixe sur Index de préfinancement prévue à l'Article « **Caractéristiques Financières de chaque Ligne du Prêt** ».



CAISSE DES DÉPÔTS ET CONSIGNATIONS

PHASE D'AMORTISSEMENT

Pour chaque Ligne du Prêt révisée selon la modalité « Simple Révisabilité », le taux d'intérêt actuariel annuel (I) indiqué à l'Article « **Caractéristiques Financières de chaque Ligne du Prêt** » et actualisé comme indiqué ci-dessus, est révisé à la Date de Début de la Phase d'Amortissement puis à chaque Date d'Echéance de la Ligne du Prêt, dans les conditions ci-après définies :

- Le taux d'intérêt révisé (I') de la Ligne du Prêt est déterminé selon la formule : $I' = T + M$

où T désigne le taux de l'Index en vigueur à la date de Révision et M la marge fixe sur Index prévue à l'Article « **Caractéristiques Financières de chaque Ligne du Prêt** » en vigueur à la Date d'Echéance de la Ligne du Prêt.

Le taux ainsi calculé correspond au taux actuariel annuel pour la durée de la Ligne du Prêt restant à courir. Il s'applique au capital restant dû et, le cas échéant, à la part des intérêts dont le règlement a été différé.

Le taux révisé s'applique au calcul des échéances relatives à la Phase d'Amortissement restant à courir.

Pour chaque Ligne du Prêt révisée selon la modalité « Double Révisabilité Limitée » avec un plancher à 0 %, le taux d'intérêt actuariel annuel (I) et le taux annuel de progressivité (P) indiqués à l'Article « **Caractéristiques Financières de chaque Ligne du Prêt** » et actualisés, comme indiqué ci-dessus, sont révisés à la Date de Début de la Phase d'Amortissement puis à chaque Date d'Echéance de la Ligne du Prêt, dans les conditions ci-après définies :

- Le taux d'intérêt révisé (I') de la Ligne de Prêt est déterminé selon la formule : $I' = T + M$

où T désigne le taux de l'Index en vigueur à la date de Révision et M la marge fixe sur Index prévue à l'Article « **Caractéristiques Financières de chaque Ligne du Prêt** » en vigueur à la Date d'Echéance de la Ligne du Prêt.

Le taux ainsi calculé correspond au taux actuariel annuel pour la Durée de la Ligne du Prêt restant à courir. Il s'applique au capital restant dû et, le cas échéant, à la part des intérêts dont le règlement a été différé.

- Le taux annuel de progressivité révisé (P') des échéances, est déterminé selon la formule : $P' = (1+I') (1+P) / (1+I) - 1$

Si le résultat calculé selon la formule précédente est négatif, P' est alors égal à 0 %

Les taux révisés s'appliquent au calcul des échéances relatives à la Phase d'Amortissement restant à courir.

En tout état de cause, en Phase d'Amortissement ainsi qu'en Phase de Préfinancement éventuelle, le taux d'intérêt de chaque Ligne du Prêt ne saurait être négatif et le cas échéant sera ramené à 0 %.



CAISSE DES DÉPÔTS ET CONSIGNATIONS

ARTICLE 11 CALCUL ET PAIEMENT DES INTÉRÊTS

Les intérêts dus au titre de la période comprise entre deux Dates d'Echéances sont déterminés selon la ou les méthodes de calcul décrites ci-après.

Où (I) désigne les intérêts calculés à terme échu, (K) le capital restant dû au début de la période majoré, le cas échéant, du stock d'intérêts et (t) le taux d'intérêt annuel sur la période.

▪ Méthode de calcul selon un mode équivalent et une base « 30 / 360 » :

$$I = K \times [(1 + t)^{\text{"base de calcul"} - 1}]$$

La base de calcul « 30 / 360 » suppose que l'on considère que tous les mois comportent 30 jours et que l'année comporte 360 jours.

Pour chaque Ligne du Prêt, les intérêts seront exigibles selon les conditions ci-après.

Si la Durée de la Phase de Préfinancement est inférieure à 12 mois, l'Emprunteur paie, dans les conditions définies à l'Article « **Caractéristiques Financières de chaque Ligne du Prêt** » et à la date d'exigibilité indiquée dans la mise en recouvrement adressée par le Prêteur, le montant des intérêts courus sur les Versements effectués pendant cette phase, arrêtés à la Date de Début de la Phase d'Amortissement.

Le capital de la Ligne du Prêt, dont les caractéristiques financières sont précisées à l'Article précité, est constitué par la somme des Versements effectués à l'Emprunteur pendant la Phase de Préfinancement.

En outre, si la Durée de la Phase de Préfinancement est supérieure ou égale à 12 mois, l'Emprunteur a également la faculté d'opter pour le paiement des intérêts courus sur les Versements effectués pendant la Phase de Préfinancement et ce dans les conditions mentionnées ci-dessus. Cependant, il peut choisir la capitalisation desdits intérêts et ainsi consolider la Ligne du Prêt selon les caractéristiques financières précisées à l'Article « **Caractéristiques Financières de chaque Ligne du Prêt** ». Dans ce cas le capital de la Ligne du Prêt est constitué par la somme des Versements effectués à l'Emprunteur et des intérêts courus sur ces Versements durant cette phase.

Si le choix de l'Emprunteur s'est porté sur la capitalisation des intérêts, ce dernier a la possibilité de solliciter du Prêteur la modification de cette modalité de règlement des intérêts de préfinancement afin de les payer en fin de Phase de Préfinancement.

Aussi, l'Emprunteur devra faire part au Prêteur de sa volonté de modifier ladite modalité de paiement, au plus tard deux mois avant la fin de la Date de Début de la Phase d'Amortissement. Dès lors que la nouvelle modalité de paiement de ces intérêts est prévue dans l'acte de garantie, cette modification ne donnera pas lieu à l'établissement d'un nouvel acte de garantie et sera formalisée sous la forme d'une lettre valant avenant. Par ailleurs, la modification de la modalité de règlement des intérêts de préfinancement fera l'objet de la perception d'une commission de réaménagement dans les conditions prévues à l'Article « **Commissions** ».

Pour chaque Ligne du Prêt comportant une Phase de Préfinancement, les intérêts dus au titre de chaque échéance seront déterminés selon les méthodes de calcul ci-dessus et compte tenu des modalités définies à l'Article « **Caractéristiques Financières de chaque Ligne du Prêt** ».

Pour chaque Ligne du Prêt ne comportant pas de Phase de Préfinancement, les intérêts dus au titre de la première échéance seront déterminés prorata temporis pour tenir compte des dates effectives de Versement des fonds.

Paraphes



BANQUE des
TERRITOIRES



CAISSE DES DÉPÔTS ET CONSIGNATIONS

De la même manière, les intérêts dus au titre des échéances suivantes seront déterminés selon les méthodes de calcul ci-dessus et compte tenu des modalités définies à l'Article « **Caractéristiques Financières de chaque Ligne du Prêt** ».

ARTICLE 12 AMORTISSEMENT ET REMBOURSEMENT DU CAPITAL

Pour chaque Ligne du Prêt, l'amortissement du capital se fera selon le ou les profils d'amortissements ci-après.

Au titre d'une Ligne du Prêt mono-période

Lors de l'établissement du tableau d'amortissement d'une Ligne du Prêt avec un profil « échéance prioritaire (intérêts différés) », les intérêts et l'échéance sont prioritaires sur l'amortissement de la Ligne du Prêt. Ce dernier se voit déduit et son montant correspond à la différence entre le montant de l'échéance et celui des intérêts.

La séquence d'échéance est fonction du taux de progressivité des échéances mentionnées aux Articles « **Caractéristiques Financières de chaque Ligne du Prêt** » et « **Détermination des Taux** ».

Si les intérêts sont supérieurs à l'échéance, alors la différence entre le montant des intérêts et de l'échéance constitue les intérêts différés. Le montant amorti au titre de la période est donc nul.

Au titre de la première période de la Phase d'Amortissement d'une Ligne du Prêt multi-périodes

Lors de l'établissement du tableau d'amortissement d'une Ligne du Prêt avec un profil « amortissement prioritaire », les intérêts et l'amortissement sont prioritaires sur l'échéance. L'échéance est donc déduite et son montant correspond à la somme entre le montant de l'amortissement et celui des intérêts.

La séquence d'amortissement est fonction du taux de progressivité de l'amortissement mentionné à l'Article « **Caractéristiques Financières de chaque Ligne du Prêt** ».

Au titre de la deuxième période de la Phase d'Amortissement d'une Ligne du Prêt multi-périodes

Lors de l'établissement du tableau d'amortissement d'une Ligne du Prêt avec un profil « amortissement prioritaire », les intérêts et l'amortissement sont prioritaires sur l'échéance. L'échéance est donc déduite et son montant correspond à la somme entre le montant de l'amortissement et celui des intérêts.

La séquence d'amortissement est fonction du taux de progressivité de l'amortissement mentionné à l'Article « **Caractéristiques Financières de chaque Ligne du Prêt** ».

ARTICLE 13 RÈGLEMENT DES ÉCHÉANCES

L'Emprunteur paie, à chaque Date d'Echéance, le montant correspondant au remboursement du capital et au paiement des intérêts dus. Ce montant est déterminé selon les modalités définies à l'Article « **Caractéristiques Financières de chaque Ligne du Prêt** ».

Paraphes

Caisse des dépôts et consignations

Résidence Les Jardins du Centre - BP 918 - Chemin du Loretto Bâtiment C2 - 20700

Tél : 04 95 10 40 00

corse@caissedesdepots.fr

Ajaccio cedex 9 -
19/29



BANQUE des
TERRITOIRES



CAISSE DES DÉPÔTS ET CONSIGNATIONS

Le tableau d'amortissement de chaque Ligne du Prêt indique le capital restant dû et la répartition des échéances entre capital et intérêts, et le cas échéant du stock d'intérêts, calculée sur la base d'un Versement unique réalisé en Date de Début de la Phase d'Amortissement.

Les paiements font l'objet d'un prélèvement automatique au bénéfice du Prêteur. Ce prélèvement est effectué conformément à l'autorisation reçue par le Prêteur à cet effet.

Les sommes dues par les Emprunteurs ayant l'obligation d'utiliser le réseau des comptes publics font l'objet d'un prélèvement selon la procédure du débit d'office. Elles sont acquittées auprès de la Caisse des Dépôts à Paris.

Les paiements sont effectués de sorte que les fonds parviennent effectivement dans les écritures comptables de la Caisse des Dépôts au plus tard le jour de l'échéance ou le premier jour ouvré suivant celui de l'échéance si ce jour n'est pas un jour ouvré.

ARTICLE 14 COMMISSIONS

Le présent Prêt n'est soumis à la perception d'aucune commission d'instruction.

L'Emprunteur sera redevable pour chaque Ligne du Prêt, en cas de modification de la Durée de la Phase de Préfinancement définie à l'Article « **Caractéristiques Financières de chaque Ligne du Prêt** » et/ou de la modalité de règlement des intérêts de préfinancement définie à l'Article « **Calcul et Paiement des intérêts** », d'une commission de réaménagement de cent euros (100 €) par Ligne du Prêt réaménagée.

Ladite commission sera prélevée par le Prêteur après réception de la lettre valant avenant formalisant la ou les modifications et après prise en compte de la ou des nouvelles caractéristiques financières.

L'Emprunteur sera redevable, pour chaque Ligne du Prêt le mentionnant dans l'Article « **Caractéristiques financières de chaque Ligne du Prêt** » d'une Pénalité de Dédit dans le cas où la somme des Versements est inférieure au montant mis à sa disposition.

Cette Pénalité de Dédit est calculée à la Date Limite de Mobilisation et correspond à une indemnité actuarielle sur courbe OAT sur la base du montant en principal non mobilisé par Ligne du Prêt. Cette indemnité sera égale à la différence, uniquement lorsque celle-ci est positive, entre la « **Valeur de Marché sur Courbe de Taux OAT** » et le montant en principal non mobilisé par Ligne du Prêt.

ARTICLE 15 DÉCLARATIONS ET ENGAGEMENTS DE L'EMPRUNTEUR

DÉCLARATIONS DE L'EMPRUNTEUR :

L'Emprunteur déclare et garantit au Prêteur :

- avoir pris connaissance de toutes les dispositions et pièces formant le Contrat et les accepter ;
- qu'il a la capacité de conclure et signer le Contrat auquel il est Partie, ayant obtenu toutes les autorisations nécessaires à cet effet, ainsi que d'exécuter les obligations qui en découlent ;
- qu'il renonce expressément à bénéficier d'un délai de rétractation à compter de la conclusion du contrat ;

Paraphes

Caisse des dépôts et consignations

Résidence Les Jardins du Centre - BP 918 - Chemin du Loretto Bâtiment C2 - 20700

Tél : 04 95 10 40 00

corse@caissedesdepots.fr

banque.territoires.fr @BanqueDesTerr

Ajaccio cedex 9 -
20/29



BANQUE des
TERRITOIRES



CAISSE DES DÉPÔTS ET CONSIGNATIONS

- qu'il a une parfaite connaissance et compréhension des caractéristiques financières et des conditions de remboursement du Prêt et qu'il reconnaît avoir obtenu de la part du Prêteur, en tant que de besoin, toutes les informations utiles et nécessaires ;
- la conformité des décisions jointes aux originaux et rendues exécutoires ;
- la sincérité des documents transmis et notamment de la certification des documents comptables fournis et l'absence de toute contestation à leur égard ;
- qu'il n'est pas en état de cessation de paiement et ne fait l'objet d'aucune procédure collective ;
- qu'il n'a pas déposé de requête en vue de l'ouverture d'une procédure amiable le concernant ;
- l'absence de recours de quelque nature que ce soit à l'encontre de l'opération financée ;
- qu'il a été informé que le Prêteur pourra céder et/ou transférer tout ou partie de ses droits et obligations sans que son accord ne soit préalablement requis.

ENGAGEMENTS DE L'EMPRUNTEUR :

Sous peine de déchéance du terme de remboursement du Prêt, l'Emprunteur s'engage à :

- affecter les fonds exclusivement au projet défini à l'Article « **Objet du Prêt** » du Contrat. Cependant, l'utilisation des fonds par l'Emprunteur pour un objet autre que celui défini à l'Article précité ne saurait en aucun cas engager la responsabilité du Prêteur ;
- rembourser le Prêt aux Dates d'Echéances convenues ;
- assurer les immeubles, objet du présent financement, contre l'incendie et à présenter au Prêteur un exemplaire des polices en cours à première réquisition ;
- ne pas consentir, sans l'accord préalable du Prêteur, de Garantie sur le foncier et les immeubles financés, pendant toute la durée de remboursement du Prêt, à l'exception de celles qui pourraient être prises, le cas échéant, par le(s) garant(s) en contrepartie de l'engagement constaté par l'Article « **Garanties** » du Contrat ;
- obtenir tous droits immobiliers, permis et Autorisations nécessaires, s'assurer et /ou faire en sorte que celles-ci nécessaires ou requises pour réaliser l'opération sont délivrées et maintenues en vigueur ;
- justifier du titre définitif conforme conférant les droits réels immobiliers pour l'opération financée dans les cas où celui-ci n'a pas été préalablement transmis et conserver, sauf accord préalable écrit du Prêteur, la propriété de tout ou partie significative des biens financés par le Prêt ;
- souscrire et maintenir, le cas échéant, pendant toute la durée du chantier et jusqu'à l'achèvement des ouvrages financés par le Prêteur, une police d'assurance tous risques chantier, pour son compte et celui de tous les intervenants à la construction, garantissant les ouvrages en cours de construction contre tous dommages matériels, ainsi que la responsabilité de l'Emprunteur comme de tous les intervenants pour tous dommages aux avoisinants ou aux existants ;
- entretenir, réparer et renouveler les actifs utilisés dans le cadre de l'opération ;
- apporter, le cas échéant, les fonds propres nécessaires à l'équilibre financier de l'opération ;

Paraphes

Caisse des dépôts et consignations

Résidence Les Jardins du Centre - BP 918 - Chemin du Loretto Bâtiment C2 - 20700

Tél : 04 95 10 40 00

corse@caissedesdepots.fr

Ajaccio cedex 9 -

21/29



BANQUE des
TERRITOIRES



CAISSE DES DÉPÔTS ET CONSIGNATIONS

- informer préalablement (et au plus tard dans le mois précédant l'évènement) le Prêteur et obtenir son accord sur tout projet :
 - de transformation de son statut, ou de fusion, absorption, scission, apport partiel d'actif, transfert universel de patrimoine ou toute autre opération assimilée ;
 - de modification relative à son actionariat de référence et à la répartition de son capital social telle que cession de droits sociaux ou entrée au capital d'un nouvel associé/actionnaire ;
 - de signature ou modification d'un pacte d'associés ou d'actionnaires, et plus spécifiquement s'agissant des SA d'HLM au sens des dispositions de l'article L.422-2-1 du Code de la construction et de l'habitation ;
- maintenir, pendant toute la durée du Contrat, la vocation sociale de l'opération financée et justifier du respect de cet engagement par l'envoi, au Prêteur, d'un rapport annuel d'activité ;
- produire à tout moment au Prêteur, sur sa demande, les documents financiers et comptables des trois derniers exercices clos ainsi que, le cas échéant, un prévisionnel budgétaire ou tout ratio financier que le Prêteur jugera utile d'obtenir ;
- fournir à la demande du Prêteur, les pièces attestant de la réalisation de l'objet du financement visé à l'Article « **Objet du Prêt** », ainsi que les documents justifiant de l'obtention de tout financement permettant d'assurer la pérennité du caractère social de l'opération financée ;
- fournir au Prêteur, dans les deux années qui suivent la date d'achèvement des travaux, le prix de revient définitif de l'opération financée par le Prêt ;
- tenir des écritures comptables de toutes les transactions financières et dépenses faites dans le cadre de l'opération financée et conserver lesdits livres comptables ;
- fournir, soit sur sa situation, soit sur les projets financés, tout renseignement et document budgétaire ou comptable à jour que le Prêteur peut être amené à lui réclamer notamment, une prospective actualisée mettant en évidence sa capacité à moyen et long terme à faire face aux charges générées par le projet, et à permettre aux représentants du Prêteur de procéder à toutes vérifications qu'ils jugeraient utiles ;
- informer, le cas échéant, le Prêteur sans délai, de toute décision tendant à déferer les délibérations de l'assemblée délibérante de l'Emprunteur autorisant le recours au Prêt et ses modalités devant toute juridiction, de même que du dépôt de tout recours à l'encontre d'un acte détachable du Contrat ;
- informer, le cas échéant, le Prêteur, sans délai, de l'ouverture d'une procédure amiable à sa demande ou de l'ouverture d'une procédure collective à son égard, ainsi que de la survenance de toute procédure précontentieuse, contentieuse, arbitrale ou administrative devant toute juridiction ou autorité quelconque ;
- informer préalablement, le cas échéant, le Prêteur de tout projet de nantissement de ses parts sociales ou actions ;
- informer, dès qu'il en a connaissance, le Prêteur de la survenance de tout évènement visé à l'article « **Remboursements Anticipés et Leurs Conditions Financières** » ;
- informer le Prêteur dès qu'il en a connaissance, de tout évènement susceptible de retarder le démarrage de l'opération financée, d'en suspendre momentanément ou durablement voire d'en annuler la réalisation, ou d'en modifier le contenu ;
- informer le Prêteur de la date d'achèvement des travaux, par production de la déclaration ad hoc, dans un délai maximum de trois mois à compter de celle-ci ;

Paraphes

Caisse des dépôts et consignations

Résidence Les Jardins du Centre - BP 918 - Chemin du Loretto Bâtiment C2 - 20700 Ajaccio cedex 9 -

Tél : 04 95 10 40 00

corse@caissedesdepots.fr

banquedesregions.fr @BanqueDesTerr

22/29



CAISSE DES DÉPÔTS ET CONSIGNATIONS

- à ne pas céder ou transférer tout ou partie de ses droits ou obligations au titre du présent Contrat sans l'autorisation expresse du Prêteur.
- respecter les dispositions réglementaires applicables aux logements locatifs sociaux et transmettre au Prêteur, en cas de réalisation de logements locatifs sociaux sur le(s) bien(s) immobilier(s) financé(s) au moyen du Prêt, la décision de subvention ou d'agrément ouvrant droit à un financement de la Caisse des Dépôts ou d'un établissement de crédit ayant conclu une convention avec celle-ci ;
- réaliser au moyen des fonds octroyés une opération immobilière conforme aux exigences de l'un des référentiels suivants : PERENE pour la Réunion, ECODOM + pour la Guadeloupe, la Guyane et la Martinique ou tout autre référentiel reconnu par la Caisse des Dépôts et présentant des niveaux d'exigences équivalents ou supérieurs aux référentiels précités.

ARTICLE 16 GARANTIES

Le remboursement du capital et le paiement des intérêts ainsi que toutes les sommes contractuellement dues ou devenues exigibles au titre du présent contrat sont garantis comme suit :

Type de Garantie	Dénomination du garant / Désignation de la Garantie	Quotité Garantie (en %)
Collectivités locales	COMMUNE DE VESCOVATO	50,00
Collectivités locales	COLLECTIVITE DE CORSE	50,00

Les Garants du Prêt s'engagent, pendant toute la durée du Prêt, au cas où l'Emprunteur, pour quelque motif que ce soit, ne s'acquitterait pas de toutes sommes contractuellement dues ou devenues exigibles, à en effectuer le paiement en ses lieu et place et sur simple demande du Prêteur, sans pouvoir exiger que celui-ci discute au préalable les biens de l'Emprunteur défaillant.

Les engagements de ces derniers sont réputés conjoints, de telle sorte que la Garantie de chaque Garant est due pour la totalité du Prêt à hauteur de sa quote-part expressément fixée aux termes de l'acte portant Garantie au Prêt.

ARTICLE 17 REMBOURSEMENTS ANTICIPÉS ET LEURS CONDITIONS FINANCIÈRES

Tout remboursement anticipé devra être accompagné du paiement, le cas échéant, des intérêts différés correspondants. Ce montant sera calculé au prorata des capitaux remboursés en cas de remboursement partiel.

Tout remboursement anticipé doit être accompagné du paiement des intérêts courus contractuels correspondants.

Le paiement des intérêts courus sur les sommes ainsi remboursées par anticipation, sera effectué dans les conditions définies à l'Article « **Calcul et Paiement des Intérêts** ».

Le remboursement anticipé partiel ou total du Prêt, qu'il soit volontaire ou obligatoire, donnera lieu, au règlement par l'Emprunteur d'une indemnité dont les modalités de calcul sont détaillées selon les différents cas, au sein du présent Article.

L'indemnité perçue par le Prêteur est destinée à compenser le préjudice financier résultant du remboursement anticipé du Prêt avant son terme, au regard de la spécificité de la ressource prêtée et de son remplacement sur les marchés financiers.

Paraphes



BANQUE des
TERRITOIRES



CAISSE DES DÉPÔTS ET CONSIGNATIONS

L'Emprunteur reconnaît avoir été informé des conditions financières des remboursements anticipés et en accepte les dispositions.

17.1 REMBOURSEMENTS ANTICIPÉS VOLONTAIRES

17.1.1 Conditions des demandes de remboursements anticipés volontaires

En Phase de Préfinancement l'Emprunteur a la faculté d'effectuer, pour chaque Ligne du Prêt, des remboursements anticipés volontaires totaux ou partiels dès le premier Versement et pendant toute la Durée de la Phase de Préfinancement. Ces derniers sont pris en compte dès la Date de Début de la Phase d'Amortissement si le Versement effectif des fonds est constaté dans les écritures comptables de la Caisse des Dépôts au moins deux mois avant cette date.

Pour chaque Ligne du Prêt comportant une indemnité actuarielle, dont les modalités de calculs sont stipulées ci-après, l'Emprunteur a la faculté d'effectuer, en Phase d'amortissement, des remboursements anticipés volontaires totaux ou partiels à chaque Date d'Echéance moyennant un préavis de quarante cinq (45) jours calendaires avant la date de remboursement anticipé volontaire souhaitée. Les remboursements anticipés volontaires sont pris en compte pour l'échéance suivante si le Versement effectif des sommes est constaté dans les écritures comptables de la Caisse des Dépôts au moins deux mois avant cette échéance.

La date du jour de calcul des sommes dues est fixée quarante (40) jours calendaires avant la date de remboursement anticipé volontaire souhaitée.

Toute demande de remboursement anticipé volontaire notifiée conformément à l'Article « **Notifications** » doit indiquer, pour chaque Ligne du Prêt, la date à laquelle doit intervenir le remboursement anticipé volontaire, le montant devant être remboursé par anticipation et préciser la (ou les) Ligne(s) du Prêt sur laquelle (ou lesquelles) ce(s) remboursement(s) anticipé(s) doit(doivent) intervenir.

Le Prêteur lui adressera, trente cinq (35) jours calendaires avant la date souhaitée pour le remboursement anticipé volontaire, le montant de l'indemnité de remboursement anticipé volontaire calculé selon les modalités détaillées ci-après au présent article.

L'Emprunteur devra confirmer le remboursement anticipé volontaire par courriel ou par télécopie, selon les modalités définies à l'Article « **Notifications** », dans les cinq (5) jours calendaires qui suivent la réception du calcul de l'indemnité de remboursement anticipé volontaire.

Sa confirmation vaut accord irrévocable des Parties sur le montant total du remboursement anticipé volontaire et du montant de l'indemnité.

17.1.2 Conditions financières des remboursements anticipés volontaires

Les conditions financières des remboursements anticipés volontaires définies ci-dessous et applicables à chaque Ligne du Prêt sont détaillées à l'Article « **Caractéristiques Financières de chaque Ligne du Prêt** ».

Au titre d'une Ligne du Prêt mono-période

Les remboursements anticipés volontaires effectués en cours de Phase de Préfinancement donnent lieu à perception d'une indemnité égale à celle perçue en cas de remboursements anticipés volontaires en cours de Phase d'Amortissement.

Paraphes

Caisse des dépôts et consignations
Résidence Les Jardins du Centre - BP 918 - Chemin du Loretto Bâtiment C2 - 20700
Tél : 04 95 10 40 00
corse@caissedesdepots.fr

Ajaccio cedex 9 -
24/29



BANQUE des
TERRITOIRES



CAISSE DES DÉPÔTS ET CONSIGNATIONS

Durant la Phase d'Amortissement, les remboursements anticipés volontaires donnent également lieu à la perception, par le Prêteur, d'une indemnité actuarielle dont le montant sera égal à la différence, uniquement lorsque celle-ci est positive, entre la « Valeur de Marché de la Ligne du Prêt » et le montant du capital remboursé par anticipation, augmenté des intérêts courus non échus dus à la date du remboursement anticipé.

Au titre de la première période de la Phase d'Amortissement d'une Ligne du Prêt multi-périodes

Durant la Phase d'Amortissement, les remboursements anticipés volontaires donnent également lieu à la perception, par le Prêteur, d'une Indemnité Actuarielle sur courbe OAT dont le montant sera égal à la différence, uniquement lorsque celle-ci est positive, entre la Valeur de Marché sur Courbe de Taux OAT et le montant du capital remboursé par anticipation, augmenté des intérêts courus non échus dus à la date du remboursement anticipé.

Au titre de la deuxième période de la Phase d'Amortissement d'une Ligne du Prêt multi-périodes

Durant la Phase d'Amortissement, les remboursements anticipés volontaires donnent également lieu à la perception, par le Prêteur, d'une Indemnité Actuarielle sur courbe OAT dont le montant sera égal à la différence, uniquement lorsque celle-ci est positive, entre la Valeur de Marché sur Courbe de Taux OAT et le montant du capital remboursé par anticipation, augmenté des intérêts courus non échus dus à la date du remboursement anticipé.

En cas de remboursement anticipé partiel, les échéances ultérieures sont recalculées, par application des caractéristiques en vigueur à la date du remboursement, sur la base, d'une part, du capital restant dû majoré, le cas échéant, des intérêts différés correspondants et, d'autre part, de la durée résiduelle du Prêt.

17.2 REMBOURSEMENTS ANTICIPÉS OBLIGATOIRES

17.2.1 Premier cas entraînant un remboursement anticipé obligatoire

Toutes sommes contractuellement dues au Prêteur au titre du Contrat deviendront immédiatement exigibles en cas de :

- tout impayé à Date d'Echéance, ces derniers entraîneront également l'exigibilité d'intérêts moratoires ;
- perte par l'Emprunteur de sa qualité le rendant éligible au Prêt ;
- dévolution du bien financé à une personne non éligible au Prêt et/ou non agréée par le Prêteur en raison de la dissolution, pour quelque cause que ce soit, de l'organisme Emprunteur ;
- vente de logement faite par l'Emprunteur au profit de personnes morales ne contractualisant pas avec la Caisse des Dépôts pour l'acquisition desdits logements ;
- non respect par l'Emprunteur des dispositions légales et réglementaires applicables aux logements locatifs sociaux ;
- non utilisation des fonds empruntés conformément à l'objet du Prêt tel que défini à l'Article «Objet du Prêt» du Contrat ;

Paraphes

Caisse des dépôts et consignations

Résidence Les Jardins du Centre - BP 918 - Chemin du Loretto Bâtiment C2 - 20700 Ajaccio cedex 9 -

Tél : 04 95 10 40 00

corse@caissedesdepots.fr

25/29



BANQUE des
TERRITOIRES



CAISSE DES DÉPÔTS ET CONSIGNATIONS

- non respect de l'un des engagements de l'Emprunteur énumérés à l'Article « **Déclarations et Engagements de l'Emprunteur** », ou en cas de survenance de l'un des événements suivants :

- dissolution, liquidation judiciaire ou amiable, plan de cession de l'Emprunteur ou de l'un des associés de l'Emprunteur dans le cadre d'une procédure collective ;
- la(les) Garantie(s) octroyée(s) dans le cadre du Contrat, a(ont) été rapportée(s), cesse(nt) d'être valable(s) ou pleinement efficace(s), pour quelque cause que ce soit.

Les cas de remboursements anticipés obligatoires ci-dessus donneront lieu au paiement par l'Emprunteur d'une pénalité égale à 7 % du montant total des sommes exigibles par anticipation.

17.2.2 Deuxième cas entraînant un remboursement anticipé obligatoire

Toutes sommes contractuellement dues au Prêteur au titre du Contrat deviendront immédiatement exigibles dans les cas suivants :

- cession, démolition ou destruction du bien immobilier financé par le Prêt, sauf dispositions législatives ou réglementaires contraires ou renonciation expresse du Prêteur ;
- transfert, démembrement ou extinction, pour quelque motif que ce soit, des droits réels immobiliers détenus par l'Emprunteur sur le bien financé ;
- action judiciaire ou administrative tendant à modifier ou à annuler les autorisations administratives nécessaires à la réalisation de l'opération ;
- modification du statut juridique, du capital (dans son montant ou dans sa répartition), de l'actionnaire de référence, du pacte d'actionnaires ou de la gouvernance de l'Emprunteur, n'ayant pas obtenu l'accord préalable du Prêteur ;
- nantissement des parts sociales ou actions de l'Emprunteur.

Les cas de remboursements anticipés obligatoires ci-dessus donneront lieu au paiement par l'Emprunteur d'une indemnité égale à un semestre d'intérêts sur les sommes remboursées par anticipation, calculée au taux du Prêt en vigueur à la date du remboursement anticipé.

17.2.3 Troisième cas entraînant un remboursement anticipé obligatoire

L'Emprunteur s'oblige, au plus tard dans les deux (2) années qui suivent la date de déclaration d'achèvement des travaux ou dans l'année qui suit l'élaboration de la fiche de clôture d'opération, à rembourser les sommes trop perçues, au titre du Contrat, lorsque :

- le montant total des subventions obtenues est supérieur au montant initialement mentionné dans le plan de financement de l'opération ;
- le prix de revient définitif de l'opération est inférieur au prix prévisionnel ayant servi de base au calcul du montant du Prêt.

A défaut de remboursement dans ces délais une indemnité, égale à celle perçue en cas de remboursements anticipés volontaires, sera due sur les sommes trop perçues remboursées par anticipation.

Paraphes

Caisse des dépôts et consignations

Résidence Les Jardins du Centre - BP 918 - Chemin du Loretto Bâtiment C2 - 20700

Tél : 04 95 10 40 00

corse@caissedesdepots.fr

Ajaccio cedex 9 -
26/29



BANQUE des
TERRITOIRES



CAISSE DES DÉPÔTS ET CONSIGNATIONS

Donnent lieu au seul paiement des intérêts contractuels courus correspondants, les cas de remboursements anticipés suivants :

- vente de logement faite par l'Emprunteur au profit de personnes physiques ;
- vente de logement faite par l'Emprunteur au profit de personnes morales contractualisant avec la Caisse des Dépôts, dans les conditions d'octroi de cette dernière, pour l'acquisition desdits logements ;
- démolition pour vétusté et/ou dans le cadre de la politique de la ville (Zone ANRU).

En tout état de cause, en cas de remboursement anticipé obligatoire d'une Ligne du Prêt, l'Indemnité Actuarielle sur courbe OAT prévue à l'Article « **Conditions financières des remboursements anticipés volontaires** » sera due quelle que soit la date du remboursement. Elle sera calculée à la date de ce dernier.

ARTICLE 18 RETARD DE PAIEMENT - INTÉRÊTS MORATOIRES

Au titre d'une Ligne du Prêt mono-période

Toute somme due au titre de chaque Ligne du Prêt indexée sur Livret A, non versée à la date d'exigibilité, porte intérêt de plein droit, dans toute la mesure permise par la loi, à compter de cette date, au taux du Livret A majoré de 6 % (600 points de base).

Au titre de la première période de la Phase d'Amortissement d'une Ligne du Prêt multi-périodes

Toute somme due au titre de chaque Ligne du Prêt indexée sur Taux Fixe non versée à la date d'exigibilité, porte intérêt de plein droit, dans toute la mesure permise par la loi, à compter de cette date, au taux de la Ligne du Prêt majoré de 5 % (500 points de base).

Au titre de la deuxième période de la Phase d'Amortissement d'une Ligne du Prêt multi-périodes

Toute somme due au titre de chaque Ligne du Prêt indexée sur Livret A, non versée à la date d'exigibilité, porte intérêt de plein droit, dans toute la mesure permise par la loi, à compter de cette date, au taux du Livret A majoré de 6 % (600 points de base).

La date d'exigibilité des sommes remboursables par anticipation s'entend de la date du fait générateur de l'obligation de remboursement, quelle que soit la date à laquelle ce fait générateur a été constaté par le Prêteur.

La perception des intérêts de retard mentionnés au présent article ne constituera en aucun cas un octroi de délai de paiement ou une renonciation à un droit quelconque du Prêteur au titre du Contrat.

Sans préjudice de leur exigibilité à tout moment, les intérêts de retard échus et non-payés seront capitalisés avec le montant impayé, s'ils sont dus pour au moins une année entière au sens de l'article 1343-2 du Code civil.

Paraphes

Caisse des dépôts et consignations

Résidence Les Jardins du Centre - BP 918 - Chemin du Loretto Bâtiment C2 - 20700 Ajaccio cedex 9 -

Tél : 04 95 10 40 00

corse@caissedesdepots.fr

27/29



BANQUE des
TERRITOIRES



CAISSE DES DÉPÔTS ET CONSIGNATIONS

ARTICLE 19 NON RENONCIATION

Le Prêteur ne sera pas considéré comme ayant renoncé à un droit au titre du Contrat ou de tout document s'y rapportant du seul fait qu'il s'abstient de l'exercer ou retarde son exercice.

ARTICLE 20 DROITS ET FRAIS

L'Emprunteur prend à sa charge les droits et frais présents et futurs qui peuvent résulter du Contrat et notamment les frais de gestion et les commissions prévues à l'Article « **Caractéristiques Financières de chaque Ligne du Prêt** » et, le cas échéant, à l'Article « **Commissions** ».

ARTICLE 21 NOTIFICATIONS ET DONNÉES À CARACTÈRE PERSONNEL

Toutes les communications entre l'Emprunteur et le Prêteur (y compris les demandes de Prêt(s)) peuvent être effectuées soit par courriel soit via le site www.banquedesterritoires.fr par un représentant de l'Emprunteur dûment habilité. A cet égard, l'Emprunteur reconnaît que toute demande ou notification émanant de son représentant dûment habilité et transmise par courriel ou via le site indiqué ci-dessus l'engagera au même titre qu'une signature originale et sera considérée comme valable, même si, pour la bonne forme, une lettre simple de confirmation est requise.

Par ailleurs, l'Emprunteur est avisé que les informations résultant de la législation et de la réglementation concernant les données personnelles, et notamment, le règlement (UE) 2016/679 du 27 avril 2016 relatif à la protection des personnes physiques à l'égard du Traitement des Données à caractère personnel et à la libre circulation de ces Données, applicable à compter du 25 mai 2018 (ci-après, « le RGPD »), font l'objet d'une notice, consultable sur le site www.banquedesterritoires.fr/donnees-personnelles.

ARTICLE 22 ÉLECTION DE DOMICILE ET ATTRIBUTION DE COMPÉTENCE

Le Contrat est soumis au droit français.

Pour l'entière exécution des présentes et de leur suite, les Parties font élection de domicile, à leurs adresses ci-dessus mentionnées.

En cas de différends sur l'interprétation ou l'exécution des présentes, les Parties s'efforceront de trouver de bonne foi un accord amiable.

A défaut d'accord trouvé, tout litige sera soumis aux tribunaux compétents dans le ressort des juridictions du second degré de Paris.



BANQUE des
TERRITOIRES



CAISSE DES DÉPÔTS ET CONSIGNATIONS

Fait en autant d'originaux que de signataires,

Le, 12 Mai 2021

Pour l'Emprunteur,

Civilité : Madame

Nom / Prénom : BONZOM Marie-Hélène

Qualité : Directeur Général

Dûment habilité(e) aux présentes

Le, 12 Mai 2021

Pour la Caisse des Dépôts,

Civilité : Monsieur

Nom / Prénom :

Qualité :

Dûment habilité(e) aux présentes

Cachet et Signature :

Le Directeur Général

Marie-Hélène BONZOM

S.F.H.E.

Société Française des Habitations Économiques
1175 Petite Route des Milles
CS 40650
13647 AIX EN PROVENCE CEDEX 4

Cachet et Signature :

Caisse des Dépôts
Direction Régionale de Corse
Les Jardins du Centre
C2 - Chemin du Loretto
BP 918
20700 AJACCIO Cedex 9
Tél. : 04.95.10.40.00

Frédéric Noël

Directeur régional

Paraphes

[Signature]

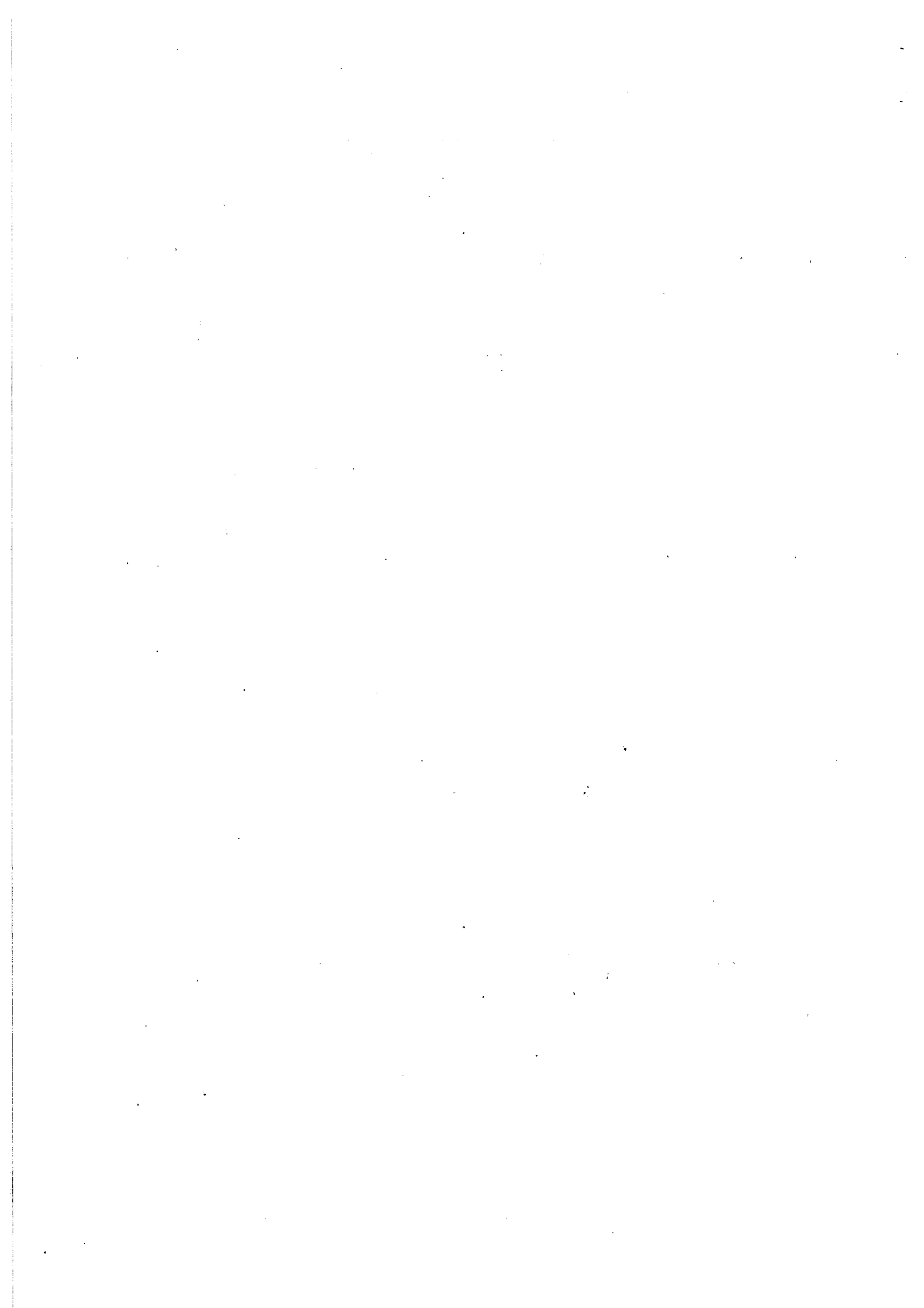
Caisse des dépôts et consignations

Résidence Les Jardins du Centre - BP 918 - Chemin du Loretto Bâtiment C2 - 20700 Ajaccio cedex 9 -

Tél : 04 95 10 40 00

corse@caissedesdepots.fr

29/29





BANQUE des
TERRITOIRES



CAISSE DES DÉPÔTS ET CONSIGNATIONS

**Tableau d'Amortissement
En Euros**

Edité le : 04/05/2021

DIRECTION REGIONALE CORSE



Emprunteur : 0250443 - SFHE
N° du Contrat de Prêt : 122780 / N° de la Ligne du Prêt : 5425117
Opération : Acquisition en VEFA
Produit : Prêt Booster - Taux fixe - Soutien à la production

Capital prêté : 570 000 €
Taux effectif global : 1,09 %
Taux théorique par période :
1ère Période : 1,09 %
2ème Période : 1,10 %

N° d'échéance	Date d'échéance (*)	Taux d'intérêt (en %)	Echéance (en €)	Amortissement (en €)	Intérêts (en €)	Intérêts à différer (en €)	Capital dû après remboursement (en €)	Stock d'intérêts différés (en €)
1	04/05/2022	1,09	6 213,00	0,00	6 213,00	0,00	570 000,00	0,00
2	04/05/2023	1,09	6 213,00	0,00	6 213,00	0,00	570 000,00	0,00
3	04/05/2024	1,09	6 213,00	0,00	6 213,00	0,00	570 000,00	0,00
4	04/05/2025	1,09	6 213,00	0,00	6 213,00	0,00	570 000,00	0,00
5	04/05/2026	1,09	6 213,00	0,00	6 213,00	0,00	570 000,00	0,00
6	04/05/2027	1,09	6 213,00	0,00	6 213,00	0,00	570 000,00	0,00
7	04/05/2028	1,09	6 213,00	0,00	6 213,00	0,00	570 000,00	0,00
8	04/05/2029	1,09	6 213,00	0,00	6 213,00	0,00	570 000,00	0,00

(*) Les dates d'échéances indiquées dans le présent tableau d'amortissement sont des dates prévisionnelles données à titre indicatif.

Caisse des dépôts et consignations
Résidence Les Jardins du Centre - BP 918 - Chemin du Loreto Bâtiment C2 - 20700 Ajaccio cedex 9 - Tél : 04 95 10 40 00
corse@caissedesdepots.fr

banquedesterritoires.fr | @BanqueDesTerr

**Tableau d'Amortissement
En Euros**

CAISSE DES DÉPÔTS ET CONSIGNATIONS

DIRECTION REGIONALE CORSE

N° d'échéance	Date d'échéance (*)	Taux d'intérêt (en %)	Echéance (en €)	Amortissement (en €)	Intérêts (en €)	Intérêts à différer (en €)	Capital dû après remboursement (en €)	Stock d'intérêts différés (en €)
9	04/05/2030	1,09	6 213,00	0,00	6 213,00	0,00	570 000,00	0,00
10	04/05/2031	1,09	6 213,00	0,00	6 213,00	0,00	570 000,00	0,00
11	04/05/2032	1,09	6 213,00	0,00	6 213,00	0,00	570 000,00	0,00
12	04/05/2033	1,09	6 213,00	0,00	6 213,00	0,00	570 000,00	0,00
13	04/05/2034	1,09	6 213,00	0,00	6 213,00	0,00	570 000,00	0,00
14	04/05/2035	1,09	6 213,00	0,00	6 213,00	0,00	570 000,00	0,00
15	04/05/2036	1,09	6 213,00	0,00	6 213,00	0,00	570 000,00	0,00
16	04/05/2037	1,09	6 213,00	0,00	6 213,00	0,00	570 000,00	0,00
17	04/05/2038	1,09	6 213,00	0,00	6 213,00	0,00	570 000,00	0,00
18	04/05/2039	1,09	6 213,00	0,00	6 213,00	0,00	570 000,00	0,00
19	04/05/2040	1,09	6 213,00	0,00	6 213,00	0,00	570 000,00	0,00
20	04/05/2041	1,09	6 213,00	0,00	6 213,00	0,00	570 000,00	0,00
21	04/05/2042	1,10	34 770,00	28 500,00	6 270,00	0,00	541 500,00	0,00
22	04/05/2043	1,10	34 456,50	28 500,00	5 956,50	0,00	513 000,00	0,00
23	04/05/2044	1,10	34 143,00	28 500,00	5 643,00	0,00	484 500,00	0,00
24	04/05/2045	1,10	33 829,50	28 500,00	5 329,50	0,00	456 000,00	0,00

(*) Les dates d'échéances indiquées dans le présent tableau d'amortissement sont des dates prévisionnelles données à titre indicatif.

**Tableau d'Amortissement
En Euros**

N° d'échéance	Date d'échéance (*)	Taux d'intérêt (en %)	Echéance (en €)	Amortissement (en €)	Intérêts (en €)	Intérêts à différer (en €)	Capital dû après remboursement (en €)	Stock d'intérêts différés (en €)
25	04/05/2046	1,10	33 516,00	28 500,00	5 016,00	0,00	427 500,00	0,00
26	04/05/2047	1,10	33 202,50	28 500,00	4 702,50	0,00	399 000,00	0,00
27	04/05/2048	1,10	32 889,00	28 500,00	4 389,00	0,00	370 500,00	0,00
28	04/05/2049	1,10	32 575,50	28 500,00	4 075,50	0,00	342 000,00	0,00
29	04/05/2050	1,10	32 262,00	28 500,00	3 762,00	0,00	313 500,00	0,00
30	04/05/2051	1,10	31 948,50	28 500,00	3 448,50	0,00	285 000,00	0,00
31	04/05/2052	1,10	31 635,00	28 500,00	3 135,00	0,00	256 500,00	0,00
32	04/05/2053	1,10	31 321,50	28 500,00	2 821,50	0,00	228 000,00	0,00
33	04/05/2054	1,10	31 008,00	28 500,00	2 508,00	0,00	199 500,00	0,00
34	04/05/2055	1,10	30 694,50	28 500,00	2 194,50	0,00	171 000,00	0,00
35	04/05/2056	1,10	30 381,00	28 500,00	1 881,00	0,00	142 500,00	0,00
36	04/05/2057	1,10	30 067,50	28 500,00	1 567,50	0,00	114 000,00	0,00
37	04/05/2058	1,10	29 754,00	28 500,00	1 254,00	0,00	85 500,00	0,00
38	04/05/2059	1,10	29 440,50	28 500,00	940,50	0,00	57 000,00	0,00
39	04/05/2060	1,10	29 127,00	28 500,00	627,00	0,00	28 500,00	0,00

(*) Les dates d'échéances indiquées dans le présent tableau d'amortissement sont des dates prévisionnelles données à titre indicatif.



Edité le : 04/05/2021

Tableau d'Amortissement En Euros

CAISSE DES DÉPÔTS ET CONSIGNATIONS

DIRECTION REGIONALE CORSE

N° d'échéance	Date d'échéance (*)	Taux d'intérêt (en %)	Echéance (en €)	Amortissement (en €)	Intérêts (en €)	Intérêts à différer (en €)	Capital dû après remboursement (en €)	Stock d'intérêts différés (en €)
40	04/05/2061	1,10	28 813,50	28 500,00	313,50	0,00	0,00	0,00
Total				760 095,00	570 000,00	0,00		

(*) Les dates d'échéances indiquées dans le présent tableau d'amortissement sont des dates prévisionnelles données à titre indicatif.

**Tableau d'Amortissement
En Euros**

Edité le : 04/05/2021

Emprunteur : 0250443 - SFHE

N° du Contrat de Prêt : 122780 / N° de la Ligne du Prêt : 5425113

Opération : Acquisition en VEFA

Produit : PLAI

Capital prêté : 877 319 €
Taux actuariel théorique : 0,30 %
Taux effectif global : 0,30 %
Intérêts de Préfinancement : 5 271,81 €
Taux de Préfinancement : 0,30 %

N° d'échéance	Date d'échéance (*)	Taux d'intérêt (en %)	Echéance (en €)	Amortissement (en €)	Intérêts (en €)	Intérêts à différer (en €)	Capital dû après remboursement (en €)	Stock d'intérêts différés (en €)
1	04/05/2024	0,30	23 448,17	20 800,40	2 647,77	0,00	861 790,41	0,00
2	04/05/2025	0,30	23 448,17	20 862,80	2 585,37	0,00	840 927,61	0,00
3	04/05/2026	0,30	23 448,17	20 925,39	2 522,78	0,00	820 002,22	0,00
4	04/05/2027	0,30	23 448,17	20 988,16	2 460,01	0,00	799 014,06	0,00
5	04/05/2028	0,30	23 448,17	21 051,13	2 397,04	0,00	777 962,93	0,00
6	04/05/2029	0,30	23 448,17	21 114,28	2 333,89	0,00	756 848,65	0,00
7	04/05/2030	0,30	23 448,17	21 177,62	2 270,55	0,00	735 671,03	0,00
8	04/05/2031	0,30	23 448,17	21 241,16	2 207,01	0,00	714 429,87	0,00

(*) Les dates d'échéances indiquées dans le présent tableau d'amortissement sont des dates prévisionnelles données à titre indicatif.

**Tableau d'Amortissement
En Euros**

CAISSE DES DÉPÔTS ET CONSIGNATIONS

DIRECTION REGIONALE CORSE

N° d'échéance	Date d'échéance (*)	Taux d'intérêt (en %)	Echéance (en €)	Amortissement (en €)	Intérêts (en €)	Intérêts à différer (en €)	Capital dû après remboursement (en €)	Stock d'intérêts différés (en €)
9	04/05/2032	0,30	23 448,17	21 304,88	2 143,29	0,00	693 124,99	0,00
10	04/05/2033	0,30	23 448,17	21 368,80	2 079,37	0,00	671 756,19	0,00
11	04/05/2034	0,30	23 448,17	21 432,90	2 015,27	0,00	650 323,29	0,00
12	04/05/2035	0,30	23 448,17	21 497,20	1 950,97	0,00	628 826,09	0,00
13	04/05/2036	0,30	23 448,17	21 561,69	1 886,48	0,00	607 264,40	0,00
14	04/05/2037	0,30	23 448,17	21 626,38	1 821,79	0,00	585 638,02	0,00
15	04/05/2038	0,30	23 448,17	21 691,26	1 756,91	0,00	563 946,76	0,00
16	04/05/2039	0,30	23 448,17	21 756,33	1 691,84	0,00	542 190,43	0,00
17	04/05/2040	0,30	23 448,17	21 821,60	1 626,57	0,00	520 368,83	0,00
18	04/05/2041	0,30	23 448,17	21 887,06	1 561,11	0,00	498 481,77	0,00
19	04/05/2042	0,30	23 448,17	21 952,72	1 495,45	0,00	476 529,05	0,00
20	04/05/2043	0,30	23 448,17	22 018,58	1 429,59	0,00	454 510,47	0,00
21	04/05/2044	0,30	23 448,17	22 084,64	1 363,53	0,00	432 425,83	0,00
22	04/05/2045	0,30	23 448,17	22 150,89	1 297,28	0,00	410 274,94	0,00
23	04/05/2046	0,30	23 448,17	22 217,35	1 230,82	0,00	388 057,59	0,00
24	04/05/2047	0,30	23 448,17	22 284,00	1 164,17	0,00	365 773,59	0,00

(*) Les dates d'échéances indiquées dans le présent tableau d'amortissement sont des dates prévisionnelles données à titre indicatif.

**Tableau d'Amortissement
En Euros**

N° d'échéance	Date d'échéance (*)	Taux d'intérêt (en %)	Echéance (en €)	Amortissement (en €)	Intérêts (en €)	Intérêts à différer (en €)	Capital dû après remboursement (en €)	Stock d'intérêts différés (en €)
25	04/05/2048	0,30	23 448,17	22 350,85	1 097,32	0,00	343 422,74	0,00
26	04/05/2049	0,30	23 448,17	22 417,90	1 030,27	0,00	321 004,84	0,00
27	04/05/2050	0,30	23 448,17	22 485,16	963,01	0,00	298 519,68	0,00
28	04/05/2051	0,30	23 448,17	22 552,61	895,56	0,00	275 967,07	0,00
29	04/05/2052	0,30	23 448,17	22 620,27	827,90	0,00	253 346,80	0,00
30	04/05/2053	0,30	23 448,17	22 688,13	760,04	0,00	230 658,67	0,00
31	04/05/2054	0,30	23 448,17	22 756,19	691,98	0,00	207 902,48	0,00
32	04/05/2055	0,30	23 448,17	22 824,46	623,71	0,00	185 078,02	0,00
33	04/05/2056	0,30	23 448,17	22 892,94	555,23	0,00	162 185,08	0,00
34	04/05/2057	0,30	23 448,17	22 961,61	486,56	0,00	139 223,47	0,00
35	04/05/2058	0,30	23 448,17	23 030,50	417,67	0,00	116 192,97	0,00
36	04/05/2059	0,30	23 448,17	23 099,59	348,58	0,00	93 093,38	0,00
37	04/05/2060	0,30	23 448,17	23 168,89	279,28	0,00	69 924,49	0,00
38	04/05/2061	0,30	23 448,17	23 238,40	209,77	0,00	46 686,09	0,00
39	04/05/2062	0,30	23 448,17	23 308,11	140,06	0,00	23 377,98	0,00

(*) Les dates d'échéances indiquées dans le présent tableau d'amortissement sont des dates prévisionnelles données à titre indicatif.

Tableau d'Amortissement
En Euros

CAISSE DES DÉPÔTS ET CONSIGNATIONS

DIRECTION REGIONALE CORSE

N° d'échéance	Date d'échéance (*)	Taux d'intérêt (en %)	Echéance (en €)	Amortissement (en €)	Intérêts (en €)	Intérêts à différer (en €)	Capital dû après remboursement (en €)	Stock d'intérêts différés (en €)
40	04/05/2063	0,30	23 448,11	23 377,98	70,13	0,00	0,00	0,00
Total				937 926,74	882 590,81	0,00		

(*) Les dates d'échéances indiquées dans le présent tableau d'amortissement sont des dates prévisionnelles données à titre indicatif.

A titre purement indicatif et sans valeur contractuelle, les valeurs des index en vigueur lors de l'émission du présent contrat sont de 0,50 % (Livret A).

N° d'échéance	Date d'échéance (*)	Taux d'intérêt (en %)	Echéance (en €)	Amortissement (en €)	Intérêts (en €)	Intérêts à différer (en €)	Capital dû après remboursement (en €)	Stock d'intérêts différés (en €)
73	04/05/2096	0,79	15 366,37	14 428,85	937,52	0,00	104 244,33	0,00
74	04/05/2097	0,79	15 366,37	14 542,84	823,53	0,00	89 701,49	0,00
75	04/05/2098	0,79	15 366,37	14 657,73	708,64	0,00	75 043,76	0,00
76	04/05/2099	0,79	15 366,37	14 773,52	592,85	0,00	60 270,24	0,00
77	04/05/2100	0,79	15 366,37	14 890,24	476,13	0,00	45 380,00	0,00
78	04/05/2101	0,79	15 366,37	15 007,87	358,50	0,00	30 372,13	0,00
79	04/05/2102	0,79	15 366,37	15 126,43	239,94	0,00	15 245,70	0,00
80	04/05/2103	0,79	15 366,14	15 245,70	120,44	0,00	0,00	0,00
Total				1 229 309,37	908 659,47	320 649,90		

(*) Les dates d'échéances indiquées dans le présent tableau d'amortissement sont des dates prévisionnelles données à titre indicatif.

A titre purement indicatif et sans valeur contractuelle, les valeurs des index en vigueur lors de l'émission du présent contrat sont de 0,50 % (Livret A).

**Tableau d'Amortissement
En Euros**

Edité le : 04/05/2021

CAISSE DES DÉPÔTS ET CONSIGNATIONS

DIRECTION REGIONALE CORSE

N° d'échéance	Date d'échéance (*)	Taux d'intérêt (en %)	Echéance (en €)	Amortissement (en €)	Intérêts (en €)	Intérêts à différer (en €)	Capital dû après remboursement (en €)	Stock d'intérêts différés (en €)
57	04/05/2080	0,79	15 366,37	12 721,92	2 644,45	0,00	322 018,60	0,00
58	04/05/2081	0,79	15 366,37	12 822,42	2 543,95	0,00	309 196,18	0,00
59	04/05/2082	0,79	15 366,37	12 923,72	2 442,65	0,00	296 272,46	0,00
60	04/05/2083	0,79	15 366,37	13 025,82	2 340,55	0,00	283 246,64	0,00
61	04/05/2084	0,79	15 366,37	13 128,72	2 237,65	0,00	270 117,92	0,00
62	04/05/2085	0,79	15 366,37	13 232,44	2 133,93	0,00	256 885,48	0,00
63	04/05/2086	0,79	15 366,37	13 336,97	2 029,40	0,00	243 548,51	0,00
64	04/05/2087	0,79	15 366,37	13 442,34	1 924,03	0,00	230 106,17	0,00
65	04/05/2088	0,79	15 366,37	13 548,53	1 817,84	0,00	216 557,64	0,00
66	04/05/2089	0,79	15 366,37	13 655,56	1 710,81	0,00	202 902,08	0,00
67	04/05/2090	0,79	15 366,37	13 763,44	1 602,93	0,00	189 138,64	0,00
68	04/05/2091	0,79	15 366,37	13 872,17	1 494,20	0,00	175 266,47	0,00
69	04/05/2092	0,79	15 366,37	13 981,76	1 384,61	0,00	161 284,71	0,00
70	04/05/2093	0,79	15 366,37	14 092,22	1 274,15	0,00	147 192,49	0,00
71	04/05/2094	0,79	15 366,37	14 203,55	1 162,82	0,00	132 988,94	0,00
72	04/05/2095	0,79	15 366,37	14 315,76	1 050,61	0,00	118 673,18	0,00

(*) Les dates d'échéances indiquées dans le présent tableau d'amortissement sont des dates prévisionnelles données à titre indicatif.

**Tableau d'Amortissement
En Euros**

N° d'échéance	Date d'échéance (*)	Taux d'intérêt (en %)	Echéance (en €)	Amortissement (en €)	Intérêts (en €)	Intérêts à différer (en €)	Capital dû après remboursement (en €)	Stock d'intérêts différés (en €)
41	04/05/2064	0,79	15 366,37	11 216,92	4 149,45	0,00	514 030,19	0,00
42	04/05/2065	0,79	15 366,37	11 305,53	4 060,84	0,00	502 724,66	0,00
43	04/05/2066	0,79	15 366,37	11 394,85	3 971,52	0,00	491 329,81	0,00
44	04/05/2067	0,79	15 366,37	11 484,86	3 881,51	0,00	479 844,95	0,00
45	04/05/2068	0,79	15 366,37	11 575,59	3 790,78	0,00	468 269,36	0,00
46	04/05/2069	0,79	15 366,37	11 667,04	3 699,33	0,00	456 602,32	0,00
47	04/05/2070	0,79	15 366,37	11 759,21	3 607,16	0,00	444 843,11	0,00
48	04/05/2071	0,79	15 366,37	11 852,11	3 514,26	0,00	432 991,00	0,00
49	04/05/2072	0,79	15 366,37	11 945,74	3 420,63	0,00	421 045,26	0,00
50	04/05/2073	0,79	15 366,37	12 040,11	3 326,26	0,00	409 005,15	0,00
51	04/05/2074	0,79	15 366,37	12 135,23	3 231,14	0,00	396 869,92	0,00
52	04/05/2075	0,79	15 366,37	12 231,10	3 135,27	0,00	384 638,82	0,00
53	04/05/2076	0,79	15 366,37	12 327,72	3 038,65	0,00	372 311,10	0,00
54	04/05/2077	0,79	15 366,37	12 425,11	2 941,26	0,00	359 885,99	0,00
55	04/05/2078	0,79	15 366,37	12 523,27	2 843,10	0,00	347 362,72	0,00
56	04/05/2079	0,79	15 366,37	12 622,20	2 744,17	0,00	334 740,52	0,00

(*) Les dates d'échéances indiquées dans le présent tableau d'amortissement sont des dates prévisionnelles données à titre indicatif.



Edité le : 04/05/2021

Tableau d'Amortissement En Euros

CAISSE DES DÉPÔTS ET CONSIGNATIONS

DIRECTION REGIONALE CORSE

N° d'échéance	Date d'échéance (*)	Taux d'intérêt (en %)	Echéance (en €)	Amortissement (en €)	Intérêts (en €)	Intérêts à différer (en €)	Capital dû après remboursement (en €)	Stock d'intérêts différés (en €)
25	04/05/2048	0,79	15 366,37	9 889,96	5 476,41	0,00	683 326,85	0,00
26	04/05/2049	0,79	15 366,37	9 968,09	5 398,28	0,00	673 358,76	0,00
27	04/05/2050	0,79	15 366,37	10 046,84	5 319,53	0,00	663 311,92	0,00
28	04/05/2051	0,79	15 366,37	10 126,21	5 240,16	0,00	653 185,71	0,00
29	04/05/2052	0,79	15 366,37	10 206,20	5 160,17	0,00	642 979,51	0,00
30	04/05/2053	0,79	15 366,37	10 286,83	5 079,54	0,00	632 692,68	0,00
31	04/05/2054	0,79	15 366,37	10 368,10	4 998,27	0,00	622 324,58	0,00
32	04/05/2055	0,79	15 366,37	10 450,01	4 916,36	0,00	611 874,57	0,00
33	04/05/2056	0,79	15 366,37	10 532,56	4 833,81	0,00	601 342,01	0,00
34	04/05/2057	0,79	15 366,37	10 615,77	4 750,60	0,00	590 726,24	0,00
35	04/05/2058	0,79	15 366,37	10 699,63	4 666,74	0,00	580 026,61	0,00
36	04/05/2059	0,79	15 366,37	10 784,16	4 582,21	0,00	569 242,45	0,00
37	04/05/2060	0,79	15 366,37	10 869,35	4 497,02	0,00	558 373,10	0,00
38	04/05/2061	0,79	15 366,37	10 955,22	4 411,15	0,00	547 417,88	0,00
39	04/05/2062	0,79	15 366,37	11 041,77	4 324,60	0,00	536 376,11	0,00
40	04/05/2063	0,79	15 366,37	11 129,00	4 237,37	0,00	525 247,11	0,00

(*) Les dates d'échéances indiquées dans le présent tableau d'amortissement sont des dates prévisionnelles données à titre indicatif.

Caisse des dépôts et consignations
Résidence Les Jardins du Centre - BP 918 - Chemin du Loretto Bâtiment C2 - 20700 Ajaccio cedex 9 - Tél : 04 95 10 40 00
corse@caissedesdepots.fr

banquedesterritoires.fr | @BanqueDesTerr

N° d'échéance	Date d'échéance (*)	Taux d'intérêt (en %)	Echéance (en €)	Amortissement (en €)	Intérêts (en €)	Intérêts à différer (en €)	Capital dû après remboursement (en €)	Stock d'intérêts différés (en €)
9	04/05/2032	0,79	15 366,37	8 719,98	6 646,39	0,00	832 595,72	0,00
10	04/05/2033	0,79	15 366,37	8 788,86	6 577,51	0,00	823 806,86	0,00
11	04/05/2034	0,79	15 366,37	8 858,30	6 508,07	0,00	814 948,56	0,00
12	04/05/2035	0,79	15 366,37	8 928,28	6 438,09	0,00	806 020,28	0,00
13	04/05/2036	0,79	15 366,37	8 998,81	6 367,56	0,00	797 021,47	0,00
14	04/05/2037	0,79	15 366,37	9 069,90	6 296,47	0,00	787 951,57	0,00
15	04/05/2038	0,79	15 366,37	9 141,55	6 224,82	0,00	778 810,02	0,00
16	04/05/2039	0,79	15 366,37	9 213,77	6 152,60	0,00	769 596,25	0,00
17	04/05/2040	0,79	15 366,37	9 286,56	6 079,81	0,00	760 309,69	0,00
18	04/05/2041	0,79	15 366,37	9 359,92	6 006,45	0,00	750 949,77	0,00
19	04/05/2042	0,79	15 366,37	9 433,87	5 932,50	0,00	741 515,90	0,00
20	04/05/2043	0,79	15 366,37	9 508,39	5 857,98	0,00	732 007,51	0,00
21	04/05/2044	0,79	15 366,37	9 583,51	5 782,86	0,00	722 424,00	0,00
22	04/05/2045	0,79	15 366,37	9 659,22	5 707,15	0,00	712 764,78	0,00
23	04/05/2046	0,79	15 366,37	9 735,53	5 630,84	0,00	703 029,25	0,00
24	04/05/2047	0,79	15 366,37	9 812,44	5 553,93	0,00	693 216,81	0,00

(*) Les dates d'échéances indiquées dans le présent tableau d'amortissement sont des dates prévisionnelles données à titre indicatif.

**Tableau d'Amortissement
En Euros**

Edité le : 04/05/2021

Emprunteur : 0250443 - SFHE
N° du Contrat de Prêt : 122780 / N° de la Ligne du Prêt : 5425116
Opération : Acquisition en VEFA
Produit : PLUS foncier

Capital prêté : 894 471 €
Taux actuariel théorique : 0,79 %
Taux effectif global : 0,79 %
Intérêts de Préfinancement : 14 188,47 €
Taux de Préfinancement : 0,79 %

N° d'échéance	Date d'échéance (*)	Taux d'intérêt (en %)	Echéance (en €)	Amortissement (en €)	Intérêts (en €)	Intérêts à différer (en €)	Capital dû après remboursement (en €)	Stock d'intérêts différés (en €)
1	04/05/2024	0,79	15 366,37	8 187,96	7 178,41	0,00	900 471,51	0,00
2	04/05/2025	0,79	15 366,37	8 252,65	7 113,72	0,00	892 218,86	0,00
3	04/05/2026	0,79	15 366,37	8 317,84	7 048,53	0,00	883 901,02	0,00
4	04/05/2027	0,79	15 366,37	8 383,55	6 982,82	0,00	875 517,47	0,00
5	04/05/2028	0,79	15 366,37	8 449,78	6 916,59	0,00	867 067,69	0,00
6	04/05/2029	0,79	15 366,37	8 516,54	6 849,83	0,00	858 551,15	0,00
7	04/05/2030	0,79	15 366,37	8 583,82	6 782,55	0,00	849 967,33	0,00
8	04/05/2031	0,79	15 366,37	8 651,63	6 714,74	0,00	841 315,70	0,00

(*) Les dates d'échéances indiquées dans le présent tableau d'amortissement sont des dates prévisionnelles données à titre indicatif.

N° d'échéance	Date d'échéance (*)	Taux d'intérêt (en %)	Echéance (en €)	Amortissement (en €)	Intérêts (en €)	Intérêts à différer (en €)	Capital dû après remboursement (en €)	Stock d'intérêts différés (en €)
40	04/05/2063	1,10	44 023,87	43 544,88	478,99	0,00	0,00	0,00
Total			1 760 955,97	1 418 427,98	342 527,99	0,00		

(*) Les dates d'échéances indiquées dans le présent tableau d'amortissement sont des dates prévisionnelles données à titre indicatif.

A titre purement indicatif et sans valeur contractuelle, les valeurs des index en vigueur lors de l'émission du présent contrat sont de 0,50 % (Livret A).

Edité le : 04/05/2021

**Tableau d'Amortissement
En Euros**

CAISSE DES DÉPÔTS ET CONSIGNATIONS

DIRECTION REGIONALE CORSE

N° d'échéance	Date d'échéance (*)	Taux d'intérêt (en %)	Echéance (en €)	Amortissement (en €)	Intérêts (en €)	Intérêts à différer (en €)	Capital dû après remboursement (en €)	Stock d'intérêts différés (en €)
25	04/05/2048	1,10	44 023,90	36 954,73	7 069,17	0,00	605 697,14	0,00
26	04/05/2049	1,10	44 023,90	37 361,23	6 662,67	0,00	568 335,91	0,00
27	04/05/2050	1,10	44 023,90	37 772,20	6 251,70	0,00	530 563,71	0,00
28	04/05/2051	1,10	44 023,90	38 187,70	5 836,20	0,00	492 376,01	0,00
29	04/05/2052	1,10	44 023,90	38 607,76	5 416,14	0,00	453 768,25	0,00
30	04/05/2053	1,10	44 023,90	39 032,45	4 991,45	0,00	414 735,80	0,00
31	04/05/2054	1,10	44 023,90	39 461,81	4 562,09	0,00	375 273,99	0,00
32	04/05/2055	1,10	44 023,90	39 895,89	4 128,01	0,00	335 378,10	0,00
33	04/05/2056	1,10	44 023,90	40 334,74	3 689,16	0,00	295 043,36	0,00
34	04/05/2057	1,10	44 023,90	40 778,42	3 245,48	0,00	254 264,94	0,00
35	04/05/2058	1,10	44 023,90	41 226,99	2 796,91	0,00	213 037,95	0,00
36	04/05/2059	1,10	44 023,90	41 680,48	2 343,42	0,00	171 357,47	0,00
37	04/05/2060	1,10	44 023,90	42 138,97	1 884,93	0,00	129 218,50	0,00
38	04/05/2061	1,10	44 023,90	42 602,50	1 421,40	0,00	86 616,00	0,00
39	04/05/2062	1,10	44 023,90	43 071,12	962,78	0,00	43 544,88	0,00

(*) Les dates d'échéances indiquées dans le présent tableau d'amortissement sont des dates prévisionnelles données à titre indicatif.

**Tableau d'Amortissement
En Euros**

Edité le : 04/05/2021

N° d'échéance	Date d'échéance (*)	Taux d'intérêt (en %)	Echéance (en €)	Amortissement (en €)	Intérêts (en €)	Intérêts à différer (en €)	Capital dû après remboursement (en €)	Stock d'intérêts différés (en €)
9	04/05/2032	1,10	44 023,90	31 020,70	13 003,20	0,00	1 151 088,75	0,00
10	04/05/2033	1,10	44 023,90	31 361,92	12 661,98	0,00	1 119 726,83	0,00
11	04/05/2034	1,10	44 023,90	31 706,90	12 317,00	0,00	1 088 019,93	0,00
12	04/05/2035	1,10	44 023,90	32 055,68	11 968,22	0,00	1 055 964,25	0,00
13	04/05/2036	1,10	44 023,90	32 408,29	11 615,61	0,00	1 023 555,96	0,00
14	04/05/2037	1,10	44 023,90	32 764,78	11 259,12	0,00	990 791,18	0,00
15	04/05/2038	1,10	44 023,90	33 125,20	10 898,70	0,00	957 665,98	0,00
16	04/05/2039	1,10	44 023,90	33 489,57	10 534,33	0,00	924 176,41	0,00
17	04/05/2040	1,10	44 023,90	33 857,96	10 165,94	0,00	890 318,45	0,00
18	04/05/2041	1,10	44 023,90	34 230,40	9 793,50	0,00	856 088,05	0,00
19	04/05/2042	1,10	44 023,90	34 606,93	9 416,97	0,00	821 481,12	0,00
20	04/05/2043	1,10	44 023,90	34 987,61	9 036,29	0,00	786 493,51	0,00
21	04/05/2044	1,10	44 023,90	35 372,47	8 651,43	0,00	751 121,04	0,00
22	04/05/2045	1,10	44 023,90	35 761,57	8 262,33	0,00	715 359,47	0,00
23	04/05/2046	1,10	44 023,90	36 154,95	7 868,95	0,00	679 204,52	0,00
24	04/05/2047	1,10	44 023,90	36 552,65	7 471,25	0,00	642 651,87	0,00

(*) Les dates d'échéances indiquées dans le présent tableau d'amortissement sont des dates prévisionnelles données à titre indicatif.

**Tableau d'Amortissement
En Euros**

Edité le : 04/05/2021

CAISSE DES DÉPÔTS ET CONSIGNATIONS

DIRECTION REGIONALE CORSE

Emprunteur : 0250443 - SFHE
N° du Contrat de Prêt : 122780 / N° de la Ligne du Prêt : 5425115
Opération : Acquisition en VEFA
Produit : PLUS

Capital prêté : 1 387 730 €
Taux actuariel théorique : 1,10 %
Taux effectif global : 1,10 %
Intérêts de Préfinancement : 30 697,98 €
Taux de Préfinancement : 1,10 %

N° d'échéance	Date d'échéance (*)	Taux d'intérêt (en %)	Echéance (en €)	Amortissement (en €)	Intérêts (en €)	Intérêts à différer (en €)	Capital dû après remboursement (en €)	Stock d'intérêts différés (en €)
1	04/05/2024	1,10	44 023,90	28 421,19	15 602,71	0,00	1 390 006,79	0,00
2	04/05/2025	1,10	44 023,90	28 733,83	15 290,07	0,00	1 361 272,96	0,00
3	04/05/2026	1,10	44 023,90	29 049,90	14 974,00	0,00	1 332 223,06	0,00
4	04/05/2027	1,10	44 023,90	29 369,45	14 654,45	0,00	1 302 853,61	0,00
5	04/05/2028	1,10	44 023,90	29 692,51	14 331,39	0,00	1 273 161,10	0,00
6	04/05/2029	1,10	44 023,90	30 019,13	14 004,77	0,00	1 243 141,97	0,00
7	04/05/2030	1,10	44 023,90	30 349,34	13 674,56	0,00	1 212 792,63	0,00
8	04/05/2031	1,10	44 023,90	30 683,18	13 340,72	0,00	1 182 109,45	0,00

(*) Les dates d'échéances indiquées dans le présent tableau d'amortissement sont des dates prévisionnelles données à titre indicatif.

**Tableau d'Amortissement
En Euros**

N° d'échéance	Date d'échéance (*)	Taux d'intérêt (en %)	Echéance (en €)	Amortissement (en €)	Intérêts (en €)	Intérêts à différer (en €)	Capital dû après remboursement (en €)	Stock d'intérêts différés (en €)
73	04/05/2096	0,79	9 559,93	8 976,67	583,26	0,00	64 853,56	0,00
74	04/05/2097	0,79	9 559,93	9 047,59	512,34	0,00	55 805,97	0,00
75	04/05/2098	0,79	9 559,93	9 119,06	440,87	0,00	46 686,91	0,00
76	04/05/2099	0,79	9 559,93	9 191,10	368,83	0,00	37 495,81	0,00
77	04/05/2100	0,79	9 559,93	9 263,71	296,22	0,00	28 232,10	0,00
78	04/05/2101	0,79	9 559,93	9 336,90	223,03	0,00	18 895,20	0,00
79	04/05/2102	0,79	9 559,93	9 410,66	149,27	0,00	9 484,54	0,00
80	04/05/2103	0,79	9 559,47	9 484,54	74,93	0,00	0,00	0,00
Total				764 793,94	565 307,11	199 486,83		

(*) Les dates d'échéances indiquées dans le présent tableau d'amortissement sont des dates prévisionnelles données à titre indicatif.

A titre purement indicatif et sans valeur contractuelle, les valeurs des index en vigueur lors de l'émission du présent contrat sont de 0,50 % (Livret A).



Edité le : 04/05/2021

Tableau d'Amortissement En Euros

CAISSE DES DÉPÔTS ET CONSIGNATIONS

DIRECTION REGIONALE CORSE

N° d'échéance	Date d'échéance (*)	Taux d'intérêt (en %)	Echéance (en €)	Amortissement (en €)	Intérêts (en €)	Intérêts à différer (en €)	Capital dû après remboursement (en €)	Stock d'intérêts différés (en €)
57	04/05/2080	0,79	9 559,93	7 914,73	1 645,20	0,00	200 338,22	0,00
58	04/05/2081	0,79	9 559,93	7 977,26	1 582,67	0,00	192 360,96	0,00
59	04/05/2082	0,79	9 559,93	8 040,28	1 519,65	0,00	184 320,68	0,00
60	04/05/2083	0,79	9 559,93	8 103,80	1 456,13	0,00	176 216,88	0,00
61	04/05/2084	0,79	9 559,93	8 167,82	1 392,11	0,00	168 049,06	0,00
62	04/05/2085	0,79	9 559,93	8 232,34	1 327,59	0,00	159 816,72	0,00
63	04/05/2086	0,79	9 559,93	8 297,38	1 262,55	0,00	151 519,34	0,00
64	04/05/2087	0,79	9 559,93	8 362,93	1 197,00	0,00	143 156,41	0,00
65	04/05/2088	0,79	9 559,93	8 428,99	1 130,94	0,00	134 727,42	0,00
66	04/05/2089	0,79	9 559,93	8 495,58	1 064,35	0,00	126 231,84	0,00
67	04/05/2090	0,79	9 559,93	8 562,70	997,23	0,00	117 669,14	0,00
68	04/05/2091	0,79	9 559,93	8 630,34	929,59	0,00	109 038,80	0,00
69	04/05/2092	0,79	9 559,93	8 698,52	861,41	0,00	100 340,28	0,00
70	04/05/2093	0,79	9 559,93	8 767,24	792,69	0,00	91 573,04	0,00
71	04/05/2094	0,79	9 559,93	8 836,50	723,43	0,00	82 736,54	0,00
72	04/05/2095	0,79	9 559,93	8 906,31	653,62	0,00	73 830,23	0,00

(*) Les dates d'échéances indiquées dans le présent tableau d'amortissement sont des dates prévisionnelles données à titre indicatif.

**Tableau d'Amortissement
En Euros**

N° d'échéance	Date d'échéance (*)	Taux d'intérêt (en %)	Echéance (en €)	Amortissement (en €)	Intérêts (en €)	Intérêts à différer (en €)	Capital dû après remboursement (en €)	Stock d'intérêts différés (en €)
41	04/05/2064	0,79	9 559,93	6 978,42	2 581,51	0,00	319 795,06	0,00
42	04/05/2065	0,79	9 559,93	7 033,55	2 526,38	0,00	312 761,51	0,00
43	04/05/2066	0,79	9 559,93	7 089,11	2 470,82	0,00	305 672,40	0,00
44	04/05/2067	0,79	9 559,93	7 145,12	2 414,81	0,00	298 527,28	0,00
45	04/05/2068	0,79	9 559,93	7 201,56	2 358,37	0,00	291 325,72	0,00
46	04/05/2069	0,79	9 559,93	7 258,46	2 301,47	0,00	284 067,26	0,00
47	04/05/2070	0,79	9 559,93	7 315,80	2 244,13	0,00	276 751,46	0,00
48	04/05/2071	0,79	9 559,93	7 373,59	2 186,34	0,00	269 377,87	0,00
49	04/05/2072	0,79	9 559,93	7 431,84	2 128,09	0,00	261 946,03	0,00
50	04/05/2073	0,79	9 559,93	7 490,56	2 069,37	0,00	254 455,47	0,00
51	04/05/2074	0,79	9 559,93	7 549,73	2 010,20	0,00	246 905,74	0,00
52	04/05/2075	0,79	9 559,93	7 609,37	1 950,56	0,00	239 296,37	0,00
53	04/05/2076	0,79	9 559,93	7 669,49	1 890,44	0,00	231 626,88	0,00
54	04/05/2077	0,79	9 559,93	7 730,08	1 829,85	0,00	223 896,80	0,00
55	04/05/2078	0,79	9 559,93	7 791,15	1 768,78	0,00	216 105,65	0,00
56	04/05/2079	0,79	9 559,93	7 852,70	1 707,23	0,00	208 252,95	0,00

(*) Les dates d'échéances indiquées dans le présent tableau d'amortissement sont des dates prévisionnelles données à titre indicatif.



Edité le : 04/05/2021

Tableau d'Amortissement En Euros

CAISSE DES DÉPÔTS ET CONSIGNATIONS

DIRECTION REGIONALE CORSE

N° d'échéance	Date d'échéance (*)	Taux d'intérêt (en %)	Echéance (en €)	Amortissement (en €)	Intérêts (en €)	Intérêts à différer (en €)	Capital dû après remboursement (en €)	Stock d'intérêts différés (en €)
25	04/05/2048	0,79	9 559,93	6 152,87	3 407,06	0,00	425 120,16	0,00
26	04/05/2049	0,79	9 559,93	6 201,48	3 358,45	0,00	418 918,68	0,00
27	04/05/2050	0,79	9 559,93	6 250,47	3 309,46	0,00	412 668,21	0,00
28	04/05/2051	0,79	9 559,93	6 299,85	3 260,08	0,00	406 368,36	0,00
29	04/05/2052	0,79	9 559,93	6 349,62	3 210,31	0,00	400 018,74	0,00
30	04/05/2053	0,79	9 559,93	6 399,78	3 160,15	0,00	393 618,96	0,00
31	04/05/2054	0,79	9 559,93	6 450,34	3 109,59	0,00	387 168,62	0,00
32	04/05/2055	0,79	9 559,93	6 501,30	3 058,63	0,00	380 667,32	0,00
33	04/05/2056	0,79	9 559,93	6 552,66	3 007,27	0,00	374 114,66	0,00
34	04/05/2057	0,79	9 559,93	6 604,42	2 955,51	0,00	367 510,24	0,00
35	04/05/2058	0,79	9 559,93	6 656,60	2 903,33	0,00	360 853,64	0,00
36	04/05/2059	0,79	9 559,93	6 709,19	2 850,74	0,00	354 144,45	0,00
37	04/05/2060	0,79	9 559,93	6 762,19	2 797,74	0,00	347 382,26	0,00
38	04/05/2061	0,79	9 559,93	6 815,61	2 744,32	0,00	340 566,65	0,00
39	04/05/2062	0,79	9 559,93	6 869,45	2 690,48	0,00	333 697,20	0,00
40	04/05/2063	0,79	9 559,93	6 923,72	2 636,21	0,00	326 773,48	0,00

(*) Les dates d'échéances indiquées dans le présent tableau d'amortissement sont des dates prévisionnelles données à titre indicatif.

Caisse des dépôts et consignations
Résidence Les Jardins du Centre - BP 918 - Chemin du Loretto Bâtiment C2 - 20700 Ajaccio cedex 9 - Tél : 04 95 10 40 00
corse@caissedesdepots.fr

banquedesterritoires.fr | @BanqueDesTerr

3/6

3

**Tableau d'Amortissement
En Euros**

N° d'échéance	Date d'échéance (*)	Taux d'intérêt (en %)	Echéance (en €)	Amortissement (en €)	Intérêts (en €)	Intérêts à différer (en €)	Capital dû après remboursement (en €)	Stock d'intérêts différés (en €)
9	04/05/2032	0,79	9 559,93	5 424,99	4 134,94	0,00	517 985,31	0,00
10	04/05/2033	0,79	9 559,93	5 467,85	4 092,08	0,00	512 517,46	0,00
11	04/05/2034	0,79	9 559,93	5 511,04	4 048,89	0,00	507 006,42	0,00
12	04/05/2035	0,79	9 559,93	5 554,58	4 005,35	0,00	501 451,84	0,00
13	04/05/2036	0,79	9 559,93	5 598,46	3 961,47	0,00	495 853,38	0,00
14	04/05/2037	0,79	9 559,93	5 642,69	3 917,24	0,00	490 210,69	0,00
15	04/05/2038	0,79	9 559,93	5 687,27	3 872,66	0,00	484 523,42	0,00
16	04/05/2039	0,79	9 559,93	5 732,19	3 827,74	0,00	478 791,23	0,00
17	04/05/2040	0,79	9 559,93	5 777,48	3 782,45	0,00	473 013,75	0,00
18	04/05/2041	0,79	9 559,93	5 823,12	3 736,81	0,00	467 190,63	0,00
19	04/05/2042	0,79	9 559,93	5 869,12	3 690,81	0,00	461 321,51	0,00
20	04/05/2043	0,79	9 559,93	5 915,49	3 644,44	0,00	455 406,02	0,00
21	04/05/2044	0,79	9 559,93	5 962,22	3 597,71	0,00	449 443,80	0,00
22	04/05/2045	0,79	9 559,93	6 009,32	3 550,61	0,00	443 434,48	0,00
23	04/05/2046	0,79	9 559,93	6 056,80	3 503,13	0,00	437 377,68	0,00
24	04/05/2047	0,79	9 559,93	6 104,65	3 455,28	0,00	431 273,03	0,00

(*) Les dates d'échéances indiquées dans le présent tableau d'amortissement sont des dates prévisionnelles données à titre indicatif.

**Tableau d'Amortissement
En Euros**

Edité le : 04/05/2021

CAISSE DES DÉPÔTS ET CONSIGNATIONS
DIRECTION REGIONALE CORSE

Emprunteur : 0250443 - SFHE
N° du Contrat de Prêt : 122780 / N° de la Ligne du Prêt : 5425114
Opération : Acquisition en VEFA
Produit : PLAI foncier

Capital prêté : 556 480 €
Taux actuariel théorique : 0,79 %
Taux effectif global : 0,79 %
Intérêts de Préfinancement : 8 827,11 €
Taux de Préfinancement : 0,79 %

N° d'échéance	Date d'échéance (*)	Taux d'intérêt (en %)	Echéance (en €)	Amortissement (en €)	Intérêts (en €)	Intérêts à différer (en €)	Capital dû après remboursement (en €)	Stock d'intérêts différés (en €)
1	04/05/2024	0,79	9 559,93	5 094,00	4 465,93	0,00	560 213,11	0,00
2	04/05/2025	0,79	9 559,93	5 134,25	4 425,68	0,00	555 078,86	0,00
3	04/05/2026	0,79	9 559,93	5 174,81	4 385,12	0,00	549 904,05	0,00
4	04/05/2027	0,79	9 559,93	5 215,69	4 344,24	0,00	544 688,36	0,00
5	04/05/2028	0,79	9 559,93	5 256,89	4 303,04	0,00	539 431,47	0,00
6	04/05/2029	0,79	9 559,93	5 298,42	4 261,51	0,00	534 133,05	0,00
7	04/05/2030	0,79	9 559,93	5 340,28	4 219,65	0,00	528 792,77	0,00
8	04/05/2031	0,79	9 559,93	5 382,47	4 177,46	0,00	523 410,30	0,00

(*) Les dates d'échéances indiquées dans le présent tableau d'amortissement sont des dates prévisionnelles données à titre indicatif.



BANQUE des
TERRITOIRES



CAISSE DES DÉPÔTS ET CONSIGNATIONS

DIRECTION DES PRÊTS

Notice d'utilisation
du modèle de délibération de garantie

Afin de faciliter la gestion de votre dossier, un **modèle de délibération de garantie** est mis à votre disposition pour vous faciliter la formalisation de la délibération de garantie publique de votre prêt.

Ce modèle correspond à une délibération adoptée au vu d'un contrat de prêt signé, lequel devra impérativement être annexé à la délibération dont il fait partie intégrante ; le tout formant la garantie d'emprunt.

Il est pré-rempli des données du contrat de prêt (noms des emprunteurs et garants, numéro du contrat, quotité garantie, montant du prêt, nombre de lignes de prêt) et précise les dispositions à mentionner dans votre délibération de garantie.

Le modèle qui vous est proposé ne peut être signé en l'état.

La délibération de garantie également devra être conforme aux dispositions du Code Général des Collectivités Territoriales et être exécutoire.

Pour que la délibération soit recevable par la Caisse des Dépôts vous devez respecter le formalisme suivant :

- La délibération de garantie doit être prise pour chaque contrat de prêt.
- Elle doit être rédigée sur le papier à en-tête du garant et ne doit pas contenir le logo de la Caisse des Dépôts.
- La délibération de garantie doit mentionner impérativement le numéro du contrat de prêt.
- Le contrat de prêt signé doit obligatoirement être joint en annexe de la délibération dont il fait partie intégrante.
- La délibération doit faire mention de l'intégralité des dispositions contenues dans le modèle ; elle doit, notamment :
 - o couvrir la durée totale du prêt, en ce compris la durée de préfinancement, jusqu'au remboursement de l'intégralité des sommes dues.
 - o contenir de façon explicite la renonciation par le garant au bénéfice de discussion.
- Elle doit avoir respecté les formalités liées au caractère exécutoire, c'est-à-dire avoir été transmise au contrôle de légalité d'une part et être affichée d'autre part.

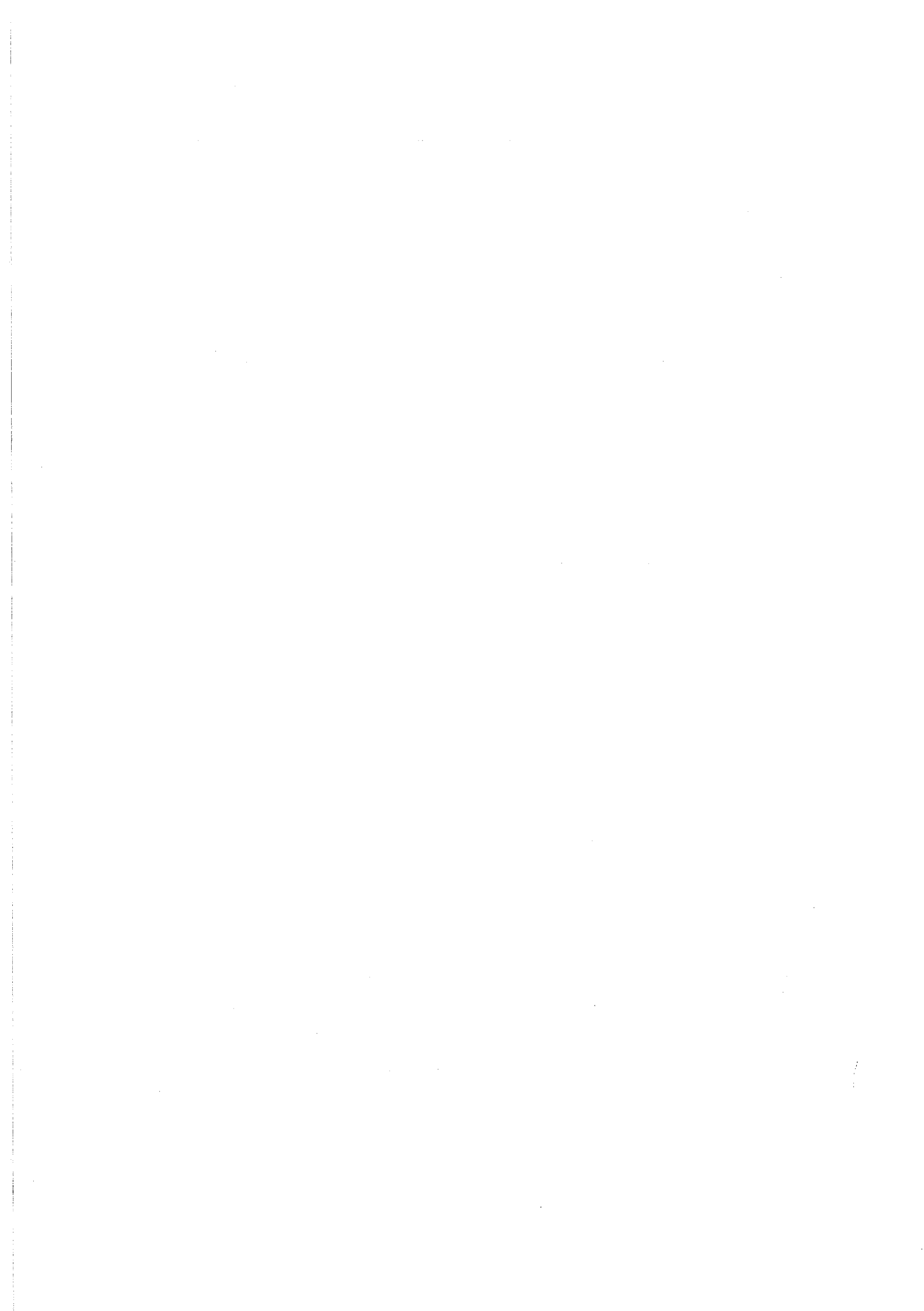
Zoom sur le caractère exécutoire des délibérations :

En application des dispositions du Code général des collectivités territoriales relatives au caractère exécutoire, la délibération de garantie devra faire l'objet d'une publicité et être transmise au contrôle de légalité.

La justification de l'accomplissement de ces formalités et des dates auxquelles elles ont été effectuées, devront figurer sur la délibération.

La mention de la publicité sera revêtue de la signature de l'exécutif de la collectivité (cachet, identité, fonction) et la transmission au contrôle de légalité sera rapportée par l'idéogramme de télétransmission ou par le cachet dudit service.

A défaut, l'exécutif pourra certifier sous sa responsabilité le caractère exécutoire de ladite délibération en apposant la mention « certifié(e) exécutoire », revêtue de sa signature (cachet, identité, fonction).



DELIBERE

Article 1 :

L'assemblée délibérante de COMMUNE DE VESCOVATO accorde sa garantie à hauteur de 50,00 % pour le remboursement d'un Prêt d'un montant total de 4286000,00 euros souscrit par l'emprunteur auprès de la Caisse des dépôts et consignations, selon les caractéristiques financières et aux charges et conditions du Contrat de prêt N° 122780 constitué de 5 Ligne(s) du Prêt.

Ledit contrat est joint en annexe et fait partie intégrante de la présente délibération.

Article 2 : La garantie est apportée aux conditions suivantes :

La garantie de la collectivité est accordée pour la durée totale du Prêt et jusqu'au complet remboursement de celui-ci et porte sur l'ensemble des sommes contractuellement dues par l'Emprunteur dont il ne se serait pas acquitté à la date d'exigibilité.

Sur notification de l'impayé par lettre simple de la Caisse des dépôts et consignations, la collectivité s'engage dans les meilleurs délais à se substituer à l'Emprunteur pour son paiement, en renonçant au bénéfice de discussion et sans jamais opposer le défaut de ressources nécessaires à ce règlement.

Article 3 :

Le Conseil s'engage pendant toute la durée du Prêt à libérer, en cas de besoin, des ressources suffisantes pour couvrir les charges du Prêt.

Certifié exécutoire,

A, le

Civilité :

Nom / Prénom :

Qualité :

Cachet et Signature :

MODELE DE DELIBERATION DE GARANTIE
(à adapter et non contractuel)

COMMUNE DE VESCOVATO

Séance du conseil Communal du / /

Sont présents :

Le conseil Communal :

Vu le rapport établi par :

La présente garantie est sollicitée dans les conditions fixées ci-dessous.

Vu les articles L 2252-1 et L 2252-2 du Code général des collectivités territoriales ;

Vu l'article 2298 du Code civil ;

Vu le Contrat de Prêt N° 122780 en annexe signé entre : SOCIETE FRANCAISE DES HABITATIONS ECONOMIQUES - SOCIETE ANONYMED'HABITATIONS A LOYER MODERE ci-après l'emprunteur, et la Caisse des dépôts et consignations ;