



**ASSEMBLEA DI CORSICA**

**ASSEMBLEE DE CORSE**

**DELIBERATION N° 20/094 CP DE LA COMMISSION PERMANENTE  
APPROUVANT LE RAPPORT DU PRESIDENT DU CONSEIL EXECUTIF DE  
CORSE RELATIF AUX ACTIONS SOCIALES DE PROXIMITE**

**CHÌ APPROVA U RAPORTU DI U PRESIDENTE DI U CUSIGLIU ESECUTIVU DI  
CORSICA RILATIVU À L'AZZIONE SUCIALE DI VICINANZA**

**REUNION DU 29 JUILLET 2020**

L'an deux mille vingt, le vingt neuf juillet, la commission permanente, convoquée le 16 juillet 2020, s'est réunie sous la présidence de Mme Mattea CASALTA, Vice-Présidente de l'Assemblée de Corse.

**ETAIENT PRESENTS : Mmes et MM.**

Marie-Hélène CASANOVA-SERVAS, Romain COLONNA, Isabelle FELICIAGGI, François ORLANDI, Paulu Santu PARIGI, Pierre POLI, Laura Maria POLI-ANDREANI, Rosa PROSPERI, Petr'Antone TOMASI

**ETAIENT ABSENTS ET AVAIENT DONNE POUVOIR :**

Mme Nadine NIVAGGIONI à M. Paulu Santu PARIGI  
M. Hyacinthe VANNI à Mme Marie-Hélène CASANOVA-SERVAS

**ETAIENT ABSENTS : Mmes et MM.**

Christelle COMBETTE, Jean-Martin MONDOLONI, Jean-Guy TALAMONI

**LA COMMISSION PERMANENTE**

**VU** le Code général des collectivités territoriales, titre II, livre IV, IV<sup>ème</sup> partie, et notamment ses articles L. 4421-1 à L. 4426-1 et R. 4425-1 à D. 4425-53,

**VU** le Code de l'action sociale et des familles,

**VU** le Code de la santé publique,

**VU** la loi n° 2020-290 du 23 mars 2020 d'urgence modifiée pour faire face à l'épidémie de Covid-19 et notamment son titre II,

- VU** l'ordonnance n° 2020-391 du 1<sup>er</sup> avril 2020 visant à assurer la continuité du fonctionnement des institutions locales et de l'exercice des compétences des collectivités territoriales et des établissements publics locaux afin de faire face à l'épidémie de Covid-19,
- VU** la délibération n° 16/208 AC de l'Assemblée de Corse du 30 septembre 2016 approuvant la stratégie relative à l'élaboration d'un plan de lutte contre la pauvreté et la précarité,
- VU** la délibération n° 17/076 AC de l'Assemblée de Corse du 30 mars 2017 approuvant le plan de lutte contre la précarité,
- VU** la délibération n° 18/281 AC de l'Assemblée de Corse du 27 juillet 2018 prenant acte du prughjettu d'azzione suciale 2018-2021 constitutif de la feuille de route relative aux compétences de la Collectivité de Corse en matière d'affaires sociales pour la période 2018-2021,
- VU** la délibération n° 18/139 AC de l'Assemblée de Corse du 30 mars 2018 portant adoption du règlement budgétaire et financier de la Collectivité de Corse,
- VU** la délibération n° 20/028 AC de l'Assemblée de Corse du 13 février 2020 adoptant le budget primitif de la Collectivité de Corse pour l'exercice 2020,
- VU** la délibération n° 20/067 AC de l'Assemblée de Corse du 24 avril 2020 portant délégation de l'Assemblée de Corse à sa Commission Permanente,
- VU** la délibération n° 20/001 CP de la Commission Permanente du 6 mai 2020 décidant du régime dérogatoire d'organisation et de déroulement des réunions de la Commission Permanente,
- SUR** rapport du Président du Conseil Exécutif de Corse amendé,
- VU** l'avis n° 2020-31 du Conseil Economique, Social, Environnemental et Culturel de Corse, en date du 28 juillet 2020,
- SUR** rapport de la Commission de l'Education, de la Culture, de la Cohésion Sociale et de la Santé,

## **APRES EN AVOIR DELIBERE**

A l'unanimité,

### **ARTICLE PREMIER :**

**ADOpte** le rapport du Président du Conseil Exécutif de Corse relatif à l'action sociale de proximité.

### **ARTICLE 2 :**

**APPROUVE** la diversification des missions menées et, notamment, l'axe « projets collectifs » coordonné par la mission ingénierie et animation territoriale dans son rôle de soutien à l'ensemble des travailleurs sociaux et équipes des pôles territoriaux.

**ARTICLE 3 :**

La présente délibération fera l'objet d'une publication au recueil des actes administratifs de la Collectivité de Corse.

AJACCIO, le 29 juillet 2020

Le Président de l'Assemblée de Corse,



Jean-Guy TALAMONI

**COLLECTIVITE DE CORSE**

**RAPPORT  
N° 2020/CP/166**

# **COMMISSION PERMANENTE**

**REUNION DU 29 JUILLET 2020**

**RAPPORT DE MONSIEUR  
LE PRESIDENT DU CONSEIL EXECUTIF DE CORSE**

**L'AZZIONE SUCIALE DI VICINANZA  
LES ACTIONS SOCIALES DE PROXIMITE**

COMMISSION(S) COMPETENTE(S) : Commission de l'Education, de la Culture, de la Cohésion Sociale  
et de la Santé



## RAPPORT DU PRESIDENT DU CONSEIL EXECUTIF DE CORSE

La Collectivité de Corse est en charge des politiques de solidarité, de cohésion territoriale et de prévention sanitaire.

Dans ce cadre, elle dispose d'une double compétence :

- 1- instruire et attribuer des aides sociales dans le cadre des dispositions du code de l'action sociale et des familles et des règlements d'aide sociale.
- 2- participer à la mise en œuvre des politiques publiques qui relèvent de la lutte contre la précarité et la pauvreté, de la protection de l'enfance, de l'aide et de l'accompagnement des personnes âgées et des personnes en situation de handicap ainsi que de la prévention sanitaire.

A ce titre, la direction de l'action sociale de proximité, au sein de la direction générale des affaires sociales et sanitaires, assure l'accueil et l'accompagnement des familles par une action sociale de proximité intégrant une forte dimension territoriale.

L'un de ses objectifs, dans le droit fil de la mise en œuvre du plan de lutte contre la pauvreté et la précarité, est de recueillir des données sur les problématiques rencontrées par les usagers du service social, d'adapter et de diversifier ses modes d'intervention ainsi que les aides proposées aux usagers en vue de développer sur le territoire des actions collectives ciblées, objet d'une mission ingénierie et animation territoriale.

L'objet de ce rapport est de présenter les actions territoriales de la direction de l'action sociale de proximité qui s'inscrivent dans le Prughjettu d'azione sociale (2018-2021), constitutif de la feuille de route relative à la mise en œuvre des compétences de la Collectivité en Corse en matière d'affaires sociales et sanitaires.

Dans ce domaine, la Collectivité a la volonté de faire preuve d'innovation, notamment en articulant soutien individuel et projets collectifs : il ne s'agit pas de mettre en opposition l'action individuelle et l'intervention d'intérêt collectif, mais bien de les coordonner en accompagnant les équipes dans le développement d'autres formes d'intervention auprès des usagers du service social.

Ces deux axes du travail social représentent chacun un levier d'action dans la lutte contre la précarité.

### **I. L'état des lieux : présentation des services et actions développées sur les territoires**

## **a. L'organisation territoriale**

Neuf pôles territoriaux, répartis sur 13 sites, couvrent l'ensemble de la Corse.

Ces services, composés de travailleurs sociaux et d'agents administratifs sont des acteurs de terrain essentiels dans la couverture des territoires et, notamment, les secteurs ruraux. Leur implantation territoriale leur permet d'être des acteurs incontournables de l'accompagnement des publics les plus en difficulté. Ils sont un maillon essentiel de l'ancrage territorial et de la lutte contre le non-recours et la précarisation de la population.

Le lien construit au fil des années avec des partenaires naturels, tels que la Caisse d'Allocations Familiales (CAF), la Caisse Primaire d'Assurance Maladie (CPAM), la Mutualité Sociale Agricole (MSA), Pôle Emploi, l'Education nationale, les missions locales, les associations... permet de traiter les situations de personnes éloignées des institutions ou dans l'incapacité de mobiliser les outils numériques aujourd'hui prépondérants.

La polyvalence de secteur est un mode d'action généraliste qui s'inscrit dans la durée et sur un secteur géographique.

Les travailleurs sociaux en polyvalence de secteur travaillent en priorité dans les domaines suivants dans le cadre des politiques sociales :

- l'accès aux droits,
- la protection des personnes vulnérables majeures,
- la protection de l'enfance,
- la prévention de l'exclusion sociale et professionnelle,
- le maintien dans le logement.

Les assistantes sociales de polyvalence proposent un accompagnement individualisé visant la résolution des difficultés des personnes et œuvrent dans le cadre de la protection de l'enfance. Elles reçoivent le public dans les locaux des pôles territoriaux mais effectuent également des permanences régulières sur 41 lieux répartis sur l'ensemble du territoire et en particulier dans les secteurs ruraux. La rencontre avec les personnes suivies peut également se faire à leur domicile.

L'ensemble de ces points d'accueil a ainsi permis, au 31 décembre 2019, un accès à un accueil social en moins de 30 minutes pour 72 % du territoire, en nombre de communes couvertes, et 88 % en population.

L'objectif que la Collectivité s'est fixé est de développer cette offre afin d'atteindre 100 % dans les 2 ans. Dans ce cadre, la création, en 2019, d'un nouveau pôle territorial, scindant le pôle Sartenais-Valincu-Extrême Sud en deux, a permis de s'inscrire dans une plus grande proximité.

La mise en place d'un numéro vert durant la période de crise sanitaire liée à la Covid-19 a également permis de contribuer à assurer une meilleure prise en charge de proximité.

## **b. Le bilan des actions démarrées et les projets en cours :**

Plusieurs actions ou projets collectifs sont déjà portés par les pôles territoriaux.

Chacune de ces actions est le résultat d'un diagnostic local tant sur les besoins et/ou les difficultés repérés que sur les ressources locales qui peuvent être mobilisées.

Ces initiatives ont donné des premiers résultats encourageants en permettant la lutte contre l'isolement et la précarité alimentaire ainsi que la valorisation des produits locaux ou la lutte contre le gaspillage.

Ils ont permis de faire émerger les compétences de personnes accompagnées par nos services et de travailler sur la confiance en soi. A l'occasion de ces actions les personnels administratifs ou sociaux ont pris une place différente auprès des personnes suivies.

**-En Plaine Orientale**, les projets innovants présentés à l'Assemblée de Corse en novembre 2018 (« *Goffi mà cusi boni* » et « *Saveurs et économies* ») ont été mis en place et il en ressort un premier bilan positif :

- Pour l'action *Saveurs et économies* : cet atelier cuisine a permis de sortir les bénéficiaires de l'isolement : les personnes qui ont participé aux ateliers le 1<sup>er</sup> trimestre ont été satisfaites. Chacun est reparti avec un repas préparé afin de le faire découvrir à sa famille. Chaque participant apportait son savoir-faire. A la fin de l'atelier, les animateurs mettaient à disposition des livres et des fiches de recettes. Le thème de l'atelier suivant et la liste des courses sont décidés ensemble. Une des participantes a animé deux ateliers, signe d'une réussite de cette action. Pendant les vacances scolaires, des ateliers avec la présence des enfants ont été organisés (Annexe 1).
- L'action *Goffi mà cusi boni* a permis de distribuer des paniers à une quarantaine de personnes en un an d'existence. Elle a permis de créer du lien avec des producteurs locaux, ainsi que les bénéficiaires qui attendent cette distribution. Cette action a également contribué à un recours moindre à la demande d'aide financière auprès de nos services (Annexe 2).

**-A Bastia**, trois projets sont près d'être finalisés :

- *Mes Pop'recettes* en partenariat avec le Secours populaire. L'objectif de cette action est d'élaborer avec les bénéficiaires des fiches recettes à partir des aliments présents dans les colis alimentaires (Annexe 3).
- *Mieux compter pour mieux manger*, en partenariat avec l'association OLCQ, a pour objectif d'accompagner un petit groupe de personnes dans la confection d'un repas équilibré. (Annexe 4).
- Point multimédi@ a pour objectif d'accompagner les personnes éloignées du numérique. (Annexe 5).

Ces actions sont portées par les personnels des pôles territoriaux de Bastia, Lucciana et les conseillères en économie sociale et familiale (CESF) du service traitant les mesures d'accompagnement social personnalisé (MASP).

**-En Centre Corse**, une intervention dans le cadre de la prévention de la maltraitance à destination des enfants de cycle 3 a lieu depuis 2004 en collaboration avec l'Education nationale. L'outil « cet autre que moi » est utilisé. Il a été mis en sommeil pour cette année, mais un travail de recherche d'un nouveau support est en cours.

-**A Lucciana**, le projet « *En route pour le code* » permet à des femmes repérées très en difficulté (analphabètes, non francophones, isolées, ...) de bénéficier d'un accompagnement pour ensuite pouvoir s'inscrire aux cours de code pour préparer l'examen du permis de conduire (Annexe 6).

-**Le service MASP** (Mesures d'accompagnement social personnalisé) a également des projets en gestation autour des économies d'énergie montés en collaboration avec une médiatrice énergie, ainsi qu'un projet autour de l'accès à la culture (Annexe 7). Pendant le confinement, nous avons rapidement produit un petit livret de recettes faciles et peu coûteuses destiné en particulier aux personnes bénéficiaires de bons alimentaires (Annexe 8).

-**Les éducatrices de prévention** travaillent également à développer des actions, notamment, en Plaine orientale en faveur des élèves pour la prévention dans l'utilisation du numérique, en collaboration avec la direction de la protection maternelle et infantile (Annexe 9). En outre, lors du confinement, nous avons mené un travail de réflexion afin de proposer un accueil éducatif téléphonique qui se matérialise par la création d'un numéro géré par ces trois éducatrices.

-**A Aiacciu**, certaines assistantes sociales ont été formées à la méthodologie éducative et préventive de développement des compétences psychosociales de l'enfant, dans le cadre du programme de développement affectif et social (Prodas) et animent des cercles de paroles dans certaines écoles.

Au-delà des actions collectives, les services sociaux sont également impliqués dans l'élaboration d'outils dont les objectifs sont divers : information au public et aux partenaires, outil méthodologique pour les agents et les partenaires.

Ainsi, sont actuellement en cours :

- une plaquette de présentation des pôles territoriaux à destination du public mais aussi des professionnels ou élus. L'objectif étant de lutter contre le non recours en diffusant le plus largement possible les missions des services (Annexe 10),
- un annuaire des services et associations,
- un livret d'information à destination des femmes victimes de violences,
- un livret d'information sur l'accompagnement budgétaire dans le cadre des MASP (Annexe 11),
- un guide technique information préoccupante.

## **II. La nécessité de développer l'offre et les moyens mis en œuvre**

Toutes les expériences menées conduisent au même constat, soutien individuel et intervention collective sont complémentaires.

### **a. Dépasser les logiques installées.**

Le travail social est aujourd'hui en proie à une perte de sens. « *Sous la pression des mutations de la société, les politiques sociales se sont trouvées emportées par une vague de nouveaux « dispositifs », de programmes et de prestations, selon une logique d'empilement, de ciblage et de technicisation croissante des interventions... Notre législation sociale, fondée sur des droits créances individuels, tend à confiner les travailleurs sociaux dans l'instruction des demandes d'accès aux dispositifs.*<sup>1</sup> »

---

<sup>1</sup> Reconnaître et valoriser le travail social, Rapport de Mme Bourguignon, députée du Pas de Calais, juillet 2015

Dans ce système de fonctionnement par dispositifs avec une logique gestionnaire, les travailleurs sociaux ont parfois du mal à trouver leur place et à s'inscrire dans la relation d'aide qui suppose la prise en compte globale des besoins de la personne. « *Dans cette configuration, l'accompagnement mis en œuvre est d'abord individuel et se situe dans une logique d'aide à la personne.* <sup>2</sup>»

L'action individuelle reste un point fort de l'aide aux personnes et « *permet de repérer le caractère collectif de la plupart des problèmes, tandis que l'intervention collective démultiplie les impacts sur le plan individuel*<sup>3</sup> ». Cependant, « *le travail social collectif est une victime collatérale de la massification des problèmes sociaux qui fait de l'accès aux droits, parfois en urgence, une tâche prioritaire assignée aux travailleurs sociaux.* »<sup>4</sup> En effet, les travailleurs sociaux se trouvent souvent en position de gérer l'accès aux droits et les dispositifs pour le public suivi et manquent de temps pour engager un travail de réflexion sur d'autres manières d'agir. D'où, la création au sein de l'organigramme de la DGAASS, de la mission ingénierie et animation territoriale pour intervenir en appui des responsables des pôles et de leurs équipes dans la réflexion et la mise en œuvre de projets collectifs et innovants.

L'intervention d'intérêt collectif « *est à mettre en œuvre pour insuffler un changement de posture des acteurs qui constatent que le traitement individuel des demandes ne règle en rien les questions récurrentes. Le travail individuel peut laisser se développer, entre autres une forme de consumérisme de l'action sociale qui laisserait supposer que la question sociale se limite au versement de prestations, qu'elles soient obligatoires ou facultatives.*<sup>4</sup>»

L'action collective va également permettre de développer une approche préventive. Elle associe bien souvent plusieurs acteurs du territoire qui vont travailler ensemble pour concevoir l'action et participer aux repérages des difficultés.

Enfin, l'objectif de l'action collective est de faire émerger chez les habitants la capacité à mobiliser leurs propres ressources pour (re) devenir acteurs de leur vie et que le groupe constitué n'ait plus besoin de professionnels pour fonctionner.

Un budget spécifique est mis à disposition au sein de la DGA pour permettre de développer cet axe du travail social.

## **b. La mise en place d'une mission d'ingénierie**

La mission ingénierie et animation territoriale assure un rôle d'expertise et a en charge le pilotage et le développement de projets liés à la politique d'action sociale menée par la Collectivité de Corse. Elle est assurée par un cadre, travailleur social rattaché directement à la direction de l'action sociale de proximité.

Après un premier travail d'état des lieux et de bilan des actions en cours, la mission ingénierie va s'employer avec les responsables des services de la DASP à définir les besoins de formation : méthodologie de projet, intervention collective, développement social, participation des personnes accompagnées.

---

<sup>2</sup> [Rapport IGAS n° 2017-105K](#)

<sup>3</sup> [Reconnaître et valoriser le travail social](#), Rapport de Mme Bourguignon, députée du Pas de Calais, juillet 2015

<sup>4</sup> [Rapport IGAS n° 2017-105K](#)

<sup>4</sup> [L'ISIC, un mode d'intervention en travail social pour retrouver le sens du vivre ensemble ?](#), Didier Dubasque, informations sociales 2009

Il est nécessaire d'accompagner la mise en œuvre d'approches plus collectives du travail social et de permettre aux équipes de la DASP de s'approprier des outils pour mener à bien ces actions.

Elle est également amenée à travailler sur la mise en œuvre du premier accueil inconditionnel de proximité et la démarche du référent de parcours qui font l'objet d'une contractualisation avec l'Etat dans le cadre de la stratégie de prévention et de lutte contre la pauvreté.

La mission ingénierie apportera chaque fois que nécessaire son appui et expertise aux équipes tant dans la définition des besoins que dans la mise en œuvre et l'évaluation des actions.

C'est dans ce droit fil que nous souhaitons que la Collectivité de Corse, par le biais de la « mission ingénierie et animation territoriale », se saisisse des problématiques sociétales en lien avec le harcèlement et les violences de toutes formes au travers de campagnes de prévention et de sensibilisation aux comportements à risques.

La Commission Violence sera donc saisie pour analyser et comprendre les phénomènes hashtags libérateurs de maux et de paroles (Retour des Pôles territoriaux, des référents sociaux...) en distinguant les phénomènes qui émergent de notre société (Identifier les comportements à risques (décrochage scolaire, problème intrafamilial, addictions en tous genres), harcèlement (scolaire, cyber...), violence à caractère sexuel).

Ce service est également un élément facilitateur du travail en transversalité entre les différentes directions de la DGA, notamment par la participation au groupe de travail innovation, ainsi qu'avec les autres DGA de la Collectivité.

### **III. Calendrier**

Objectif à court terme :

- Poursuite de l'accompagnement des territoires dans la mise en œuvre d'actions collectives.
- Mise en œuvre des Interventions Sociales d'Intérêt Collectif (ISIC) en cours d'élaboration.
- Remobiliser les équipes impliquées dans des ISIC.
- Mise en place de groupes de travail pour construction d'outils permettant une étude d'impacts des ISIC.
- Expérimentation de la démarche référente de parcours.
- Poursuite du travail engagé sur le premier accueil social inconditionnel de proximité.

Objectif à moyen terme

- Evaluer les actions collectives mises en place.
- Etude d'impact des ISIC en cours.
- Evaluation de l'expérimentation démarche référent de parcours.
- Mise en place du dispositif premier accueil social inconditionnel de proximité.

Je vous prie de bien vouloir en délibérer.



## ANNEXE 2 : action « Goffi mà cusi boni »

### RAPPORT D'ACTIVITE 2019

#### **Descriptif de l'action :**

« GOFFI mà cusi BONI » est une action collective qui a pour objectif de lutter contre le gaspillage alimentaire des fruits et légumes sur la région de la plaine orientale (région agricole).

Action destinée à un public de personnes âgées en difficultés socio-économiques.

De manière hebdomadaire, nous livrons des paniers de denrées alimentaires non commercialisables mais bons que nos partenaires agricoles nous remettent.

#### **Budget alloué :**

6 000 € / an.

#### **Public visé :**

Personnes âgées qui nous sont orientées par le CLIC de Moriani et les travailleurs sociaux.

#### **Agents menant cette action :** 4

<b><u>Partenaires fournisseurs sollicités</u></b>	<b><u>Localité</u></b>	<b><u>Produits</u></b>
Coopérative de Moriani	Moriani	fruits
Producteur SPALETTI Mario	Vescovato	fruits et légumes
Com Com producteurs	Ghisonaccia	fruits et légumes

#### **Autres Partenaires :**

CLIC de Moriani  
Association du Fiumalto pour la mise en paiement aux agriculteurs.

#### **Ressources et Moyens de l'action :**

Pour cette action il y a deux agents en plaine nord et deux en plaine sud ainsi que deux véhicules de service pour la livraison.

#### **Prix moyen du panier :**

Le prix moyen d'un panier se situe entre 7€ et 8 € en tenant compte que nos partenaires font don de beaucoup de produits.

#### **Gratuités :**

Environ 350 à 400 paniers gratuits.

#### **Nombre de paniers distribués :**

Environ 900 dans l'année dont environ 350 en gratuité.



### **Personnes aidées :**

Les personnes aidées sur la **plaine orientale Nord** sont au nombre de 11, sur la **plaine orientale Sud** au nombre de 18.

### **Exposé de l'action :**

Commencée tardivement en raison des difficultés de mise en œuvre. Cette action se déroule correctement, malgré quelques aléas météorologiques.

Le point positif de cette action c'est l'élargissement à un petit public avec enfants mineurs sur la plaine orientale sud.

Budget non soldé pour la raison décrite au-dessus (météo, gratuité) et du fait que c'est une action encore naissante et amenée à être encore peaufinée.

### **Prévisionnel 2020 :**

Pour 2020, nous prévoyons d'élargir encore un peu notre action vers un public de travailleurs pauvres ne rentrant pas dans nos dispositifs actuels ; et de renforcer le lien social pour notre public existant.

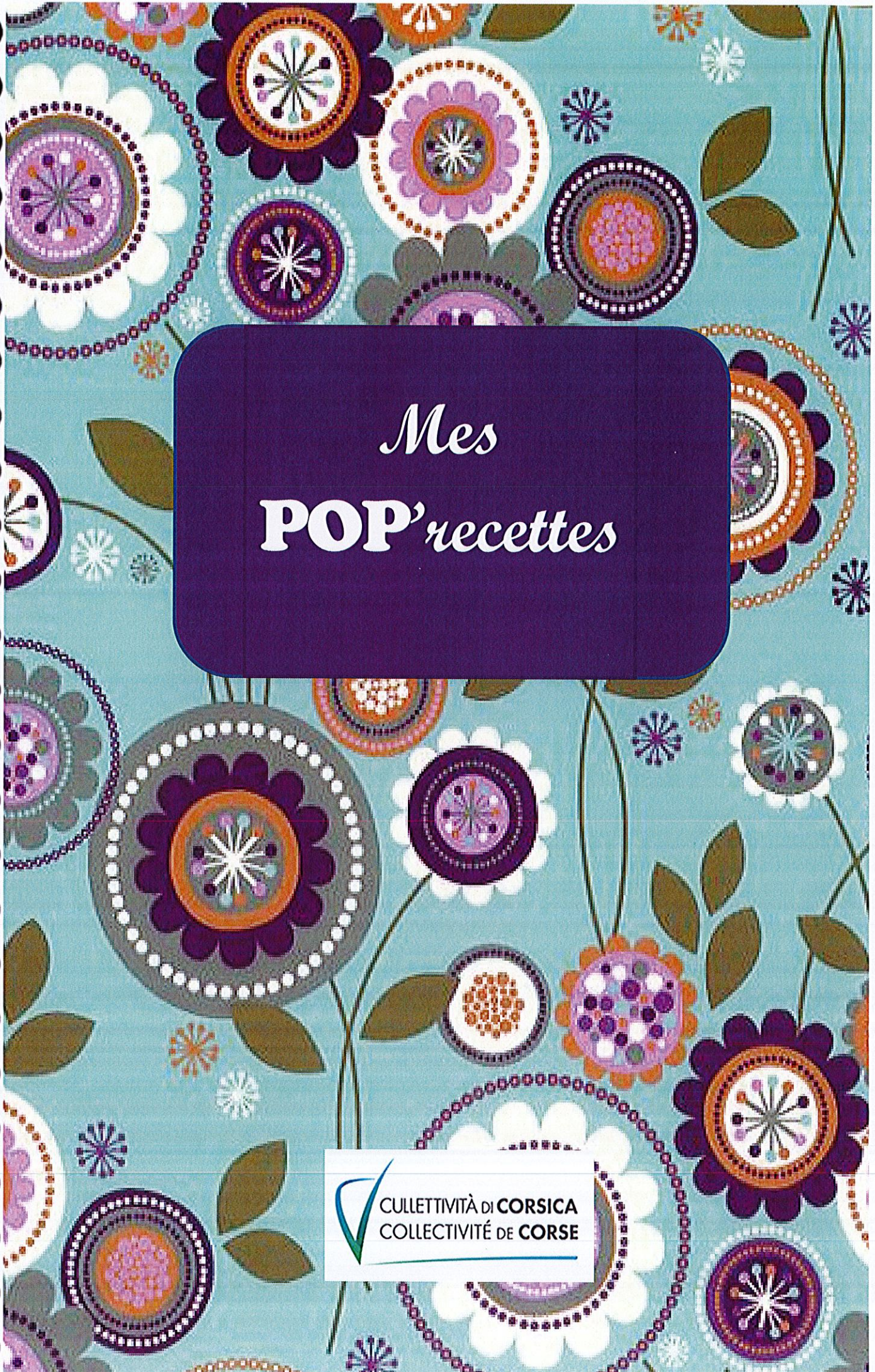
Concernant ce dernier point, qui était également prévu dans notre projet initial, nous organiserons des rencontres (gouters, visites sur les exploitations) afin de rompre l'isolement des personnes âgées.

Pour finir, nous prévoyons de distribuer environ 1 200 paniers sur l'année 2020.


## Annexe 1 : fiche action « Saveurs et économie »

<b>Pôle Territorial Social / MASP</b>	PLAINE ORIENTALE		
<b>Intitulé de l'action</b>	« Saveurs et économies »		
<b>descriptif de l'action</b>	Equilibrer les repas Eviter le gaspillage Réfléchir sur la consommation Les usagers repartent avec le repas préparé		
<b>Thématique/champ d'intervention</b>	Echanger les connaissances entre usagers		
<b>Lieu</b>	PLAINE ORIENTALE / Sites : MORIANI et GHISONACCIA		
<b>Rayonnement territorial de l'action</b>	PLAINE ORIENTALE		
<b>Date de début</b>	02/2019	<b>Date de fin :</b>	
<b>budget annuel détaillé</b> (postes de dépenses)	2 000 € / an (achat de l'alimentation)		
<b>Ressources et moyens nécessaires internes et externes</b> (humains, techniques, financiers)	3 ou 4 agents de la Collectivité Salle d'activité Financement de la Collectivité		
<b>Ressources et moyens à disposition</b>	Véhicule de service Salle d'activité		
<b>Evaluation projet mis en œuvre / mesure de l'impact</b>			
<b>Indicateurs</b> (de contexte, de résultat, de réalisation, d'impact, etc.)	Sortir les usagers de l'isolement Apprendre à cuisiner avec peu de moyens Apprendre à cuisiner les produits de saisons Les usagers qui ont participé aux ateliers le 1 <sup>er</sup> trimestre ont été satisfaits et ont participé volontiers. Chaque usager est reparti avec le repas préparé afin de le faire découvrir à sa famille. Les retours ont été positifs car chaque participant apportait son savoir-faire. A la fin de l'atelier, les animateurs mettaient à disposition des livres et des fiches de cuisine, et Nous programmions tous ensemble le thème de l'atelier suivant, et la liste des courses. Une des participantes a souhaité animer des ateliers et nous faire découvrir sa culture. Les autres participantes étaient d'accord et la nouvelle animatrice a été totalement investie dans son rôle. Pendant les vacances, nous avons également animé des ateliers avec la présence des enfants, qui se sont beaucoup impliqués dans leur rôle de « cuisinier ».		
<b>Objectifs et progression</b> (détail de mise en œuvre mois/mois ou année /année selon le projet et/ou objectif final visé type répliquabilité dans d'autres territoires, etc)	Faire des ateliers sur les 2 sites : MORIANI et GHISONACCIA Travailler en lien avec la CESF et des professionnels de la santé		
<b>points positifs</b>	Sortir de l'isolement Créer du lien		
<b>points à améliorer</b>	Aspect financier		
<b>Projet en cours d'élaboration</b>			
<b>étapes finalisées</b>	Atelier créé sur MORIANI		
<b>points à travailler</b>	Créer des ateliers sur GHISONACCIA		
<b>bloquants</b>	Mobilisation des usagers		
<b>Calendrier prévisionnel de finalisation et de mise en œuvre</b>	Ateliers 2 fois par mois		





*Mes*  
**POP'** *recettes*

 CULLETTIVITÀ DI CORSICA  
COLLECTIVITÉ DE CORSE



## **INTRODUCTION**

Au sein de la Direction Générale Adjointe des Affaires Sociales et Sanitaires, nous intervenons en qualité d'Assistants de Service Social ou de Conseillère en Economie Sociale et Familiale.

Auprès de la Direction de l'Action Sociale de Proximité, notre rôle est l'accompagnement social individuel par l'accès aux droits et aux dispositifs fixés dans le cadre législatif. L'axe d'orientation fort depuis 2018 est celui du développement de projets collectifs, ancrés sur les territoires et portés par les unités territoriales et le service MASP. Ce mode d'intervention est également un point d'entrée pour travailler l'information et la communication sur les droits auprès de notre public.

C'est donc tout naturellement que l'idée de notre projet a émergée.

## **DIAGNOSTIC**

Au plus près de la population, nous sommes amenées à soutenir des familles notamment en mobilisant des aides variées. En effet, le développement de notre partenariat, nous permet d'apporter des réponses différentes en fonction des demandes : accompagnement global, accès aux droits, conseils juridiques... ou encore aides alimentaires.

C'est justement cette réponse qui va devenir le cœur de notre projet.

Il nous arrive régulièrement d'orienter nos familles vers des associations qui distribuent des « colis alimentaires » permettant à nos usagers de boucler le mois avec un peu moins de difficulté ou encore d'utiliser l'argent économisé en denrées pour payer une facture.

Malgré l'aide apportée par ces associations nous avons pu constater dans nos échanges avec les usagers que cela pouvait encore être un problème pour eux. En effet, en fonction des denrées que les associations distribuent ou la méconnaissance de ces produits par le public, les usagers ne savent pas toujours comment les consommer ou encore les sublimer. Ils leurs arrivent parfois, de jeter certains aliments.

Nous avons donc fait le choix d'un travail de groupe permettant ainsi d'éviter le gaspillage et bien plus encore...

# **LE PROJET**

## **DEMARCHES**

Dans notre réflexion il nous est apparu évident que ce projet n'avait de sens qu'en le partageant avec un partenaire. Après, des échanges avec diverses associations et pour des raisons d'organisation et de disponibilité notre choix s'est porté sur le Secours Populaire.

Nos rencontres avec le Président, Monsieur CASANOVA, nous ont permis d'en savoir davantage sur notre partenaire. Mais, elles ont aussi légitimé notre action qui trouve un écho auprès de l'équipe.

Le Secours Populaire c'est une association de notoriété nationale mais le Secours Populaire de Bastia c'est 200 familles soutenues alimentaires chaque mois. C'est 100 colis alimentaires de produits frais et secs distribués chaque semaine. C'est un local, situé au cœur de la cité Aurore. Mais, c'est aussi et surtout, une équipe composée de bénévoles et de salariés disponibles et à l'écoute pour soutenir le public qu'elle accueille.

Nous avons donc partagé le quotidien de cette association pour mieux nous imprégner des problématiques rencontrées. Nous permettant ainsi d'échanger avec l'équipe et le public accueilli lors des distributions.

De cette immersion, s'est créé un groupe de 8 personnes, mêlant des familles déjà suivies par nos services ou non. Ce groupe sera donc le groupe de départ de notre action. Mais, il n'est pas exclu que celui-ci évolue au fil des mois.

## **OBJECTIFS**

Le projet a pour ambition la création de fiches recettes. Elles seront réalisées avec les aliments contenus dans le colis distribué par le Secours Populaire.

Les recettes créées par le groupe seront mises en lumière au travers d'un carnet de recettes qui sera par la suite distribué au public du Secours Populaire.

Tout cela a pour but de valoriser le travail des participants au groupe notamment en précisant le ou les prénoms des personnes à l'origine de chaque recette. Ce carnet va aider les familles à utiliser le plus simplement possible les denrées remises lors des distributions. Mais aussi, les amener à concocter de bons petits plats fait maison et améliorer ainsi, l'estime de soi.

Cette expérience aura pour but également de créer et de recréer du lien social pour un public fragilisé.



## **LIEU DE L'INTERVENTION**

Très réceptif à notre projet c'est tout naturellement que le Président de l'association met à notre disposition une grande salle adaptée et équipée pour l'accueil du public, dans les locaux du Secours Populaire.

## **MISE EN PLACE DE L'INTERVENTION**

### **Lors des rencontres avec le groupe :**

« Café – Accueil » des participants.

Présentation : Rappel de l'objectif de ces rencontres.

Echanges sur les aliments à exploiter.

Echanges sur les recettes que chacun peut proposer.

Rédaction sur papier des recettes à l'aide de notre fiche de recueil d'informations. (Annexe 1)

### **Après les rencontres :**

Travailler avec le service Communication de la Collectivité de Corse pour la mise en page des recettes.

Regroupement avec l'ensemble des participants pour soumettre les recettes et éventuellement apporter des modifications.

Travailler à nouveau avec le service Communication pour apporter les modifications convenues avec le groupe.

Travailler avec le service Reprographie pour lancer l'impression des carnets de recettes.

Café-Gourmand au sein des locaux du Secours Populaire pour présenter officiellement le travail réalisé par le groupe et lancer la distribution des carnets auprès des usagers.

## CALENDRIER

L'objectif est de constituer un groupe sur chaque saison de l'année. La fréquence de nos rencontres avec le public sera de deux demi-journées (environ 3 heures) par mois sur 3 mois. Le groupe sera accompagné lors de chaque regroupement par deux travailleurs sociaux et bénévoles en fonction de leurs disponibilités.

## MOYENS NECESSAIRES

- **Moyens humains :** Les cinq Assistantes de Service Social et la Conseillère en Economie Sociale et Familiale mettront en place un roulement pour l'animation. Deux professionnelles, seront présentes lors de chaque rencontre.

Travail avec le service Communication de la Collectivité de Corse pour la mise en page des recettes.

Travail avec le service Reprographie de la Collectivité de Corse pour l'édition des carnets de recettes

- **Moyens matériels :** Fournitures : feuilles, stylos, feutres...

Réalisation et édition de 250 carnets de recettes

- **Moyens financiers :**

Café-accueil : café, thé, sucre, jus de fruits, gobelets et biscuits : 30€00 par atelier soit 240.00 €.

Café-Gourmand pour la clôture du projet : 150€00 Boissons et Gâteaux pour lesquels nous avons fait un devis. (Annexe 3)

## EVALUATIONS

A l'aide du questionnaire (Annexe 2) que nous avons élaboré et qui sera distribué à la fin de notre action, nous évaluerons : la richesse des échanges, l'identification des éventuels problèmes rencontrés, l'implication des participants, leur satisfaction, l'appropriation des recettes par les familles ...

Suite à notre évaluation, nous envisagerons la reconduction de notre action sur une saison différente pour varier les recettes.

## **ANNEXES**

**Annexe 1 :** Fiche de recueil d'informations pour les recettes

**Annexe 2 :** Questionnaire d'évaluation à destination des participants

**Annexe 3 :** Devis pour le Café-Gourmand





## Préparation :

**1**.....  
.....  
.....

**2**.....  
.....  
.....

**3**.....  
.....  
.....

**4**.....  
.....  
.....

**5**.....  
.....  
.....

**6**.....  
.....  
.....

**7**.....  
.....  
.....

**8**.....  
.....  
.....

**9**.....  
.....  
.....

**10**.....  
.....  
.....

## **ANNEXE 2**

### **QUESTIONNAIRE D'EVALUATION A DESTINATION DES PARTICIPANTS**

#### **PRENOM :**

**FEMME**

**HOMME**

**de 20 à 35 ans**

**de 36 à 45 ans**

**de 46 à 55 ans**

**de 56 ans et +**

**Nombre de personnes au domicile .....**

**Nombre d'enfants .....**

**1) Pensez-vous que le contenu de cette animation était conforme à vos attentes ?**

**OUI**

**NON**

**Si NON, pourquoi ?**

.....  
.....  
.....  
.....

**2) Pensez-vous que l'animation à durée :**

**trop longtemps**

**le temps qu'il fallait**

**pas assez longtemps**



**3) Pensez-vous mettre en pratique les recettes données lors de cette animation ?**

OUI                       NON

**Si NON, pourquoi ?**

.....  
.....  
.....  
.....

**4) Quels thèmes souhaiteriez-vous voir aborder lors de la prochaine rencontre ?**

.....  
.....  
.....  
.....  
.....  
.....  
.....  
.....

# ANNEXE 3

## DEVIS POUR LE CAFE-GOURMAND



**HISTOIRE DE PAINS**  
**BASTIA - SARL PMFF**

Route Royale

20600 BASTIA  
 Tél. : 04 95 33 21 52 - Fax : 04 95 33 16 23  
 Email : hdp101@histoiredepains.com

COLLECTIVITE DE CORSE

Num TVA : FR49 518 432 679

20600 Bastia

**DEVIS N°**

Nos réf. :

Compte :

TVA Intracom :

Le : 21/02/2019

Page 1 / 1

Désignation	Quantité	P.U. TTC	Remise	Montant TTC	TVA
GATEAU DE SOIREE	120	0.90		108.00	4

Montant HT	TVA	Montant TVA	Code	Brut TTC	Remise 5%	Escompte %	Frais de port	Ecotaxe	Net Hors TVA	T.T.C	Acompte	NET A PAYER
100,49	2,10	2,11	4	108,00	5,40				100,49	102,60		102,60 €
100,49		2,11										

Règlement Chèque à réception

Réserve de propriété : De convention expresse, les marchandises fournies restent notre propriété jusqu'au dernier jour de leur parfait paiement ceci conformément aux termes de la loi n° 80.335 du 12/05/1980. Le paiement anticipé ne donne pas lieu à escompte, une pénalité de retard sera appliquée pour tout retard de paiement, calculée au taux de l'intérêt légal multiplié par 1,6

**SIRET: 518 432 679 00018 - APE : 1071B - TVA INTRA : FR49 518 432 679 - RCS BASTIA : 518 432 679**

120 gâteaux de soirées

180 €

**SARL ETS CARLOTTI (Fr. de Mer)**

# HISTOIRE DE PAINS BASTIA - SARL PMFF

Route Royale

20600 BASTIA

Tél. : 04 95 33 21 52 - Fax : 04 95 33 16 23

Email hdp101@histoiredepains.com

COLLECTIVITE DE CORSE

20600 Bastia

Num TVA : FR49 518 432 679

## DEVIS N°

Nos réf. :

Compte :

TVA Intracom :

Le : 21/02/2019

Page 1 / 1

Désignation	Quantité	P.U. TTC	Remise	Montant TTC	TVA
GATEAU DE SOIREE	120	0.90		108.00	4

Montant HT	TVA	Montant TVA	Code	Brut TTC	Net Hors TVA
100,49	2,10	2,11	4	108,00	100,49
				Remise 5%	T.T.C
				Escompte %	102,60
				Frais de port	Acompte
100,49		2,11		Ecotaxe	<b>NET A PAYER</b>
					<b>102,60 €</b>

Règlement Chèque à réception

Réserve de propriété : De convention expresse, les marchandises fournies resteront notre propriété jusqu'au dernier jour de leur parfait paiement ceci conformément aux termes de la loi n° 80.335 du 12/05/1980. Le paiement anticipé ne donne pas lieu à escompte. une pénalité de retard sera appliquée pour tout retard de paiement, calculée au taux de l'intérêt légal multiplié par 1,5.

**S.A.R.L Boulangerie/Pâtisserie  
Sauveur MULTARI  
Immeuble Le Forum  
Rue Saint-Exupéry  
LUPINO  
20600 BASTIA**

Tél 04.95.33.85.12  
Fax 04.95.31.29.55

Collectivité de Corse

FR46 493995856 APE 1071C

Code client CLIE001

## DEVIS 190015

15/03/2019

Code	Désignation		Qté	PU ht	PU TTC	TVA	Total
GL	Gâteau lunch		120,00	1,08	1,10	2,10	129,29
Base			Taux		Montant		
129,29			2,10		2,71		
Montant brut ht €							129,29
Montant net ht €							129,29
Montant tva €							2,71
Montant net ttc €							132,00
<b>Net à payer €</b>							<b>132,00</b>

*Pas d'escompte en cas de paiement anticipé. Tout retard de paiement donnera lieu de plein droit et sans qu'aucune mise en demeure ne soit nécessaire au paiement de pénalités de retard sur la base de 3 fois le taux de l'intérêt légal et au paiement d'une indemnité forfaitaire pour frais de recouvrement d'un montant de 40 €.*

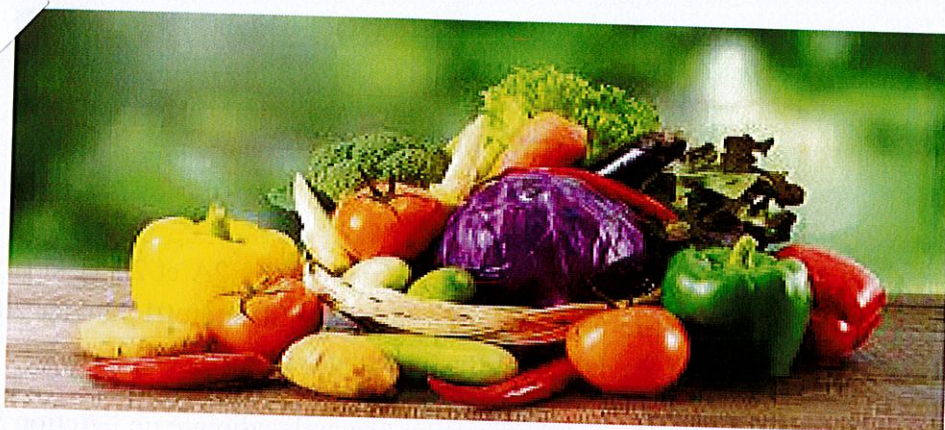




*Sylvie Amadei et sa stagiaire de 3<sup>ème</sup>  
année Julia Tarallo,  
Nisrinne Chahen, Valérie Gambotti,  
Béatrice Nicolini, Aurélie Vincenti,  
Assistantes de Service Social*

*Céline Alberti, Conseillère en  
Economie Sociale et Familiale*





# **MIEUX COMPTER POUR MIEUX MANGER**



**CULLETTIVITÀ DI CORSICA  
COLLECTIVITÉ DE CORSE**

**UTIS DE BASTIA**

**Site de lupino : 04.95.30.12.50**



## **CONTEXTE INSTITUTIONNEL**

Suite à la fusion des trois collectivités (Conseils Départementaux 2A et 2B et la Collectivité territoriale de Corse,) la collectivité de Corse a vu le jour en date du 01 Janvier 2018. A ce jour, l'UTIS de Bastia est composée de 2 sites Bastia/ Fango, Bastia/Lupino.

Ces Unités territoriales sont réunies sous la direction Générale adjointe de l'Action Sociale et sanitaire dont dépend la Direction de l'action sociale de proximité où sont rattachés les Utis.

## **CONTEXTE D'INTERVENTION**

Les Utis de BASTIA couvrent une population d'environ 45 000 habitants, en milieu urbain et rural socialement en difficulté où l'habitat prédominant est composé de logement sociaux (HLM, Erilia et Logirem).

Le public rencontré est très hétérogène, il s'agit de personnes de tous âges et de différentes nationalités. En effet, les origines sont le reflet des diverses et successives vagues migratoires (Maghreb, Afrique, Europe).

Les problématiques rencontrées sont multiples, précarité, difficultés financières, difficultés liées au logement, violences conjugales, violences intrafamiliales...

Nous effectuons cette ISIC dans cette Unité territoriale des interventions sociales (Utis), au sein de la Collectivité de Corse, dans les quartiers Sud de Bastia.

## **MISSIONS**

**Les missions du service sont :**

- ✚ Protection de l'enfance : traitement des informations préoccupantes et prévention des maltraitances.
- ✚ L'accompagnement social et familial : financier, social (instruction d'aides alimentaires et financières, dossiers Fond unique logement (Ful), mesure d'accompagnement social personnalisé, dossier de surendettement...
- ✚ Insertion : instruction de dossiers RSA et suivi social des bénéficiaires.
- ✚ La réalisation d'évaluations sociales auprès des différents partenaires.

## **CONTEXTE LEGISLATIF**

L'article L222-3 du CASF se référant à la loi numéro 2007-308 du 5 Mars 2007 portant réforme de la protection juridique des majeurs. Cette loi affirme les principes de nécessité, de subsidiarité et de proportionnalité en replaçant la personne au centre du dispositif.

Loi d'orientation du 29 juillet 1998 relative à la lutte contre les exclusions, affirme la complexité et la diversité des processus d'exclusion qu'elle entend combattre (perte d'emploi ou de logement, problèmes de santé, familiaux, financiers). De ce fait, le champ couvert par la loi d'orientation inclut l'emploi et la formation, le logement, la santé, l'éducation et la culture, la protection sociale, le surendettement, la citoyenneté, le sport, les vacances, les loisirs ou encore les transports.

## **OBJECTIF GENERAL DU PROJET**

L'objectif principal serait de permettre à nos usagers d'adapter leur mode de consommation alimentaire à leur budget tout en garantissant des repas variés et équilibrés :

- ✚ Les aider à élaborer des menus équilibrés, avec le soutien d'une diététicienne, tout en tenant compte de leur budget.
- ✚ Elaborer une liste des courses.
- ✚ Les accompagner physiquement dans l'achat des denrées alimentaires.
- ✚ Réaliser certains plats avec l'aide du cuisinier de l'association « Le lien Cuisine », au sein de l'OLCQ (Gilles Bastide).



## CONSTATS

Lors de nos rendez-vous individuels et visites à domicile, nous avons constaté une forte demande d'aides financières liées à l'alimentaire et une consommation importante de plats préparés, que le public pense moins onéreux et suffisamment nutritifs. Ce constat faussé, obère le budget des ménages sans garantir une alimentation saine et équilibrée.

## RECUEIL DE DONNEES

Les données ont été récoltées lors d'entretiens sociaux, au cours des visites à domicile ; ainsi qu'auprès de partenaires (OLCQ, Partage, Secours Populaire, Diététicienne, Cuisinier).

Nous faisons le constat que certaines familles de nos secteurs respectifs sont coutumières de l'aide sociale et notamment de l'aide alimentaire.

Lorsque nous évoquons avec elles la façon de gérer leur budget (composé essentiellement des minima sociaux), les familles nous expliquent qu'elles achètent le plus souvent des plats préparés, pensant qu'ils sont moins onéreux et équilibrés.

Lorsque nous évoquons avec ces familles la possibilité de faire une liste de courses à partir de menus qu'elles auraient élaborés, ces dernières précisent que c'est une démarche dont elles ne sont pas coutumières et qui leur apparaît compliquée. De plus, il semblerait qu'elles n'aient pas de notions sur l'équilibre alimentaire et ne pas cuisiner en fonction des produits de saison ce qui dégagerait des économies. .



shutterstock

## **PROGRAMME**

Suite au constat établi , nous avons soumis un questionnaire aux partenaires afin d'évaluer s'ils constataient les mêmes problématiques que nous avons soulevées. Nous avons sollicité une diététicienne et avons organisé avec elle son intervention en deux étapes

L'action collective se déroulera donc en 2 ateliers :

### **ATELIER N°1** : *Equilibre alimentaire et la cuisine au quotidien*

Qu'est ce qu'un repas équilibré ? Pourquoi varier son alimentation ?

Que contient un plat préparé industriel ? Comment bien le choisir en comprenant l'étiquetage nutritionnel ou comment le remplacer? Comment cuisiner simplement?

### **ATELIER N°2** : *Elaboration de menus sur la semaine et la gestion des courses*

Comment prévoir ses repas à l'avance ?

Pourquoi et comment créer une liste de courses ?

Comment choisir le meilleur rapport qualité-prix de chaque produit ?



887-45118

## **BUDGET**

Pour mener à bien ce projet, il est nécessaire que la Collectivité de Corse nous octroie des fonds qui permettront de réaliser nos ateliers.

- ❖ 2 ateliers animés par la diététicienne pour 2 heures : 240 euros
- ❖ Une enveloppe budgétaire de 150 euros par action (achat des denrées pour 4 familles)
- ❖ L'utilisation de la cuisine OLCQ avec utilisation du matériel, en présence de Gilles Bastide pour l'animation : 3h x 30 euros = 90 euros.

Ont participé à l'élaboration

Manuelle JOFFRAUD. Assistante Sociale

Sandrine SANTONI. Assistante Administrative

Iréna GRAZIANI. Assistante Sociale

Valérie LEONARDI. Assistante Sociale

Helena PONZEVERA. Assistante Sociale

# **Thèmes proposés pour les ateliers nutrition**

## **1<sup>er</sup> atelier :**

### **L'équilibre alimentaire, la cuisine au quotidien**

**Qu'est ce qu'un repas équilibré ?**

**Pourquoi varier son alimentation ?**

**Qu'est ce que contient un plat préparé industriel ? Comment bien le choisir en comprenant l'étiquetage nutritionnel ou comment le remplacer?**

**Comment cuisiner simplement?**

## **2<sup>ème</sup> atelier :**

### **L'élaboration de menus sur la semaine, la gestion des courses**

**Comment prévoir ses repas à l'avance**

**Pourquoi et comment créer une liste de courses ?**

**Comment choisir le meilleur rapport qualité-prix de chaque produit?**





**Mounier Sylvie**

**Diététicienne-nutritionniste**

**Adeli: 2B9500228**

N° siret : 51935636400017

20600 BASTIA

Tel : 06 14 07 26 96

[diet.sylviemounier@gmail.com](mailto:diet.sylviemounier@gmail.com)

**DEVIS\***

Collectivité de Corse  
Service social  
U.T.I.S BASTIA

Bastia, le 30 novembre 2018

**Objet: Ateliers nutritionnels**

Préparation et animation de 2 ateliers de 2 heures : 120€ x 2

Total	240 euros
-------	-----------

*Mounier Sylvie*  
diététicienne nutritionniste D.E.  
06 14 07 26 96

\* non assujetti à la TVA



## Devis

### **ASSOCIATION LE LIEN avec Gilles BASTID**

Monsieur BASTID se propose d'intervenir 3 heures, dans le cadre d'un atelier culinaire, au sein de la cuisine situé au siège de l'association OCLQ à Paese Novu.

Il met à disposition sa cuisine et le matériel de cuisine et animera l'atelier culinaire avec les repas élaborés par la Diététicienne.

La formule est de 30€ de l'heure.



*Nolwenn ARNAUDEAU  
Isabelle PAL-TOMASI  
Véronique PIEVE  
Marie MINCUGGI  
Edwige ROESCH  
Anne VIGNOLO*



# « Point Multimédi@ »

**LES DEMARCHES ADMINISTRATIVES INFORMATISEES**

**Groupe de travail sur l'Action Collective**  
**« Point multimédi@ »**

Les travailleurs sociaux de l'UTIS de Bastia Nord et de Bastia Sud souhaitent proposer aux personnes qui rencontrent des difficultés à effectuer leurs démarches administratives sur l'outil internet de les accompagner pour leur apprendre à créer un compte de messagerie et des codes d'accès. Le but est de les rendre autonomes dans la navigation sur internet auprès des organismes publics tels que la CAF, le site des Impôts, de Pôle emploi, de la CPAM ainsi que celui qui est destiné à la demande de logement social.

**Amener les personnes au cœur de leur situation est notre devise !**





## 1. Diagnostic :

Depuis plusieurs années, nous assistons à une mutation des différentes procédures administratives.

La dématérialisation des dossiers et documents se généralisent.

Le public n'a alors pas d'autre possibilité pour faire valoir ses droits que de s'adapter à ce constat.

### La CPAM : sécurité sociale



### Messagerie Internet



### Demande de logement social



Demande de logement social



en ligne



### La CAF : Allocations Familiales, RSA, prime d'activité .....



### Le Pôle emploi



### Les impôts



impots.gouv.fr

un site de la Direction générale des Finances publiques



### **1.1. Etude de milieu :**

Nous intervenons sur l'ensemble de la ville de BASTIA et le début du Cap Corse, au sein de l'Unité d'Intervention Sociale dépendant de la Collectivité Unique de Corse.

Nous accueillons un public précarisé dont les ressources, composées majoritairement des minimas sociaux, ne leur permettent pas d'acquérir du matériel informatique et d'avoir un accès internet pérenne.

A cela s'ajoute une méconnaissance importante de l'utilisation de l'outil informatique. Néanmoins, ce public est en demande de guidance afin d'être d'avantage autonome.

### **1.2. Enquête de terrain :**

Lors de nos permanences sociales, nous avons pu observer qu'une partie des personnes suivies nous sollicitaient pour l'accès à leurs droits ou leurs renouvellements. Nous effectuons donc quotidiennement et de manière individuelle ces tâches administratives avec les usagers, ce qui engorge nos permanences.

### **1.3. Constats :**

Le manque d'une familiarisation à l'outil informatique et à son accès pénalisent une frange de la population et entrave leur autonomie administrative à l'ère du numérique.





## **2. Projet :**

La mise en place du projet et son efficience se dérouleront dans le local mitoyen à l'UTIS de BASTIA Sud.

### **2.1. Objectifs généraux :**

Ce projet consiste à autonomiser les usagers tout en créant du lien.

Il est destiné à un public en situation de précarité.

Cela permettra également de valoriser ses compétences et qu'il puisse à son tour transmettre les acquis à leur famille et amis.

### **2.2. Objectifs intermédiaires :**

Nous souhaitons donner la possibilité au public d'acquérir des connaissances informatiques.

Il sera alors nécessaire de créer une dynamique de groupe favorisant l'échange.

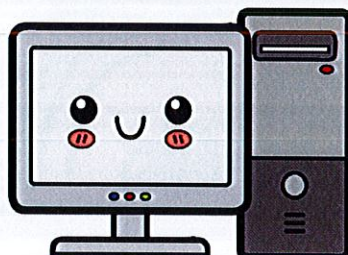
Nous solliciterons les services spécifiques du service informatique de la Collectivité Unique afin d'installer un ordinateur et une imprimante, ainsi que le service interne pour installer un bureau et des panneaux d'affichage.

### **2.3. Objectifs opérationnels :**

Nous proposons que deux travailleurs sociaux animent un atelier technique « point@ » composé de 5 usagers.

Ces ateliers peuvent se dérouler un vendredi après-midi tous les 15 jours sur une période d'observation de ce dispositif d'une durée de 3 mois.

Afin de créer du lien et de la convivialité un café et des canistrelli seront offerts durant la séance.



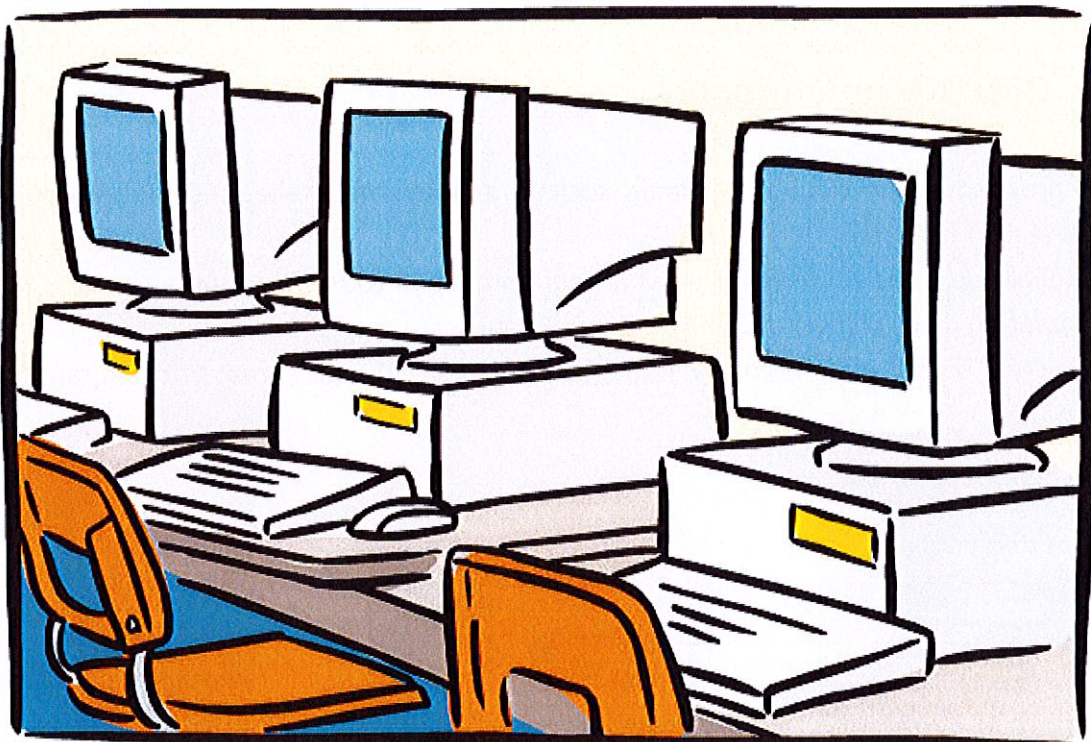


## **1.4 Problématique :**

**Comment valoriser les compétences d'apprentissages des usagers en terme informatique et comment les amener à effectuer de manière autonome les démarches en ligne ?**

### **Hypothèse d'action :**

**Mener un atelier technique « travailleurs sociaux/usagers ».**





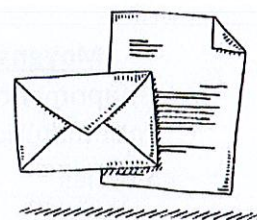


### **3. Description de l'action :**

**La 1<sup>ère</sup> étape** consistera, en interne d'organiser une réunion afin d'établir le planning d'intervention.

**La 2<sup>ème</sup> étape** est l'organisation de l'action dès que l'outil informatique sera mis à disposition.

**La 3<sup>ème</sup> étape** sera d'inviter par courrier les usagers repérés.



**La 4<sup>ème</sup> étape** sera le déroulement de l'atelier qui permettra aux usagers :

- La création d'une boîte mail
- L'accès en ligne à la CAF : déclaration trimestrielle de ressources, demande d'allocation logement, déclaration de changement de situation, de RIB...
- Demande de logements sociaux auprès de l'OPH, Erilia, Logirem...
- La création d'un compte Ameli : Imprimer le dossier CMU/CMUC, attestation de paiement indemnités journalières...
- La création d'un compte Pôle Emploi : Consulter les offres d'emploi, attestation de paiement, renouvellement de demandes...
- De déclarer en ligne les impôts sur les revenus.

A la fin des ateliers et autour d'un café, un temps de bilan sera organisé pour recueillir le ressenti des participants.

**La 5<sup>ème</sup> et dernière** étape se déroulera au terme des 6 mois d'observation et d'animation des ateliers.

Les travailleurs sociaux évalueront si le public concerné a acquis l'autonomie administrative nécessaire.

De ce fait les personnes pourront par la suite accompagner à leur tour, leur entourage familial et amical dans cette démarche.

Il serait alors nécessaire que cet outil reste à disposition du public tous les 15 jours sur ½ journée.

Au final, afin qu'il y ait une continuité de cette action collective, nous imaginons installer à l'accueil du service et en salle d'attente des panneaux d'affichage rappelant les démarches à renouveler annuellement, trimestriellement ou mensuellement (déclaration d'impôt, renouvellement logements sociaux, renouvellement CMU, déclaration trimestrielle de ressources...) à effectuer en ligne.



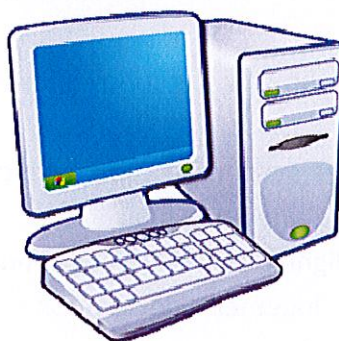
#### 4. Inventaire des moyens nécessaires à la réalisation du projet :

##### - Moyens humains :

- Les travailleurs sociaux référents des groupes.
- Agents service informatique pour l'installation du matériel et la mise en route d'internet.
- Agents service reproduction pour la création des affiches à installer sur les panneaux d'affichage et les plaquettes-mementos à distribuer à la fin de chaque atelier.
- Agents service interne pour l'installation des bureaux et des panneaux d'affichage

##### - Moyens matériels : 4 ordinateurs

- 1 imprimante en réseau
- Petit matériel (stylos, papiers).
- 5 tables
- 10 chaises
  - 1 Paperboard avec support
- Des marqueurs
- Café, canistrelli, gobelets, petites cuillères
- 4 Panneaux d'affichage répartis de la manière suivante :
  - 1 à l'accueil UTIS Bastia Sud
  - 1 dans la salle d'attente de l'UTIS de Bastia site du Nord
  - 1 dans la salle d'attente de l'UTIS des quartiers Sud
  - 1 dans la salle dédiée aux ateliers



- Location d'un espace mitoyen à l'UTIS des quartiers Sud ( ex-local du parti radical de gauche). *ou RDC Terralbase (OPH)*

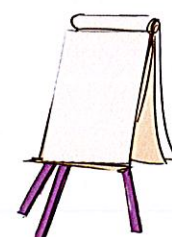
A l'heure de la mutualisation des services et des moyens ; nous notons l'importance de partager ce local avec notamment d'autres services de la Collectivité (service MASP, service enfance....).

Mais surtout, ce local sera mis à disposition des autres actions collectives.

##### - Moyens financiers :

- Subvention de la Collectivité unique pour les moyens matériels et mise à disposition des travailleurs sociaux.

- Location d'un nouvel espace pour la Collectivité



---

---

Présentation du projet :

## En route vers le code



## I°) Repérage d'une problématique

Lors des entretiens individuels réalisés dans le cadre de mes permanences (secteur d'intervention Borgo), j'ai pu constater que beaucoup de femmes immigrées d'origine Maghrébine rencontraient des difficultés pour leur insertion professionnelle et sociale.

Nous avons constaté de multiples difficultés telles que :

- absence de qualification et d'expérience professionnelle,
- analphabétisme,
- mauvaise maîtrise de la langue,
- isolement géographique,
- problématique financière (seul le mari travaille)
- absence de permis de conduire ou échecs répétés au code de la route.

Cette dernière difficulté est spécifique aux femmes d'origine maghrébine sur mon secteur. Elles sont toutes demandeuses d'aide pour le code de la route étant découragées.

## II°) Présentation du lieu d'intervention:

La commune de Borgo compte 7997 habitants. En terme de population, la commune de Borgo est la 4<sup>ème</sup> de Corse et la 2<sup>ème</sup> de la Haute Corse. La ville a une superficie de 37.78 kilomètres carrés, de ce fait la densité de la population est de 212 habitants par kilomètre carré.

La part relative des habitants originaires du continent ou de l'étranger est l'une des plus importantes.

La présence maghrébine est importante, elle représente 62% de la population immigrée, plus de la moitié des immigrés étant originaires du Maroc.

En raison du tissu économique du territoire (fort emploi de main d'oeuvres dans le secteur du BTP, de l'agriculture et du tourisme), ce territoire accueille une importante population immigrée, souvent peu qualifiée.

De plus la région n'est dotée que du train au niveau des transports en commun.

La population immigrée s'est au fil du temps féminisée suite à l'apparition du regroupement familial.

Nous ne pouvons pas parler des femmes maghrébines immigrées comme un groupe homogène uniforme.

En effet, à titre d'exemples on peut citer :

- les femmes, arrivées dans le cadre du regroupement familial (1970-80), majoritairement inactives faute de diplômes, d'expériences et de maîtrise de la langue.

-des femmes rentrées clandestinement,

-des femmes diplômées qui souffrent d'un déclassement professionnel faute d'équivalence des diplômes.

Nombre de ces femmes immigrantes viennent en France pour rejoindre leurs maris, pour avoir une vie familiale et à la recherche d'une vie meilleure. D'autres s'installent en France en quête de liberté et d'épanouissement.

#### IV°) MISE EN PLACE DU PROJET

Via le service social et ses dispositifs nous pouvons soutenir ces femmes et leurs familles. Pour elles, la solution à leurs nombreux problèmes est le permis de conduire. Rappelons que le permis de conduire est pour tout individu facteur d'émancipation, d'autonomisation et d'affirmation de soi. Elles pourraient ainsi travailler et de ce fait améliorer leur quotidien et celui de leurs enfants. La non maîtrise de la langue est un handicap à l'accès au permis B particulièrement concernant le code de la route .

Il comporte en effet un langage bien particulier difficile d'accès en raison de difficultés syntaxiques mais aussi d'un lexique spécifique bien précis très peu employé en dehors de cet usage. Il est donc particulièrement difficile d'accès pour ces femmes immigrées dont les compétences langagières ont souvent été acquises dans la vie de tous les jours plus qu'à l'école. Ainsi les apprenantes ont déjà entendu quelques termes comme «doubler, rond-point ou laisser passer...» mais pas «dépasser, sens giratoire ou céder le passage...» ( pour n'en citer que quelques-uns) qui sont employés dans le code de la route avec un sens très précis.

L'apprentissage lexical aura donc une place importante dans l'atelier.

En outre, ces apprentissages auront aussi pour but de créer une entraide entre elles et de ce fait rompre l'isolement, de créer du lien social et les valoriser. Leur niveau scolaire (allant d'un petit niveau primaire à un niveau bac dans le pays d'origine) est également très variable et va lui aussi influencer sur l'apprentissage et notamment sur les capacités de réinvestissement.

Il s'agira donc de prendre en compte cette hétérogénéité de ce public non comme une accumulation de freins mais au contraire comme une opportunité de créer une action adaptée à différents publics, impulsant ainsi une dynamique pour le groupe.



L'investissement personnel des apprenantes en situation d'apprentissage est un moteur essentiel de la réussite.

Cependant l'examen du permis de conduire étant lui-même facteur d'un stress important pour tout individu, à fortiori pour ces femmes ayant à surmonter de nombreux obstacles supplémentaires avant de pouvoir s'y confronter. Parfois issues de parcours migratoires chaotiques, elles présentent dans ce cas-là une situation de grande insécurité non seulement linguistique mais aussi économique, matérielle, sociale. La prise en compte de ces variantes devra être effective tout au long du programme.

## V°) DÉROULEMENT D'UN ATELIER :

Les ateliers se dérouleront au sein de l'UTIS de LUCCIANA, deux heures par semaine sur les temps scolaires si possible dans la cuisine.

Ces groupes de travail sont constitués de six femmes âgées de 26 à 46 ans.

Nous avons souhaité que le groupe soit restreint afin de mieux travailler. Elles n'ont pas toutes le même niveau de compréhension de la langue.

Une dame que nous accompagnons titulaire du permis b souhaite assister aux cours, elle soutiendra les femmes en difficulté et cela lui permettra de revoir certaines notions.

Nous souhaitons effectuer une première séance après accord de la mise en place de l'atelier dans le but :

- de clarifier notre action,
- de répondre à leurs interrogations,
- d'évaluer leur motivation,
- d'évaluer leur niveau en français par le biais de tests.

Un atelier se présente ainsi:

- présentation du chapitre étudié avec demande d'hypothèses des apprenantes (oralement).
- exercices à l'oral et à l'écrit afin qu'elles aient une trace écrite (aide pour la restitution à l'écrit pour les celles qui n'écrivent pas le français)
- pause avec boissons et gateaux
- correction des exercices.

Nous avons décidé de diriger l'atelier vers des pratiques pédagogiques du Français Langue Etrangère (FLE) de ce fait nous n'avons aucunement besoin de maîtriser l'arabe pour transmettre la langue.

Six chapitres sont prévus au programme du projet « en route vers le code» . Ils sont basés sur méthode de l'association «Mot à Mot» à Marseille qui nous a amicalement fait partager leur expérience.

Cette association souhaite permettre à ses usagers de retrouver l'autonomie qu'ils avaient dans leur pays d'origine et qu'ils ont perdu dans le contexte migratoire, ou à l'autonomie à laquelle ils n'ont pas accédé de par leur situation d'illétrisme.

Cet atelier nécessite la création d'outils peu coûteux (à partir d'un PC) et facilement réutilisables), l'achat d'une maquette afin de reconstituer des situations et expliquer concrètement certains mots, du matériel de papeterie et quelques boissons et gâteaux.

Nous souhaitons également créer une application gratuite qui reprendra les ateliers et présenteront des quizzes et exercices accessibles sur smartphones étant donné que les femmes constituant le groupe maîtrisent toutes l'utilisation des smartphones.

## V°)OBJECTIFS :

Ces femmes pourront ainsi accéder à la formation en autoécole avec les mêmes chances de réussite qu'un francophone.

De plus, par l'intermédiaire de ce groupe elles pourront créer un lien social, s'entraider et ainsi rompre l'isolement.

Nous espérons pouvoir les accompagner dans un processus de valorisation de soi que certaines ont perdu.

**Nous avons souhaitons ouvrir cet atelier, pour le moment, qu'aux femmes d'origine maghrébine sur le secteur de Borgo.**

**Au niveau du repérage de la problématique seul ce public a émis le besoin d'un soutien dans l'apprentissage du code de la route. De plus, il est facile pour elles de se rendre au sein de l'UTIS à pieds au contraire des autres usagers sur les autres secteurs.**

**Une fois l'atelier mis en place et réajusté, nous pourrons l'étendre aux besoins des autres secteurs en concertation avec les collègues et partenaires. Nous pourrons réfléchir sur les différents moyens à notre disposition.**

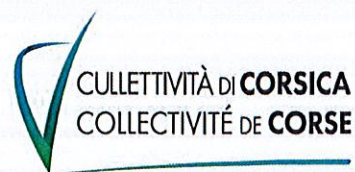
Cullettività di Corsica  
Collectivité de Corse

Direzione Generale di i Servizi  
Direction Générale des Services

Dirizzioni Ghjinarali Aghjunta di L'Affari Sociali È Sanitarii  
Direction Générale Adjointe des Affaires Sociales et Sanitaires

Dirizzioni di l'azzioni sociali di vicinanza  
Direction de l'action sociale de proximité

Serviziu di e misure di sustegnu è d'aiutu sociali adatta à ognunu  
Service des Mesures d'accompagnement social Personnalisé



## ACTION COLLECTIVE

# SCOPRE E S'APRE

DECOUVRIR ET S'OUVRIR

## Service MASP

*Céline ALBERTI – CESF secteur BASTIA/LUCCIANA/NEBBIU*

*Nolwenn ARNAUDEAU – CESF secteur BASTIA*

*Sandra CASTRENO – CESF secteur PLAINE ORIENTALE*

*Céline MAS – CESF secteur BASTIA/LUCCIANA/NEBBIU*

*Céline SAINT JALMES – CESF secteur CORTE/BALAGNE*

## Sommaire

<b>INTRODUCTION</b> .....	<b>3</b>
<b>DIAGNOSTIC</b> .....	<b>3</b>
<b>PUBLIC CIBLE</b> .....	<b>3</b>
<b>LE PROJET</b> .....	<b>4</b>
Les objectifs .....	3
Les partenaires.....	4
Le déroulé du projet .....	4
Les moyens .....	5
<b>L’EVALUATION</b> .....	<b>5</b>



## **I. INTRODUCTION**

Cinq travailleurs sociaux du service MASP (Mesure d'Accompagnement Social Personnalisé) sont répartis sur l'ensemble du territoire CISMONTE, composé d'un pôle urbain (la région bastiaise), de petits pôles urbains (Calvi, Ile Rousse, Corte, Ghisonnacia et Moriani) et d'un espace rural très étendu sur le reste du territoire.

## **II. DIAGNOSTIC**

Alors que la culture est nécessaire à l'épanouissement des citoyens, à la cohésion sociale et permet de créer un sentiment d'appartenance à la communauté, nous faisons le constat qu'une majorité des usagers du service MASP est isolée et a un accès à la culture limité, notamment en raison de ses difficultés financières.

Nous constatons également des inégalités entre les usagers suivants leur lieu d'habitation ; les personnes résidant en milieu rural ont d'autant plus de difficultés à accéder à la culture et aux loisirs que les personnes résidant en milieu urbain.

## **III. PUBLIC CIBLE**

Le public destinataire de l'action collective est les usagers bénéficiaires d'une MASP ou d'une AEB sur le territoire de la Haute-Corse. Il est essentiellement composé de personnes seules, bénéficiaires des minimas sociaux.

## **IV. LE PROJET**

### **1. Les objectifs**

#### **1.1 Les objectifs généraux**

- Permettre l'accès à la culture aux usagers du service MASP
- Favoriser le lien entre les usagers

#### **1.2 Les objectifs intermédiaires**

- Créer une dynamique de groupe favorisant les échanges
- Créer du lien entre les CESF et les usagers

## 2. Les partenaires

.....

## 3. Déroulé du projet

Six sorties culturelles seront organisées sur nos différents secteurs d'intervention afin de permettre à une majorité d'usagers d'y participer.

Les sorties auront lieu un jeudi par mois, à compter du mois de \_\_\_\_\_, et se termineront au mois d'\_\_\_\_\_. Durant la période estivale (juillet/août) nous ne prévoyons pas de sorties.

Dix usagers participeront à chaque sortie.

Un moment de convivialité entre les différents participants et les professionnels sera organisé à la fin de l'action à la DISS à BASTIA.

Un courrier d'information a été adressé à chaque usager afin de nous permettre d'évaluer le nombre de personnes intéressées par chaque activité ainsi que leur lieu de domiciliation.

- Calendrier prévisionnel

DATES	ACTIVITES	LIEU	Accompagnateurs	DEVIS
5 mars 2020	Théâtre / cinéma / concert	Bastia ou Biguglia		
2 avril 2020	Visite de la commune de Miomo et ses alentours	Miomo		
14 mai 2020	Parc Saleccia	Ile rousse		
	Sentier des douaniers + Citadelle	Saint Florent		
4 juin 2020	Musée	Corte		
10 septembre 2020	Parc Galéa	Folelli		
Octobre 2020	Stade	Furiani		
	Dépouillement des questionnaires de satisfaction	Lucciana		



**20 novembre  
2020**

**Moment de  
convivialité :**

- **Accueil des  
invités**
  - **Evaluation avec  
retour du  
questionnaire**
  - **Echanges avec  
les participants**
  - **Diffusion du  
reportage  
photos**
  - **Pot**
- Diss du  
Fangu**

#### **4. Les moyens**

- **Moyens humains :**

3 CESF (et/ou 1 instructeur MASP ?) participeront à chaque sortie afin de transporter les usagers.

- **Moyens matériels :**

Les véhicules de service seront utilisés pour emmener les usagers n'ayant pas de moyen de transport personnel.

- **Moyens financiers :**

Les six sorties seront financées par la Collectivité de Corse.

Budget global : \_\_\_\_\_

Le repas du midi sera financé par les usagers qui apporteront leur propre pique-nique.

#### **V. EVALUATION DE L'ACTION**

Afin d'évaluer notre action, un questionnaire sera distribué à chaque participants lors du moment de convivialité, organisé à la fin des sorties collectives à la DISS à BASTIA. Le but est de recueillir l'avis de chaque participant concernant le déroulement des sorties collectives et leurs attentes concernant les thèmes des prochaines actions.



## Annexes

<b>Annexe 1 : Courrier .....</b>	<b>7</b>
<b>Annexe 2 : Questionnaire d'évaluation .....</b>	<b>8</b>
<b>Annexe 3 : Devis .....</b>	<b>10</b>

## COURRIER D'INFORMATION

Nous vous informons que le service MASP organise une action collective ayant pour objectif de permettre l'accès à la culture de ses usagers.

Afin de nous permettre d'organiser au mieux les différentes sorties, nous vous saurions remerciant de bien vouloir cocher dans le tableau ci-dessous les activités pour lesquelles vous seriez intéressés de participer et nous le remettre lors de notre prochain rendez-vous.

### Au programme :

	<b>DATES</b>	<b>ACTIVITES</b>	<b>LIEU</b>
<input type="checkbox"/>	<b>5 mars 2020</b>	<b>Théâtre / cinéma / concert</b>	<b>Bastia ou Biguglia</b>
<input type="checkbox"/>	<b>2 avril 2020</b>	<b>Visite de la commune de Miomo et ses alentours</b>	<b>Miomo</b>
<input type="checkbox"/>	<b>14 mai 2020</b>	<b>Parc Saleccia</b>	<b>Ile rousse</b>
		<b>Sentier des douaniers + Citadelle</b>	<b>Saint Florent</b>
<input type="checkbox"/>	<b>4 juin 2020</b>	<b>Musée</b>	<b>Corte</b>
<input type="checkbox"/>	<b>10 septembre 2020</b>	<b>Parc Galéa</b>	<b>Folelli</b>
<input type="checkbox"/>	<b>Octobre 2020</b>	<b>Stade</b>	<b>Furiani</b>

Nous vous prions d'agréer, l'expression de nos salutations distinguées.

Les Conseillères

en Economie Sociale et Familiale

## QUESTIONNAIRE D'ÉVALUATION

Nom :

Age :

Prénom :

▪ **A quelle(s) activité(s) avez-vous participé(e)s ?**

Théâtre

Parc Galéa

Visite de la commune de Miomo

Musée de Corte

Parc de Saleccia

Match de foot

▪ **Avez-vous pu participer à toutes les activités souhaitées ?**

Oui

Non

▪ **Dans quelle mesure êtes-vous satisfait de :**

	SATISFAIT	MOYENNEMENT SATISFAIT	PAS SATISFAIT
Activités proposées	<input type="checkbox"/>	<input type="checkbox"/>	<input type="checkbox"/>
Dates	<input type="checkbox"/>	<input type="checkbox"/>	<input type="checkbox"/>
Horaires	<input type="checkbox"/>	<input type="checkbox"/>	<input type="checkbox"/>
Lieu	<input type="checkbox"/>	<input type="checkbox"/>	<input type="checkbox"/>



Echanges avec les  
autres participants

Echanges avec les  
travailleurs sociaux

- **Seriez-vous intéressé pour participer à d'autres activités culturelles ?**  Oui  
 Non
  
- **Avez-vous des propositions pour de futures sorties culturelles ?**  
 Oui, Lesquelles ? : .....  
 Non

## DEVIS

# LES RECETTES A PETIT PRIX





Des recettes simples, équilibrées et peu couteuses, proposées par des travailleurs sociaux de la Collectivité de Corse.

## Sommaire

### Plats :

- Croque monsieur
- Tartines salées
- Gratin de macaroni au jambon
- Croquette de poisson
- Taboulé
- Omelette
- Salade de pois chiches
- Feuilleté chèvre-épinards
- Courgettes à la carbonara
- Cake salé
- Bouillon de légumes

### Desserts :

- Pancake
- Charlotte aux fruits
- Cookies
- Gâteau invisible aux pommes

# PLATS



## CROQUES MONSIEUR

### INGREDIENTS / pour 2 personnes

- 8 tranches de **pain de mie**
- 4 tranches de **jambon** ou de **blanc de dinde**
- **Fromage râpé**

Pour la béchamel :

- 40g de **beurre**
- 40g de **farine**
- 500g de **lait**
- **Sel** et **poivre**

### PREPARATION :

**1** Pour la béchamel : faire fondre le beurre, ajouter ensuite la farine et mélanger avec un fouet pour obtenir une boule. Ajouter le lait, saler et poivrer et mélanger sans cesse pour obtenir une sauce épaisse,

**2** Préchauffer le four en mode Grill,

**3** Sur une tranche de pain de mie mettre la moitié d'une tranche de jambon et recouvrir de béchamel. Mettre la seconde tranche de pain de mie, recouvrir à nouveau de béchamel puis du fromage râpé,

**4** Faire chauffer quelques minutes.

S'il vous reste de la béchamel, vous pouvez répéter l'opération ou bien préparer un gratin de légumes

C'est prêt !!!!



## TARTINES SALEES

### REALISATION :

*Difficulté* Facile  
*Préparation* 10 min

### INGREDIENTS / pour 2 personnes

- Des tranches de **pain**
- **Sauce tomate**
- 2 **tranches de jambon** ou du **blanc de dinde** coupé en morceaux
- Ou une boîte de **thon naturel** égoutté
- Du fromage au choix : **râpé, mozzarella, roquefort...**
- 1 **gousse d'ail**,
- La moitié d'un **oignon** coupé
- **Sel** et **poivre**

### PREPARATION :

- 1** Faire chauffer le four en mode Grill,
- 2** Disposer le pain sur une plaque qui va au four,
- 3** Préparer la sauce tomate avec l'ail, l'oignon, le sel et le poivre,
- 4** Tartiner le pain avec la sauce,
- 5** Ajouter le jambon ou le thon,
- 6** Ajouter le fromage,
- 7** Faire griller quelques minutes.

C'est prêt !!!!

## GRATIN DE MACARONIS AU JAMBON

(la recette peut se faire avec des coquillettes et du blanc de dinde)

### **REALISATION :**

*Difficulté* Facile  
*Préparation* 30 min

### **INGREDIENTS / pour 2 personnes**

- 160g de **pâtes**
- 80g de **jambon blanc** ou **blanc de dinde**
- 200g = 1 pot de **crème fraîche**
- **Sel** et **poivre moulu**
- **Fromage râpé**

### **PREPARATION :**

- 1** Mettre de l'eau à bouillir dans une casserole avec une cuillère à soupe de sel,
- 2** Dès que l'eau bout, mettre les pâtes et respecter le temps de cuisson indiqué sur le paquet,
- 3** Penser la cuisson des pâtes, couper le jambon en petits morceaux et mélanger la crème fraîche, saler puis poivrer,
- 4** Egoutter les pâtes à la fin de la cuisson puis les mettre dans un plat qui va au four,
- 5** Verser la préparation (jambon + crème fraîche) puis mélanger,
- 6** Ajouter du fromage râpé,
- 7** Mettre au four (si possible ou bien déguster comme cela) pendant environ 15 minutes, le temps que le plat gratine.

## CROQUETTES DE POISSON

### REALISATION :

<i>Difficulté</i>	Facile
<i>Préparation</i>	min
<i>Cuisson</i>	10 à 15 min
<i>Temps total</i>	

### INGREDIENTS / pour 2 personnes

- 2 filets de **poisson blanc**
- 1 tranche de **pain de mie** ou **de la mie de pain**
- 1 petit verre de **lait**
- 1 gousse d'**ail**
- **Persil**
- **Sel et Poivre**
- **Chapelure** maison en émiettant du pain rassis ou des biscottes
- 1 **oeuf**
- 1 **huile** pour la cuisson

### PREPARATION :

Penser à laisser décongeler au frais les filets de poisson la veille de la recette,

- 1** Verser le lait dans un bol ou une assiette creuse puis faire tremper le pain de mie ou la mie de pain,
  - 2** Emietter le poisson dans un saladier,
  - 3** Ajouter la gousse d'ail écrasé,
  - 4** Dans un verre, mettre le persil rincé puis le couper avec une paire de ciseaux. Le verser ensuite dans le saladier,
  - 5** Saler, poivrer,
  - 6** Essorer le pain et le mettre dans la préparation,
  - 7** Malaxer le tout avec les mains jusqu'à obtenir un mélange,
  - 8** Faire chauffer l'huile dans une poêle,
  - 9** Mettre dans une assiette l'œuf, dans une autre assiette la chapelure,
  - 10** Former des croquettes avec le poisson,
  - 11** Les tremper dans l'œuf puis dans la chapelure,
  - 12** Faire frire,
  - 13** Enlever le surplus d'huile en tapotant avec du sopalin.
- C'est prêt !!!!
- A déguster avec une salade, du riz



## TABOULE

### INGREDIENTS / pour 4 personnes

#### REALISATION :

<i>Difficulté</i>	Facile
<i>Préparation</i>	15 min
<i>Repos</i>	2h30
<i>Temps total</i>	2h45

- 200g de **semoule de couscous**
- 4 **tomates**
- 2 **oignons**
- 1 **citron**
- 250 ml d'**eau**
- ½ cuillerée à café de **curcuma**
- 2 cuillerées à soupe d'**huile d'olive**
- 1 cuillerée à soupe de **menthe**
- 1 cuillerée à soupe de **persil**
- 1 pincée de **poivre** moulu
- 1 pincée de **sel**

### PREPARATION :

- 1** Mettre la graine de couscous dans un saladier, mouiller avec l'eau tiède. Ajouter le curcuma.
- 2** Laisser reposer 30 minutes en remuant de temps en temps avec une fourchette pour éviter que les grains ne collent entre eux.
- 3** Lorsque toute l'eau est absorbée, arroser avec le jus de citron. Saler et poivrer.
- 4** Ajouter la menthe et le persil hachés. Mélanger.
- 5** Couper les tomates en dés. Eplucher les oignons et les hacher finement. Les ajouter au taboulé.
- 6** Arroser d'huile d'olive et mélanger.
- 7** Laisser reposer 2h au frais.

## OMELETTE

### AUX POMMES DE TERRE & PERSIL

#### INGREDIENTS / pour 4 personnes

#### REALISATION :

<i>Difficulté</i>	Facile
<i>Préparation</i>	5 min
<i>Cuisson</i>	25 min
<i>Temps total</i>	30 min

- 750g de **pommes de terre** (environ 5)
- 7 **œufs**
- 3 brins de **persil**
- 4 cuillères à soupe d'**huile d'olive**
- **Sel**
- **Poivre**

#### PREPARATION :

- 1** Eplucher les pommes de terre et les couper en fines rondelles ou petits dés.
- 2** Faire chauffer l'huile d'olive dans une poêle et faire dorer les pommes de terre.
- 3** Pendant ce temps, casser les œufs dans un saladier et les battre en omelette. Saler et poivrer.
- 4** Laver, sécher, effeuiller et hacher le persil. L'ajouter dans les œufs battus.
- 5** Lorsque les pommes de terre sont cuites, verser par-dessus les œufs battus et faire cuire à feu vif 2 minutes.
- 6** Retourner l'omelette et la faire cuire 2 minutes sur l'autre face.
- 7** Faire glisser l'omelette sur un plat et servir chaud.

## SALADE DE POIS CHICHES

### REALISATION :

<i>Difficulté</i>	Facile
<i>Préparation</i>	20 min
<i>Repos</i>	12h
<i>Temps total</i>	12h50

### INGREDIENTS / pour 4 personnes

- 400g de **pois chiches secs**
- 1 **oignon**
- 2 cuillères à café de **cumin**
- 1 cuillère à café de **paprika**
- 1 cuillère à café de **harissa**
- 3 cuillères à soupe de **vinaigre balsamique**
- 4 cuillères à soupe d'**huile d'olive**
- ½ bouquet de **persil ciselé**
- **Sel** et **poivre**

### PREPARATION :

- 1** Faire tremper les pois chiches toute une nuit dans un saladier d'eau froide.
- 2** Le lendemain, les égoutter, les rincer et les faire cuire pendant 30 minutes à la vapeur.
- 3** Les laisser tiédir et enlever les peaux en les pinçant un par un entre les doigts.
- 4** Dans un bol, mélanger la Harissa, l'huile d'olive, le vinaigre balsamique, le cumin, le sel et le poivre.
- 5** Dans un saladier, mélanger les pois chiches, l'oignon finement émincé, le persil et arroser de la vinaigrette. Mélanger et laisser mariner 1 heure au frais avant de servir.



## TAGLIATELLES DE COURGETTES

### A LA CARBONARA

#### **REALISATION :**

<i>Difficulté</i>	Facile
<i>Préparation</i>	30 min
<i>Cuisson</i>	10 min
<i>Temps total</i>	40 min

#### **INGREDIENTS / pour 4 personnes**

- 5 courgettes
- 1 boîte de lardons nature
- 1 oignon
- Crème fraîche
- Sel
- Poivre

#### **PREPARATION :**

- 1** Couper les courgettes dans la longueur en très fines lamelles (en forme de tagliatelle).
- 2** Emincer l'oignon.
- 3** Faire revenir les courgettes dans un filet d'huile d'olive 3 à 5 minutes pour qu'elles ramollissent mais ne se cassent pas.
- 4** Placer les courgettes dans un égouttoir.
- 5** Faire revenir l'oignon et les lardons jusqu'à ce qu'ils dorent.
- 6** Ajouter les courgettes dans la même poêle et faire revenir le tout 1 ou 2 minutes.
- 7** Ajouter de la crème fraîche, saler et poivrer.

## FEUILLETES CHEVRE & EPINARDS

### **REALISATION :**

<i>Difficulté</i>	Facile
<i>Préparation</i>	10 min
<i>Cuisson</i>	20 min
<i>Temps total</i>	30 min

### **INGREDIENTS / pour 4 personnes**

- 400g d'**épinards** (frais ou surgelés)
- 1 **pâte feuilletée**
- ½ **bûche de chèvre**
- 1 gousse d'**ail**
- 10cl de **crème fraîche épaisse**
- 1 jaune d'**œuf**
- 1 pincée de **poivre**
- 1 pincée de **sel**

### **PREPARATION :**

- 1** Préchauffer le four à thermostat 6 (180°C).
- 2** Plier les feuilles d'épinards en deux et enlever la tige. Laver plusieurs fois les feuilles et les égoutter.
- 3** Faire blanchir les épinards frais pendant une minute dans une casserole d'eau bouillante salée. Bien les égoutter, les hacher et ajouter la crème fraîche.
- 4** Etaler la pâte feuilletée et la couper en 4. Répartir les épinards et ajouter une tranche de fromage de chèvre. Puis replier la pâte pour former un feuilleté.
- 5** Badigeonner les feuilletés avec le jaune d'œuf.
- 6** Mettre au four pendant 20 minutes à 180°C.

## CAKE SALE

### AU JAMBON, OLIVES & FROMAGE

#### REALISATION :

<i>Difficulté</i>	Facile
<i>Préparation</i>	15 min
<i>Cuisson</i>	45 min
<i>Temps total</i>	1h

- 1 sachet de **levure**

#### INGREDIENTS / pour 6 personnes

- 200g de **jambon** coupé en dés
- 150g d'**olives vertes** dénoyautées
- 100g de **gruyère** râpé
- 200g de **farine**
- 3 **œufs**
- 10 cl de **lait**
- 10 cl d'**huile d'olive**
  
- **Poivre** moulu
- 1 pincée de **sel**
- **Beurre**

#### PREPARATION :

- 1** Préchauffer le four à thermostat 6 (180°C).
- 2** Dans un saladier, battre les œufs, puis ajouter la farine, la levure, le sel, le poivre et l'huile d'olive.
- 3** Bien mélanger, puis ajouter le lait, le fromage râpé, les olives égouttées et coupées en petits morceaux et le jambon coupé en dés.
- 4** Beurrer un moule à cake et y verser la préparation.
- 5** Mettre au four 45 minutes environ en couvrant avec un papier aluminium à mi-cuisson si le cake dore trop vite.
- 6** Laisser tiédir dans le moule et service tiède ou froid, accompagné d'une salade.

## BOUILLON CUBE

### INGREDIENTS

#### REALISATION :

<i>Difficulté</i>	Facile
<i>Préparation</i>	40 min
<i>Cuisson</i>	30 min
<i>Temps total</i>	1h10

- 2 oignons
- 1 gousse d'ail
- 1 échalote
- 2 carottes
- 1 poireau
- 2 branches de céleri
- 1 c. à s. d'huile d'olive
- du persil ou du thym
- sel et poivre

### PREPARATION :

- 1** Coupez tous les légumes en brunoise et faites-les revenir dans une poêle avec l'huile d'olive.
- 2** Ajoutez de l'eau à hauteur et ajoutez les épices et le sel.
- 3** Laissez mijoter à feu doux pendant 25 à 30 minutes.
- 4** Laissez refroidir, mixez le tout et versez la préparation dans des moules ou des bacs à glaçon.
- 5** Placez-les au congélateur.

C'est prêt! Vous pouvez ensuite les conserver 3 mois.



# DESSERTS



## PANCAKE

### INGREDIENTS / pour environ 15 pancakes

- 3 œufs
- 200g de lait
- 170g de farine
- ½ sachet de levure chimique
- 20g de sucre
- 35g d'huile
- Sel
- Un peu de beurre

### PREPARATION :

- 1** Mettre dans un saladier : les œufs et le lait puis mélanger,
- 2** Ajouter la levure, la farine, le sucre, l'huile et la cuillère à café de sel,
- 3** Mélanger,
- 4** Faire chauffer une poêle avec un peu de beurre,
- 5** Verser des petites louches de pâte,
- 6** Lorsque des petites bulles apparaissent sur le pancake, le retourner. Il doit être doré.

A déguster chaud avec du miel, de la confiture, de la pâte à tartiner, des bananes ou même nature.

## CHARLOTTE AUX FRUITS

### INGREDIENTS

- 30 **boudoirs**
- 600g de **fruits au sirop**
- 200g de **fromage blanc**
- 150g de **sucre**

### PREPARATION :

*Cette recette se prépare la veille de la dégustation.*

- 1** Prendre un moule à charlotte ou un moule à gâteau haut mais pas large.
- 2** Préparer le fromage blanc avec le sucre.
- 3** Tremper les boudoirs dans le sirop des fruits.
- 4** Les placer sur le fond du moule et tout autour.
- 5** Ajouter une couche de fromage blanc sucré.
- 6** Mettre une couche de fruits coupés.
- 7** Faire de nouveau tremper les boudoirs dans le sirop.
- 8** Ajouter le fromage blanc puis encore les fruits.
- 9** Répéter ces étapes jusqu'à ce que vous n'ayez plus d'ingrédients.

Conserver la préparation bien au frais.

Démouler pour la dégustation.

## COOKIES

### INGREDIENTS

- 250g de **farine**
- ½ sachet de **levure chimique**
- 125g de **beurre** coupés en morceaux
- 100g de **sucre**
- 1 sachet de **sucre vanillé** (facultatif)
- 1 **œuf**
- 90g de **chocolat** cassés en petits morceaux pour faire des pépites

### Préparation :

- 1** Préchauffer votre four à 180°C,
- 2** Mettre la farine, la levure et le beurre,
- 3** Mélanger avec les doigts pour faire fondre le beurre,
- 4** Ajouter le sucre, le sucre vanillé et l'œuf. Mélanger à nouveau,
- 5** Ajouter les pépites de chocolat,
- 6** Former des boules de pâte, un peu aplaties et les placer de manière espacée sur la plaque,
- 7** Faire cuire environ 15min.



## GATEAU INVISIBLE AUX POMMES

### **REALISATION :**

<i>Difficulté</i>	Facile
<i>Préparation</i>	20 min
<i>Cuisson</i>	40 min
<i>Temps total</i>	1h00

### **INGREDIENTS**

- 500g pommes
- 2 œufs
- 100 ml de lait demi-écrémé
- 70g farine
- 50g sucre roux
- 20g de beurre
- 1 sachet de levure

### **PREPARATION :**

- 1** Préchauffer le four à 180°
- 2** Fouetter les œufs, le beurre fondu et le lait dans un saladier.
- 3** Ajouter le sucre, la farine et la levure. Bien mélanger pour obtenir une pâte lisse.
- 4** Eplucher les pommes et les couper en tranches fines. Les déposer dans un plat beurré.
- 5** Verser le mélange sur les pommes.
- 6** Laisser cuire 40 minutes. Servir tiède.



## PROJET D'ACTION

## PRUGETTI D'AZZIONE

# **Prévention pour une utilisation du numérique adaptée aux enfants**

# **Prevenzione per un'usu accunziatu à u numericu zitellinu**




**Angélique TORACCA**

**Puéricultrice**

**Santa RENUCCI**

**Educatrice**

# SOMMAIRE

1. Introduction
2. Etude de l'environnement et de la population en plaine orientale
  - 2.1 Présentation de l'école
  - 2.2 Population de la commune de SANTA MARIA POGGIO
3. Constats
4. Problématique
5. Théories
6. Partenaires sollicités
7. Proposition de projet
  - 7.1 Déroulement des actions
  - 7.2 Durée du projet
  - 7.3 Moyens utilisés
8. Objectifs de l'action
  -  A court terme
  -  A moyen terme
  -  A long terme
9. Budget
10. Contraintes
11. Conclusion



## **1. Introduction**

*« Les écrans sont un formidable support d'échange et d'apprentissage, leur stigmatisation est aussi absurde que leur idéalisation »<sup>1</sup>.*

En qualité de puéricultrice et d'éducatrice nous constatons dans le cadre de nos missions que l'omniprésence des écrans dans le quotidien s'est banalisée ce qui a un impact sur le développement de l'enfant.

*« A 5 ans un enfant sans télévision et évoluant dans une famille favorisée aura partagé 45 millions de mots avec ses proches. Soumis régulièrement à la télévision, ce chiffre chuterait de 40% »<sup>2</sup>*

Avec la révolution du numérique, une problématique nouvelle est à prendre en compte dans l'accompagnement et l'épanouissement de l'enfant.

Nous nous sommes questionnées sur les dispositifs de prévention sur les risques d'une utilisation inadaptée des outils numériques ?

Pour construire ce projet, nous avons effectué de nombreuses recherches et avons sollicités tous les professionnels spécialisés dans cette problématique.

Nous proposons de réaliser des actions collectives de prévention sur les dangers de la surexposition aux écrans, au sein des écoles, afin de favoriser une utilisation intelligente et raisonné de l'usage des écrans.

---

<sup>1</sup> Serge TISSERON, psychiatre et créateur de la campagne « apprivoiser les écrans »

<sup>2</sup> Article du point par sophie bartczak ; 30/01/2018

## **2. Etude de l'environnement et de la population en plaine orientale**

Le secteur de la Plaine Orientale Nord s'étend du pont d'Alistro au pont de Casamozza. Nous recensons 22 écoles primaires et maternelles, soit un nombre d'environ 1700 enfants.

Dans un premier temps nous choisissons de cibler la tranche d'âge des 3 - 6 ans en lien avec la campagne de prévention : « Apprivoiser les écrans et grandir 3-6-9-12 », du Dr Serge TISSERON.

Sur le territoire, les 3-6 ans représentent 450 enfants scolarisés.

Notre première action cible les enfants de l'école de SANTA MARIA POGGIO.

Dans un second temps nous envisageons de proposer des ateliers destinés aux parents.

### **2.1 Présentation de l'école**

La structure est composée de six salles de classes indépendantes (4 reliées par un préau, deux situées à l'étage).

Le personnel est composé de 5 enseignantes (comprenant la personne en charge de la décharge de direction présente uniquement le vendredi) ; 3 ATSEM et une en formation.

- Nombre de classes : 4

- Nombre d'enfants par classes :

○ PS-MS : 29

○ CE1-CE2 : 23

○ GS-CP : 26

○ CM1-CM2 : 24

- Activités proposées au sein de l'école (en rapport avec les écrans et le domaine de la santé, prévues pour le moment) :

- Activité autour de la semaine du goût, alimentation équilibrée, importance de l'activité physique...
- Cours de TICE (Cycle3)
- « Jeudi fruit » tous les jeudis nous avons des fruits de saison pour le goûter des enfants en collaboration avec l'association des parents.
- Formation aux premiers secours (cycle3).

- Le projet d'école : 3 axes retenus (le projet d'école doit être refait cette année)

- Maîtriser la langue orale et écrite.
- Devenir d'élève (vivre ensemble, règles de vie, organisation, autonomie concentration...).
- Développer une sensibilité au respect de l'environnement.

Le constat relevé par l'école : *« Beaucoup d'enfants s'endorment avec les écrans, souvent des manques d'attention et de motricité sont constatés chez les enfants qui sont trop exposés aux écrans. Les parents ne savent pas comment « dire non » aux enfants qui font des crises lorsqu'on leur retire. »*

L'intérêt du sujet pour l'école : *« C'est un problème de société, au niveau de l'école on en voit les conséquences au niveau des apprentissages. »*

## **2.2 Population de la commune de SANTA MARIA POGGIO**

- Population environ 250 habitants.
- Origine de la population française.
- Nombre de familles 90 foyers.
- Logement HLM : 1 de 10 appartements.
- Activités proposés dans le quartier : salle du temps libre, activités sportives ...

### **3. Constats**

Nous sommes confrontés, aujourd'hui, à une surexposition des écrans, et ce dès la petite enfance.

Tous les membres de la famille sont concernés par les outils numériques, même les plus jeunes enfants qui grandissent entourés de smartphones et de tablettes.

Force est de constater que les comportements vis-à-vis des écrans réduisent les interactions familiales.

De 0 à 6 ans, les acquis sensoriels, moteurs, psychiques ou même relationnels, indispensables au développement des tout-petits ne sont pas encore consolidés.



Ainsi, l'utilisation des supports numériques dès leur plus jeune âge peut avoir des effets à court et long terme sur leur développement tels que :

- Troubles de l'attention
- Troubles du sommeil
- Favorise le surpoids
- Troubles du comportement
- Retard de langage
- Moindre performance en mathématique
- Troubles de l'attention et de la concentration
- Attitude passive face à la réalité
- Repli sur soi
- Agression avec les autres enfants
- Troubles du développement des activités sensorielles et motrices de l'enfant, signifiant par exemple une altération de la coordination de ses mouvements
- Un impact sur le développement relationnel et affectif
- Moins d'empathie émotionnelle
- Difficultés à gérer ses émotions
- Interactions pauvres

L'OMS\* reconnaît l'addiction aux jeux vidéo comme une maladie à part entière rajoutée depuis le mois de juin 2018 dans la classification internationale des maladies de nombreux professionnels sonnent le signal d'alarme sur l'évolution difficile de ce public surexposé.

#### 4. Problématique

**Comment prévenir les enfants et leurs parents des risques d'une utilisation inadaptée des outils numériques ?**

#### 5. Théories

Dans le cadre de notre projet, nous nous sommes appuyées sur la campagne de prévention du Docteur Serge TISSERON, psychiatre, membre de l'académie des technologies et créateur « **des balises 3-6-9-12** pour apprivoiser les écrans et grandir ».

Ainsi que la théorie des 4 temps sans écrans de Sabine DUFLO, psychologue clinicienne et thérapeute familiale. Cette méthode permet à l'enfant de s'appropriier les écrans sans en devenir captif.

**Sur le quatrième de couverture** chaque PT précise les villages dans  
lesquels il y a des permanences

Adresse du site

Téléphone

Boite mail générique

## **PÔLE TERRITORIAL de ...** **Site de ....**

Ici mettre une carte du territoire  
couvert avec le nom des communes



Le Pôle Territorial de ... est un service de la Direction de l'action sociale de proximité au sein de la Direction générale adjointe des affaires sociales et sanitaires.

L'action sociale de proximité s'adresse à tout public. Le service est composé de travailleurs sociaux et personnels administratifs qui sont à même de proposer un accompagnement individuel ou collectif.

L'accueil du public a lieu du lundi au vendredi de 8h à 12h et de 13h à 17h (16h le vendredi) par téléphone ou dans les locaux.

Pour le public non francophone, un interprète (arabe, italien, portugais) peut être présent sur certains territoires.

Un rendez-vous dans le service ou une visite à domicile peut être proposé.

Des permanences sont organisées dans différentes communes du territoire.

De même, des partenaires institutionnels ou associatifs sont présents régulièrement dans nos locaux.

Une permanence quotidienne permet de répondre aux situations d'urgence.

Les MISSIONS du service social de polyvalence de la Collectivité de Corse sont :

- l'accueil,
- l'information,
- l'orientation
- l'accompagnement

dans le cadre de :

- la lutte contre les exclusions,
- l'accès aux droits,
- la protection de l'enfance
- la protection des adultes vulnérables.

Pour remplir ces missions, le travailleur social peut activer des dispositifs ou orienter vers des partenaires. Ces dispositifs sont régis par des règlements et les décisions prises en commission.







CULLETTIVITÀ DI **CORSICA**  
COLLECTIVITÉ DE **CORSE**

**GERER**

DEPENSER

**Carte des UT de Corse**

# BUDGET

**EPARGNER**

ANTICIPER

- DGAASS  
- DASP

## ADRESSES UTILES

**Bellezza Sulidaria** : (tarifs coiffure solidaire)

Chez Mme Rose RIU

Lotissement Cabanule

Casatorra

20620 BIGUGLIA

**CORSSAD** : partage de repas

04.95.59.01.29

**Secours Catholique** :

Boutique solidaire, aide financière...

Tél. 04.95.38.28.16

**Transport à la demande**, lié à l'emploi ou à la

recherche d'un emploi : Association OLCQ

Centre Social de la CAF

Tél. 04.95.30.12.04

**Fourgon service**

Chauffeur + aide au transport de meubles, matériaux, etc...

Tél. 06.16.93.96.96

**ISATIS avec Install' toit** pour le logement

Tél. 04.95.46.12.39

**Domicile Services** :

Aide au ménage, repassage, soins/promenades d'animaux domestiques, bricolage, jardinage, déménagement.

Tél. 06.29.30.85.77/04.95.36.18.47

Mail : [domicile.services@admr2b.org](mailto:domicile.services@admr2b.org)

**Sites utiles** : [budgetfacile.com](http://budgetfacile.com)

[banque-france.fr](http://banque-france.fr)

[finansemble.fr](http://finansemble.fr)

*Pourquoi gérer son budget ?*

*Eviter les découvertes et les frais*

*S'offrir de petits plaisirs sans culpabiliser*

*Maîtriser un peu d'épargne*

*Etre indépendant*

***GERER = PAS DE SURPRISE***

***PAS DE STRESS***



## DEMARCHES ANNUELLES

MOIS	ORGANISME	TYPE DEMARCHE	COMMENTAIRES
JANVIER			
FEVRIER	CPAM (date dépend de chacun)	CMI (faire dossier)	Arrêt des remboursements
MARS			
AVRIL			
MAI	Impôts (date limite)	Remplir et envoyer déclaration	Risque de suspension de l'APL et des allocations CAF
JUIN	MDPH (date dépend de chacun)	AEEH ou AAH	Suspension
JUILLET	CAF	Envoyer quittance de juillet	Suspension de l'APL
AOÛT			
SEPTEMBRE	MAE	Assurance scolaire	
OCTOBRE	Bailleur social	Transmettre attestation assurance habitation	L'absence d'attestation est un motif d'expulsion.
NOVEMBRE			
DECEMBRE			

## BIEN GERER SON BUDGET

Identifier tous ses revenus :

- Réguliers : salaire, pension alimentaire, CAF (APL, ASF, AF...)
- Irréguliers : CAF (ARS...), prime...

Identifier toutes ses dépenses

- Fixes : loyer, EDF, eau, épargne, impôts...
- Courantes : essence, alimentation, loisirs (sport, coiffeur...)

Anticiper les dépenses (impôts, EDF, achat, réparation...). En mettant de l'argent de côté

Lisser les dépenses par an et par mois

Noter les dépenses au quotidien ou par semaine (achats divers, alimentation, pain, cigarettes...)

Contrôler ses dépenses : Se poser les bonnes questions : besoin ? utilité ? Immédiat ? Usage ? Prix ?

Épargner

Se faire plaisir



## REGLER SES FACTURES

- Priorité aux factures. Attention aux coupures, expulsion, saisies sur compte.
- Mensualiser au maximum (EDF, assurance...). Il est plus facile de gérer le même budget tous les mois.
- Pour les paiements que l'on ne peut mensualiser : mettre soi-même de l'argent de côté tous les mois.
- Faire un tableau pour n'oublier aucune dépense.

Exemple :

### TABLEAU DES PAIEMENTS

MOIS	PAIEMENTS MENSUELS	PAIEMENTS BIMESTRIELS	PAIEMENTS TRIMESTRIELS	PAIEMENTS SEMESTRIELS
JANVIER	loyer, assurance	EDF		
FEVRIER	loyer, assurance		assurance	
MARS	loyer, assurance	EDF		
AVRIL	loyer, assurance			
MAI	loyer, assurance	EDF	assurance	Impôts
JUIN	loyer, assurance			
JUILLET	loyer, assurance	EDF		
AOÛT	loyer, assurance		assurance	
SEPTEMBRE	loyer, assurance	EDF		
OCTOBRE	loyer, assurance			
NOVEMBRE	loyer, assurance	EDF	assurance	
DECEMBRE	loyer, assurance			Impôts

## DEMARCHES

*Pensez à faire les démarches à l'avance pour ne pas voir vos prestations interrompues :*

- MDPH
- Mutuelle, CMU
- CAF
- Impôts

## **DÉCLARER CHAQUE CHANGEMENT DE SITUATION À LA CAF !!!**

*Demander des mensualisations pour l'EDF en ayant fait un relevé confiance auparavant.*

*On peut lister les différentes démarches à faire dans un tableau. Voir exemple ci-joint :*



## PREVOIR LES EVENEMENTS IMPORTANTS

### Planifier les anniversaires, les sorties, Noël...

Se lancer des défis : les enveloppes.

Ouvrir des enveloppes où l'on va déposer de l'argent pour chaque événement, chaque jour ou chaque semaine ou même mois (à vous de trouver votre rythme).

Exemple :

Enveloppe 1	Enveloppe 2	Enveloppe 3
Semaine 1 : 7€ Semaine 2 : 7€ Semaine 3 : 7€ ... Semaine 52 : 7€	Semaine 1 : 1€ Semaine 2 : 2€ Semaine 3 : 3€ ... Semaine 52 : 52€	Semaine 1 : 1€ Semaine 2 : 2€ ... Semaine 10 : 10€ Semaine 11 : 1€ Semaine 12 : 2€ ... Semaine 20 : 10€ ... Semaine 50 : 10€
Toutes les semaines la même somme	Toutes les semaines on augmente de 1€	...
Total : 364€	Total : 1378€	Total : 278€

Trouver votre rythme afin de ne pas « piocher » dedans.

## LES CHARGES

- *Ce que l'on peut réduire*

Un peu  
EDF/gaz  
Eau  
chauffage

Moyennement  
Alimentation  
Entretien  
maison  
linge

...

Beaucoup  
Habillage  
Téléphone  
Produits de beauté  
Loisirs,  
vacances  
Tabac, jeux  
payants  
Cadeaux  
Journaux  
Boissons

- *Les imprévisibles*

- Dépenses de santé
- Réparation ou changement d'appareil électroménager
- Entretien du logement
- Réparation véhicule

**Dépenses > Ressources** 😞

**Dépenses = Ressources** 😊

**Dépenses < Ressources** 😊😊😊



## EXEMPLE DE BUDGET MENSUEL

## DES CONSEILS

RESSOURCES MENSUELLES	DEPENSES MENSUELLES	
MONSIEUR	Loyer + charges	
	EDF/GDF	
	Eau	
	Téléphone	
MADAME	Mutuelle	
	Taxe d'habitation	
	Impôts sur le revenu	
AUTRES	Transport	
	Assurance logement	
AUTRES RESSOURCES	Assurance voiture	
Allocation Familiales	Crédit	
APL ou AL ou ALS	Cantine	

TOTAL RESSOURCES :

TOTAL CHARGES :

**Reste par mois :**

**Si vous avez un petit budget et/ou êtes surendetté et/ou êtes fiché :**

Vous pouvez souscrire auprès de votre banque à l'offre spécifique destinée aux personnes fragiles financièrement.

Cette option est facturée 3€ maximum et comprend 10 services bancaires de base et un plafonnement des commissions d'intervention à 4€/opération et 20€/mois.

Lors de saisie sur compte ou de découvert, vous pouvez demander à bénéficier du SBI (Solde Bancaire Insaisissable) qui est à la hauteur du RSA.

L'autorisation de découvert permet d'avoir un compte débiteur. C'est commode mais cher si cela dure.

**Ne pas oublier de maintenir ses droits ouverts :** renvoyer les dossiers minimum un mois avant pour CMU, AAH...

**Une fois par an, en décembre :** on peut demander à ce que la banque vous rembourse les frais, incidents de paiement, agios de l'année. Faire un courrier en précisant le montant mais lorsqu'elle accepte elle peut ne rembourser que partiellement ou intégralement.



## LES DETTES



### **Ne pas faire l'autruche !**

Il est plus facile de négocier dès réception de la facture que lorsqu'on est au pied du mur. Le créancier prend ce silence pour un refus de régler et vous serez catalogué de mauvais payeur !

### **Proposer un échéancier réaliste !**

Rien ne sert de proposer des sommes qui ne peuvent pas être tenues.

Si vraiment vous avez trop de dettes, pensez au dossier de surendettement. La Banque de France ou des travailleurs sociaux peuvent vous aider. Celui-ci va vous permettre de « souffler » (moratoire, gel des dettes pendant 1 ou 2 ans) ou de rembourser en fonction de votre budget. Il a l'avantage de vous couvrir auprès des créanciers et ainsi de ne plus avoir de relances, menaces... Des travailleurs sociaux peuvent vous aider à la constitution de ce dossier.

## LIMITER LES DEPENSES

### EDF :

- Avoir des appareils électroménagers en rapport avec la composition familiale et le lieu géographique.
- Utiliser des ampoules basse-consommation, adapter les luminaires.
- Adapter son abonnement à sa consommation (plusieurs options : de base, heures creuses, tempo). La période de chauffe d'un cumulus doit se faire la nuit (prendre un abonnement correspondant).
- Choisir son abonnement : 3KW, 6KW, 12KW. Le site d'EDF explique bien comment choisir sa puissance suivant ses appareils.

Les appareils produisant du chaud ou du froid sont les plus énergivores.

### EAU :

- Ne pas faire couler l'eau lors du brossage des dents, de la vaisselle.
- Mettre une bouteille pleine dans la chasse des toilettes.
- Récupérer l'eau de pluie dans le jardin pour arroser le jardin, nettoyer les extérieurs ....



